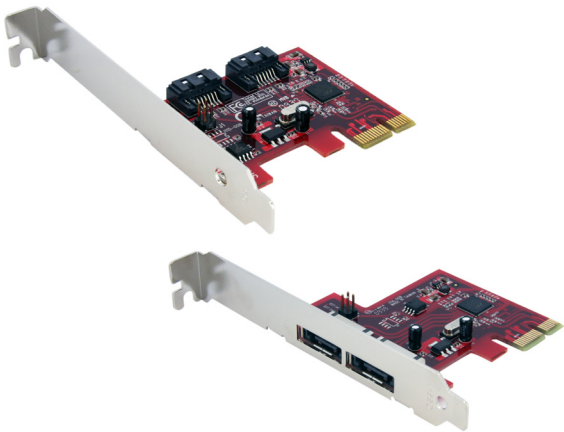


Tarjeta Controladora PCI Express de 2 Puertos SATA de 6 Gbps Tarjeta Controladora PCI Express de 2 Puertos eSATA de 6 Gbps

PEXSAT32

PEXESAT32



*El producto real podría variar de la fotografías

DE: Bedienungsanleitung - de.startech.com

FR: Guide de l'utilisateur - fr.startech.com

ES: Guía del usuario - es.startech.com

IT: Guida per l'uso - it.startech.com

NL: Gebruiksaanwijzing - nl.startech.com

PT: Guia do usuário - pt.startech.com

Para la información más reciente, por favor visite www.startech.com

Declaración de Cumplimiento de la Comisión Federal de Comunicaciones (FCC)

Este equipo ha sido probado y se ha determinado que cumple con los límites exigidos para un dispositivo digital Clase B, conforme a la parte 15 de la Normativa FCC. Estos límites están diseñados para aportar una protección razonable contra interferencias nocivas durante el funcionamiento del equipo en un entorno residencial. Este equipo genera, usa, y puede emitir energía de radiofrecuencia, y si no se lo instala y utiliza de acuerdo a las instrucciones, puede ocasionar interferencias perjudiciales para las comunicaciones de radio. Sin embargo, no hay garantía de que no se produzca interferencia en alguna instalación en particular. En caso de que el equipo produzca interferencias perjudiciales durante la recepción de radio o televisión, lo cual puede determinarse encendiendo y apagando el equipo, se insta al usuario que intente corregir la interferencia siguiendo una o más de las siguientes medidas:

- Modifique la orientación o la ubicación de la antena receptora.
- Aumente la distancia de separación entre el equipo y el receptor.
- Conecte el equipo en el tomacorriente de un circuito diferente al que está conectado el receptor
- Consulte con el distribuidor o solicite asistencia a un técnico especializado en radio/TV.

Uso de Marcas Comerciales, Marcas Registradas y de Otros Nombres y Símbolos Protegidos

El presente manual puede hacer referencia a marcas comerciales, marcas registradas, y otros nombres y/o símbolos protegidos pertenecientes a terceros que no están relacionadas en modo alguno a StarTech.com. Las mismas se utilizan exclusivamente con fines ilustrativos y no implica que StarTech.com respalde ningún producto/servicio, ni que el tercero en cuestión respalde el o los productos que se describen en este manual. Independientemente de cualquier referencia directa que aparezca en alguna parte de este documento, StarTech.com certifica que todas las marcas comerciales, marcas comerciales registradas, marcas de servicios, y otros nombres y/o símbolos contenidos en este manual y documentos relacionados son propiedad de sus respectivos propietarios.

Tabla de Contenido

Introducción.....	1
Contenido de la Caja	1
Requisitos del Sistema.....	1
Vista de la Tarjeta Controladora PEXSAT32.....	2
Vista de la Tarjeta Controladora PEXESAT32	2
Instalación	3
Instalación del Hardware	3
Instalación del Software.....	3
Verificación de la Instalación.....	4
Modo de Uso	5
Configuración (en) RAID	5
Especificaciones	6
Soporte Técnico.....	7
Información Acerca de la Garantía	7

Introducción

Las Tarjetas Controladoras PCI Express SATA o eSATA de 2 Puertos de 6 Gbps (SATA 3.0) de StarTech.com ofrecen una solución de conectividad simple entre un ordenador host y dispositivos SATA 3.0 para conectar eficaz y económicamente dispositivos de almacenamiento de alta velocidad como por ejemplo Discos Duros de Alta Capacidad y Unidades de Estado Sólido (SSD); facilitando a su vez la realización de copias de seguridad y archivos. Estas tarjetas cuentan con soporte completo para discos duros SATA 3.0 y poseen velocidades de transferencia de datos de hasta 6 Gbps. Ofrecen también un diseño de chip nativo único para PCI Express que proporciona mayor compatibilidad, fiabilidad y rendimiento a los sistemas de almacenamiento externo SATA de 600 MB/s. Estas tarjetas controladoras son retrocompatibles con dispositivos SATA 2.0, lo cual brinda la posibilidad de utilizar dispositivos de almacenamiento más antiguos. Admiten configuración de modos RAID 0 y 1 y ofrecen la función Multiplicador de Puertos (MultiPort) con conmutación basada en comandos y en FIS para conectar múltiples discos duros externos a un ordenador host a través de una única conexión SATA.

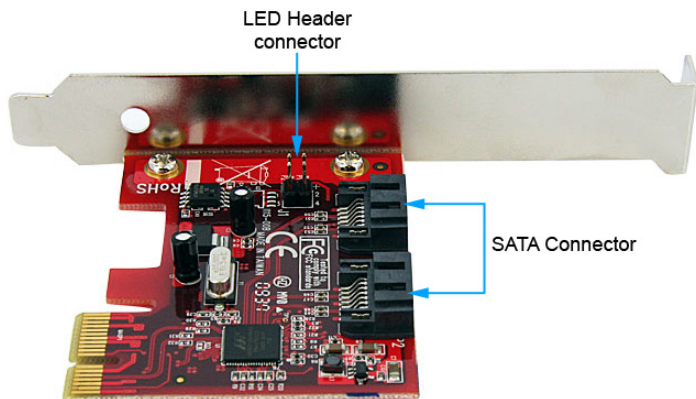
Contenido de la Caja

- 1 x Tarjeta Controladora PCI Express SATA de 2 Puertos de 6 Gbps
 - 1 x Tarjeta Controladora PCI Express eSATA de 2 Puertos de 6 Gbps
- 1 x Soporte de perfil bajo
- 1 x CD con controladores (drivers)
- 1 x Manual de Instrucciones

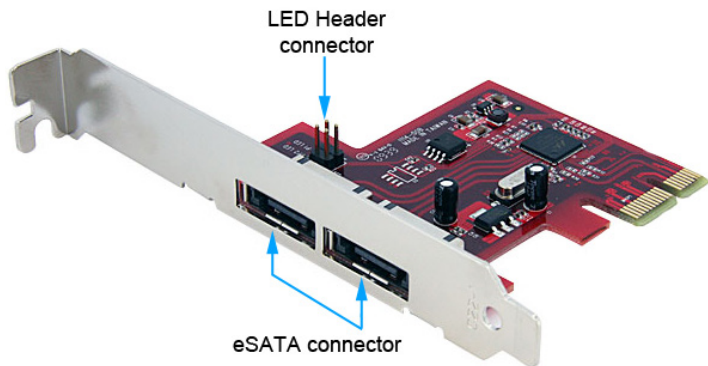
Requisitos del Sistema

- Un ordenador compatible con PCIe y una ranura de expansión disponible
- Microsoft® Windows® XP/Server 2003/Vista/Server 2008 R2/7 (32/64-bit), o Linux®

Vista de la Tarjeta Controladora PEXSAT32



Vista de la Tarjeta Controladora PEXESAT32



Instalación



¡ADVERTENCIA! Las tarjetas PCI Express, como todo equipo de cómputo, pueden dañarse severamente con la electricidad estática. Asegúrese de que está pisando tierra apropiadamente, antes de abrir el gabinete de su computadora o tocar su tarjeta PCI Express. StarTech.com recomienda que utilice una correa anti-estática cuando instale cualquier componente de cómputo. Si una correa anti-estática no está disponible, descargue su cuerpo de cualquier electricidad estática acumulada, tocando una superficie metálica grande, colocada sobre tierra (tal como el gabinete de la computadora), durante varios segundos. También tenga cuidado de sostener la tarjeta PCI Express por sus bordes y no los conectores de oro.

Instalación del Hardware

1. Apague el ordenador y todos los periféricos conectados a él (p. ej., impresoras, discos duros externos, etc.). Desconecte el cable de alimentación del panel posterior del gabinete de su ordenador y luego todos los dispositivos periféricos conectados a él.
2. Retire la tapa del gabinete de su ordenador. Refiérase a la documentación incluida con su ordenador para mayores detalles.
3. Localice una ranura PCI disponible y retire el protector metálico del panel posterior del gabinete (refiérase a la documentación incluida con su ordenador para mayores detalles). Tenga en cuenta que esta tarjeta funciona en ranuras PCI Express de ranuras adicionales (es decir, ranuras de x4, x8 o x16).

OPCIONAL: En caso de instalar la tarjeta en un sistema de perfil bajo, retire el soporte de perfil alto sujeto a la misma y reemplácelo por el soporte de perfil bajo incluido con este producto.

4. Inserte la tarjeta en la ranura PCI disponible y ajuste el soporte a la parte posterior del gabinete.

OPCIONAL: En caso de conectar indicadores LED externos a la tarjeta, conecte el cabezal de 2x4 pines de la tarjeta a los LEDs.

5. Coloque nuevamente la tapa del gabinete.
6. Conecte el cable de alimentación al puerto correspondiente y vuelva a conectar todos los dispositivos periféricos desconectados en el Paso 1.

Instalación del Software

Windows XP/Server 2003/Vista/Server 2008 R2

1. Una vez instalada la tarjeta en el ordenador, encienda el sistema.
2. Una vez que Windows haya iniciado, el Asistente para hardware nuevo encontrado debería iniciarse. Inserte el CD con controladores en la unidad de CD/DVD-ROM cuando éste se lo solicite.

- Windows debería comenzar a buscar automáticamente los controladores adecuados en el CD. Esto puede demorar varios minutos
- Una vez que Windows haya localizado los controladores y los instale, la tarjeta debería estar lista para utilizarse.

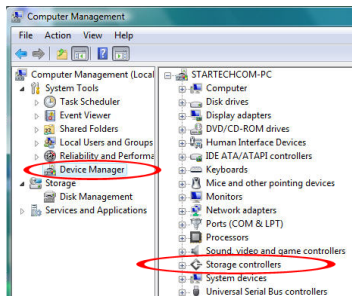
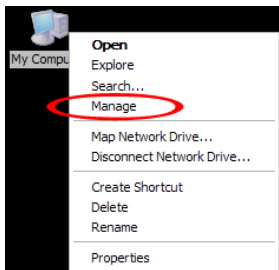
Windows 7

Windows 7 no requiere de la instalación de controladores, ya que la tarjeta controladora es compatible de forma nativa y los controladores se encuentran ya instalados

Verificación de la Instalación

Windows XP/Server 2003/Vista/Server 2008 R2/7

En el escritorio principal, haga clic en “Mi PC” (“Equipo” en Vista o posterior), y seleccione “Administrar”. En la ventana Administración de equipos, seleccione Administrador de dispositivos del panel izquierdo.



En la categoría “Controladores SCSI y RAID” (“Controladores de Almacenamiento” en Vista o posterior), debería poder ver un dispositivo “Marvell 91xx”. Haga clic con el botón derecho en el dispositivo y seleccione “Propiedades” para asegurarse de que esté instalado y funcionando correctamente.

En Windows 7, como utiliza controladores nativos, la tarjeta aparecerá bajo la categoría “Controlador IDE ATA / ATAPI” como un dispositivo “estándar AHCI”.

Modo de Uso

Configuración (en) RAID

Para realizar una configuración RAID utilizando los discos duros conectados a la tarjeta controladora SATA, es preciso acceder al menú de configuración de la BIOS. Para acceder a este menú de configuración, el estado de la tarjeta controladora aparecerá en la pantalla durante el POST (secuencia de arranque del ordenador). Cuando se le solicite, pulse [CTRL] + [m] para ingresar al menú de configuración. En el menú de configuración, los discos duros detectados podrán ser configurados en cualquiera de los modos RAID admitidos siguiendo las instrucciones en pantalla.

```
Marvell 88SE91xx Adapter - BIOS Version 1.0.0.1013.
PCIe x1 2.5Gbps
Mode: CPU AHCI
Virtual Disk
  No Virtual Disk!
Physical Disk
  [ID] [Disk Name]           [Size]      [Speed]
  0   SATA ST32000641AS    1.83TB     6.0C
  8   SATA ST32000641AS    1.83TB     6.0C

Press <Ctrl>+<M> to enter BIOS Setup or <Space> to continue
```

```
Marvell BIOS Setup (c) 2009 Marvell Technology Group Ltd.
-----Topology-----
RAID 0: Marvell 0
  | Virtual Disks
  | Free Physical Disks
  | PD 0: ST32000641AS
  | PD 8: ST32000641AS
-----Information-----
Vendor ID       : 104B
Device ID      : 9123
Revision ID    : B1
BIOS Version   : 1.0.0.1013
Firmware Version : 2.1.1.1407
PCIe Speed rate : 2.5Gbps
Configure SATA as: AHCI Mode

-----Help-----
Marvell RAID on chip controller.
ENTER: Operation  F10: Exit/Save  ESC: Return
```


Especificaciones

Interfaz	PCI Express rev 2.0* (x1 conector) SATA rev 3.0
Factor de Forma	Perfil Completo o Bajo
Identificación del Chipset	Marvell 9128
Conectores	2 x eSATA de 7 pines (PEXESAT32) 2 x SATA de 7 pines (PEXSAT32)
Tasa máxima de transferencia de datos	SATA: 6 Gbps
Soporte de RAID	0, 1, JBOD (único)
Temperatura de Funcionamiento	5°C ~ 50°C (41°F ~ 122°F)
Temperatura de Almacenamiento	-25°C ~ 70°C (-13°F ~ 158°F)
Humedad	15 ~ 90% RH
Compatible con Sistemas Operativos	Windows XP/ Server 2003/ Vista/ Server 2008 R2/ 7 (32/64-bit), Linux

Soporte Técnico

El soporte técnico de por vida constituye una parte integral del compromiso de StarTech.com de aportar soluciones líderes en la industria. Si llegara a necesitar ayuda técnica para su producto, entre en www.startech.com/support y podrá acceder a nuestra amplia gama de herramientas, documentación, y descargas en línea.

Visite es.startech.com/descargas para obtener las últimas versiones de software y controladores.

Información Acerca de la Garantía

Este producto está respaldado por una garantía de Por Vida.

Además, StarTech.com garantiza que sus productos no tienen ningún defecto de materiales ni de fabricación por el periodo indicado a partir de la fecha de compra. Durante este periodo, los productos pueden ser devueltos para su reparación o reemplazo por otro igual según nuestro criterio. La garantía cubre el costo de repuestos y mano de obra solamente. StarTech.com no asume ninguna responsabilidad por los defectos o daños ocasionados por uso inadecuado, abuso, modificaciones, o desgaste normal de sus productos.

Limitación de Responsabilidad

Bajo ninguna circunstancia StarTech.com Ltd. y StarTech.com USA LLP (o sus funcionarios, directivos, empleados o agentes) serán responsables de ningún daño (ya sea directo o indirecto, especial, punitivo, incidental, consecuente, o de alguna otra forma), lucro cesante, pérdida de oportunidades comerciales, o cualquier pérdida pecuniaria, o de otro tipo que resulte del uso del producto y que exceda el precio real pagado por el mismo. Algunos estados no permiten la exclusión o limitación de daños incidentales o consecuentes. En cuyo caso, las limitaciones o exclusiones indicadas previamente no son aplicables.

Que lo difícil de encontrar sea fácil. Para StarTech.com, esto no es sólo un eslogan. Es una promesa.

StarTech.com es la mejor fuente para obtener cualquier tipo de pieza de conectividad. En StarTech.com encontrará desde productos discontinuados a productos con la última tecnología, así como todo lo necesario para trazar el puente entre lo viejo y lo nuevo. Sin importar cuál sea la pieza que necesite, lo ayudaremos a encontrar la solución para su problema de conectividad.

En StarTech.com, la búsqueda de piezas es fácil y la entrega rápida allí donde se las necesite. Sólo comuníquese con uno de nuestros asesores técnicos o visite nuestro sitio web. En un abrir y cerrar de ojos será conectado a los productos que necesita.

Visite es.startech.com para obtener información detallada acerca de todos los productos de StarTech.com, y acceder a herramientas interactivas exclusivas que le ayudarán a ahorrar tiempo.

StarTech.com es un fabricante de piezas de conectividad y tecnología con Registro ISO 9001, ofreciendo sus servicios a mercados de todo el mundo desde 1985 a través de oficinas en los Estados Unidos, Canadá, el Reino Unido y Taiwán.