

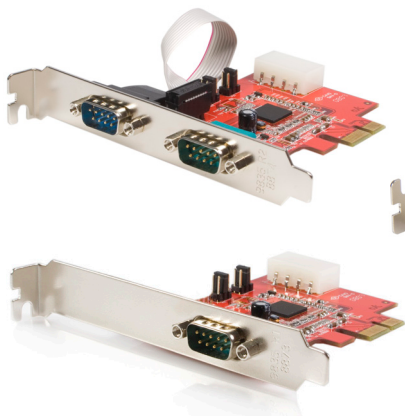
# Tarjeta Adaptadora con PCI Express Nativo Serie RS232 con UART 16950

PEX1S952

PEX2S952

PEX1S952LP

PEX2S952LP



\*El producto real podría variar de la fotografía

StarTech.com

Hard-to-find made easy

Revisión del manual: 03/02/2011

Para la información más reciente, por favor visite [www.startech.com](http://www.startech.com)

## **Declaración de Cumplimiento de la Comisión Federal de Comunicaciones (FCC)**

Este equipo ha sido probado y se ha determinado que cumple con los límites exigidos para un dispositivo digital Clase B, conforme a la parte 15 de la Normativa FCC. Estos límites están diseñados para aportar una protección razonable contra interferencias nocivas durante el funcionamiento del equipo en un entorno residencial. Este equipo genera, usa, y puede emitir energía de radiofrecuencia, y si no se lo instala y utiliza de acuerdo a las instrucciones, puede ocasionar interferencias perjudiciales para las comunicaciones de radio. Sin embargo, no hay garantía de que no se produzca interferencia en alguna instalación en particular. En caso de que el equipo produzca interferencias perjudiciales durante la recepción de radio o televisión, lo cual puede determinarse encendiendo y apagando el equipo, se insta al usuario que intente corregir la interferencia siguiendo una o más de las siguientes medidas:

- Modifique la orientación o la ubicación de la antena receptora.
- Aumente la distancia de separación entre el equipo y el receptor.
- Conecte el equipo en el tomacorriente de un circuito diferente al que está conectado el receptor.
- Consulte con el distribuidor o solicite asistencia a un técnico especializado en radio/TV.

## **Uso de Marcas Comerciales, Marcas Registradas y de Otros Nombres y Símbolos Protegidos**

El presente manual puede hacer referencia a marcas comerciales, marcas registradas, y otros nombres y/o símbolos protegidos pertenecientes a terceros que no están relacionadas en modo alguno a StarTech.com. Las mismas se utilizan exclusivamente con fines ilustrativos y no implica que StarTech.com respalde ningún producto/servicio, ni que el tercero en cuestión respalde el o los productos que se describen en este manual. Independientemente de cualquier referencia directa que aparezca en alguna parte de este documento, StarTech.com certifica que todas las marcas comerciales, marcas comerciales registradas, marcas de servicios, y otros nombres y/o símbolos contenidos en este manual y documentos relacionados son propiedad de sus respectivos propietarios.

# Tabla de Contenido

<b>Introducción</b> .....	<b>1</b>
Características.....	1
Contenido de la Caja.....	1
<b>Configuración de Jumpers</b> .....	<b>2</b>
<b>Instalación del Hardware</b> .....	<b>3</b>
<b>Instalación del Software</b> .....	<b>3</b>
Instalación para Windows 2000/XP .....	3
Instalación del Software para Windows Vista.....	5
<b>Especificaciones</b> .....	<b>7</b>
<b>Soporte Técnico</b> .....	<b>8</b>
<b>Información Acerca de la Garantía</b> .....	<b>8</b>

## Introducción

Le agradecemos por adquirir la Tarjeta adaptadora PEX1S952/ PEX2S952/ PEX1S952LP/PEX2S952LP con PCI Express nativo con UART 16C950 de StarTech.com. Esta Tarjeta Adaptadora de doble función le permitirá convertir una ranura PCI Express en uno o dos puertos serie RS-232 (DB9), basando la seguridad de su confiabilidad y óptimo rendimiento en el diseño de su chip nativo único.

## Características

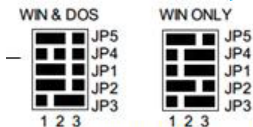
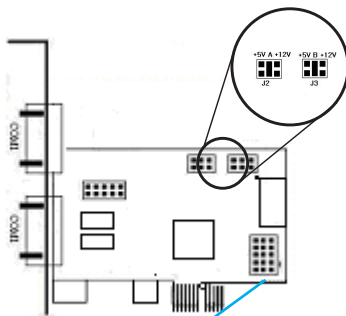
- FIFO de 128 bytes por cada transmisor y receptor
- Control automático del flujo de software por medio de Xon/Xoff programables en ambas direcciones
- Control automático del flujo de hardware por medio de la utilización Tx/Rx/RTS/CTS/ DSR/DTR/DCD/RI/GND
- Compatible con puertos paralelos IEEE1284 y SPP/EPP/ECP
- Compatible con la revisión específica de versión 1.1 de PCI Express
- Canal dual Oxford 950 UART de alto rendimiento
- Chip nativo único, ranura única PCI Express
- Selector de encendido del puerto serie en la Espiga (Pin) 9
- Puertos serie RS-232 de alta velocidad con velocidad de transferencia de datos de hasta 460.8 Kbps

## Contenido de la Caja

- 1 x Tarjeta Adaptadora (Los modelos LP poseen un soporte pre instalado de Bajo Perfil)
- 1 x CD con controladores (Drivers)
- 1 x Manual de Instrucciones
- 1 x Soporte de Bajo Perfil (únicamente modelo PEX1S952)
- 2 x Soportes de Bajo Perfil (únicamente modelo PEX2S952 )
- 1 x Soporte de Perfil Completo (únicamente modelos PEX1S952LP/ PEX2S952LP)

# Configuración de Jumpers

Esta tarjeta está especialmente diseñada para permitir salida de corriente por la novena Espiga (Pin) del conector, lo cual posibilita que los dispositivos conectados a ella funcionen sin necesidad de una Fuente de Alimentación externa. La tarjeta permite configurar cada puerto individualmente con 5V, 12V o RI (sin energía). El usuario también puede elegir que la alimentación provenga del sistema de energía interno del ordenador por medio de un conector Molex LP4.



## ■ 3x5 Pin Header setting

1. For WIN & DOS setting and Transmission speed 115Kbps MAX
2. For WIN only setting and Transmission speed 460Kbps MAX

## Instalación del Hardware

1. Apague el ordenador.
2. Desenchufe el cable de alimentación de energía y retire la tapa del gabinete de su ordenador.
3. Retire el protector de una ranura PCIe disponible.
4. Para instalar la Tarjeta Adaptadora, alinee cuidadosamente el conector bus de la Tarjeta con la ranura PCIe elegida. Presione la tarjeta contra la placa madre con firmeza.
5. **Opcional:** Una el conector molex LP4 de la fuente del ordenador al conector de alimentación de la Tarjeta. Asegúrese de que la configuración de los Jumpers de la Tarjeta sean correctos.
6. Vuelva a colocar el tornillo sostenedor a la ranura PCIe para asegurar la Tarjeta.
7. Coloque nuevamente la tapa del gabinete y reconecte el cable de alimentación de energía.

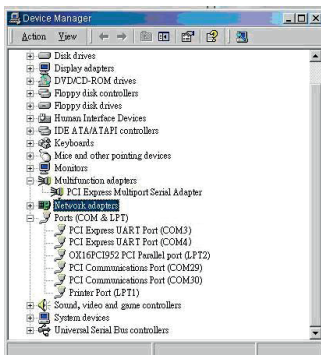
## Instalación del Software

### Instalación para Windows 2000/XP

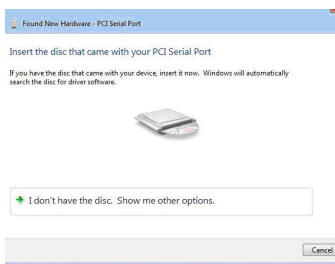
1. Al abrirse el Asistente para Hardware Nuevo encontrado, haga clic en “Siguiente”.
2. Seleccione la opción “Instalar automáticamente el software (recomendado)” y haga clic en “Siguiente”.
3. Seleccione la opción “Especificar una ubicación específica” e ingrese la ruta D:\Uart (D: representa su unidad de CD-ROM) y haga clic en “Siguiente”.
4. Haga clic en “Siguiente” y luego en “Finalizar”, respectivamente.
5. Retire el CD con controladores, y luego seleccione “Sí” para reiniciar su ordenador y hacer efectiva la instalación.

## Verificación de la instalación en Windows 2000/XP:

1. En cualquier lugar de su escritorio principal, haga clic con el botón derecho sobre el ícono Mi PC, y luego seleccione Administrar. En la ventana Administración de equipos, seleccione en el panel izquierdo Administrador de Dispositivos.
2. En el panel de la derecha, haga doble clic tanto en “Puertos (COM & LPT)” como en “Adaptadores multifunción”. Si la instalación del software fue exitosa, deberían aparecer listados la Tarjeta Adaptadora Serie y los puertos adicionales (los puertos COM) En este caso, el puerto está listo para ser conectado a nuevo/s dispositivo/s.



## Instalación del Software para Windows Vista

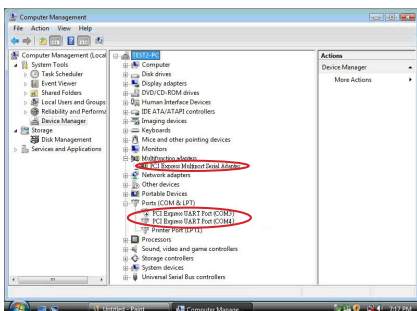


1. Al aparecer el mensaje de hardware nuevo encontrado, seleccione la opción “Instalar automáticamente el software (recomendado)”.
2. Inserte el CD con controladores (Drivers) incluido con su Tarjeta Adaptadora y haga clic en “Siguiente”.
3. Un mensaje aparecerá anunciando que “Windows ha encontrado un problema durante la instalación del software de su nuevo dispositivo” Haga clic en “Cerrar” para continuar.
4. Nuevamente aparecerá el Asistente para Hardware Nuevo encontrado. Instale el software desde el CD con controladores (Drivers) incluido con su Tarjeta Adaptadora y haga clic en “Siguiente”.
5. Una notificación aparecerá informándole que Windows ha encontrado un problema durante la instalación del software de su dispositivo. Haga clic en “Cerrar” para continuar.



## Verificación del software en Windows Vista:

1. En cualquier lugar de su escritorio principal, haga clic con el botón derecho sobre el ícono Mi PC, y luego seleccione Administrar. En la ventana Administración de equipos, seleccione en el panel izquierdo Administrador de Dispositivos.
2. En el panel de la derecha, haga doble clic tanto en “Puertos (COM & LPT)” como en “Adaptadores multifunción”. Si la instalación del software fue exitosa, deberían aparecer listados la Tarjeta Adaptadora Serie y los puertos adicionales (los puertos COM). En este caso, el puerto está listo para ser conectado a nuevo/s dispositivo/s.



# Especificaciones

	PEX1S952 PEX1S952LP	PEX2S952 PEX2S952LP
<b>Tipo de Bus</b>	PCI Express rev 1.1 (3.3V)	
<b>Puertos Externos</b>	1 x DB9	2 x DB9
<b>Conectores Internos</b>	1 x LP4 molex	
<b>Chipset</b>	Oxford OXPc1e952	
<b>UART</b>	16C950	
<b>Modos de Energía*</b>	5V / 12V / RI (sin energía)	
<b>Máxima velocidad de Transferencia de Datos</b>	460 Kbps	
<b>Bits de Detención</b>	1, 1.5, 2	
<b>Bits de Datos</b>	4, 5, 6, 7, 8	
<b>Compatible con los Sistemas Operativos</b>	Windows 2000/XP/Server 2003/Vista, Linux kernel 2.6.11 o posterior	

\*Selector de salida de energía en la Espiga (Pin) 9 del Puerto Serie.

## Soporte Técnico

El soporte técnico de por vida constituye una parte integral del compromiso de StarTech.com de aportar soluciones líderes en la industria. Si llegara a necesitar ayuda técnica para su producto, entre en [www.startech.com/support](http://www.startech.com/support) y podrá acceder a nuestra amplia gama de herramientas, documentación, y descargas en línea.

## Información Acerca de la Garantía

Este producto está respaldado por una garantía de Por Vida.

Además, StarTech.com garantiza que sus productos no tienen ningún defecto de materiales ni de fabricación por el periodo indicado a partir de la fecha de compra. Durante este periodo, los productos pueden ser devueltos para su reparación o reemplazo por otro igual según nuestro criterio. La garantía cubre el costo de repuestos y mano de obra solamente. StarTech.com no asume ninguna responsabilidad por los defectos o daños ocasionados por uso inadecuado, abuso, modificaciones, o desgaste normal de sus productos.

### Limitación de Responsabilidad

Bajo ninguna circunstancia StarTech.com Ltd. y StarTech.com USA LLP (o sus funcionarios, directivos, empleados o agentes) serán responsables de ningún daño (ya sea directo o indirecto, especial, punitivo, incidental, consecuente, o de alguna otra forma), lucro cesante, pérdida de oportunidades comerciales, o cualquier pérdida pecuniaria, o de otro tipo que resulte del uso del producto y que exceda el precio real pagado por el mismo. Algunos estados no permiten la exclusión o limitación de daños incidentales o consecuentes. En cuyo caso, las limitaciones o exclusiones indicadas previamente no son aplicables.

# StarTech.com

Hard-to-find **made easy**

StarTech.com viene desarrollando productos de manera que “lo difícil de la tecnología resulte fácil” desde 1985, brindando soluciones de gran calidad a una variada base de clientes dentro de los cuales se incluyen organismos gubernamentales, establecimientos educativos y de la industria. Ofrecemos una selección incomparable de piezas de ordenadores, cables, productos de A/V, KVM y Gestión de Servidores, abasteciendo a mercados de todo el mundo a través de nuestras oficinas en Estados Unidos, Canadá, el Reino Unido y Taiwán.

Visite nuestro sitio [www.startech.com](http://www.startech.com) para obtener información detallada sobre los productos y acceder a herramientas interactivas exclusivas como el Buscador de Cables, el Buscador de Piezas y la Guía de Referencia KVM. StarTech.com le facilita los medios para concretar prácticamente cualquier solución de IT o A/V. Compruebe por usted mismo porqué nuestros productos son líderes en rendimiento, soporte y valor.