



Refrigerador

manual del usuario

RS25J50*

Electrodoméstico independiente

SAMSUNG

Contenido

Información sobre seguridad	3
Importantes símbolos de seguridad y precaución	4
Advertencias muy importantes para la instalación	5
Precauciones para la instalación	8
Advertencias muy importantes para el uso	9
Precauciones de uso	13
Precauciones para la limpieza	16
Advertencias muy importantes para desechar el producto	17
Recomendaciones adicionales para el uso correcto	18
Puesta a punto	21
Preparación para la instalación del refrigerador	21
Puesta a punto del refrigerador	24
Remoción de las puertas del refrigerador	26
Nivelación del refrigerador	31
Cómo hacer pequeños ajustes en las puertas	32
Instalación de la tubería del despachador de agua	33
Finalización de la instalación	37
Funcionamiento	38
Revisión del panel de control	38
Uso del panel de control	40
Uso del despachador de hielo y agua fría	43
Almacenamiento de alimentos	45
Remoción de los accesorios del congelador/refrigerador	47
Limpieza del refrigerador	48
Reemplazo del filtro de agua	50
Solución de problemas	53

Información sobre seguridad

- Antes de utilizar el aparato, lea atentamente este manual y consérvelo en un lugar seguro cerca del aparato para consultarlo en el futuro.
- Utilice este aparato solo para las funciones propias que se describen en este manual de instrucciones. Este electrodoméstico no está diseñado para que lo usen personas (incluidos los niños) con discapacidad física, mental y sensorial, o faltas de conocimiento y experiencia, sin la supervisión o las indicaciones de una persona responsable que garanticen un uso seguro del aparato.
- Este electrodoméstico lo pueden utilizar niños a partir de los 8 años y personas con discapacidad física, mental y sensorial, siempre y cuando tengan una supervisión o instrucciones sobre el uso de estos electrodomésticos de una forma segura y siendo consecuentes de los posibles peligros que este pueda ocasionar.
Los niños no deben jugar con el electrodoméstico. La limpieza y el mantenimiento del aparato deben estar supervisados por adultos.
- Las advertencias y las instrucciones de seguridad importantes de este manual no abarcan todas las situaciones posibles que puedan surgir. Es su responsabilidad usar el sentido común y actuar con precaución y cuidado durante la instalación, el mantenimiento y el uso del electrodoméstico.
- Ya que las siguientes instrucciones de funcionamiento se aplican a varios modelos, las características de su frigorífico pueden variar ligeramente de las descritas en este manual y es posible que no sean relevantes todos los símbolos de advertencia. Si tiene consultas o dudas, puede ponerse en contacto con el centro de servicio más cercano o solicitar ayuda e información en línea en www.samsung.com.

Información sobre seguridad

Símbolos y advertencias de seguridad importantes

ADVERTENCIA

Riesgos o prácticas inseguras que pueden causar **graves lesiones personales o incluso la muerte.**

PRECAUCIÓN

Riesgos o prácticas inseguras que pueden causar **lesiones personales leves o daños materiales menores.**

NOTA

 NO intentarlo.

 NO desmontar.

 NO tocar.

 Seguir las instrucciones cuidadosamente.

 Desconectar el enchufe de la toma mural.

 Comprobar que la máquina está conectada a tierra para prevenir descargas eléctricas.

 Llamar al centro de servicio técnico.

Estos símbolos de advertencia tienen la función de prevenir lesiones personales a usted y a otras personas.

Debe seguirlos cuidadosamente.


Después de leer esta sección, guárdela para consultas futuras.

Aviso CE

Se ha establecido que este producto cumple la Directiva sobre baja tensión (2006/95/CE), la Directiva sobre compatibilidad electromagnética (2004/108/CE), la Directiva RoHS (2011/65/UE), el Reglamento delegado de la comisión (UE) N.º 1060/2010 y la Directiva sobre diseño ecológico (2009/125/CE) establecida por el Reglamento (CE) N.º 643/2009 de la Unión Europea. (Solo para productos que se venden en países europeos)

Advertencias muy importantes para la instalación

ADVERTENCIA


-  • No instale el refrigerador en un lugar húmedo o donde pueda entrar en contacto con agua.
- El aislamiento deficiente de las piezas eléctricas puede provocar una descarga eléctrica o un incendio.
- No exponga este refrigerador a la luz solar directa ni al calor de estufas, calefactores u otros electrodomésticos.
- No enchufe varios aparatos en el mismo tomacorriente múltiple. El refrigerador deberá conectarse siempre a un tomacorriente individual cuyo voltaje nominal coincida con el voltaje indicado en la placa de datos del refrigerador.
- Así se obtiene el mejor desempeño y también se evita que se sobrecarguen los circuitos del cableado de la casa, lo cual podría provocar un riesgo de incendio a causa del recalentamiento de los cables.
- Si el tomacorriente está flojo, no conecte el cable.
- Existe el riesgo de que se produzca una descarga eléctrica o un incendio.
- No utilice un cable de alimentación que esté dañado o gastado en su extensión o en cualquiera de los extremos.
- No doble excesivamente el cable de alimentación ni coloque objetos pesados sobre él.
- No retuerza ni amarre el cable de alimentación.
- No coloque el cable de alimentación sobre un objeto metálico, no coloque sobre él ningún objeto pesado, no lo coloque entre objetos ni lo empuje hacia el espacio que hay detrás del electrodoméstico.
- Al mover el refrigerador, tenga cuidado de no enroscar ni dañar el cable de alimentación.
- Esto podría causar una descarga eléctrica o un incendio.
- Nunca desenchufe el refrigerador tirando del cable de alimentación. Siempre sostenga el enchufe con firmeza y tire para extraerlo del tomacorriente.


Información sobre seguridad

- Los daños al cable pueden provocar un cortocircuito, un incendio o una descarga eléctrica.
 - No utilice aerosoles cerca del refrigerador.
 - Utilizar aerosoles cerca del refrigerador puede causar una explosión o un incendio.
 - No instale este electrodoméstico cerca de calefactores o materiales inflamables.
 - No instale este electrodoméstico en un lugar húmedo, engrasado o sucio, o en un sitio con exposición directa al sol o al agua (lluvia, etc.).
 - No instale este electrodoméstico en un lugar donde pueda haber fugas de gas.
 - Esto podría causar una descarga eléctrica o un incendio.
-

- ★ • Este refrigerador debe ubicarse e instalarse de manera apropiada de acuerdo con las instrucciones de este manual antes de usarse.
- Conecte el enchufe en la posición correcta con el cable colgando hacia abajo.
- Si conecta el enchufe al revés, el cable puede cortarse y provocar un incendio o una descarga eléctrica.
- Al mover el refrigerador, tenga cuidado de no enroscar ni dañar el cable de alimentación.
- Esto representa un riesgo de incendio.
- Asegúrese de que el enchufe no esté aplastado ni haya sido dañado por la parte posterior del refrigerador.
- Mantenga los materiales de empaque fuera del alcance de los niños.
- Existe el riesgo de muerte por asfixia si un niño se coloca los materiales de empaque en la cabeza.
- El electrodoméstico debe colocarse de manera tal que se pueda acceder al enchufe después de la instalación.
- No seguir esta recomendación puede causar una descarga eléctrica o un incendio debido a una fuga de electricidad.

-
- Es necesario quitar toda la película plástica protectora antes de enchufar el producto por primera vez.
-

-  El refrigerador debe estar conectado a tierra de manera segura.
 - Siempre asegúrese de haber conectado el refrigerador a tierra antes de intentar examinar o reparar alguna pieza.
Las fugas de energía pueden provocar una descarga eléctrica grave.
 - Conecte bien el enchufe al tomacorriente.
No utilice enchufes o cables de alimentación dañados ni tomacorrientes flojos.
 - Esto podría causar una descarga eléctrica o un incendio.
-

-  Si el cable de alimentación está dañado, solicite su reemplazo de inmediato al fabricante o a uno de los agentes de servicio técnico.

Información sobre seguridad


Precauciones para la instalación

PRECAUCIÓN

- Deje espacio suficiente alrededor del refrigerador e instálelo sobre una superficie plana.
- Si su refrigerador no está nivelado, es posible que el sistema de enfriamiento interno no funcione correctamente.
- Mantenga libre de obstáculos el espacio de ventilación en el gabinete o la estructura de montaje del electrodoméstico.
- El electrodoméstico debe permanecer en posición vertical durante 2 horas después de la instalación.
- Recomendamos que este refrigerador sea instalado por un técnico calificado o una compañía de servicios.
- No seguir esta recomendación puede causar descargas eléctricas, incendios, explosiones, problemas con el producto o lesiones.

Advertencias muy importantes para el uso

ADVERTENCIA

-  • No conecte el enchufe en un tomacorriente con las manos mojadas.
- No coloque objetos en la parte superior de la unidad.
- Cada vez que abra o cierre la puerta, estos podrían caerse y provocar lesiones personales o daños materiales.
- No coloque las manos, los pies ni objetos metálicos (como cuchillos, etc.) en la parte inferior o posterior del refrigerador.
- Esto podría causar una descarga eléctrica o lesiones personales.
- Es posible que las puntas filosas provoquen lesiones.
- No coloque un recipiente con agua sobre el refrigerador.
- Si se derrama, existe el riesgo de que se produzca un incendio o una descarga eléctrica.
- Se deberá vigilar a los niños para asegurarse de que no jueguen con el aparato.
- Aleje los dedos de los puntos de agarre.
Los espacios entre las puertas y el gabinete son necesariamente pequeños.
- Abra las puertas con cuidado si hay niños cerca.
- No permita que los niños se cuelguen de la puerta.
Pueden provocarse lesiones graves.
- No permita que los niños se metan en el refrigerador.
Podrían quedar atrapados.
- No coloque las manos debajo del electrodoméstico.
- Es posible que algunas puntas filosas le provoquen lesiones.
- No permita que los niños se paren sobre la cubierta de un cajón.
- El cajón se puede romper y los niños pueden caerse.
- No sobrecargue el refrigerador con comida.
- Cuando abra la puerta, algún elemento podría caerse y provocar lesiones personales o daños materiales.
- No toque las paredes internas del congelador ni los productos almacenados en este con las manos mojadas.

Información sobre seguridad

- Puede provocarse una quemadura por frío.
- Nunca coloque los dedos u otros objetos en el orificio del despachador de agua, en el recipiente de hielo o en la cubeta de la fábrica de hielo.
- Podría provocar lesiones personales o daños materiales.
- No utilice ni coloque ninguna sustancia sensible a la temperatura, tales como pulverizadores inflamables, objetos inflamables, hielo seco, medicamentos o productos químicos, cerca o dentro del refrigerador.
- No almacene sustancias u objetos volátiles o inflamables (benceno, solvente, gas propano, alcohol, éter, gas licuado ni cualquier otro producto de este tipo) en el refrigerador.
- Este refrigerador se debe utilizar solo para almacenar alimentos.
- Esto podría causar un incendio o una explosión.
- No almacene en el refrigerador productos farmacéuticos, materiales científicos ni productos sensibles a la temperatura..
- No se deben almacenar productos que requieran controles estrictos de temperatura.
- No coloque ni utilice aparatos eléctricos dentro del electrodoméstico, a menos que sean del tipo recomendado por el fabricante.
- No se pare sobre el electrodoméstico ni coloque objetos (tales como ropa, velas o cigarrillos encendidos, platos, productos químicos, objetos metálicos, etc.) sobre el electrodoméstico.
Esto podría causar una descarga eléctrica, un incendio, problemas con el producto o lesiones.
No coloque un recipiente con agua sobre el electrodoméstico.
- Si se derrama, existe el riesgo de que se produzca un incendio o una descarga eléctrica.
- No utilice dispositivos mecánicos ni cualquier otro medio para acelerar el proceso de descongelamiento que no sean aquellos recomendados por el fabricante.
- No dañe el circuito del refrigerante.
- No pulverice material volátil, tal como un insecticida, sobre la superficie del electrodoméstico.
- Además de ser perjudicial para los seres humanos, puede causar una descarga eléctrica, un incendio o problemas con el producto.


-
- No mire fijamente la lámpara de LED UV durante mucho tiempo.
 - Los rayos ultravioletas podrían dañarle la visión.
-

- ⚠ • No intente reparar, desensamblar ni modificar el electrodoméstico por su cuenta.
 - No utilice ningún fusible (tales como los de alambres de acero, de cobre, etc.) que no sea un fusible estándar.
 - Si es necesario reparar o volver a instalar el electrodoméstico, comuníquese con su centro de servicio más cercano.
 - No seguir esta recomendación puede causar una descarga eléctrica, un incendio, problemas con el producto o lesiones.
 - Si la lámpara de LED interior o exterior se ha apagado, comuníquese con su centro de servicio más cercano.
-

- ★ • Se deberá vigilar a los niños para asegurarse de que no jueguen con el aparato.
- Aleje los dedos de los puntos de agarre. : Los espacios entre las puertas y el gabinete son inevitablemente pequeños.
Abra las puertas con cuidado si hay niños cerca.
- No permita que los niños se cuelguen de la puerta.
Pueden provocarse lesiones graves.
- No permita que los niños ingresen al refrigerador. Podrían quedar atrapados.
- Las botellas se deben almacenar una junto a otra de manera tal que no se caigan.
- Este producto se debe utilizar solo para almacenar alimentos en un entorno doméstico.
- Si se detecta una fuga de gas, evite llamas o posibles fuentes de ignición y ventile durante varios minutos la habitación en la que se encuentra el electrodoméstico.
- No toque el electrodoméstico ni el cable de alimentación.
- No utilice un ventilador.
- Una chispa puede provocar una explosión o un incendio.

Información sobre seguridad

- Utilice solamente lámparas de LED proporcionadas por el fabricante o agentes de servicio técnico.
-

-  En caso de sentir olor a quemado o a humo en el refrigerador, desenchúfelo de inmediato y comuníquese con el centro de servicio de Samsung Electronics.
- Si le resulta difícil cambiar una luz que no sea de LED, comuníquese con un agente de servicio de Samsung.
- Si el producto cuenta con lámparas de LED, no desensamble la cubierta de la lámpara y la lámpara de LED por su cuenta.
 - Comuníquese con sus agentes de servicio.
- Si entra polvo o agua al refrigerador, desenchúfelo y comuníquese con el centro de servicio de Samsung Electronics.
 - Existe el riesgo de que se produzca un incendio.

Precauciones de uso

PRECAUCIÓN

- No vuelva a congelar alimentos que se hayan descongelado completamente.
No coloque bebidas carbonatadas o con gas en el congelador.
No coloque botellas ni recipientes de vidrio en el congelador.
- Cuando el contenido se congela, el vidrio puede romperse y provocar lesiones personales.
- Utilice solamente la fábrica de hielo del refrigerador.
- Contrate a un técnico calificado para que conecte el suministro de agua solamente al suministro de agua potable.
A fin de que la fábrica de hielo funcione correctamente se necesita una presión de agua de 20~125 psi (138 ~ 862 kPa).
Si no estará en su casa por un período de tiempo prolongado (por ejemplo, de vacaciones) y no usará los despachadores de agua o hielo, cierre la válvula de agua.
- De lo contrario, pueden producirse fugas de agua.
- Si no utilizará el refrigerador por un período de tiempo prolongado (3 semanas o más), vacíelo, desenchúfelo, cierre la válvula de agua, retire el exceso de humedad de las paredes internas y deje las puertas abiertas para que no aparezcan olores y moho.

Información sobre seguridad

- ★ • Garantía de servicio y modificación.
- El servicio de garantía de Samsung no cubre los cambios o las modificaciones realizadas por un tercero a este electrodoméstico; Samsung tampoco es responsable de los problemas relacionados con la seguridad que puedan surgir a causa de modificaciones hechas por terceros.
- No obstruya las rejillas de ventilación dentro del refrigerador.
- Si las rejillas de ventilación están bloqueadas, en particular con una bolsa de plástico, el refrigerador se puede sobrecongelar.
Si el período de enfriamiento es demasiado prolongado, el filtro de agua puede romperse y provocar fugas de agua.
- Si se desconecta el refrigerador del suministro de energía, espere al menos cinco minutos antes de volver a enchufarlo.
- Si tiene planificado tomarse unas largas vacaciones o si el refrigerador no se utilizará durante un período de tiempo prolongado (3 semanas o más), debe vaciarlo, desenchufarlo, cerrar la válvula de agua, retirar el exceso de humedad de las paredes internas y dejar las puertas abiertas para que no aparezcan olores y moho.
- Si se deja el refrigerador encendido por mucho tiempo sin utilizarlo, se puede deteriorar el aislamiento y provocar un incendio.
- Para obtener el mejor desempeño del producto:
 - No coloque alimentos muy cerca de las rejillas de ventilación de la parte posterior del refrigerador, ya que pueden obstruir la libre circulación del aire en el refrigerador.
 - Envuelva los alimentos adecuadamente o colóquelos en recipientes herméticos antes de almacenarlos en el refrigerador.
 - No coloque botellas, recipientes de vidrio ni bebidas carbonatadas en el congelador.
Si se congelan, pueden romperse.
Los recipientes de bebidas rotos pueden provocar lesiones personales.
 - Cumpla con los tiempos máximos de almacenamiento y las fechas de vencimiento de los alimentos congelados.

-
- No es necesario desenchufar el refrigerador si se ausentará menos de tres semanas.

Sin embargo, si se ausentará más de tres semanas, retire todos los alimentos, desenchufe el refrigerador, cierre la válvula de agua, retire el exceso de humedad de las paredes internas y deje las puertas abiertas para que no aparezcan olores y moho.


- Llene el tanque de agua y la charola para el hielo solamente con agua potable (agua de la llave, agua mineral o agua purificada).
 - No llene el tanque con té ni bebidas isotónicas.
Esto puede dañar el refrigerador.
 - No golpee ni aplique una fuerza excesiva sobre ninguna superficie de vidrio.
 - Un vidrio roto puede causar lesiones personales o daños materiales.
-


- Si el producto está lleno de agua, comuníquese con el centro de servicio más cercano.
- Existe el riesgo de que se produzca una descarga eléctrica o un incendio.


Información sobre seguridad

Precauciones para la limpieza

PRECAUCIÓN

-  • No pulverice con agua directamente dentro o fuera del refrigerador.
 - Existe el riesgo de que se produzca un incendio o una descarga eléctrica.
 - No utilice un secador de cabello para secar el interior del refrigerador.
 - No coloque velas encendidas en el refrigerador para eliminar los malos olores.
 - Esto podría causar una descarga eléctrica o un incendio.
-

-  • Use un paño seco y limpio para retirar cualquier sustancia extraña o polvo de las clavijas del enchufe.
No utilice un paño mojado ni húmedo para limpiar el enchufe.
 - De lo contrario, existe el riesgo de que se produzca un incendio o una descarga eléctrica.
-

-  • Antes de limpiar o realizar el mantenimiento, desenchufe el electrodoméstico del tomacorriente.
- No seguir esta recomendación puede causar una descarga eléctrica o un incendio.

Advertencias muy importantes para desechar el producto

ADVERTENCIA

- ★ • **PELIGRO:** Riesgo de que los niños se queden encerrados.
 Antes de eliminar su antiguo refrigerador o congelador:
 - Retire las puertas y los pestillos.
 - Deje los estantes en su lugar de manera tal que los niños no puedan trepar fácilmente en el interior.
 - Si algún niño queda atrapado dentro del refrigerador, puede lastimarse o asfixiarse hasta morir.
- Deseche el material de empaque de este producto de forma que no resulte nocivo para el medio ambiente.
- Asegúrese de que ninguno de los tubos que se encuentran detrás del electrodoméstico estén dañados antes de desecharlos.
- Se utiliza R-600a o R-134a como refrigerante.
 Revise la etiqueta del compresor en la parte posterior del electrodoméstico o la etiqueta del voltaje dentro del refrigerador para constatar qué refrigerante fue utilizado en su refrigerador. Si este producto contiene gas inflamable (Refrigerante R-600a), comuníquese con las autoridades locales para desechar este producto de forma segura.
- Cuando deseche este refrigerador, retire la puerta, los burletes y los pestillos de las puertas de manera tal que los niños pequeños o los animales no puedan quedar atrapados en el interior.
 Se deberá vigilar a los niños para asegurarse de que no jueguen con el electrodoméstico. Si quedan atrapados dentro, los niños pueden lesionarse o sofocarse hasta morir.
- Se utiliza ciclopentano como aislante. Los gases del material de aislamiento requieren un procedimiento especial de eliminación.
 Comuníquese con las autoridades locales para desechar este producto de manera que no resulte nocivo para el medio ambiente.
- Mantenga los materiales de empaque fuera del alcance de los niños, ya que pueden ser peligrosos para ellos.
- Si un niño se coloca una bolsa en la cabeza, puede asfixiarse.

Información sobre seguridad

Recomendaciones adicionales para el uso correcto

NOTA

- En caso de un corte de energía, comuníquese con su compañía de electricidad local y pregunte cuánto tiempo durará el corte.
- La mayoría de los cortes de energía que se solucionan dentro del lapso de una hora o dos, no afectan las temperaturas del refrigerador. Sin embargo, deberá abrir la puerta del refrigerador la menor cantidad de veces posible.
- Si el corte de energía dura más de 24 horas, deberá retirar y desechar toda la comida congelada.
- Si se proporciona una llave con el refrigerador, debe estar fuera del alcance de los niños y lejos del electrodoméstico.
- El electrodoméstico puede no funcionar de manera uniforme (el contenido puede descongelarse o la temperatura en el compartimento de comidas congeladas puede elevarse) cuando se lo coloca durante un período de tiempo prolongado en un sitio donde la temperatura del ambiente esté constantemente por debajo de las temperaturas para las que está diseñado el electrodoméstico.
- No coloque alimentos que se descompongan fácilmente a bajas temperaturas como, por ejemplo, bananas y melones.
- Su electrodoméstico es no frost, lo que significa que no es necesario descongelarlo manualmente. Lo hace de forma automática.
- El aumento de temperatura durante el descongelamiento cumple con las normas ISO.
Sin embargo, si desea evitar un aumento excesivo en la temperatura de los alimentos congelados cuando descongela el electrodoméstico, envuelva los alimentos congelados con varias capas de papel periódico.
- Cualquier aumento en la temperatura del alimento congelado durante el descongelamiento puede disminuir su vida útil en almacenamiento.
- No vuelva a congelar alimentos que se hayan descongelado completamente.

-
- La temperatura en las secciones o compartimentos con el símbolo de dos estrellas (❄❄) es ligeramente más alta que en los otros compartimentos del congelador. La ubicación de las secciones o los compartimentos de dos estrellas puede variar según el producto y deberá referirse a las instrucciones o al estado en el momento de la entrega.

Consejos para el ahorro de energía

- Instale el aparato en un lugar fresco y seco con la ventilación adecuada. No exponga el aparato a la luz directa del sol ni lo ponga cerca de fuentes de calor directo (un radiador, por ejemplo).
- No bloquee las aberturas ni las rejillas de ventilación del aparato.
- Deje enfriar los alimentos antes de introducirlos en el aparato.
- Deje descongelar los alimentos en el frigorífico.
De este modo se utilizan las bajas temperaturas de los alimentos congelados para enfriar los alimentos del frigorífico.
- No deje abierta la puerta del frigorífico demasiado tiempo cuando introduzca o saque alimentos.
Cuanto menos tiempo esté abierta la puerta, menos hielo se formará en el congelador.
- Limpie la parte posterior del electrodoméstico regularmente.
El polvo aumenta el consumo de energía.
- No configure una temperatura más baja de lo necesario.
- Asegúrese de que hay una salida de aire suficientemente amplia en la base y la parte posterior del frigorífico.
No tape las aperturas de ventilación.
- Cuando instale el electrodoméstico deje espacio suficiente a la derecha, a la izquierda, detrás y arriba.
Esto ayudará a reducir tanto el consumo de energía como los recibos de la luz.
- Para un uso más eficiente de la energía, mantenga todos los accesorios internos, como cestas, cajones o estantes, en la posición en la que los entrega el fabricante.

Información sobre seguridad

Este aparato está diseñado para utilizarse en entornos domésticos o similares como

- cocinas para el personal de tiendas, oficinas u otros lugares de trabajo
- albergues rurales y habitaciones de hoteles, moteles y otros entornos residenciales
- pensiones y casas de huéspedes
- catering y aplicaciones no minoristas similares.

Puesta a punto

Preparación para la instalación del refrigerador

Felicitaciones por haber adquirido este refrigerador de puerta francesa Samsung. Esperamos que disfrute de las funciones y características de vanguardia que ofrece este nuevo electrodoméstico.

Selección de la mejor ubicación para el refrigerador

Elija:

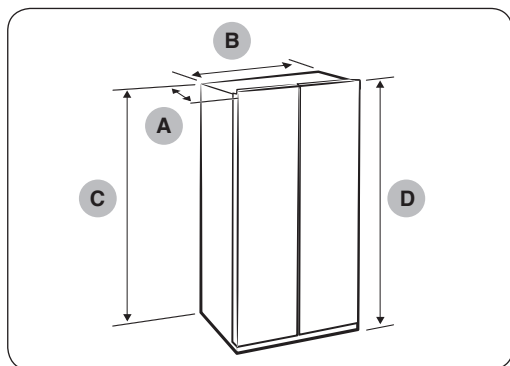
- Una ubicación con fácil acceso a un suministro de agua.
- Una ubicación sin exposición directa a la luz solar.
- Una ubicación en la que el piso esté nivelado (o casi nivelado).
- Una ubicación con suficiente espacio para que las puertas del refrigerador se abran fácilmente.
- Una ubicación que deje el espacio libre suficiente a la derecha, izquierda, atrás y arriba del refrigerador para la circulación del aire.

Si no hay suficiente espacio alrededor del refrigerador, podría afectarse la eficiencia de la refrigeración y el consumo de energía.

- Una ubicación que permita mover fácilmente el refrigerador si necesita mantenimiento o reparación.
- No instale el refrigerador en un lugar donde la temperatura sea superior a 110 °F (43 °C) o inferior a 50 °F (10 °C).

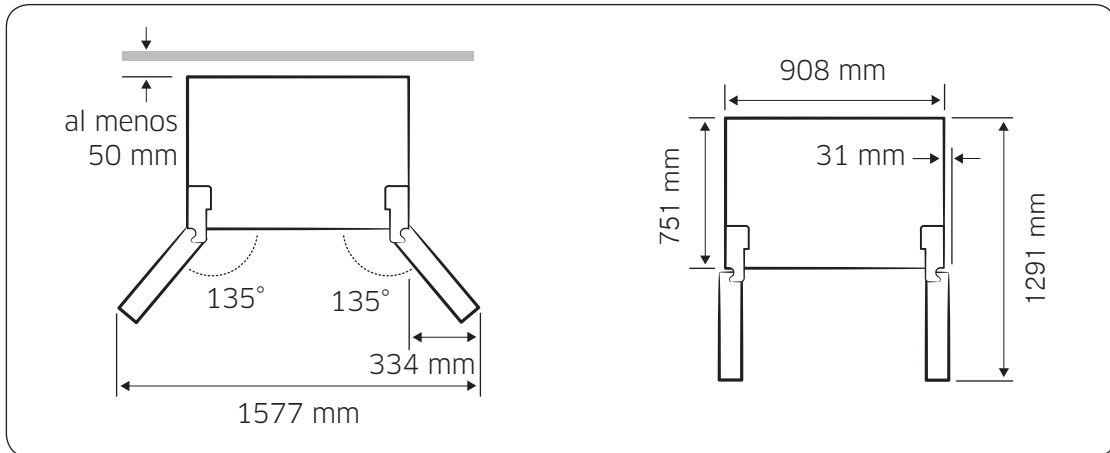
Si el refrigerador no está nivelado, es posible que el sistema de enfriamiento interno no funcione correctamente.

Consulte el dibujo y la dimensión a continuación para ver el espacio total necesario para su uso.



Profundidad "A"	34" (864 mm)
Ancho "B"	35 3/4" (908 mm)
Altura "C"	68 1/2" (1740 mm)
Altura total "D"	70" (1776 mm)

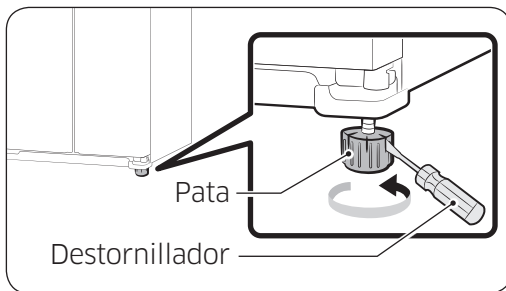
Puesta a punto



NOTA

Las mediciones están basadas en las dimensiones del diseño, por lo que pueden diferir según el método de medición.

Cuando mueva el refrigerador



PRECAUCIÓN

Para evitar que se dañe el piso, asegúrese de que las patas de ajuste delanteras estén en posición vertical (sobre el piso). Consulte "Nivelación del refrigerador" en el manual page 31.

Piso



Para realizar una instalación correcta, debe colocar el refrigerador sobre una superficie nivelada de material rígido que tenga la misma altura que el resto del piso. Esta superficie debe ser lo suficientemente resistente como para soportar el peso de un refrigerador completamente cargado. Para proteger el acabado del piso durante la instalación, corte una hoja grande de cartón y colóquela debajo del refrigerador mientras trabaja.

Cuando mueva el refrigerador, jale y empuje en forma recta hacia adelante o hacia atrás.

No lo mueva de lado a lado.

⚠ PRECAUCIÓN

- Cuando instale el refrigerador o haga trabajos de mantenimiento o limpieza, jale la unidad en línea recta y empújela también en línea recta al finalizar.

Importante: Asegúrese de poder mover el refrigerador fácilmente hasta su ubicación final midiendo las entradas (ancho y alto), los umbrales, los techos, las escaleras, etc. La siguiente tabla describe la altura y la profundidad exactas de este refrigerador Side by Side de Samsung.

📄 NOTA

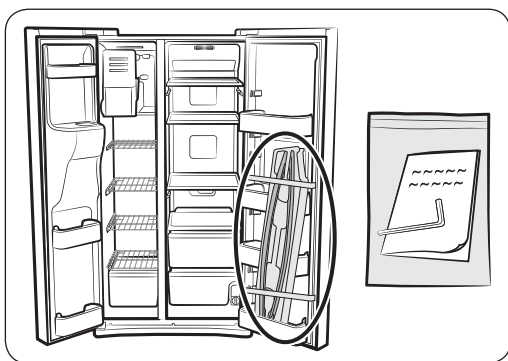
- Asegúrese de desconectar el suministro de agua ANTES de retirar la puerta del congelador.
Para evitar daños, consulte “2. Separe la tubería de suministro de agua del refrigerador” en el manual (page 27).

Puesta a punto

Puesta a punto del refrigerador

Instalación de las manijas

Importante: Si necesita retirar las puertas del refrigerador para colocarlo en su lugar, instale las manijas después de haber vuelto a instalar las puertas. Retire las manijas de la puerta del lado derecho.



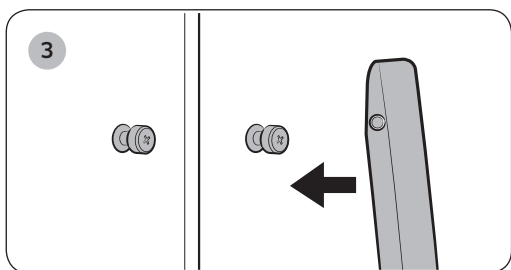
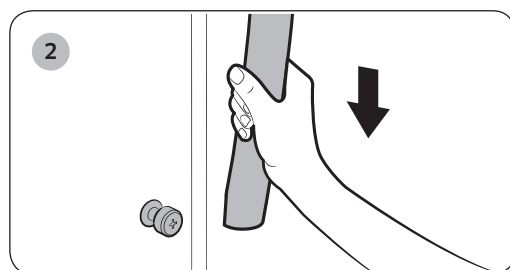
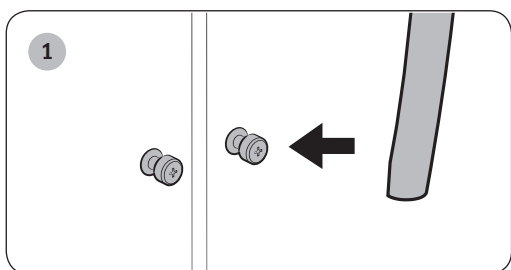
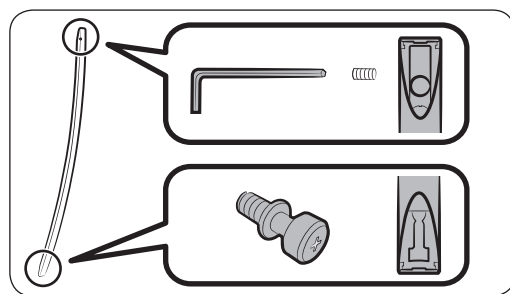
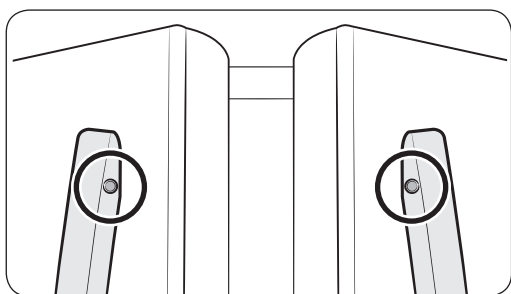
 **NOTA**

- Las manijas están incluidas en el paquete.

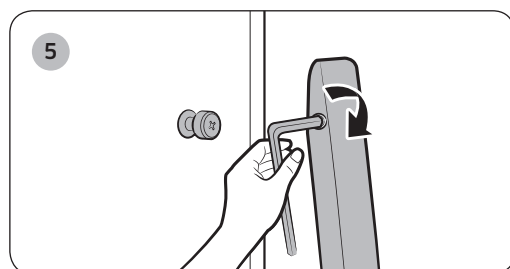
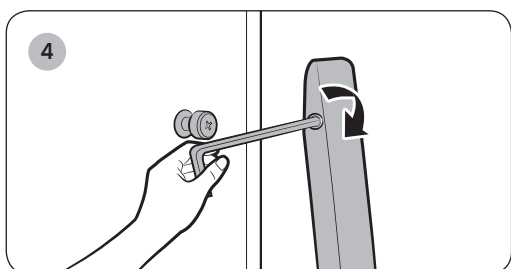
Cómo instalar las manijas

Oriente cada manija de manera que el extremo de la etiqueta quede arriba y los orificios con los tornillos de sujeción queden frente a frente.

Luego siga las indicaciones siguientes para instalar cada manija.



Fije las manijas a las puertas deslizándolas hacia abajo con firmeza.



Puesta a punto

Remoción de las puertas del refrigerador

Si la entrada no permite hacer pasar fácilmente el refrigerador, puede retirar las puertas. Para retirar las puertas, siga estos pasos.

Si no necesita retirar las puertas, vaya a “Nivelación del refrigerador” en la página 31.

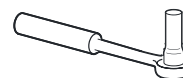
Herramientas necesarias



Desarmador Philips

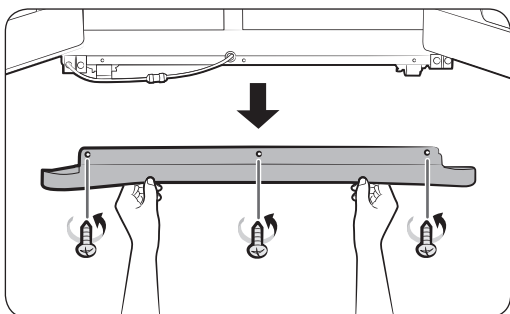


Desarmador de punta chata



Llave de tubo 10 mm

1. Remoción de la cubierta frontal de las patas

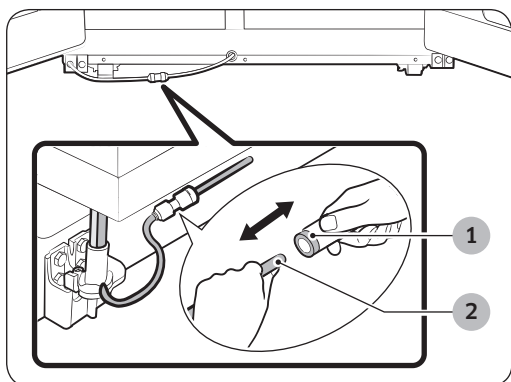


Abra las puertas del congelador y del refrigerador.

Desatornille los tres tornillos que mantienen la cubierta frontal de las patas en su lugar girándolos en el sentido contrario al de las agujas del reloj.

Una vez flojos los tornillos, retire la cubierta frontal de las patas.

2. Separe la tubería de suministro de agua del refrigerador



Retire las dos tuberías de agua, dependiendo del modelo, presionando cada acoplador (1) y jalando las tuberías de agua (2).

NOTA

- Su refrigerador puede tener una o dos tuberías de agua, dependiendo del modelo. Si tiene dos, el color de cada una es distinto. Asegúrese de que los colores coincidan cuando vuelva a ensamblarlas.

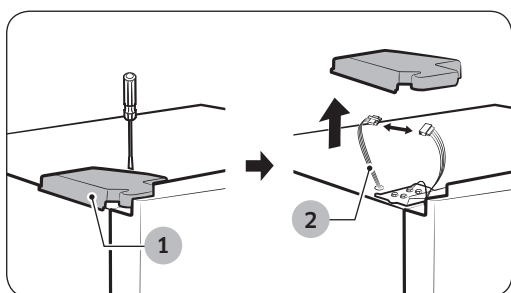
PRECAUCIÓN

- No corte la tubería de agua. Sepárela con suavidad del acoplador.

3. Retire la puerta del congelador

Notas a tener en cuenta.

- Debe levantar la puerta en línea recta para evitar que las bisagras se doblen o se rompan.
- Tenga cuidado de no pellizcar el tubo del agua o el haz de cables con la puerta.
- Coloque las puertas sobre una superficie protegida para evitar rayaduras o daños.
- Se necesitan dos personas para desensamblar las puertas.

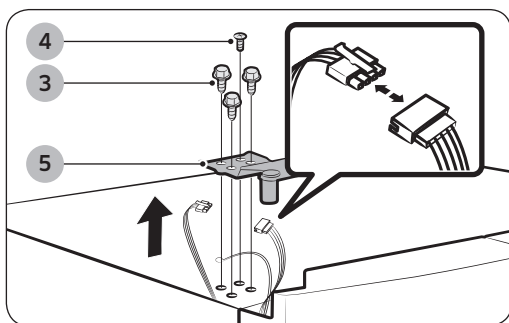


1. Con la puerta del congelador cerrada, retire la cubierta de la bisagra superior (1) con un desarmador y desconecte los cables separándolos con suavidad (2).

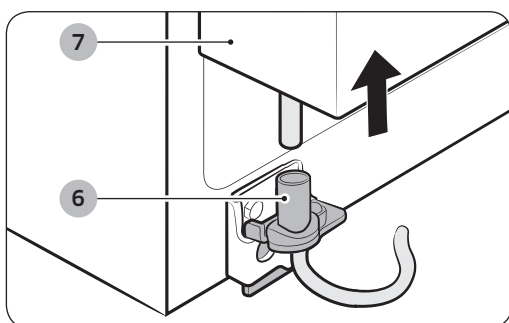
NOTA

- Tenga cuidado de no dañar el arnés del sensor con la cubierta de la bisagra.

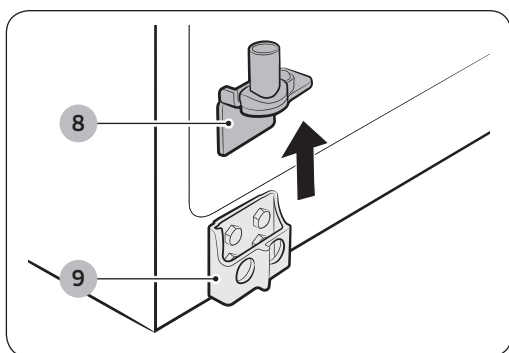
Puesta a punto



2. Retire los tornillos de la bisagra (3) con una llave de tubo de 10 mm. Retire el tornillo de conexión a tierra (4) girándolo en el sentido contrario al de las agujas del reloj. Retire la bisagra superior (5) en la dirección de la flecha. Tenga cuidado que la puerta no se caiga al retirarla.



3. Abra la puerta del congelador y separe la puerta de la bisagra inferior (6) levantándola con cuidado (7).

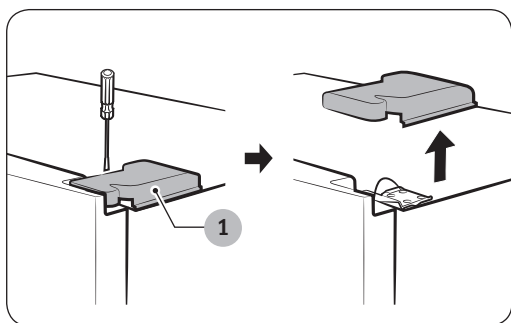


4. Retire la bisagra inferior (8) de su soporte (9) levantándola en la dirección de la flecha.

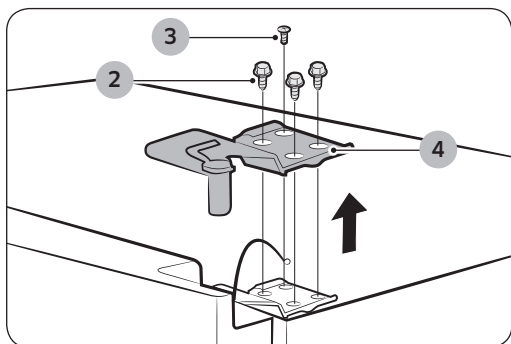
PRECAUCIÓN

- Asegúrese de pasar la tubería de agua a través de la bisagra inferior antes de ensamblarla.

4. Retire la puerta del refrigerador



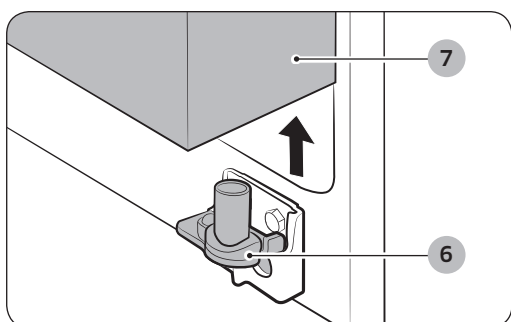
1. Con la puerta cerrada, retire la cubierta de la bisagra superior (1) mediante un desarmador.



2. Retire los tornillos de la bisagra (2) con una llave de tubo de 10 mm. Retire el tornillo de conexión a tierra (3) girándolo en el sentido contrario al de las agujas del reloj. Retire la bisagra superior (4) en la dirección de la flecha. Tenga cuidado que la puerta no se caiga al retirarla.

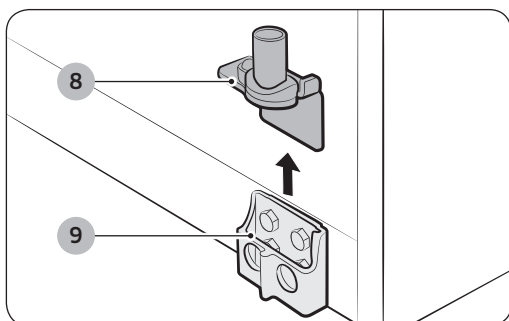
⚠ PRECAUCIÓN

- No retire el sensor ensamblado en la cubierta de la bisagra superior derecha.



3. Retire la puerta de la bisagra inferior (6) levantando la puerta (7).

Puesta a punto



4. Retire la bisagra inferior (8) de su soporte (9) levantándola en la dirección de la flecha.

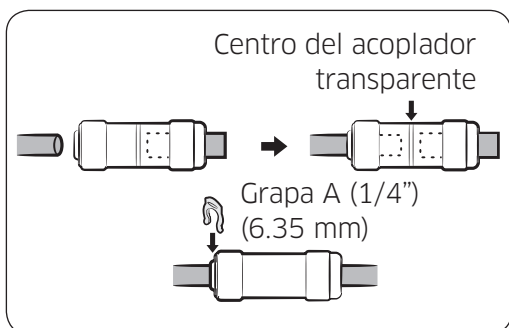
Cómo volver a colocar la puerta del refrigerador

Para volver a ensamblar la puerta del refrigerador, coloque de nuevo las piezas en orden inverso.

Cómo volver a colocar la puerta del congelador

Para volver a ensamblar la puerta del congelador, coloque de nuevo las piezas en orden inverso.

Cómo volver a ensamblar las tuberías de suministro de agua



1. Las tuberías de agua se deben insertar completamente hasta el centro del acoplador transparente para impedir que haya fugas de agua del despachador.
2. Inserte las 2 grapas del paquete de instalación, como se muestra, y compruebe que queden bien fijas.

⚠ PRECAUCIÓN

- Asegúrese de que el color de las tuberías de agua coincida.

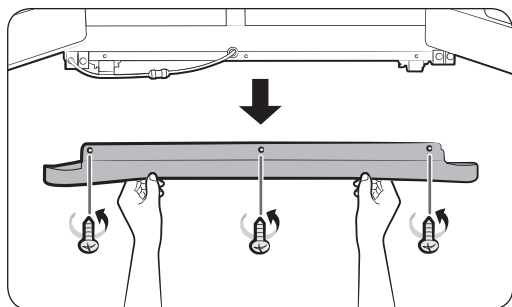
Nivelación del refrigerador

Asegúrese de que el refrigerador esté nivelado antes de realizar los ajustes finales. Utilice un nivelador para evaluar si el refrigerador se encuentra nivelado tanto en los laterales como en la parte trasera y delantera. Si el refrigerador no está nivelado, las puertas no quedarán perfectamente alineadas, lo que podría provocar condensación de humedad y un aumento de los costos de energía.

NOTA

- El frontal del refrigerador también se puede ajustar.

Antes de nivelar el refrigerador, quite la cubierta frontal de las patas.

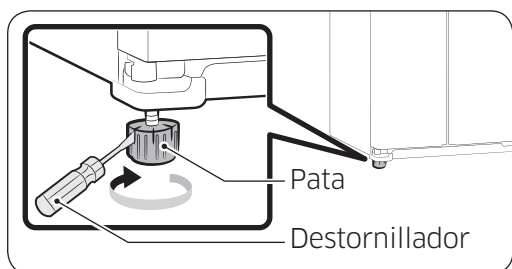


Abra las puertas del congelador y del refrigerador. Desatornille los tres tornillos que mantienen la cubierta frontal de las patas en su lugar girándolos en el sentido contrario al de las agujas del reloj. Una vez flojos los tornillos, retire la cubierta frontal de las patas.

Cuando la parte del congelador es más baja que la parte del refrigerador.

Inserte un desarmador de punta chata en una ranura de la pata del congelador y gírelo en el sentido de las agujas del reloj.

Cuando la parte del refrigerador es más baja que la parte del congelador.



Inserte un desarmador de punta chata en una ranura de la pata del refrigerador y gírelo en el sentido de las agujas del reloj.

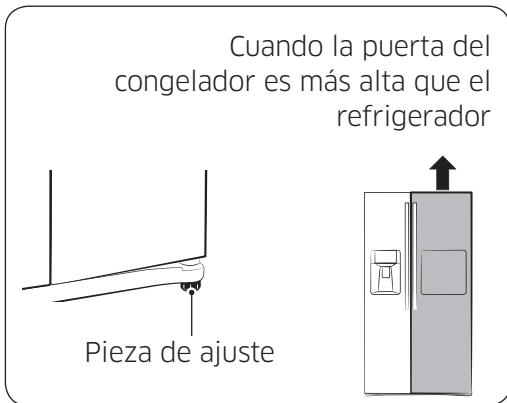
NOTA

- Consulte la siguiente sección para conocer la mejor manera de realizar pequeños ajustes en las puertas.

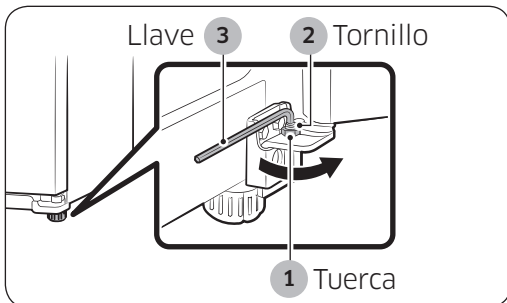
Puesta a punto

Cómo hacer pequeños ajustes en las puertas

Se necesita que el refrigerador esté nivelado para que las puertas estén perfectamente alineadas. Antes de ponerlo en marcha asegúrese de que el refrigerador esté nivelado. Si necesita ayuda para nivelarlo, revise la sección anterior sobre la nivelación del refrigerador.



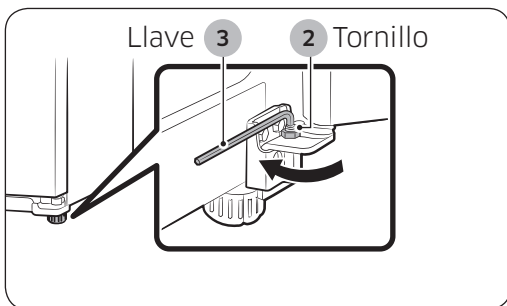
El proceso para ajustar cada puerta es el mismo. Abra las puertas y ajústelas, una a una, como se explica a continuación:



1. Desatornille la tuerca (1) de la bisagra inferior hasta que alcance el extremo superior del tornillo (2).

NOTA

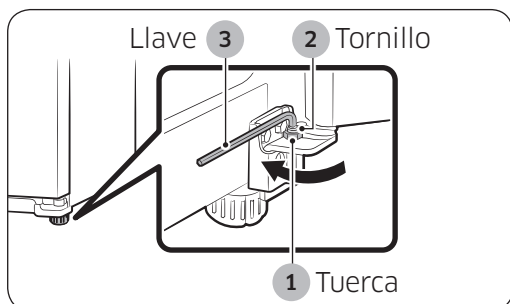
- Cuando libere la tuerca (1), use la llave hexagonal provista (3) para aflojar el tornillo (2) en el sentido contrario al de las agujas del reloj (↺). Luego deberá poder aflojar la tuerca (1) con los dedos.



2. Ajuste la diferencia de altura entre las puertas girando el tornillo (2) en el sentido de las agujas del reloj (↻) o en el sentido contrario al de las agujas del reloj (↺).

NOTA

- Cuando gira en el sentido de las agujas del reloj (↻), la puerta se levanta.



- Después de ajustar las puertas, gire el tornillo (1) en el sentido de las agujas del reloj (↻) hasta que se alcance el extremo inferior del tornillo, a continuación apriete nuevamente el tornillo con la llave (3) para fijar la tuerca en su lugar (1).

NOTA

- Si no asegura la tuerca firmemente, el tornillo se puede soltar.

Instalación de la tubería del despachador de agua

El despachador de agua es una de las funciones útiles de su nuevo refrigerador Samsung. Con el fin de promover la buena salud, el filtro de agua Samsung elimina las partículas no deseadas del agua.

No obstante, no la esteriliza ni destruye los microorganismos.

Para hacerlo, necesitaría adquirir un sistema de purificación de agua.

La tubería de agua también se conecta a la fábrica de hielo. Para que la fábrica de hielo funcione correctamente, se necesita una presión de agua de 20 ~ 125 psi (138 ~ 862 Kpa).

Si el refrigerador se instala en una zona con baja presión de agua (inferior a los 20 psi), puede instalar una bomba cebadora para compensar la baja presión.

Una vez conectada la tubería de agua, asegúrese de que el tanque de almacenamiento de agua dentro del refrigerador esté lleno.

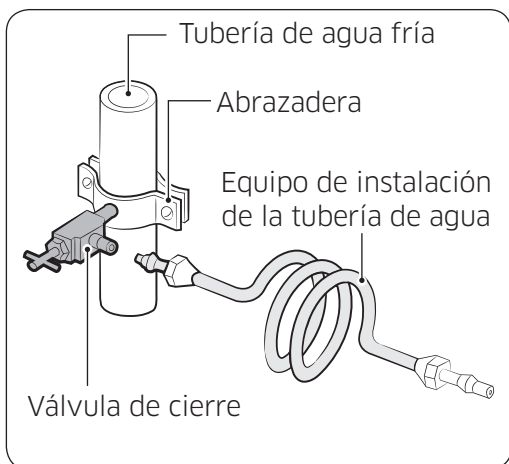
Para hacerlo, presione la palanca del despachador hasta que salga agua.

NOTA

- Su distribuidor le podrá ofrecer los equipos de instalación de tuberías de agua disponibles a un costo adicional.
Recomendamos utilizar un equipo de suministro de agua que contenga tubería de cobre.

Puesta a punto

Conexión a la tubería de suministro de agua



1. Primero, corte la tubería principal de suministro de agua y apague la fábrica de hielo.

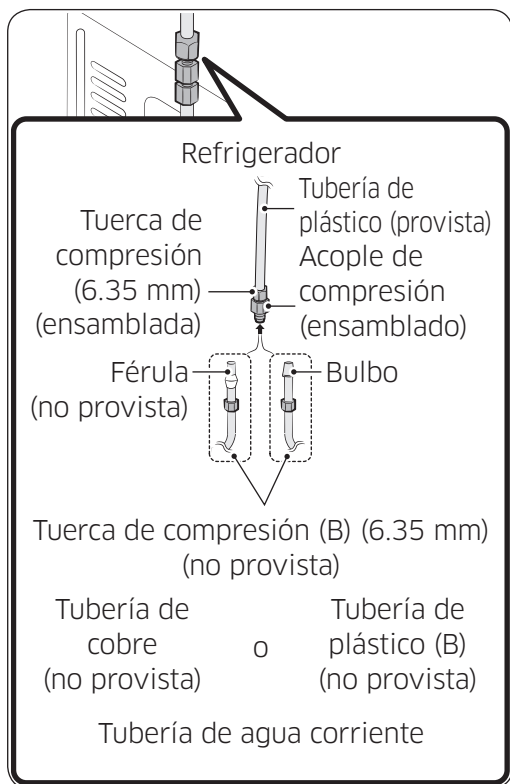
NOTA

- El refrigerador NO no se debe enchufar en este momento.
2. Localice la tubería de agua potable fría más cercana.
 3. Instale la abrazadera y la válvula de cierre.
 4. Conecte el equipo de instalación de la tubería de agua a la válvula de cierre.

Conexión de la tubería de suministro de agua al refrigerador

Para llevar a cabo la conexión, necesita adquirir varios elementos. Posiblemente su ferretería local los venda todos juntos en un equipo.

Uso de la tubería de cobre	Tubería de cobre de 6.35 mm
	Tuerca de compresión de 6.35 mm (1)
	Férula (2)
Uso de la tubería de plástico	Tubería de plástico de 6.35 mm → Extremo moldeado (bulbo)
	Tuerca de compresión de 6.35 mm (1)



1. Conecte la tubería de agua corriente al acople de compresión ensamblado.
 - Si utiliza una tubería de cobre, deslice la tuerca de compresión (B) (no suministrada) y la férula (no suministrada) por la tubería de cobre (no suministrada) como se muestra en el gráfico.
 - Si utiliza una tubería de plástico (B), inserte el extremo moldeado (bulbo) de la tubería de plástico (B) en el acople de compresión.

⚠ PRECAUCIÓN

- No utilice una tubería de plástico (B) sin el extremo moldeado (bulbo).

2. Ajuste la tuerca de compresión (B) sobre el acople de compresión. No ajuste en exceso la tuerca de compresión (B).
3. Abra el agua y verifique si hay alguna fuga dentro del refrigerador, alrededor del filtro de agua y en las zonas de las conexiones.

Si encuentra gotas o fugas de agua, cierre el suministro de agua principal. Si hay fugas en las zonas de las conexiones, verifique estas y, si es necesario, apriételas.

Si hay fugas en el refrigerador, revise el filtro de agua y asegúrese de que esté en la posición de bloqueado. Abra el agua y verifique de nuevo que no haya fugas.

Puesta a punto

4. Enchufe el refrigerador.
5. Haga correr 3 galones de agua a través del filtro antes de beber o utilizar el agua del refrigerador. (El agua debe correr unos 6 minutos.) Este procedimiento limpiará el sistema de suministro de agua y eliminará el aire de las tuberías.

Para hacer correr el agua, presione el botón Water (Agua) y luego presione la palanca del despachador de agua con un vaso o una taza grandes. Llene el vaso, vacíelo en el fregadero de la cocina y repita el proceso.

 **NOTA**

- Es posible que se necesite realizar una limpieza adicional en algunos hogares.
6. Abra la puerta del refrigerador y asegúrese de que no haya filtraciones de agua provenientes del filtro de agua.

 **NOTA**

- Tras poner en funcionamiento el refrigerador, deje que la fábrica de hielo haga hielo durante 1 o 2 días. Pasado este tiempo, deseche las primeras 1 o 2 cubetas de hielo para asegurarse de que se hayan eliminado todas las impurezas de la tubería de agua.
- Solamente conecte la tubería de agua a una fuente de agua potable.
- Si debe reparar o desensamblar la tubería de agua, recorte 6.35 mm de la tubería de plástico para asegurarse de que la conexión sea perfecta y libre de pérdidas.
- Puede probar rápidamente la tubería de agua con un vaso de papel. En condiciones normales, el despachador de agua puede llenar un vaso de 5.75 oz (170 cc) en aproximadamente 10 segundos.

Finalización de la instalación

Ahora que ya tiene el nuevo refrigerador instalado en su lugar, puede configurarlo y disfrutar de sus funciones.

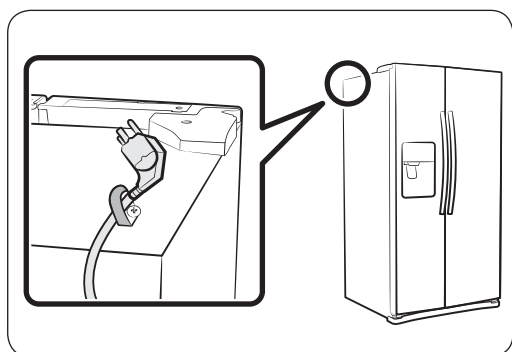
Complete los siguientes pasos para poner el refrigerador en funcionamiento.

1. Asegúrese de que el refrigerador se encuentre en una ubicación apropiada a una distancia razonable de la pared. Consulte las instrucciones de instalación de este manual.
2. Una vez enchufado, asegúrese de que la luz interior se encienda cuando se abran las puertas.
3. Coloque el control de temperatura en la marca más fría y espere una hora. El congelador comenzará a enfriarse y el motor funcionará adecuadamente. Restablezca la temperatura del refrigerador y del congelador que desee.
4. Después de enchufar el refrigerador, éste tardará algunas horas en alcanzar la temperatura adecuada. Podrá almacenar alimentos y bebidas en el refrigerador una vez que la temperatura sea lo suficientemente baja.

NOTA

- Si hay condensación o gotas de agua en ambos lados de la parte central de la puerta del refrigerador, apague el modo Ahorro de energía después de retirar la condensación. (Consulte la explicación del botón Energy Saver [Ahorro de energía] en “Uso del panel de control” en la página 40.)

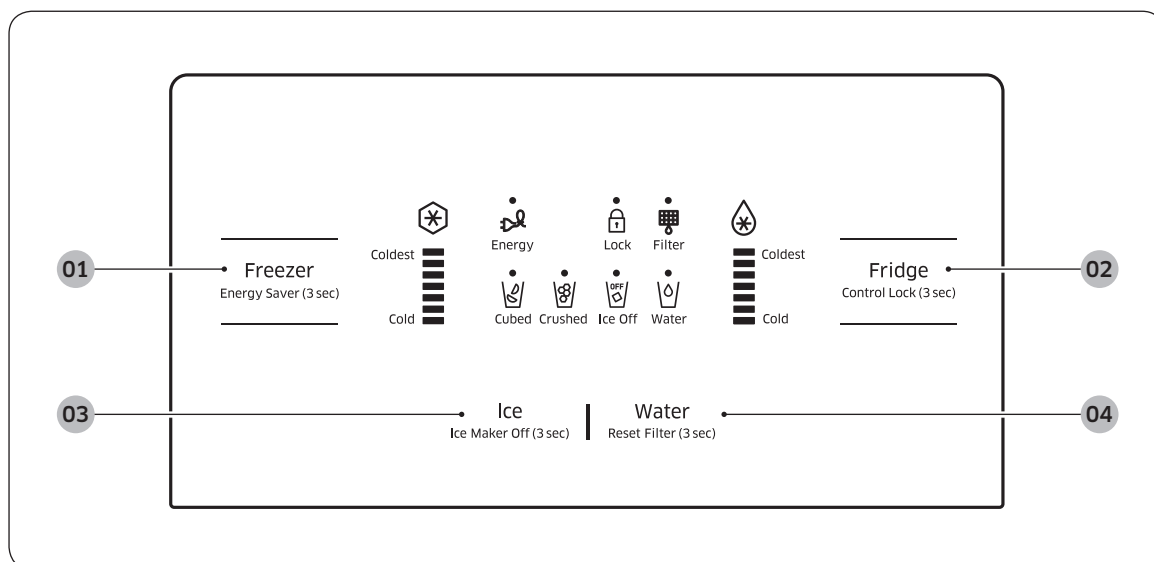
Prevención de daños en el cable de alimentación



Para evitar que se dañe el cable de alimentación, fije el resto del cable en la parte posterior superior del refrigerador como se muestra en la ilustración.

Funcionamiento

Revisión del panel de control



01 Freezer / Energy Saver (3 sec) (Congelador/ Ahorro de energía [3 seg])

Presione el botón **Freezer (Congelador)** para ajustar la temperatura del congelador entre fría y la más fría.

Presione el botón Freezer (Congelador) varias veces para activar el ícono Congelación rápida que acelera el proceso de congelación en el congelador.

Esto puede ser útil si necesita congelar rápidamente alimentos que se echan a perder fácilmente o si la temperatura del congelador subió drásticamente (por ejemplo, si la puerta quedó abierta).

Si necesita congelar una gran cantidad de alimentos, active la función Congelación rápida como mínimo 20 horas antes de poner alimentos en el congelador.

Mantenga presionado el botón **Freezer (Congelador)** durante 3 segundos para activar la función Ahorro de energía para una mejor eficiencia energética.

Si se produce condensación en las puertas, apague la función Ahorro de energía.

<p>02 Fridge/ Control Lock (3 sec) (Refrigerador/ Bloqueo del control [3 seg])</p>	<p>Presione el botón Fridge (Refrigerador) para ajustar la temperatura del refrigerador entre fría y la más fría. Mantenga presionado el botón Fridge (Refrigerador) varias veces para activar la función Refrigeración rápida que acelera el proceso de enfriamiento del refrigerador. Si mantiene presionado el botón Fridge (Refrigerador) durante 3 segundos, todos los botones se bloquean y la palanca del dispensador no funciona.</p>
<p>03 Ice / Ice Maker Off (3 sec) (Hielo/ Fábrica de hielo desactivada [3 seg])</p>	<p>Presione el botón Ice (Hielo) para elegir hielo en cubos o hielo triturado. Mantenga presionado el botón Ice (Hielo) durante 3 segundos para desactivar la fábrica de hielo. Mantenga presionado el botón Ice (Hielo) nuevamente durante 3 segundos para volver a activar la fábrica de hielo.</p>
<p>04 Water (Reset Filter (3 sec) (Agua [Restablecer el filtro (3 segundos)])</p>	<p>Presione el botón Water (Agua) para activar el dispensador de agua. Mantenga presionado el botón Water (Agua) durante 3 segundos después de reemplazar el filtro para restablecer el indicador del filtro de agua.</p>

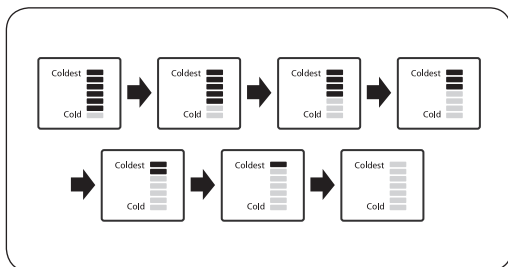
 **NOTA**

- Para desactivar las funciones secundarias (como Hielo desactivado y Bloqueo control), mantenga presionado nuevamente el botón correspondiente durante 3 segundos.

Funcionamiento

Uso del panel de control

Congelador/refrigerador (ajuste de temperatura)



Presione el botón **Freezer (Congelador)** o **Fridge (Refrigerador)** hasta ajustarlo a la temperatura deseada.

Para una temperatura más baja, presione el botón **Freezer (Congelador)** o **Fridge (Refrigerador)** hasta que se enciendan más LED (más fría).

Para una temperatura más alta, presione el botón **Freezer (Congelador)** o **Fridge (Refrigerador)** hasta que se enciendan menos LED (menos fría).

Cada vez que presiona el botón **Freezer (Congelador)** o **Fridge (Refrigerador)**, el indicador de temperatura cambia en el orden que se indica a continuación.







Congelación rápida

Este ícono se enciende cuando activa la función Congelación rápida. La función Congelación rápida genera aire frío durante 50 horas continuas y enfría el congelador más rápido. Esta función resulta útil cuando necesita reducir la temperatura del congelador o fabricar hielo más rápidamente. Si el congelador está lo suficientemente frío o si ya tiene suficiente cantidad de hielo, pulse el botón Freezer (Congelador) nuevamente para cancelar la función Congelación rápida.

NOTA

- Cuando utiliza esta función, el consumo de energía del refrigerador puede aumentar. Recuerde desactivarla cuando no la necesite y restablezca el ajuste de temperatura original del congelador.

 Ahorro de energía	Este ícono se enciende cuando activa la función Ahorro de energía. La función Ahorro de energía se establece en “ON” (ENCENDIDO) automáticamente cuando se enchufa el refrigerador. Si se produce condensación en las puertas, apague la función Ahorro de energía.
 Bloqueo del control	Este ícono se enciende cuando activa la función Bloqueo. Cuando el ícono de Bloqueo se enciende, todos los botones del panel, incluidos el botón Ice (Hielo) y los dispensadores, se bloquean y se desactivan. Mantenga presionado el botón Fridge (Refrigerador) durante 3 segundos para desactivar la función Bloqueo y reactivar los botones del panel.
 Indicador del filtro	Este ícono cambia a rojo cuando es necesario reemplazar el filtro, normalmente después de que el refrigerador haya dispensado unos 300 galones de agua (o después de aproximadamente 6 meses). El ícono parpadea en rojo durante varios segundos cuando se abre y se cierra la puerta. El indicador se apagará cuando se inserte el filtro del agua.
 Refrigeración rápida	Este ícono se enciende cuando activa la función Refrigeración rápida. La función Refrigeración rápida es excelente para bajar la temperatura del refrigerador rápidamente. Si activa la función Refrigeración rápida, la temperatura dentro del refrigerador desciende en aproximadamente dos horas y media. Cuando desee apagar la función Refrigeración rápida, vuelva a presionar el botón Fridge (Refrigerador).
 Cubos  Triturado	Sírvese hielo en cubos o triturado seleccionando su preferencia en el panel de control digital. La luz del tipo de hielo indica el tipo de hielo seleccionado.
 Hielo desactivado	Este ícono se enciende cuando activa la función Hielo desactivado. Cuando el ícono Ice Off (Hielo desactivado) está encendido, la máquina de hielo está desactivada.
 Agua	Este ícono se enciende cuando activa la función Agua. Cuando el ícono Water (Agua) está encendido, el despachador de agua está activo.

Funcionamiento

Visor apagado	<p>Para ahorrar energía, el panel del visor se apaga automáticamente en las siguientes condiciones: no se presionó ningún botón, no se abrió ninguna puerta o no se empujó ninguna palanca del despachador por un tiempo.</p> <p>Sin embargo, el ícono que indica la selección de agua o hielo en cubos/triturado permanece encendido.</p> <p>Cuando presione un botón, abra una puerta o empuje la palanca del despachador, el panel del visor volverá a encenderse.</p> <p>Todos los botones de funciones, excepto los de Water (Agua) y Ice (Hielo), volverán a funcionar cuando retire el dedo del botón que está presionando.</p>
---------------	--

PRECAUCIÓN

- Si la tubería de suministro de agua del refrigerador no está conectada y no se suministra agua al refrigerador, este emitirá ruidos inusuales cuando se active la fábrica de hielo o si se presiona la palanca del despachador de agua. Para silenciar estos ruidos, presione el botón Ice (Hielo) hasta que se encienda el ícono Hielo desactivado (al menos 3 segundos) para indicar que se ha desactivado la fábrica de hielo. Si la tubería de agua está conectada y el refrigerador emite ruidos inusuales, verifique si la válvula de suministro de agua de la tubería conectada está cerrada e impide la entrada de agua en el refrigerador. Si la válvula está cerrada, ábrala.

Modo de enfriamiento desactivado (Modo Demo/Tienda)

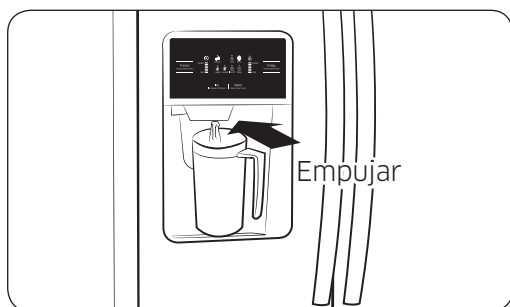
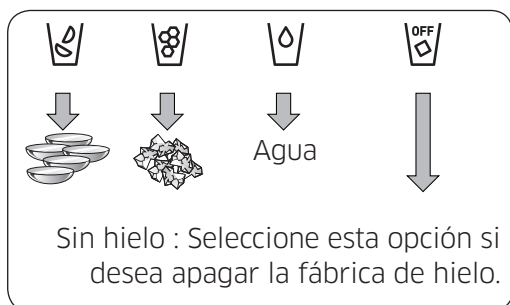
NOTA

- El modo Enfriamiento desactivado (también llamado modo Tienda o modo Demo) está diseñado para que lo usen los distribuidores cuando exhiben los refrigeradores en las tiendas. En el modo Enfriamiento desactivado, el motor del ventilador del refrigerador y las luces funcionan normalmente, pero los compresores no lo hacen, por lo tanto, el refrigerador y el congelador no se enfrían.
- Para iniciar el modo Enfriamiento desactivado, mantenga presionado el botón Freezer (Congelador), el botón Ice (Hielo) y el botón Fridge (Refrigerador) durante 5 segundos durante el funcionamiento normal. Se oye el repique del refrigerador y en la pantalla aparece una animación (indicador de temperatura del congelador/refrigerador en movimiento).

PRECAUCIÓN

- Si parece que el refrigerador funciona pero no enfría y se mueven los indicadores de temperatura del congelador y refrigerador, el refrigerador está en el modo Enfriamiento desactivado. Para cancelar el modo Enfriamiento desactivado, siga las indicaciones anteriores.

Uso del despachador de hielo y agua fría



Uso del despachador de agua

Presione el botón Water (Agua) del panel de control.

Coloque el vaso debajo de la salida de agua y empuje con suavidad contra la palanca del despachador hasta oír un clic. Asegúrese de que el vaso esté alineado con el despachador para evitar que el agua salpique.

Funcionamiento

Para obtener agua más fría

- Se despacha agua fría, no helada.
- Si desea agua más fría, primero vierta hielo en el vaso y después llene este con agua para impedir que esta se derrame.

Uso del despachador de hielo

Pulse el botón Ice (Hielo) para seleccionar el tipo de hielo que desea.

Coloque el vaso debajo del despachador de hielo y empuje con suavidad contra la palanca del despachador.

Asegúrese de que el vaso esté alineado con el despachador para evitar que el hielo caiga.

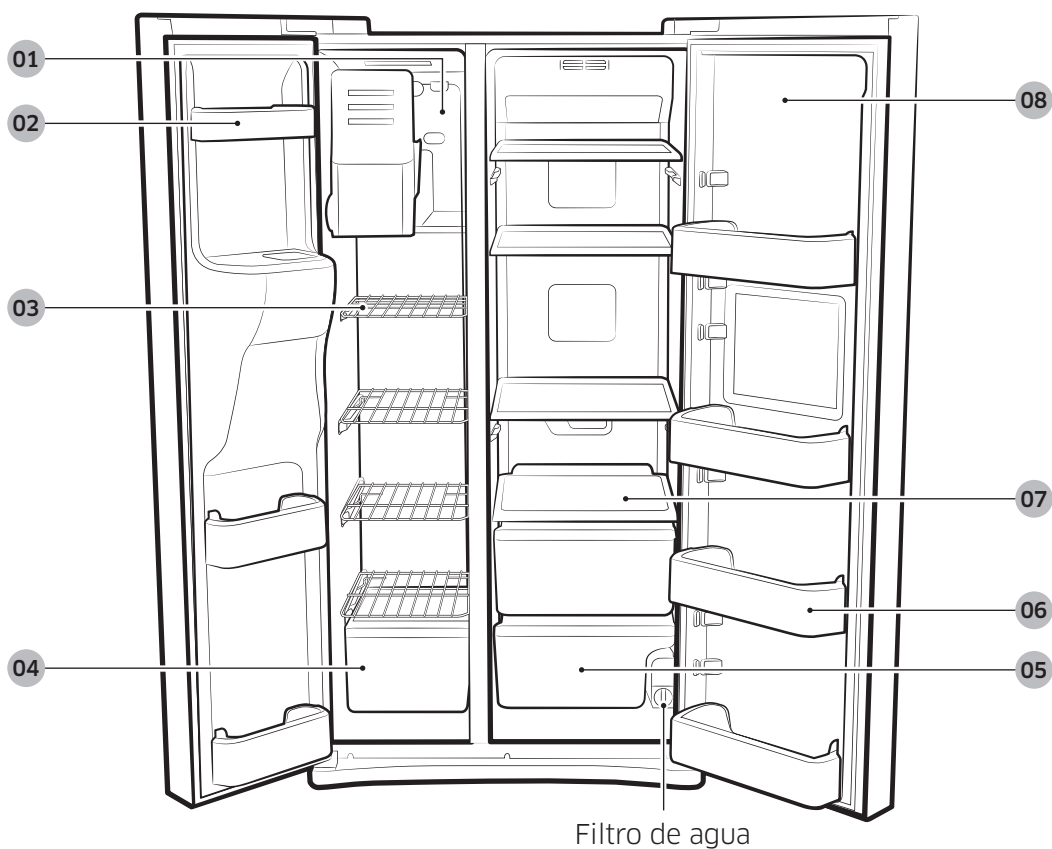
Cuando selecciona hielo en cubos después de despachar hielo triturado, puede producirse una pequeña cantidad de hielo triturado residual.

Almacenamiento de alimentos

El refrigerador Side-By-Side de Samsung se ha diseñado para brindarle funciones y características de mayor aprovechamiento de espacio.

A continuación se describen algunos de los compartimientos personalizados que hemos creado para mantener los alimentos más frescos durante más tiempo.

Importante: Para que los olores no impregnen el hielo de la fábrica de hielo, envuelva los alimentos de manera segura y tan herméticamente como sea posible.



PRECAUCIÓN

- Debido a que las siguientes instrucciones de funcionamiento corresponden a diversos modelos, es posible que las características de su refrigerador difieran ligeramente de las que se describen en este manual.

Funcionamiento

Almacenamiento de alimentos en el congelador

01 Espacio adicional	Se puede utilizar para guardar alimentos congelados, como pizzas, pasta, burritos y fajitas. Para que los olores no impregnen el hielo, los alimentos que se almacenan deben envolverse de manera segura.
02 Compartimientos de las puertas	Pueden utilizarse para paquetes pequeños de comida congelada.
03 Estante metálico	Se puede utilizar para guardar alimentos congelados.
04 Cajón del congelador	El mejor lugar para guardar carnes y otros alimentos congelados. Para una mejor conservación, los alimentos que se almacenan deben envolverse bien con papel de aluminio o cualquier otro tipo de material o recipiente apropiado.

Almacenamiento de alimentos en el refrigerador

05 Cajón para frutas y vegetales	Se utiliza para preservar la frescura de las frutas y vegetales almacenados.
06 Compartimiento de la puerta	Diseñado para colocar artículos grandes y voluminosos como envases grandes de leche u otras botellas y recipientes de gran capacidad.
07 Estante de vidrio	Diseñados para ser resistentes a las grietas. Se pueden utilizar para almacenar todo tipo de alimentos y bebidas. Las marcas circulares en la superficie del vidrio son un fenómeno normal y generalmente se pueden limpiar con un paño húmedo.

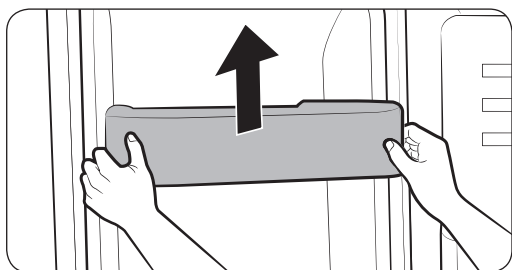
NOTA

- Las botellas se deben almacenar unas junto a otras de manera tal que no se resbalen o caigan cuando se abre la puerta del refrigerador.

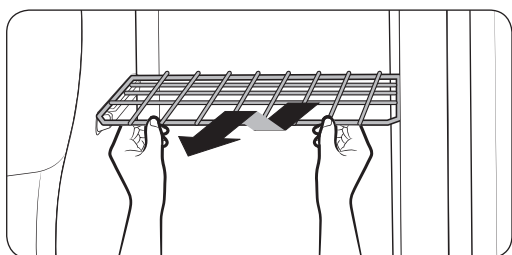
ADVERTENCIA

- Si tiene planificado irse de vacaciones por mucho tiempo, vacíe el refrigerador y apáguelo. Retire el exceso de humedad del interior del electrodoméstico y deje las puertas abiertas. Así evitará que aparezcan olores y moho.
- Si el refrigerador no se utilizará durante mucho tiempo, debe desenchufarlo.
- Deterioration of the power cord insulation may cause fire.

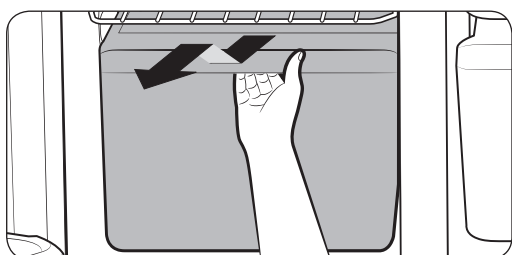
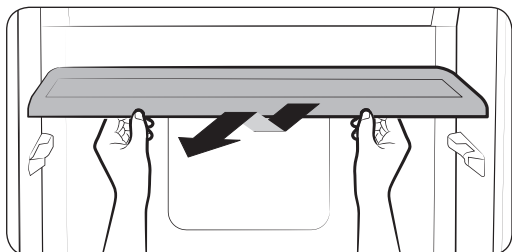
Remoción de los accesorios del congelador/refrigerador



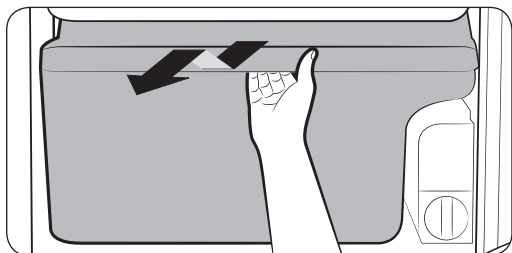
1. Compartimento de la puerta
Para separar el compartimento de la puerta, sujételo firmemente con ambas manos y levántelo suavemente.



2. Estantes
Jale el estante hacia afuera hasta donde llegue.
Luego levántelo y retírelo.
(estantes metálicos/vidrio)



3. Cajón
Para retirar, jale lo más posible los cajones hacia fuera y luego levántelos suavemente para quitarlos.
(Cajón/cajón para frutas y vegetales)

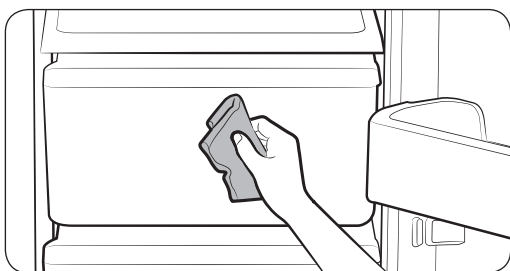


Funcionamiento

Limpeza del refrigerador

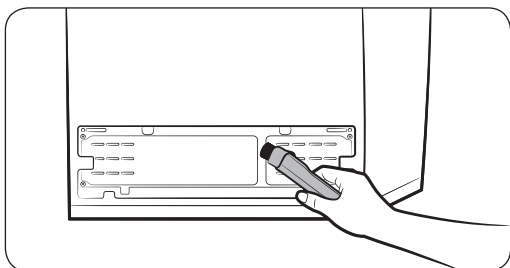
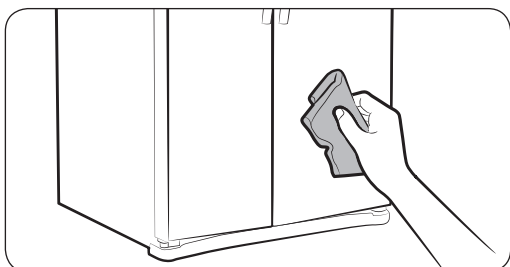
El cuidado del refrigerador Side-By-Side de Samsung prolonga su vida útil y ayuda a que no se filtren olores ni gérmenes.

Limpeza del interior



Limpe las paredes internas y los accesorios con un detergente neutro, luego séquelos con un paño suave. Puede retirar los cajones y estantes para limpiar a fondo. Asegúrese de secarlos antes de colocarlos nuevamente en su lugar.

Limpeza del exterior

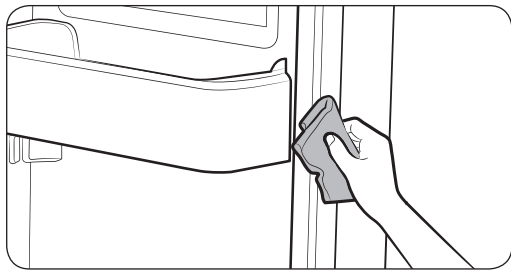


Limpe el panel digital y el panel del visor con un paño limpio y suave. Pulverice el agua sobre el paño de limpieza en vez de pulverizar directamente sobre la superficie del refrigerador. Así garantizará una distribución uniforme de la humedad sobre la superficie. Las puertas, las manijas y las superficies del gabinete se deben limpiar con un detergente neutro y luego secar con un paño suave. Para que el refrigerador luzca mejor que nunca, recomendamos pulir el exterior una o dos veces al año.

⚠ ADVERTENCIA

- No utilice benceno, solvente ni Clorox™ (blanqueador) para limpiarlo. Pueden dañar la superficie del electrodoméstico y crear riesgo de que se produzca un incendio.

Limpieza de los burletes de goma de la puerta



Si los burletes de goma de la puerta están sucios, es posible que las puertas no cierren correctamente, y el refrigerador no funcionará como corresponde. Mantenga los burletes libres de polvo o suciedad limpiando las puertas con un detergente neutro y un paño húmedo. Séquelos con un paño limpio y suave.

PRECAUCIÓN

- No pulverice el refrigerador con agua mientras está enchufado, ya que puede provocar una descarga eléctrica. No limpie el refrigerador con benceno, solvente o detergente para automóviles ya que puede provocar un incendio.

Reemplazo de la luz tipo LED

PRECAUCIÓN

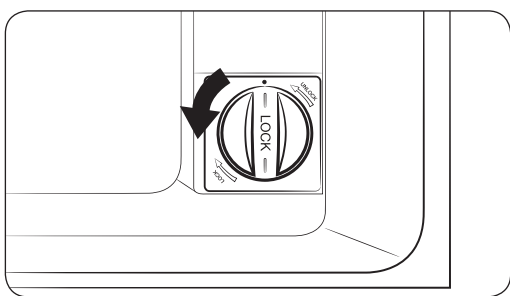
- No desensamble ni reemplace la luz tipo LED. Para reemplazar la luz tipo LED, comuníquese con el Centro de Servicio de Samsung.

Funcionamiento

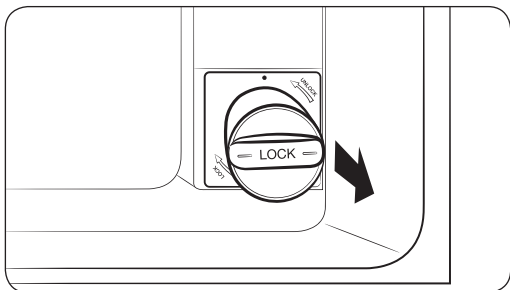
Reemplazo del filtro de agua

NOTA

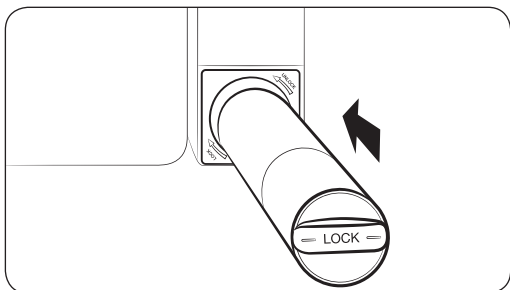
- Reemplace el filtro de agua cuando el indicador de filtro cambie a rojo. El filtro de agua está ubicado en el lado inferior derecho del refrigerador.
- Para cambiar el filtro de agua más fácilmente, cierre la válvula de suministro de agua y luego drene cualquier resto de agua de la tubería presionando el botón Water (Agua) y luego presionando la palanca del despachador de agua con un vaso.



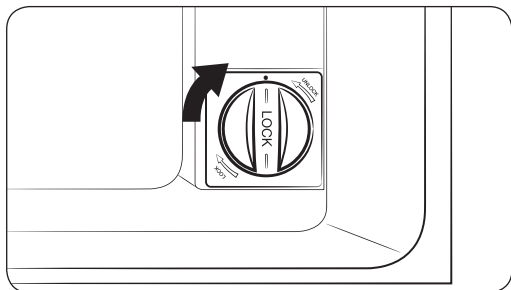
1. Gire el filtro de agua 90° en el sentido contrario al de las agujas del reloj.



2. Extraiga el filtro de agua del alojamiento del filtro.



3. Inserte un nuevo filtro de agua en el alojamiento.



4. Gire el nuevo filtro de agua 90° en el sentido de las agujas del reloj.

5. Mantenga presionado el botón Water (Agua) durante 3 segundos después de reemplazar el filtro para restablecer el indicador de filtro.

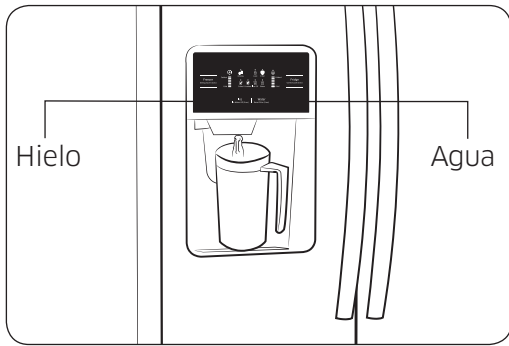
Confirme que el indicador cambia a azul. Cuando reemplace el filtro de agua, puede derramarse algo de agua del alojamiento del filtro.

Seque bien el agua que pueda haberse derramado.

Funcionamiento

Remoción de los materiales residuales del interior de la tubería de suministro de agua después de instalar un filtro nuevo

1. Encienda el suministro de agua principal.
2. Presione el botón Water (Agua) del panel de control. Coloque una taza o un vaso debajo de la salida de agua y empuje con suavidad contra la palanca del despachador hasta que oiga un clic.



3. Haga correr 3 galones de agua a través del filtro.
(El agua debe correr unos 6 minutos.)
Este procedimiento limpiará el sistema de suministro de agua y eliminará el aire de las tuberías.
4. Es posible que se necesite realizar una limpieza adicional en algunos hogares.
5. Abra la puerta del refrigerador y asegúrese de que no haya filtraciones de agua provenientes del filtro de agua.

NOTA

- Un cartucho del filtro de agua recién instalado puede causar que el agua brote con fuerza brevemente del despachador de agua.
Esto se debe al aire que entra en la tubería.
No presenta ningún problema al funcionamiento del refrigerador.

NOTAS APLICABLES SOLO PARA MÉXICO

Producto fabricado por: SAMSUNG ELECTRONICS DIGITAL APPLIANCES MEXICO, S.A. DE C.V.

Dirección: Avenida Benito Juárez 119 KM 28.5, Querétaro, Qro.,
Código Postal: 76220

ESPECIFICACIONES TÉCNICAS [MÉXICO]			
Modelo	Voltaje Nominal	Frecuencia Nominal	Consumo de Corriente
RS25J5008**	127 V ~	60 Hz	3,5 A

Solución de problemas

Problema	Acción
El frigorífico no funciona o no enfría lo suficiente.	<ul style="list-style-type: none"> • Compruebe que esté correctamente enchufado. • ¿Está establecido a la temperatura correcta el control de temperatura en la pantalla? Pruebe a ajustarlo a una temperatura más baja. • ¿Está el frigorífico expuesto a la luz directa del sol o demasiado cerca de una fuente de calor? Si es así, es posible que no enfríe lo suficiente. No lo instale en un lugar expuesto a la luz directa del sol ni cerca de una fuente de calor. • ¿Está la parte posterior del frigorífico muy cerca de la pared e impide una ventilación adecuada? Si es así, es posible que no enfríe lo suficiente. Deje una distancia adecuada entre el frigorífico y la pared. • ¿Hay demasiados alimentos en el interior de tal manera que bloquean la salida de ventilación? Para mantener la temperatura adecuada dentro del frigorífico, no lo llene demasiado.
Los alimentos del frigorífico se congelan.	<ul style="list-style-type: none"> • ¿Está establecido a la temperatura correcta el control de temperatura en la pantalla? Pruebe a ajustarlo a una temperatura más alta. • ¿La temperatura ambiental es muy baja? • ¿Ha guardado alimentos con alto contenido de agua en la parte más fría del frigorífico? Coloque esos alimentos en otro estante del frigorífico en lugar de hacerlo en el cajón CoolSelect Zone™.
Se oyen ruidos anormales.	<ul style="list-style-type: none"> • Compruebe si el frigorífico está equilibrado y estable. • ¿Está la parte posterior del frigorífico demasiado cerca de la pared y obstaculiza la circulación del aire? • ¿Ha caído algo detrás o debajo del frigorífico? • Se oye un "tic- tic" dentro del frigorífico. Es algo normal y sucede porque algunos accesorios se contraen o se expanden según la temperatura del interior del frigorífico.
Las esquinas frontales del frigorífico están calientes y se genera condensación.	<ul style="list-style-type: none"> • Es normal que se produzca algo de calor debido a los anticondensadores instalados en las esquinas frontales. • ¿Ha quedado entreabierta la puerta del frigorífico? Puede producirse condensación si se deja la puerta abierta mucho tiempo.


Solución de problemas

Problema	Acción
No se dispensa hielo.	<ul style="list-style-type: none"> • ¿Ha esperado 12 horas desde la instalación de la conducción de agua antes de fabricar hielo? Se puede tardar más tiempo en fabricar hielo si el aparato aún no se ha enfriado lo suficiente, por ejemplo cuando se instala por primera vez. • ¿Está el conducto de agua conectado y la válvula de suministro de agua abierta? • ¿Ha detenido manualmente la función de fabricar hielo? Asegúrese de que Ice Type (Tipo de hielo) está ajustado como Cubed (Cubitos) o Crushed (Picado). • ¿Se ha acumulado hielo en el depósito de la máquina de hielo? • ¿Está demasiado alta la temperatura del congelador? Baje la temperatura del congelador.
Se oye borbotado de agua en el frigorífico.	<ul style="list-style-type: none"> • Es normal. El borbotado se debe a la circulación del líquido refrigerante por el frigorífico.
Hay malos olores en el frigorífico.	<ul style="list-style-type: none"> • ¿Se ha descompuesto algún alimento? • Asegúrese de que los alimentos que despiden un olor fuerte (por ejemplo, el pescado) están envueltos herméticamente. • Limpie el congelador periódicamente y tire los alimentos que estén en mal estado. Cuando limpie el interior del frigorífico, guarde los alimentos en otro lugar y desenchufe el aparato. Séquelo con un trapo de cocina después de 2-3 horas y deje circular el aire en el interior del frigorífico.
Se forma escarcha en las paredes del congelador.	<ul style="list-style-type: none"> • ¿Está bloqueada la ventilación? Elimine cualquier posible obstrucción para que el aire circule libremente. • Deje suficiente espacio entre los alimentos para que pueda circular el aire. • ¿Está bien cerrada la puerta del congelador? Si la puerta del congelador no está totalmente cerrada o está bloqueada, la humedad puede penetrar en el interior y formar una perjudicial escarcha.

Restricciones de la temperatura ambiente

Este frigorífico está diseñado para funcionar en las temperaturas ambientales indicadas en la placa de especificaciones. La siguiente tabla no aplica para México.

Clase	Símbolo	Rango de temperatura ambiente (°C)	
		IEC 62552 (ISO 15502)	ISO 8561
Templado prolongado	SN	+10 a +32	+10 a +32
Templado	N	+16 a +32	+16 a +32
Subtropical	ST	+16 a +38	+18 a +38
Tropical	T	+16 a +43	+18 a +43

-  Las temperaturas internas pueden verse afectadas por factores como la ubicación del refrigerador, la temperatura ambiente y la frecuencia con que se abra la puerta. Ajuste la temperatura necesaria para compensar esos factores.

Eliminación correcta de este producto

(Residuos de aparatos eléctricos y electrónicos)

(Se aplica en países con sistemas de recolección por separado)

La presencia de este símbolo en el producto, accesorios o material informativo que lo acompañan, indica que al finalizar su vida útil ni el producto ni sus accesorios electrónicos (como el cargador, cascos, cable USB) deberán eliminarse junto con otros residuos domésticos. Para evitar los posibles daños al medio ambiente o a la salud humana que representa la eliminación incontrolada de residuos, separe estos productos de otros tipos de residuos y recíclelos correctamente. De esta forma se promueve la reutilización sostenible de recursos materiales.

Los usuarios particulares pueden contactar con el establecimiento donde adquirieron el producto o con las autoridades locales pertinentes para informarse sobre cómo y dónde pueden llevarlo para que sea sometido a un reciclaje ecológico y seguro.

Los usuarios comerciales pueden contactar con su proveedor y consultar las condiciones del contrato de compra. Este producto y sus accesorios electrónicos no deben eliminarse junto a otros residuos comerciales.

Español



Contacte con SAMSUNG WORLD WIDE

Si tiene alguna pregunta o comentario acerca de productos Samsung, por favor contacte con el servicio de atención al cliente de SAMSUNG.

PAÍS	TELÉFONO	SITIO WEB
MÉXICO	01-800-SAMSUNG(726-7864)	www.samsung.com/mx/support
ARGENTINA	0800-555-SAMSUNG (0800-555-7267)	www.samsung.com/ar/support
URUGUAY	000-405-437-33	www.samsung.com/latin/support (Spanish) www.samsung.com/latin_en/support (English)
PARAGUAY	009-800-542-0001	
BRASIL	0800-124-421 (Demais cidades e regiões) 4004-0000 (Capitais e grandes centros)	www.samsung.com/br/support
CHILE	800-SAMSUNG(726-7864)	www.samsung.com/cl/support
BOLIVIA	800-10-7260	
COLOMBIA	Bogotá 600 12 72 Gratis desde cualquier parte del país 01 8000 112 112 ó desde su celular #SAM(726)	www.samsung.com/co/support
COSTA RICA	0-800-507-7267 00-800-1-SAMSUNG (726-7864)	www.samsung.com/latin/support (Spanish) www.samsung.com/latin_en/support (English)
REPÚBLICA DOMINICANA	1-800-751-2676	
ECUADOR	1-800-10-7267 1-800-SAMSUNG (72-6786)	
EL SALVADOR	800-6225 800-0726-7864	
GUATEMALA	1-800-299-0013 1-800-299-0033	
HONDURAS	800-2791-9267 800-2791-9111	
JAMAICA	1-800-234-7267 1-800-SAMSUNG (726-7864)	
NICARAGUA	001-800-5077267	www.samsung.com/latin/support (Spanish) www.samsung.com/latin_en/support (English)
PANAMÁ	800-7267 800-0101	
PERÚ	0800-777-08	www.samsung.com/pe/support
PUERTO RICO	1-800-682-3180	www.samsung.com/latin/support (Spanish) www.samsung.com/latin_en/support (English)
TRINIDAD & TOBAGO	1-800-SAMSUNG(726-7864)	
VENEZUELA	0-800-SAMSUNG (726-7864)	www.samsung.com/ve/support



DA68-02981M-01