



El nuevo Razer Mamba vuelve con un sistema de sensor dual HG de gran precisión. Este sistema permite utilizar tanto el sensor láser como el óptico para mejorar la precisión de rastreo al calibrarse para las distintas superficies y permitir el ajuste de la distancia de rastreo de descarga. Con una duración de la batería que ha aumentado hasta un 25% para que puedas disfrutar de tus juegos sin ningún tipo de ataduras, un nuevo LED multicolor personalizable y una tecnología inalámbrica con calidad para juegos líder del sector, el Razer Mamba juega en una liga diferente.

ÍNDICE DE CONTENIDOS

1. CONTENIDO DEL PAQUETE/ REQUISITOS DEL SISTEMA.....	3
2. REGISTRO / ASISTENCIA TÉCNICA.....	3
3. ESPECIFICACIONES TÉCNICAS	5
4. DISEÑO DEL DISPOSITIVO	6
5. INSTALACIÓN DEL RAZER MAMBA.....	8
6. INSTALACIÓN DEL RAZER MAMBA.....	13
7. CONFIGURACIÓN DEL RAZER MAMBA.....	14
8. SEGURIDAD Y MANTENIMIENTO	35
9. INFORMACIÓN LEGAL.....	38

1. CONTENIDO DEL PAQUETE/ REQUISITOS DEL SISTEMA

CONTENIDO DEL PAQUETE

- Ratón para juegos Razer Mamba
- Bahía de carga
- Batería de polímeros de iones de litio
- Cable USB
- Guía de Inicio Rápido
- Guía principal

REQUISITOS DEL SISTEMA

- PC o MAC con puerto USB
- Windows® 8/Windows® 7 / Windows Vista® / Windows® XP (32-bit)/ Mac OSX (10.7 – 10.9)
- Conexión a Internet
- Al menos 100 MB de espacio libre en el disco duro

2. REGISTRO / ASISTENCIA TÉCNICA

REGISTRO

Registra ahora mismo una cuenta Razer Synapse para obtener información en tiempo real del estado de la garantía de tu producto. Para obtener más información sobre Razer Synapse y todas sus características, visita www.razerzone.com/es-es/synapse.

Si ya eres usuario de Razer Synapse, registra tu producto haciendo clic en tu dirección de correo electrónico en la aplicación Synapse y selecciona Estado de la garantía en la lista desplegable.

Para registrar tu producto en línea, visita www.razerzone.com/registration. Recuerda que no podrás ver el estado de la garantía si te registras a través del sitio web.

ASISTENCIA TÉCNICA

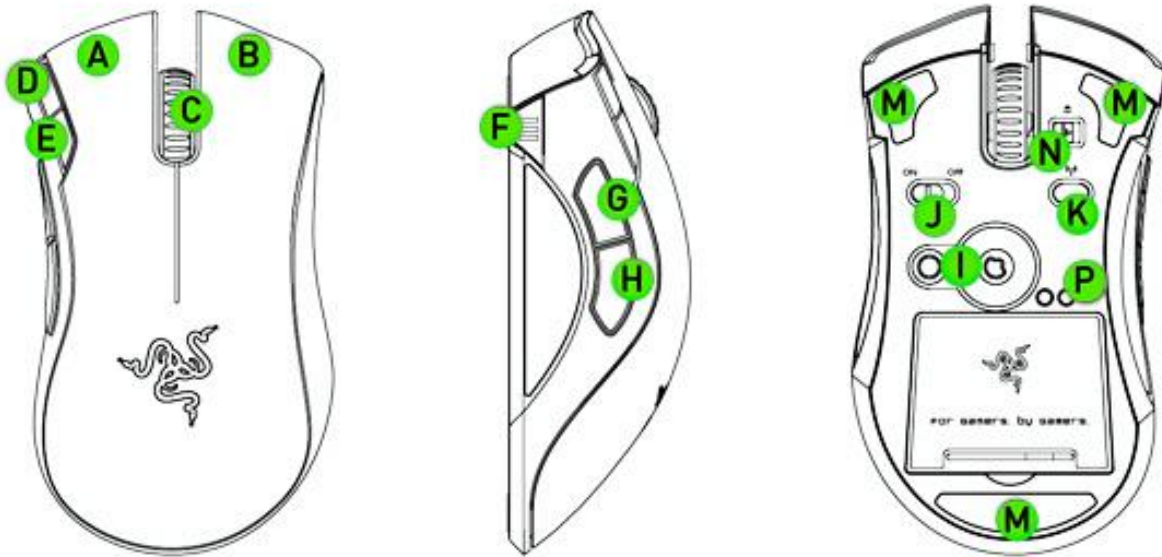
Obtendrás:

- 2 años de garantía limitada del fabricante
- 6 meses s garantía de la batería
- Acceso a manuales y asistencia técnica gratuita en línea en www.razersupport.com.

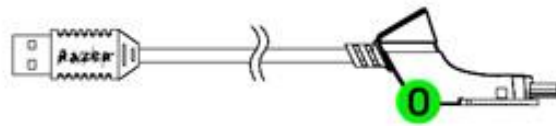
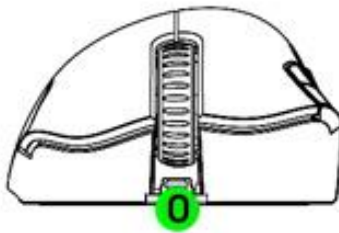
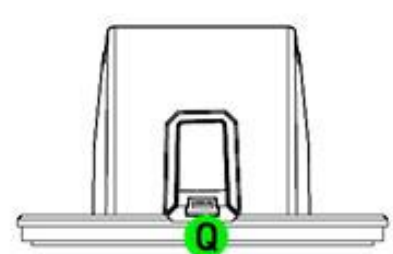
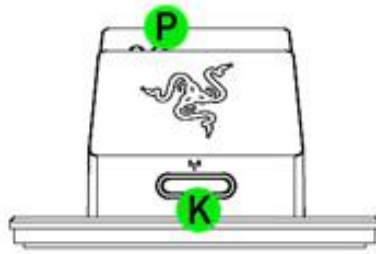
3. ESPECIFICACIONES TÉCNICAS

- Tecnología inalámbrica con calidad para juegos
- Sistema de sensor dual HG de 6400 PPP
- Funcionalidad de doble modo con cable/inalámbrico
- 1000 Hz Ultrapolling
- Luz multicolor
- Hasta 5 m por segundo* y aceleración de 50 g
- Tamaño aproximado: 115 mm x 68 mm x 43 mm
- Duración de la batería: Aprox. 16 hrs (juego continuo)
- Peso aproximado: 136 g / 0,30 lbs

4. DISEÑO DEL DISPOSITIVO



- A. Haga clic en la izquierda
- B. Haga clic derecho
- C. Vaya Haga clic / Desplácese arriba y abajo
- D. Aumento de la fase de sensibilidad
- E. Reducción de la fase de sensibilidad
- F. Indicador de fase de sensibilidad/batería
- G. Botón del ratón 5
- H. Botón del ratón 4
- I. Sistema de sensor dual 4G
- J. Interruptor de encendido/apagado
- K. Botón de sincronización



- L. Batería recargable
- M. Base del ratón Ultraslick
- N. Bloqueo de cable del interruptor
- O. Cable conector Jack
- P. Carga de la batería del conector
- Q. Conector Jack (estación de carga)

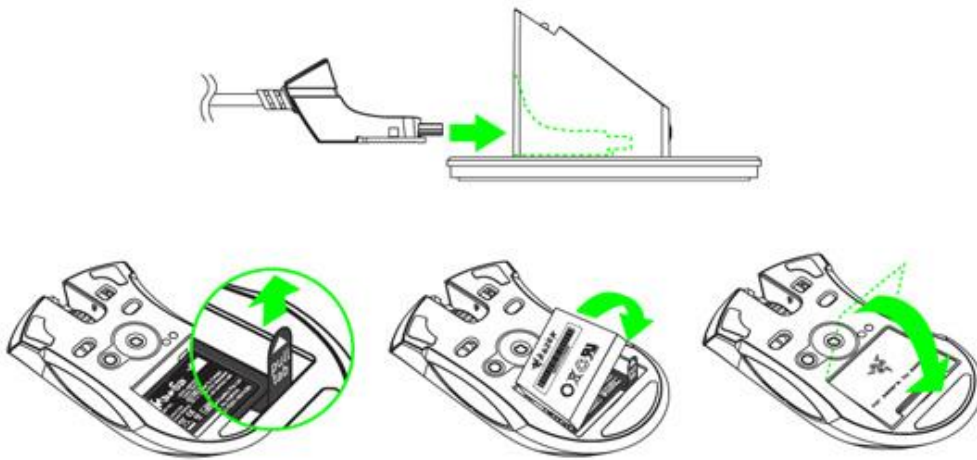
Nota: Para prolongar la vida útil de la batería, coloca el interruptor en la posición de Apagado (Off) cuando no utilices tu Razer Mamba en modo inalámbrico.

5. INSTALACIÓN DEL RAZER MAMBA

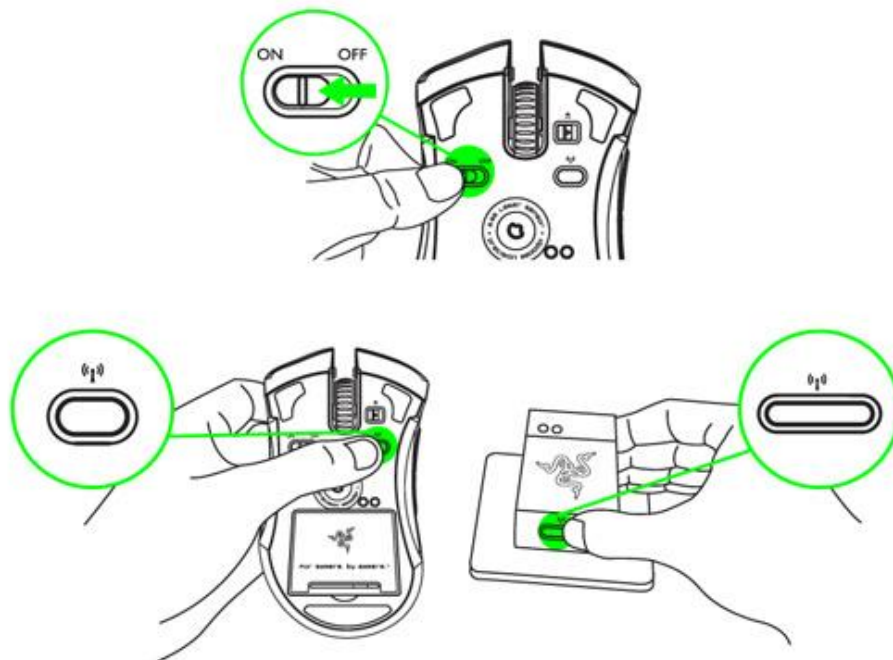
Nota: Para obtener mejores resultados, la primera vez que uses el Razer Mamba, carga la batería por completo. Compruebe que el interruptor del lado izquierdo en la parte inferior de Razer Mamba está en posición Apagado (Off). Una batería agotada se carga en aproximadamente 5 horas.

MODO INALÁMBRICO

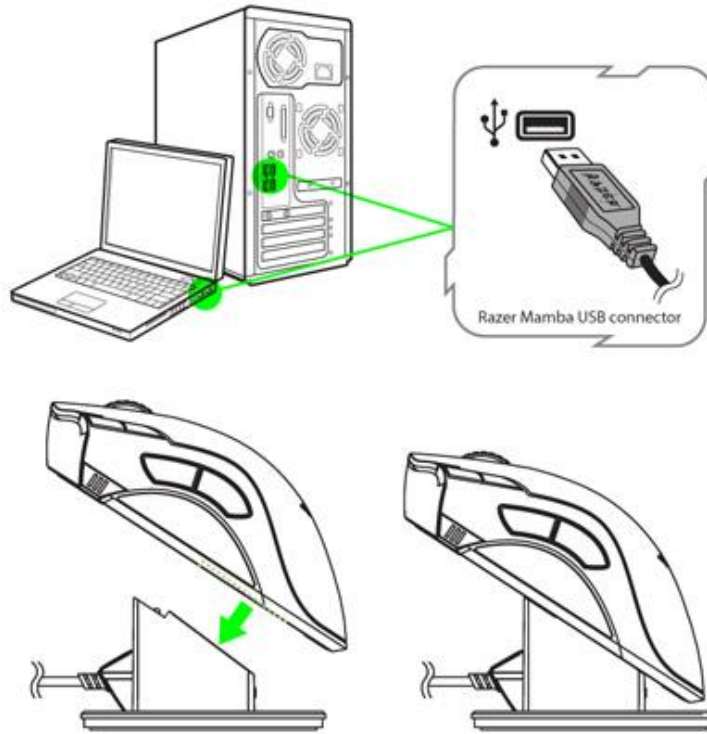
1. Conecta la Clavija de conexión del cable a la base de carga.
2. Extrae la pestaña extraíble e inserta la batería en el compartimiento de la batería (la pestaña extraíble debería permitirte extraer la batería fácilmente).
3. Cierra el compartimiento de la batería.



4. Eslice el interruptor a la posición de Encendido (On). Para conservar la energía de la batería, coloque el interruptor en la posición Apagado (Off) cuando no utilice el ratón en el modo inalámbrico.
5. Presiona los botones de sincronización del Razer Mamba y de la base de carga. El botón de sincronización de la base de carga comenzará a parpadear para indicar el proceso de sincronización.
6. Cuando el proceso de sincronización haya finalizado, el botón dejará de parpadear. Tu Razer Mamba está listo para usarse en modo inalámbrico.

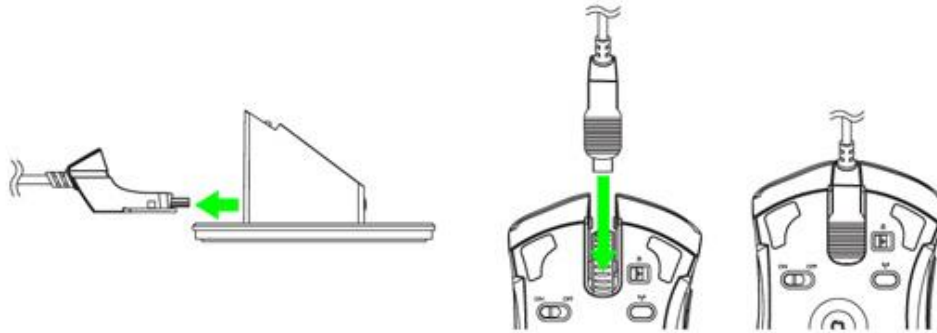


7. Para cargar el Razer Mamba en el modo inalámbrico, asegúrese de que el interruptor está en posición de Apagado (Off) y está colocado en la estación de carga.

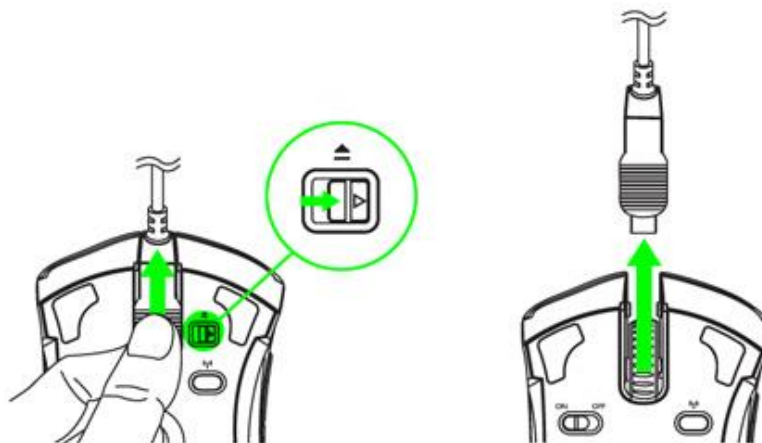


MODO CON CABLE

1. Cerciórese de que el interruptor mostrado esta en la posición cable/carga [Off].
2. Conecte el cable conector Jack de la Razer Mamba.




3. Conecta el ratón al puerto USB de tu PC. La batería comenzará a cargarse automáticamente.
4. Para quitar el cable, deslice el interruptor de bloqueo de cable a la re befo derecho tirando del cable Conector Jack.





DURACIÓN DE LA BATERÍA / ETAPA DE SENSIBILIDAD DEL COMPORTAMIENTO DE INDICADORES

El Razer Mamba tiene un indicador LED de batería/sensibilidad en el lado izquierdo, que muestra el estado de la duración de la batería/la fase de sensibilidad.

COMPORTAMIENTO DEL INDICADOR DE LA DURACIÓN DE LA BATERÍA

100% de la batería – 3 LEDs verdes 

70% de la batería – 2 LEDs verdes 


30% de la batería – 1 LEDs verde 

5% de la batería – 1 LED verde que parpadea 

COMPORTAMIENTO DEL INDICADOR DE FASE DE SENSIBILIDAD

Sensibilidad Etapa 1 – 2 LEDs verdes y 1 LED roja 

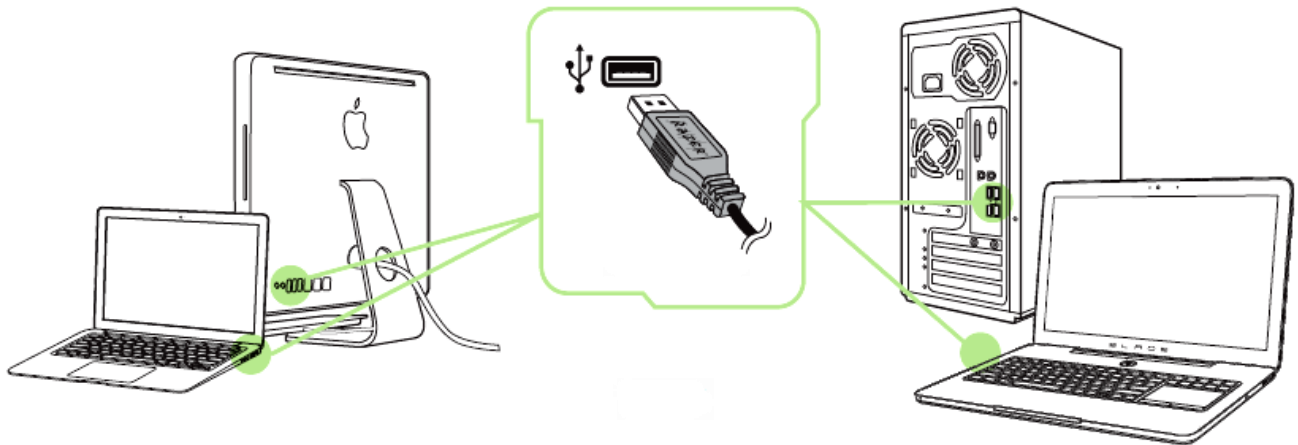
Sensibilidad Etapa 2 – 1 LEDs verde y 2 LED rojas 

Sensibilidad Etapa 3 – 3 LEDs rojas 

Sensibilidad Etapa 4 – 2 LEDs rojas y 1 LED verde 

Sensibilidad Etapa 5 – 1 LED roja y 2 LEDs verdes 

6. INSTALACIÓN DEL RAZER MAMBA



Paso 1: Conecta el dispositivo Razer al puerto USB de tu ordenador.

Paso 2: Instala Razer Synapse cuando se te indique* o descarga el instalador desde www.razerzone.com/es-es/synapse.

Paso 3: Crea un Razer ID o accede a Synapse con tu actual Razer ID.

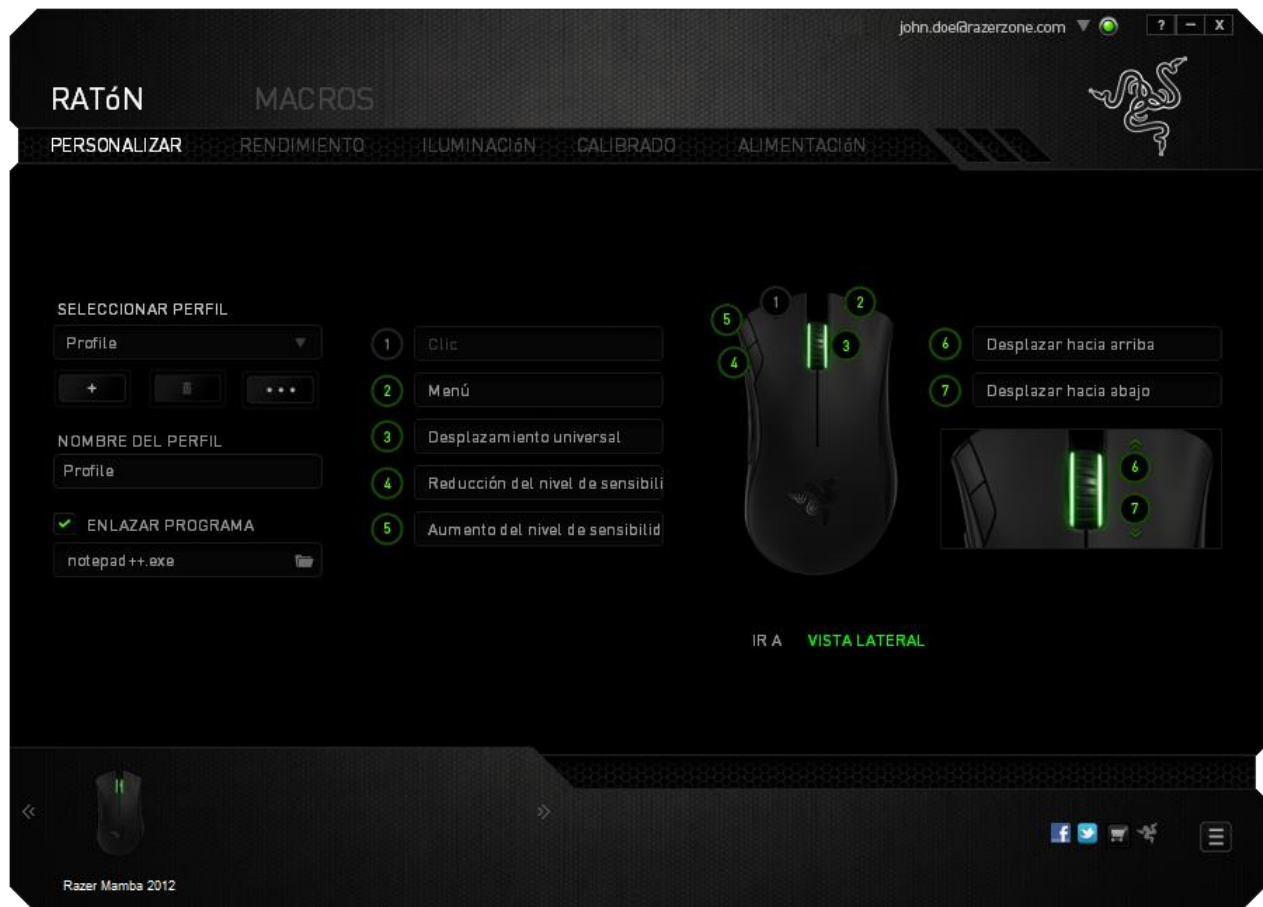
*Aplicable a Windows 8 o posterior.

7. CONFIGURACIÓN DEL RAZER MAMBA

Renuncia de responsabilidad: Las características que se enumeran aquí requieren que Razer Synapse esté instalado. Estas características también están sujetas a cambios en base a la versión vigente del software y al sistema operativo.

PESTAÑA DEL RATÓN

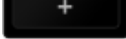


La ficha Ratón es la ficha predeterminada cuando se instala por primera vez Razer Synapse. Esta pestaña te permite personalizar los perfiles del dispositivo, las asignaciones de botones, el rendimiento y la iluminación.



PREFIL

Un perfil es un práctico método para organizar todos tus ajustes personales; puedes tener un número infinito de perfiles a tu disposición. Cualquier cambio que se haga en cada una de las pestañas se guardará automáticamente en el perfil actual y se almacenará en los servidores en la nube.



Para crear un nuevo perfil, haz clic en el botón  o elimina el perfil actual haciendo clic en el botón . El botón  permite Copiar, Importar y Exportar perfiles. El nombre predeterminado de tu perfil actual es "Perfil". No obstante, puedes cambiar este nombre escribiendo en el campo de texto que se encuentra debajo de NOMBRE DEL PERFIL.

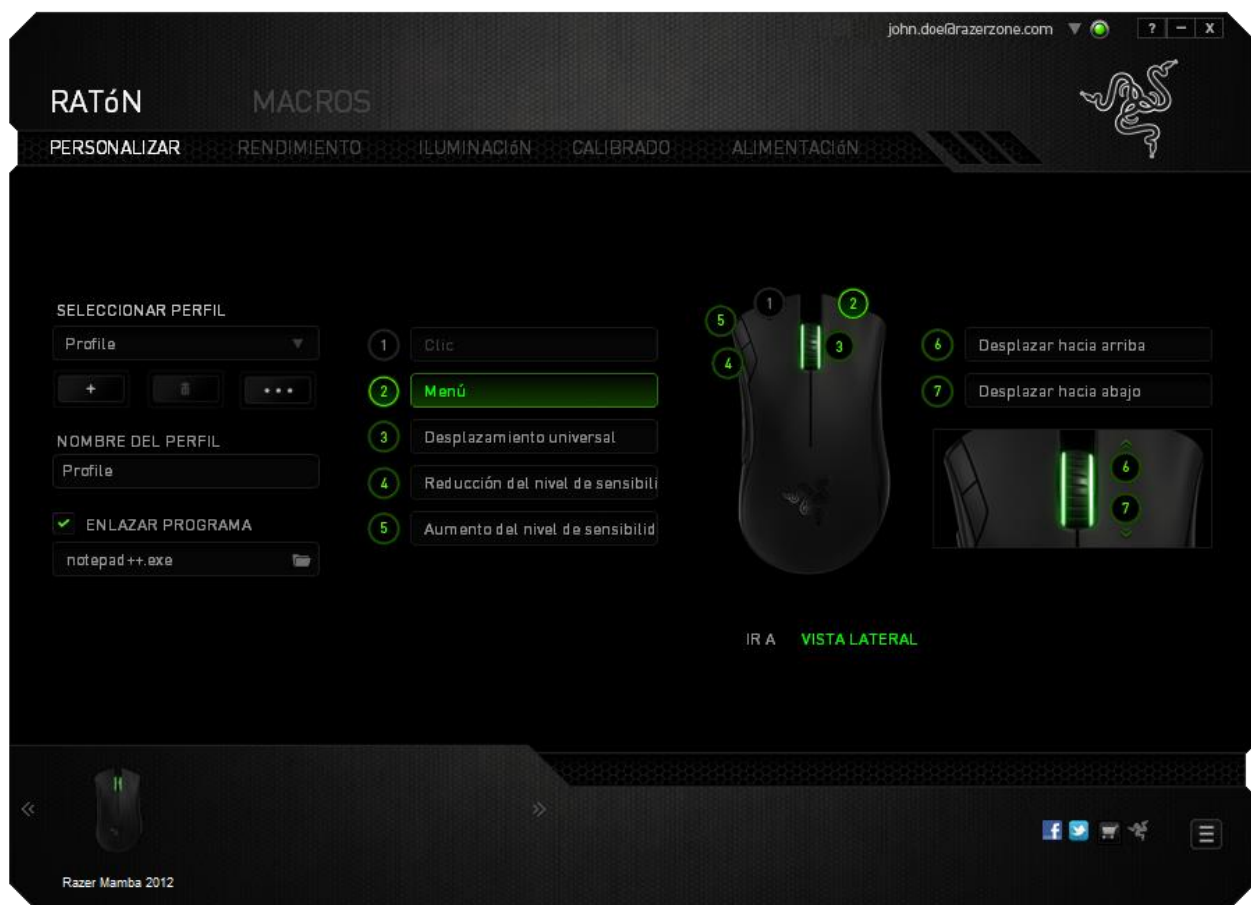
Cada perfil se puede configurar para que se active automáticamente cuando se ejecute un programa o aplicación. Esto se hace a través de la opción ENLAZAR PROGRAMA.

PESTAÑA DE PERSONALIZACIÓN

En la pestaña de personalización puedes modificar las funcionalidades básicas de tu dispositivo, tales como las asignaciones del botón para ajustarlas a tus necesidades de juego. Los cambios realizados en esta pestaña se guardan automáticamente en tu perfil actual.

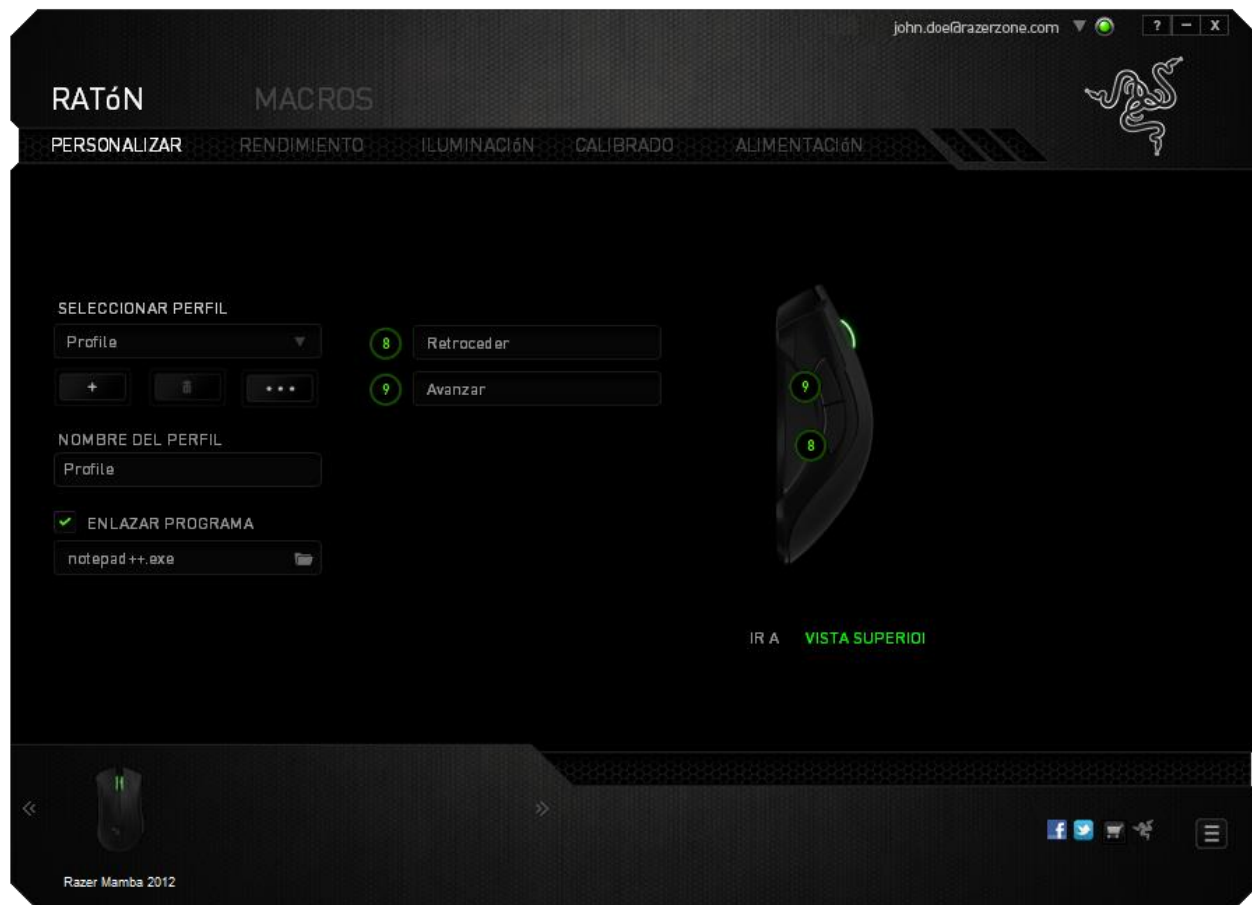
Vista superior

En la vista superior puedes personalizar los 5 botones básicos del ratón y la rueda del ratón.



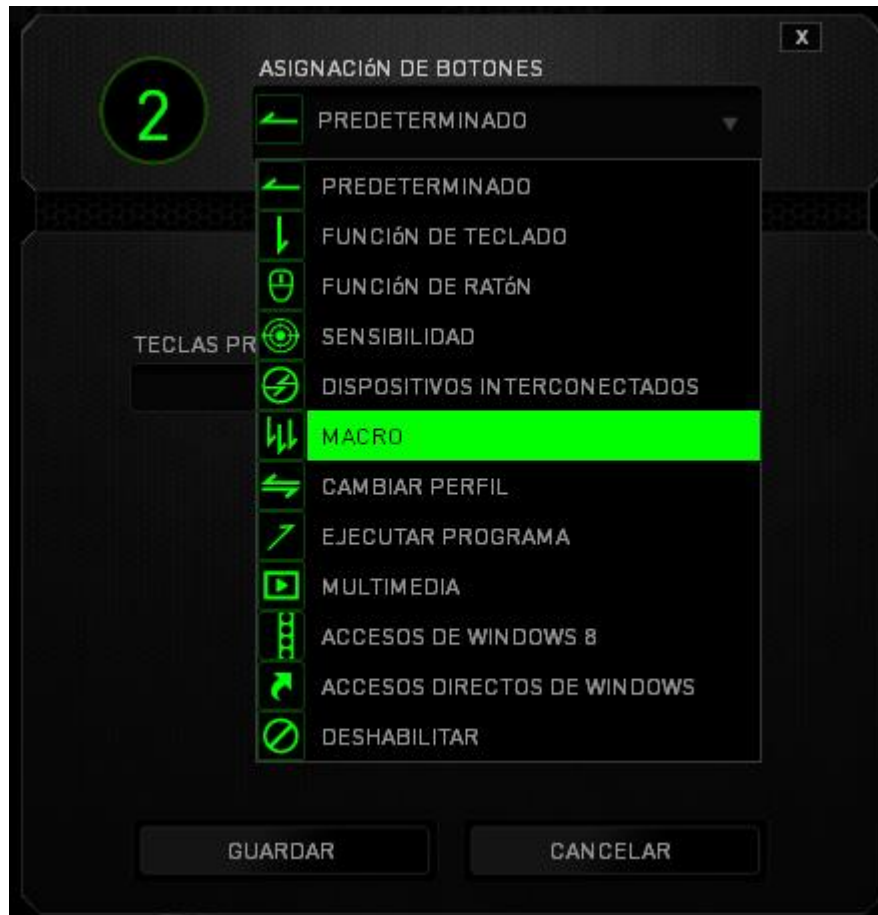
Vista lateral

Esta vista le permiten personalizar los botones laterales del ratón.



MENÚ DE ASIGNACIÓN DE BOTONES

En principio, todos los botones del ratón están establecidos conforme a la CONFIGURACIÓN PREDETERMINADA. Sin embargo, puedes cambiar la función de estos botones haciendo clic en el botón que desees para acceder al menú de ASIGNACIÓN DE BOTONES.



A continuación, te presentamos las opciones de personalización y su descripción.



Configuración predeterminada

Esta opción te permite restablecer la función original de la tecla. Para elegir la opción CONFIGURACIÓN PREDETERMINADA, solo tienes que seleccionarla del menú de asignación de botones.



Función del Teclado

Esta opción te permite cambiar de los botones del ratón a la funciones del teclado. Para elegir una función del teclado, selecciona **FUNCIÓN DEL TECLADO** del menú de asignación de botones e introduce la tecla que deseas utilizar en el siguiente campo. También puedes incluir teclas modificadoras como *Ctrl*, *Mayús*, *Alt* o cualquiera de sus combinaciones.



Función del Ratón

Esta opción te permite convertir los botones del ratón en otras funciones del teclado. Para elegir una función del ratón, selecciona **FUNCIÓN DEL RATÓN** del menú de asignación de teclas y aparecerá el submenú **ASIGNAR BOTÓN**.

A continuación, te presentamos las funciones que puedes elegir en el submenú **Asignar botones**:

- | | |
|--------------------------|------------------------------------------------------------------------------------------------|
| Clic izquierdo | - Hace clic izquierdo con el ratón utilizando el botón asignado. |
| Clic derecho | - Hace clic derecho con el ratón utilizando el botón asignado. |
| Clic con desplazamiento | - Activa la función de desplazamiento universal. |
| Doble clic | - Hace doble clic izquierdo con el ratón utilizando el botón asignado. |
| Botón del ratón 4 | - Ejecuta el comando “Retroceder” en la mayoría de los navegadores de Internet. |
| Botón del ratón 5 | - Ejecuta el comando “Avanzar” en la mayoría de los navegadores de Internet. |
| Desplazar hacia arriba | - Ejecuta un comando de desplazamiento hacia arriba con el ratón utilizando el botón asignado. |
| Desplazar hacia abajo | - Ejecuta un comando de desplazamiento hacia abajo con el ratón utilizando el botón asignado. |
| Desplazamiento izquierdo | - Ejecuta un comando de desplazamiento izquierdo con el ratón utilizando el botón asignado. |
| Desplazamiento derecho | - Ejecuta un comando de desplazamiento derecho con el ratón utilizando el botón asignado. |



Sensibilidad

La sensibilidad significa la rapidez con la que el puntero del ratón puede desplazarse por la pantalla. Cuando selecciones la función de sensibilidad del menú desplegable, aparecerá un submenú que te dará acceso a las siguientes opciones:

- Embrague de sensibilidad** - Cambia a una sensibilidad predefinida mientras presionas el botón designado. Al dejar de presionar el botón, volverá a la sensibilidad anterior.
- Aumento del nivel de sensibilidad** - Aumenta la sensibilidad actual por niveles. Consulta la **PESTAÑA DE RENDIMIENTO** para obtener más información sobre los niveles de sensibilidad.
- Reducción del nivel de sensibilidad** - Reduce la sensibilidad actual por niveles. Consulta la **PESTAÑA DE RENDIMIENTO** para obtener más información sobre los niveles de sensibilidad.
- Sensibilidad On-The-Fly** - Ajusta fácilmente la sensibilidad actual mediante el botón asignado. Si se ha configurado la sensibilidad On-The-Fly y, a continuación, presionas el botón designado y mueves la rueda de desplazamiento aparecerá una barra en la pantalla que indicará tu nivel de sensibilidad actual.
- Ciclo arriba las etapas de sensibilidad** - Aumenta de uno en uno el nivel de sensibilidad actual y cuando alcanza la máxima sensibilidad, volverá al nivel 1 al presionar de nuevo el botón. Consulta la pestaña RENDIMIENTO para obtener más información sobre los niveles de sensibilidad.
- Ciclo abajo las etapas de Sensibilidad** - Disminuye el nivel de sensibilidad actual de uno en uno y una vez que alcanza el nivel 1, volverá al estado de máxima sensibilidad al presionar de nuevo el botón. Consulte la pestaña RENDIMIENTO para obtener más información sobre los niveles de sensibilidad.



Dispositivos interconectados

Dispositivos interconectados te permite cambiar las funciones de otros dispositivos habilitados para Razer Synapse. Algunas de estas funciones son específicas de un dispositivo como, por ejemplo, usar el teclado de juego Razer para cambiar el grado de sensibilidad del ratón de juegos Razer. Cuando se selecciona Dispositivos interconectados en el menú Asignación de botón, aparecerá un submenú.

DISPOSITIVO PARA UNIR permite elegir el dispositivo Razer actualmente conectado que se puede unir, en tanto que FUNCIÓN permite seleccionar la función que se quiere usar en el dispositivo unido.



Macro

Una macro es una secuencia pregrabada de pulsaciones de teclado y de botones que se ejecuta en un momento preciso. Al asignar una macro a un botón, puedes ejecutar combinaciones complejas fácilmente. La opción ASIGNAR MACRO te permite elegir qué macro grabada utilizar, al mismo tiempo que la OPCIÓN DE EJECUCIÓN te permite elegir el comportamiento de la misma. Consulta la **PESTAÑA DE MACROS** para obtener más información sobre los comandos de macro.




Cambiar perfil

El cambio de perfil te permite pasar de perfil rápidamente y cargar inmediatamente toda la configuración preconfigurada. Al seleccionar la opción Cambiar Perfil del menú de asignación de teclas, aparecerá un submenú que te permitirá elegir el perfil que desees utilizar. Aparecerá automáticamente una visualización en pantalla cada vez que cambies de perfil.



Ejecutar programa

La opción Ejecutar programa te permite ejecutar un programa o aplicación a través del botón asignado. Cuando selecciones Ejecutar programa en el menú desplegable, aparecerá un botón  que te permite buscar el programa o aplicación específica que desees utilizar.



Función Multimedia

Esta opción te permite incorporar controles de reproducción multimedia a tu dispositivo. Cuando selecciones la función Multimedia, aparecerá un submenú. A continuación se enumeran los controles de reproducción multimedia que hay en el submenú:

Bajar volumen	- Disminuir la salida de audio.
Subir volumen	- Aumentar la salida de audio.
Desactivar volumen	- Desactivar el audio.
Subir volumen del micrófono	- Aumentar el volumen del micrófono.
Bajar volumen del micrófono	- Disminuir el volumen del micrófono.
Silenciar el micrófono	- Silenciar el micrófono.
Silenciar todo	- Desactivar la salida de audio y el micrófono.
Reproducir / Pausa	- Reproducir, poner en pausa o reanudar el medio actual.
Pista anterior	- Reproducir la pista anterior.
Pista siguiente	- Reproducir la pista siguiente.



Accesos De Windows 8

Esta opción te permite asignar la tecla a un comando de acceso directo del sistema operativo. Puedes encontrar más información aquí: <http://windows.microsoft.com/es-es/windows-8/getting-around-tutorial>.



Accesos Directos De Windows

Esta opción te permite asignar la tecla a un comando de acceso directo del sistema operativo. Puedes encontrar más información aquí: <http://support.microsoft.com/kb/126449/es>.

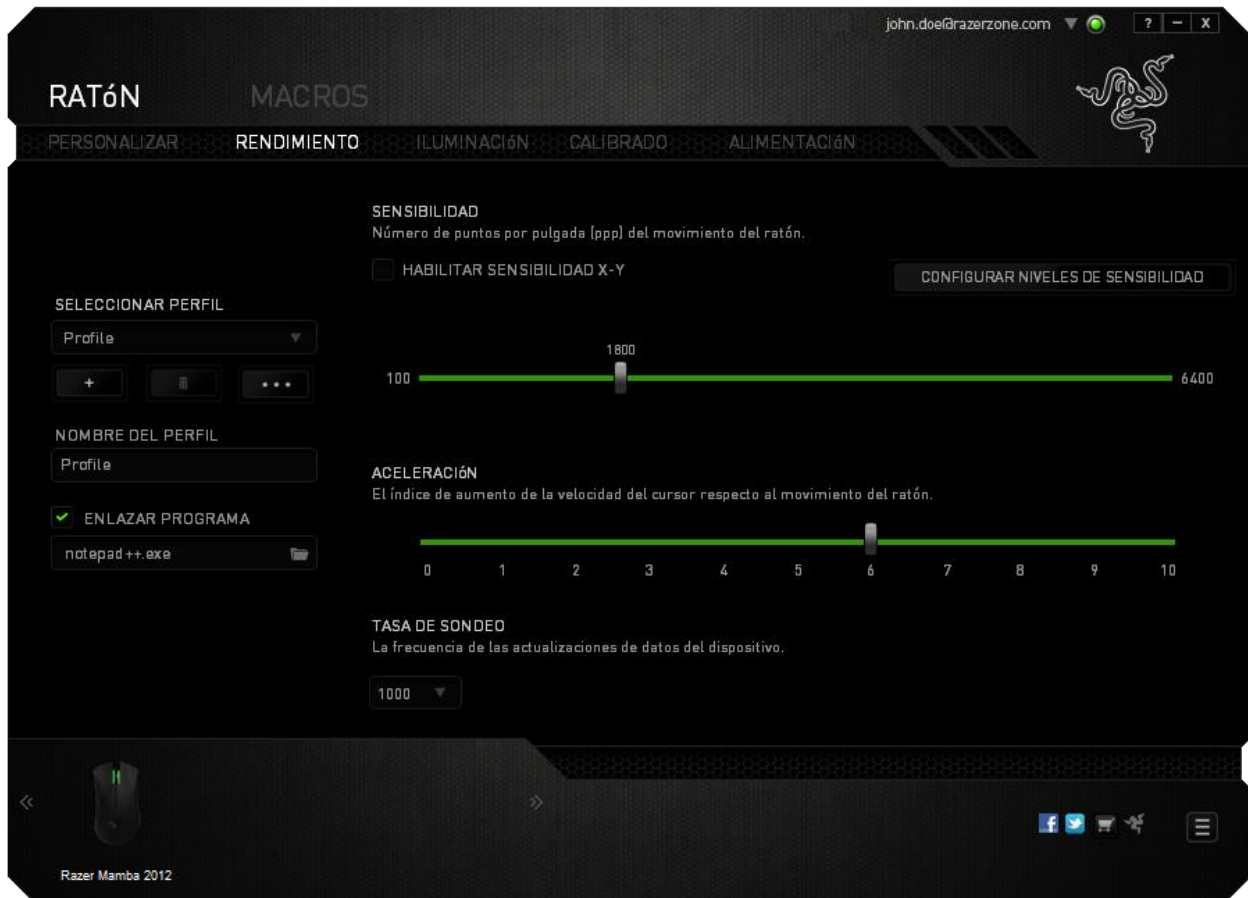


Deshabilitar

Esta opción hace que el botón asignado quede inutilizable. Utiliza Deshabilitar cuando no necesites un botón o si un botón determinado interfiere en tu juego.

PESTAÑA DE RENDIMIENTO

La pestaña de rendimiento te permite mejorar la velocidad y la precisión del puntero del ratón. Al igual que en la pestaña de personalización, los cambios realizados aquí se guardan automáticamente en tu perfil actual.



A continuación, te presentamos las opciones de rendimiento y su descripción.

Sensibilidad

La sensibilidad significa el esfuerzo requerido para mover el puntero del ratón en cualquier dirección. Cuanto mayor sea la sensibilidad, mayor será la respuesta del ratón. (Configuración recomendada: 1600 - 1800)

Habilitar sensibilidad X-Y

De manera predeterminada, el eje X (horizontal) y el eje Y (vertical) utilizan los mismos valores de sensibilidad. Sin embargo, puedes configurar unos valores de sensibilidad distintos para cada eje si seleccionas la opción “**Habilitar sensibilidad X-Y**”.

Configurar niveles de sensibilidad

Un nivel de sensibilidad es un valor de sensibilidad preestablecido. Puedes crear hasta 5 niveles de sensibilidad distintos, que puedes alternar con los botones de aumento y reducción de sensibilidad.

Aceleración

La aceleración aumenta la velocidad del movimiento del cursor en función de la velocidad del movimiento del ratón. Cuanto mayor sea el valor, más se acelera la velocidad del ratón. (Configuración recomendada: Windows 0, Mac 5)

Tasa de sondeo

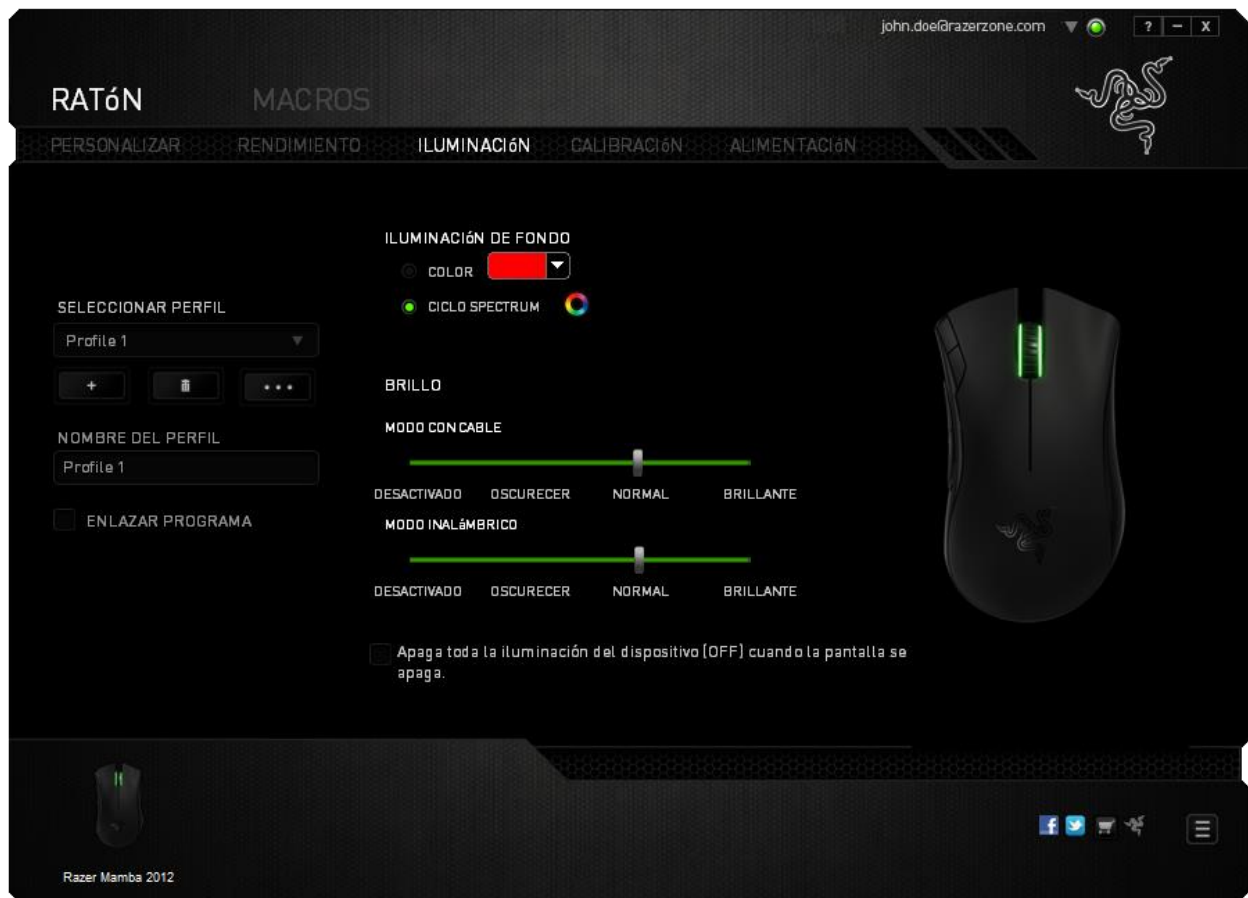
Cuanto más alta sea la tasa de sondeo, con más frecuencia el ordenador recibirá la información sobre el estado del ratón, de modo que aumenta el tiempo de reacción del puntero del ratón. Puedes alternar entre 125 Hz (8 ms), 500 Hz (2 ms) y 1000 Hz (1 ms) haciendo clic en la tasa de sondeo que deseas del menú desplegable.

(Configuración recomendada: 500Hz - 1000Hz)

FICHA ILUMINACIÓN

La ficha Iluminación te permite personalizar el aspecto del ratón para juegos, ya que puedes elegir entre más de 16 millones de colores para la iluminación de fondo o puedes seleccionar la opción Rotación de espectro para que los colores cambien de forma indefinida. Además, esta ficha te permite ajustar la intensidad de la iluminación de fondo con el control deslizante Brillo.

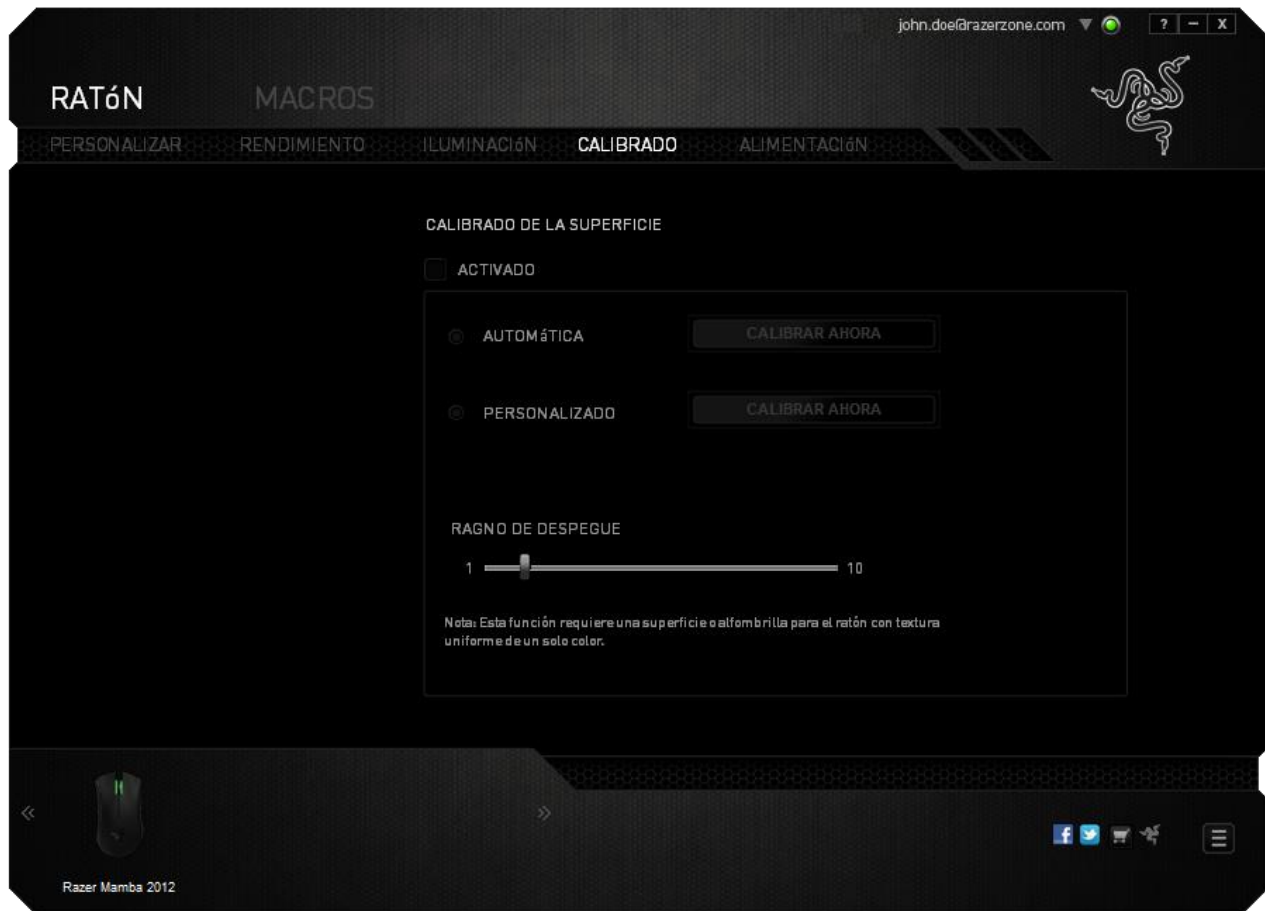
Nota: Por favor, no muevas el ratón durante 2 segundos mientras se aplican los cambios.



FICHA CALIBRACIÓN

La ficha Calibración te permite optimizar tu sensor Razer Precision para cualquier superficie para ratón y así conseguir un rastreo de mejor calidad. Para usar esta función, tienes que seleccionar la opción de ENCENDIDO en CALIBRACIÓN DE SUPERFICIE.

Nota: Esta función requiere una superficie o alfombra para el ratón con textura uniforme de un solo color.



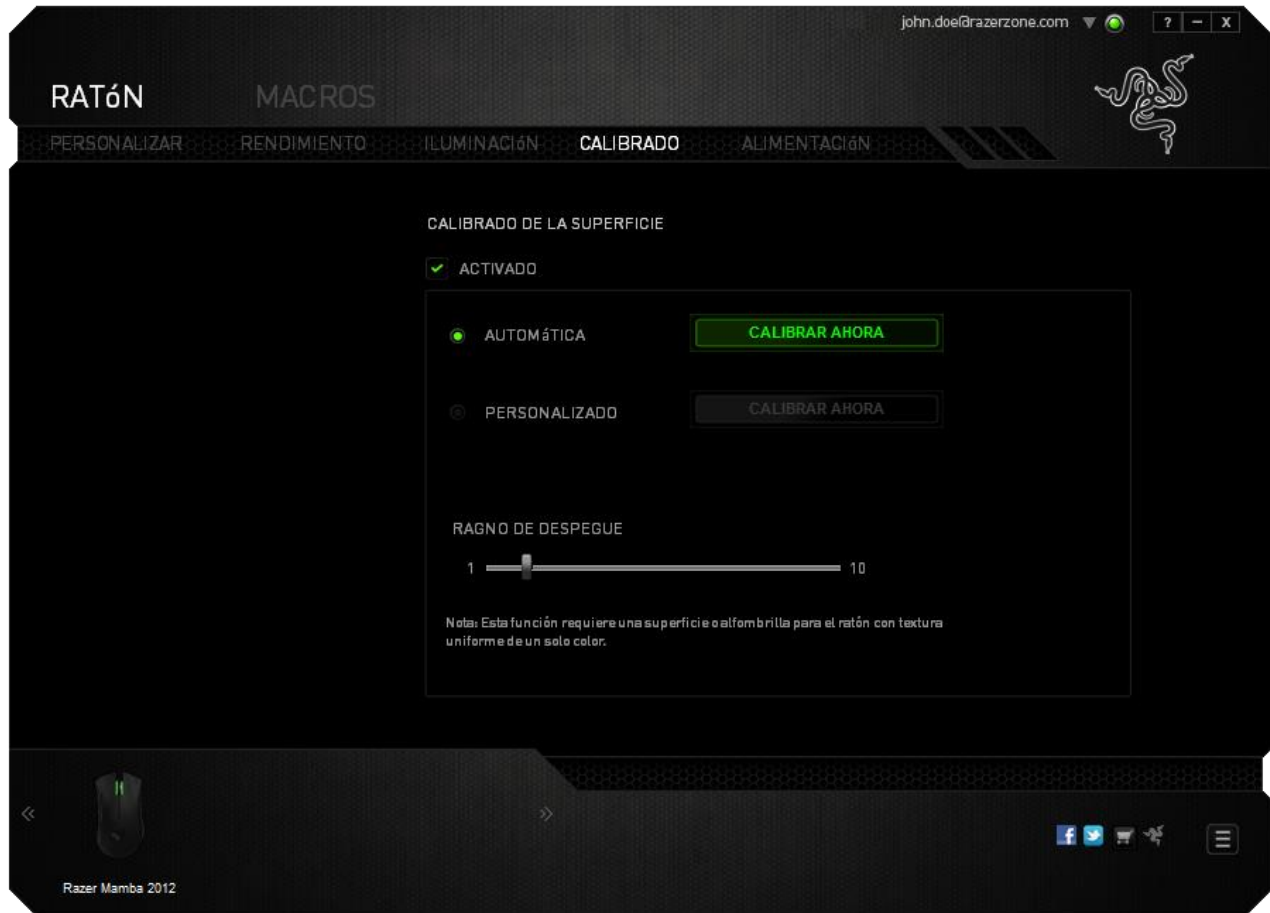
El RANGO DE ELEVACIÓN te permite configurar la distancia en la que el sensor detiene el rastreo cuando se mantiene alejado de la superficie para ratón.

Nota: Por favor, no muevas el ratón durante 2 segundos mientras se aplican los cambios.

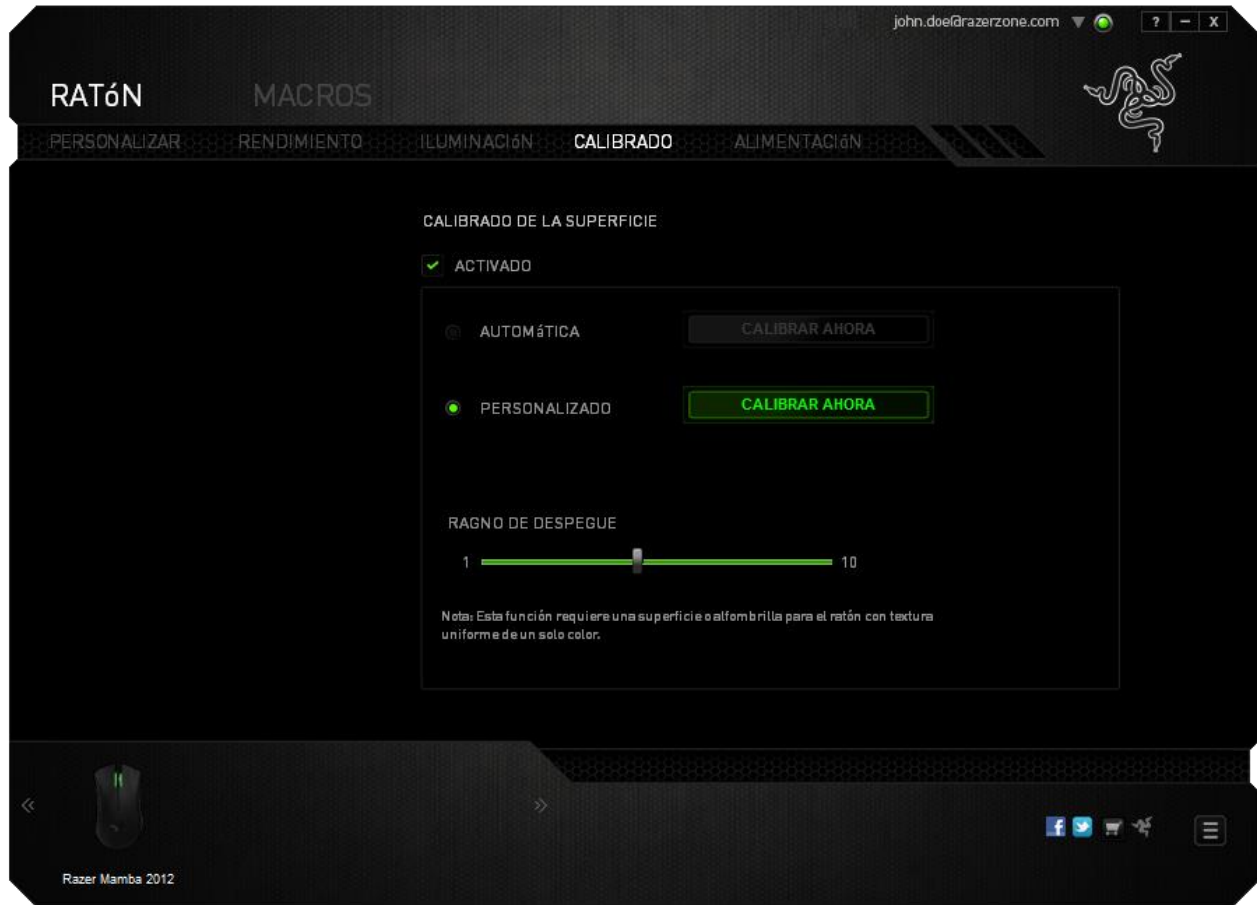
CALIBRAR AHORA

Para empezar a calibrar el sensor, haz clic en el botón.

- Auto - El ratón se calibrará automáticamente para tu superficie cuando esté conectado a tu sistema.

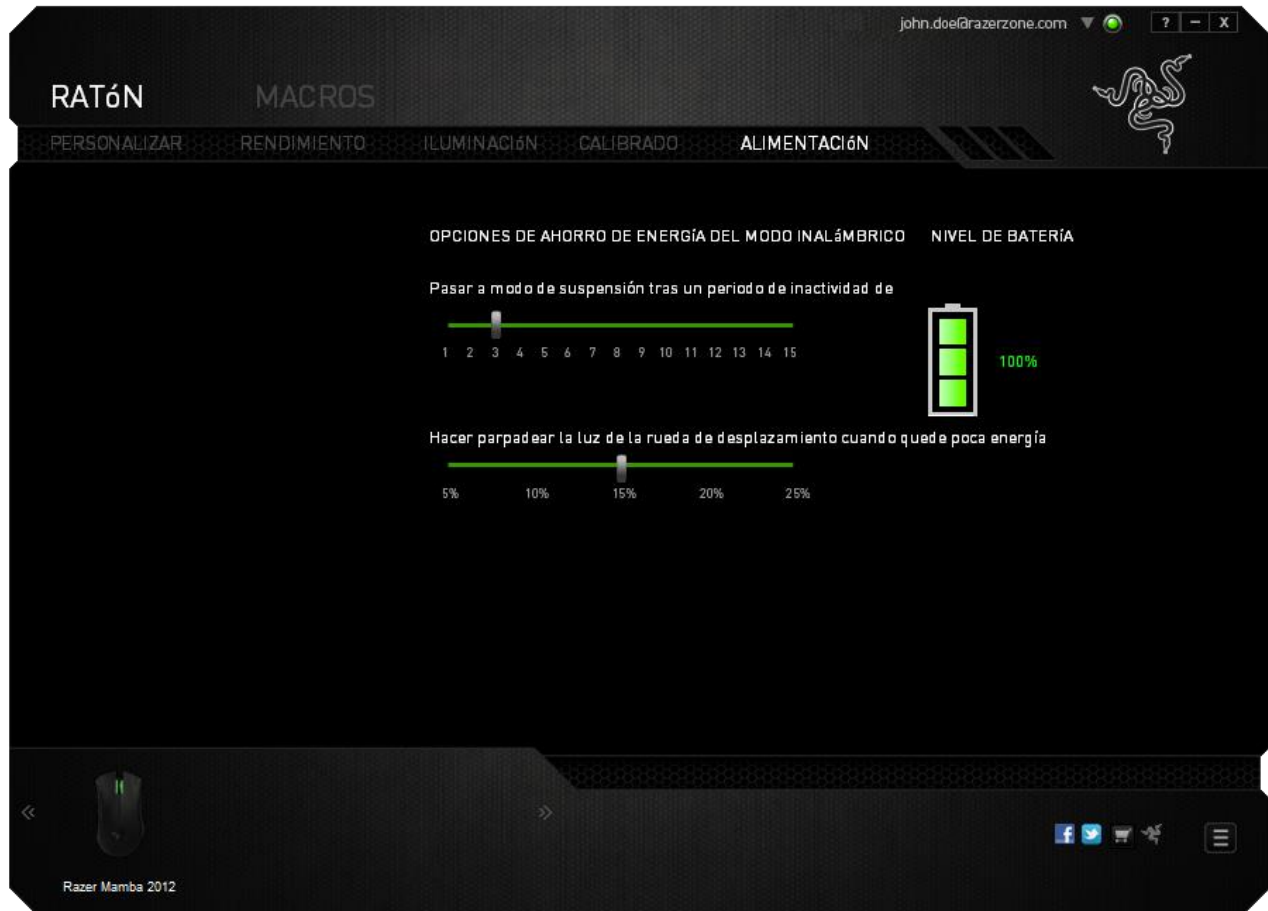


- Personalizado - Aumenta o reduce la altura a la que se interrumpe el rastreo tan pronto como el ratón se levanta de la superficie.



FICHA ALIMENTACIÓN




La ficha Alimentación te permite gestionar el consumo de energía de tu dispositivo cuando funciona con pilas. También puedes configurar el dispositivo para que entre en modo reposo después de unos minutos de inactividad. La ficha Alimentación también te permite recibir una notificación cuando la energía del dispositivo llega a un determinado nivel.

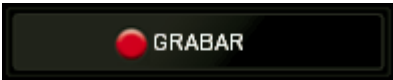



PESTAÑA DE MACROS

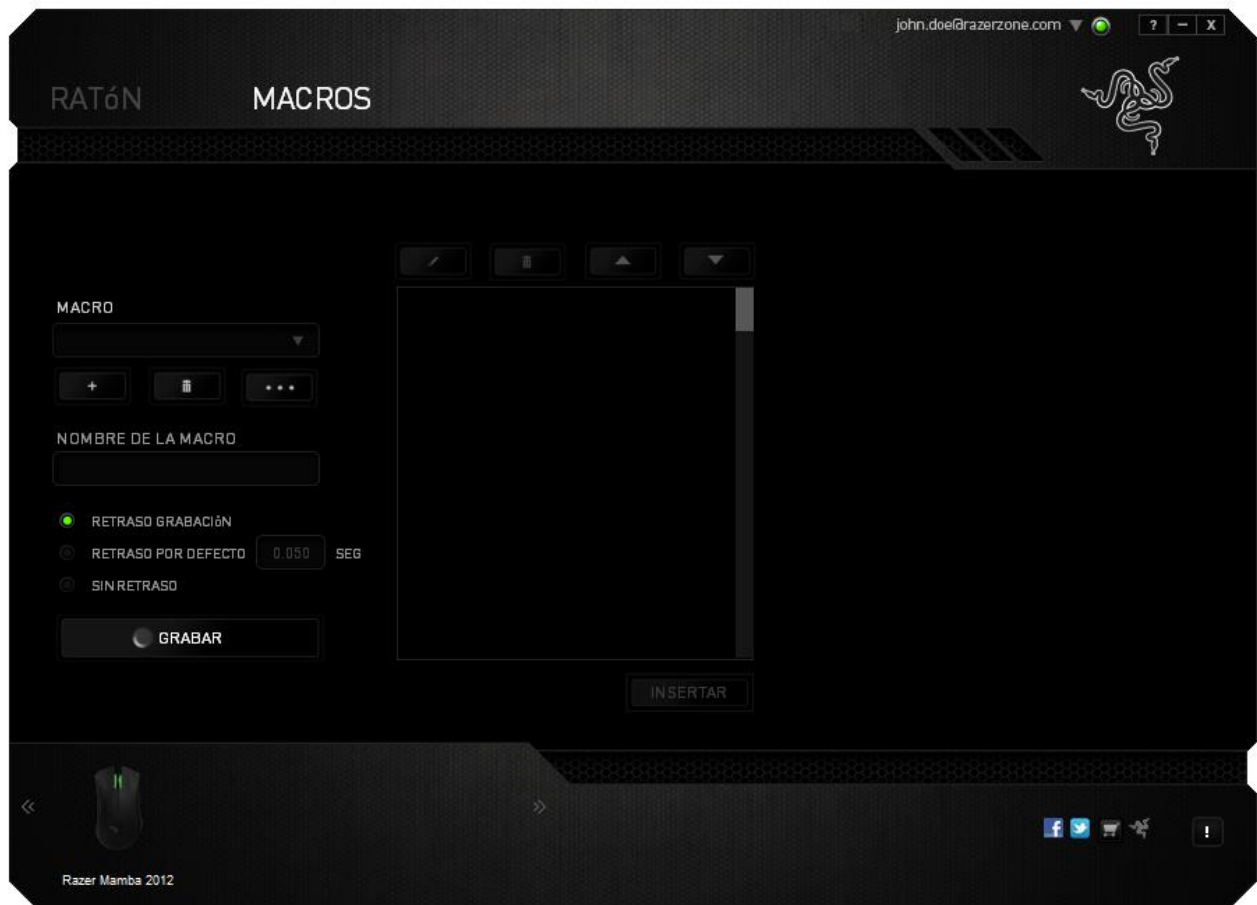
La pestaña de macros te permite crear una serie de pulsaciones precisas de teclas y botones. Esta pestaña también te permite configurar muchas macros y comandos de macros extremadamente largas para que los tengas a tu disposición.



La sección de macros funciona de la misma forma que el perfil, donde puedes renombrar una macro si escribes el nombre en el siguiente campo **Nombre de la macro**. Hay otras opciones disponibles en la sección de macros, como crear una nueva macro si haces clic en el botón , borrar la macro actual si haces clic en el botón  y duplicar la macro actual si haces clic en el botón .

Para crear un comando de macro, solo tienes que hacer clic en el  botón y todas las pulsaciones de teclas y botones se registrarán automáticamente en la pantalla de la macro. Cuando termines de grabar los comandos de macro, haz clic en el  botón para finalizar la sesión.





La sección de macros te permite la entrada de retrasos entre comandos. En **Grabar retraso** se registra el retraso entre comandos a medida que se va introduciendo. El **Retraso predeterminado** utiliza un tiempo predefinido (expresado en segundos) como retraso. Y la opción **Sin retraso** omite todas las pausas que se producen entre las pulsaciones de teclas y botones.




Nota: Puedes utilizar hasta tres puntos decimales cuando introduzcas los valores en el campo de segundos (seg).

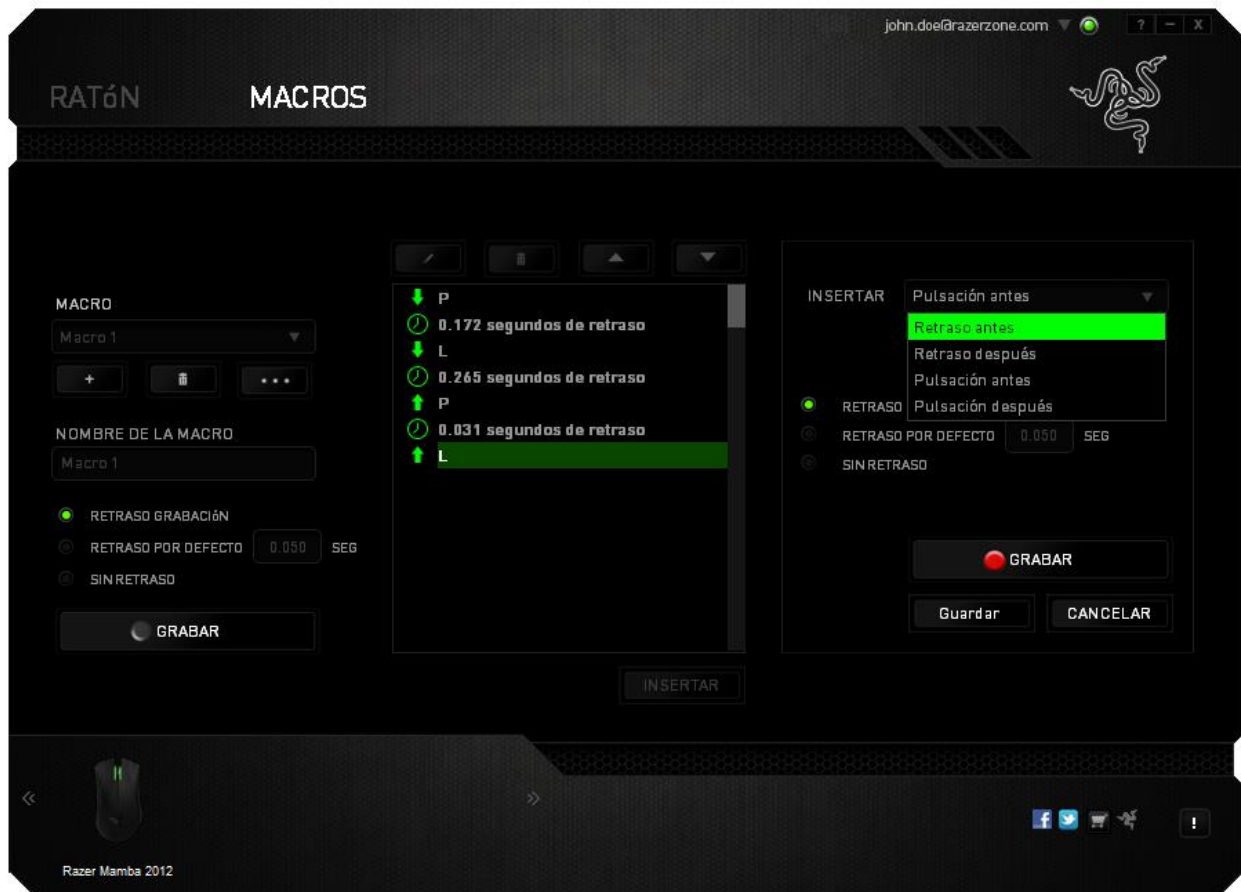
Cuando hayas registrado la macro, puedes editar los comandos que has introducido si seleccionas cada comando en la pantalla de la macro. Cada pulsación de teclas o botones se ordena secuencialmente con el primer comando que se muestra en la parte superior de la pantalla.

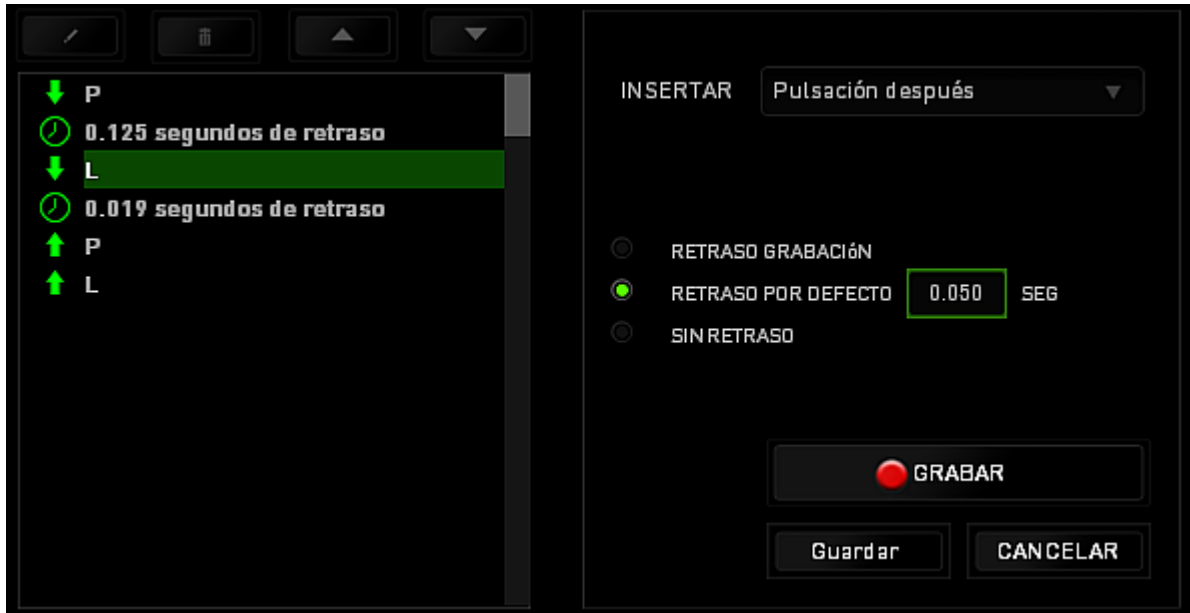


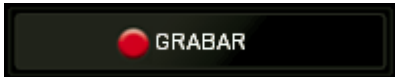
El botón  te permite editar un comando determinado y el botón  te permite eliminar el comando. Los botones  y  te ofrecen la oportunidad de subir o bajar el comando.

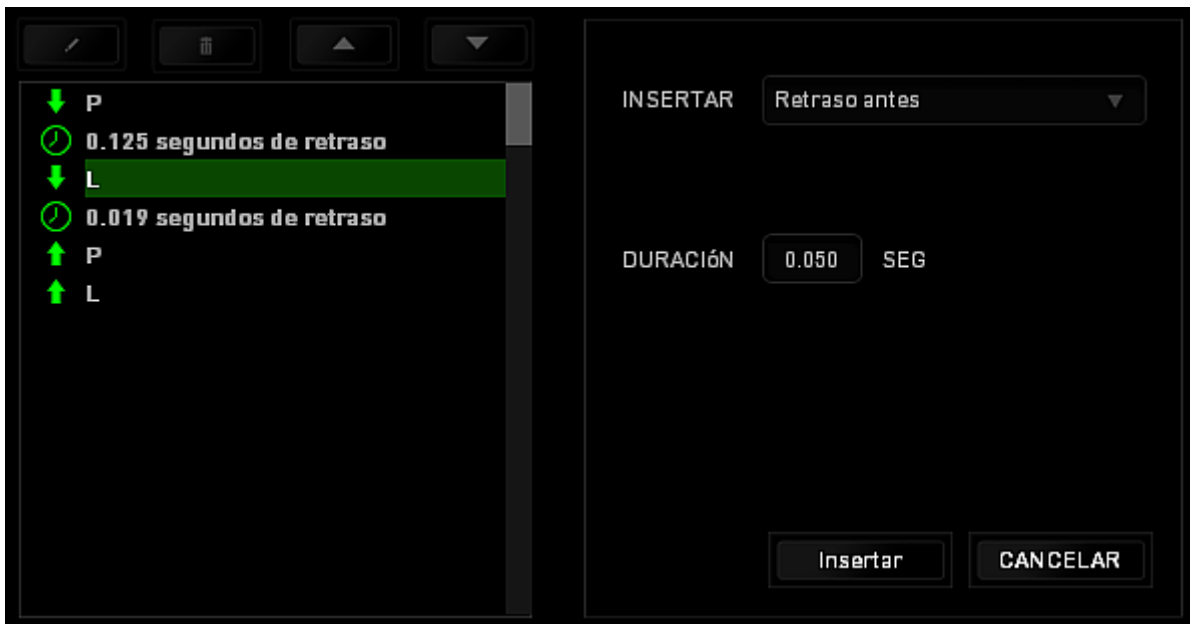
El botón  te permite añadir pulsaciones de teclas, de botones o retrasos, tanto antes como después del comando seleccionado.

Cuando presiones el botón **INSERTAR**, aparecerá una nueva ventana al lado de la lista de comandos de macro. El menú desplegable de esta ventana te permite elegir una pulsación de teclas o un retraso para añadirla antes o después del comando de macro destacado.





Puedes añadir un nuevo conjunto de comandos de macro, si haces clic en el botón  del menú de pulsación, o bien, puedes introducir retrasos en el campo de duración a través del menú de retrasos.



8. SEGURIDAD Y MANTENIMIENTO

MEDIDAS DE SEGURIDAD

A fin de alcanzar la máxima seguridad durante el uso del Razer Mamba, te sugerimos adoptar las siguientes medidas:

1. No mires directamente el rayo láser de rastreo del ratón ni apuntes el rayo hacia los ojos de ninguna persona. Ten en cuenta que el rayo de rastreo NO es visible para el ojo humano y está configurado en el modo "Siempre encendido".
2. Si tuvieras algún problema al utilizar el ratón y las indicaciones de la resolución de problemas no dieran resultado, desenchufa el dispositivo y llama a la línea directa de Razer o entra en www.razersupport.com para solicitar asistencia. En ningún momento intentes reparar el dispositivo ni realizar tareas de mantenimiento por tu cuenta.
3. No desensambles el dispositivo (esto anulará la garantía), no intentes repararlo tú mismo ni lo utilices cuando la tensión eléctrica sea anormal.
4. Mantén el dispositivo alejado de líquidos y humedad. Utiliza el dispositivo dentro del rango de temperatura especificado: entre 0 °C (32 °F) y 40 °C (104 °F). Si lo utilizas fuera de este rango de temperatura, apaga y desenchufa el dispositivo hasta que la temperatura se estabilice y se encuentre dentro de los parámetros óptimos.

COMODIDAD

Las investigaciones han demostrado que la realización de movimientos repetitivos durante largos períodos, la ubicación inapropiada de los dispositivos informáticos periféricos, la postura inadecuada del cuerpo y los malos hábitos pueden causar malestar físico y lesiones en los nervios, tendones y músculos. A continuación, te presentamos algunas recomendaciones para evitar lesiones y garantizar la máxima comodidad al utilizar el Razer Mamba.

1. Ubica el monitor y el teclado directamente frente a ti y el ratón junto a este último. Ubica los codos a los lados del cuerpo, no demasiado lejos. El ratón debe quedar a una distancia corta, fácil de alcanzar.
2. Ajusta la altura de la silla y la mesa de modo que el teclado y el ratón queden a la altura de los codos o por debajo de ella.
3. Mantén los pies bien apoyados, la espalda derecha y los hombros relajados.
4. Durante el juego, relaja la muñeca y mantenla estirada. Si realizas las mismas tareas manuales de forma reiterada, trata de no doblar, extender ni torcer las manos por períodos prolongados.
5. No apoyes las muñecas sobre superficies rígidas durante períodos prolongados. Utiliza un reposamuñecas para apoyar la muñeca mientras juegas.
6. Personaliza los botones del ratón según tu estilo de juego a fin de minimizar los movimientos repetitivos o incómodos durante la partida.
7. Asegúrate de que el ratón quepa en tu mano cómodamente.
8. No te sientes en la misma posición todo el día. Levántate, camina y haz ejercicios para estirar los brazos, los hombros, el cuello y las piernas.
9. Si sientes algún malestar físico al utilizar el ratón (por ejemplo, dolor, adormecimiento o cosquilleo en las manos, las muñecas, los codos, los hombros, el cuello o la espalda), consulta de inmediato a un médico cualificado

MANTENIMIENTO Y USO

Para mantener el Razer Mamba en óptimas condiciones, es necesario realizar un mantenimiento mínimo. Recomendamos desenchufar el dispositivo del puerto USB una vez al mes y limpiarlo con un paño suave o un bastoncillo con un poco de agua tibia para evitar la acumulación de suciedad. No utilices jabón ni productos de limpieza corrosivos.

Para obtener movimientos y un control insuperables, recomendamos la utilización de una superficie para ratón Premium de Razer. Algunas superficies provocan el desgaste indebido en la base, y requieren cuidado constante y la posterior reposición.

Considera que el sensor del Razer Mamba está “ajustado” u optimizado especialmente para las superficies para ratón de Razer. Esto significa que el sensor fue evaluado extensamente para confirmar que el Razer Mamba lee y rastrea mejor sobre superficies para ratón de Razer.

9. INFORMACIÓN LEGAL

INFORMACIÓN SOBRE DERECHOS DE AUTOR Y PROPIEDAD INTELECTUAL

©2011-2013 Razer Inc. Reservados todos los derechos. Razer, For Gamers By Gamers y el logotipo de la serpiente de tres cabezas son marcas comerciales o marcas registradas de Razer Inc. y/o de sus compañías afiliadas en Estados Unidos u otros países. Windows y el logotipo de Windows son marcas comerciales del grupo de empresas Microsoft. Mac OS, Mac y el logotipo de Mac son marcas comerciales o registradas de Apple. Todas las demás marcas registradas son propiedad de sus respectivos titulares.

Razer Inc ("Razer") puede tener derechos de autor, marcas comerciales, secretos comerciales, patentes, solicitudes de patentes u otros derechos de propiedad intelectual (registrados o no registrados) relacionados con el producto descrito en esta Guía General. La entrega de esta Guía General no otorga licencia a dichos derechos de autor, marcas comerciales, patentes u otros derechos de propiedad intelectual. El producto Razer Mamba (el "Producto") puede diferir de las imágenes en el paquete o en otro material impreso. Razer no se hace responsable por tales diferencias o por cualquier error que pueda aparecer. La información incluida en este documento está sujeta a modificaciones sin previo aviso.

GARANTÍA LIMITADA DEL PRODUCTO

Para obtener los términos más recientes y actuales de la Garantía Limitada del Producto, visita www.razerzone.com/warranty.

LIMITACIÓN DE RESPONSABILIDAD

Bajo ninguna circunstancia, Razer será responsable de ganancias perdidas, pérdida de información o datos, daños fortuitos, indirectos, punitivos o consecuentes, que surjan de alguna manera de la distribución, venta, reventa, uso o imposibilidad de uso del producto. Bajo ningún concepto, la responsabilidad de Razer superará el precio de venta del producto.

COSTOS DE ADQUISICIÓN

A fin de aclarar cualquier duda que pudiera surgir, se estipula que en ningún caso Razer se hará cargo de ningún costo de adquisición, a menos que se haya informado sobre la posible existencia de dichos daños. Asimismo, en ningún caso Razer asumirá responsabilidad alguna por costos de adquisición que superen el precio de compra en tienda del producto.

GENERAL

Estos términos están regulados y redactados de acuerdo con las leyes de la jurisdicción en la que se compró el producto. Si algún término aquí indicado se considera no válido o no aplicable, dicho término (en tanto sea no válido o no aplicable) quedará sin efecto y se excluirá sin invalidar los demás términos. Razer se reserva el derecho de corregir cualquier término en cualquier momento sin previo aviso.