



HORNO DE MICROONDAS

Manual de Uso, cuidado e instalación

Para preguntas acerca de características, operación, desempeño, accesorios y servicio, llame: 01-800-8-300-400 ó visite nuestra página en www.whirlpool.com.mx

INDICE-----2

IMPORTANTE:

LEA Y GUARDE ESTAS INSTRUCCIONES.

PARA USO RESIDENCIAL SOLAMENTE.

Este manual contiene información útil, léalo detenidamente antes de poner a funcionar su aparato.

Instalador: Deje el instructivo con la unidad.

Propietario: Mantenga este instructivo para futuras referencias.

Modelos: WM1207D, WM1507Q.

Horno de Microondas de 0,7 pies cúbicos de capacidad

Contenido

Precauciones Para Evitar Posible Exposicion Excesiva A La Energia De Microondas	2
Instrucciones Importantes De Seguridad	2
Guia De Instalacion	3
Instrucciones Para Aterrizar Electricamente	4
Requisitos eléctricos	4
Guia De Utensilios	5
Tecnicas De Cocimiento	6
Conociendo su Producto	6
Instrucciones De Operacion	8
Configuracion Del Reloj	
Configurando Un Programa De Cocimiento	
Inicio Rapido	
Agregar Una Funcion De Cocimiento Programado	
Bloqueo Para Niños	
Bloqueo De Seguridad	
Modo De Ahorro De Energia	
Cocimiento Automatico	
Limpieza Y Cuidado	10
Datos técnicos	10
Diagrama eléctrico	10

Precauciones para evitar la posible exposición excesiva a la energía de microondas.....

1. No intente operar este horno con la puerta abierta, esto puede resultar en una dañina exposición a la energía del microondas. Es muy importante no forzar o tratar de manipular los candados de seguridad de la puerta.
 2. No coloque ningún objeto entre la cara frontal del horno y la puerta o no permita que se acumule suciedad o residuos de limpiador en las superficies de los empaques de sellado.
 3. No opere el horno de microondas si está dañado. Es particularmente importante que la puerta del horno cierre correctamente y que no haya daños en:
 - a. Puerta (doblada),
 - b. Bisagras y candados (Quebradas o flojas),
 - c. Sellos de la puerta y superficies de sellado.
 4. El horno no debe ser ajustado o reparado por nadie a excepción del personal calificado de servicio.

Instrucciones importantes de seguridad.....

Se deben seguir medidas de precaución básicas al utilizar electrodomésticos, incluyendo las siguientes:
PRECAUCIÓN – Para reducir el riesgo de quemaduras, choque eléctrico, incendio, heridas a personas o exposición a energía excesiva de microondas:
1. Lea todas las instrucciones antes de utilizar el electrodoméstico.
2. Lea y siga las específicas “PRECAUCIONES PARA EVITAR UNA POSIBLE EXPOSICION EXCESIVA A ENERGIA DE MICROONDAS” en la página 1.
3. Este electrodoméstico debe estar aterrizado. Conecte solamente a un enchufe aterrizado apropiadamente. Ver las “INSTRUCCIONES DE ATERRIZADO ELECTRICO” en la página 4.
4. Instale o ubique el electrodoméstico solamente de acuerdo con las instrucciones de instalación proporcionadas.
5. Algunos productos como huevos en-

teros y contenedores sellados, por ejemplo, envases de vidrio cerrados, pueden explotar y no deben ser calentados en este horno.
6. Utilice este electrodoméstico para la intención que se describe en este manual. No utilice químicos corrosivos o vapores en este electrodoméstico. Este tipo de horno está específicamente diseñado para calentar, cocinar o secar comida. No está diseñado para uso industrial o de laboratorio.
7. Como con cualquier electrodoméstico, es necesaria una supervisión cercana cuando sea utilizado por niños.
8. Para reducir el riesgo de incendio en la cavidad del horno:
a. No sobrecaliente la comida. Esté al pendiente del electrodoméstico cuando se coloque dentro del mismo papel, plástico o cualquier otro material combustible, para facilitar el cocimiento.

- b. Remueva los alambres que se usan para cerrar las bolsas de papel o plástico antes de colocar en el horno.
- c. Si se incendia algún material dentro del horno, mantenga la puerta cerrada, apague el horno y desconecte el cable de corriente, quite la electricidad, o quite el poder del panel de la caja de fusibles.
- d. No utilice la cavidad como almacén. No deje productos de papel, utensilios de cocina o comida dentro de la cavidad cuando no estén en uso.
- 9. Líquidos como agua, café o té, se pueden calentar más allá del punto de ebullición sin aparentar estar hirviendo debido a la tensión de la superficie del líquido. No siempre puede ser visible que esté hirviendo o haciendo burbujas cuando el contenedor sea removido del horno de microondas. **ESTO PUEDE RESULTAR EN LÍQUIDO EXTREMADAMENTE CALIENTE HIRVIENDO SOBRE UNA CUCHARA O ALGÚN OTRO UTENSILIO QUE SEA INTRODUCIDO AL MISMO.** Para reducir el riesgo de herida a una persona:
 - a. No sobrecaliente el líquido.
 - b. Revuelva o mueva el líquido antes y a mitad del tiempo de calentamiento.
 - c. No utilice contenedores con lados en líneas rectas con boquillas estrechas.
 - d. Después de calentar, permita que el contenedor permanezca en el microondas por un corto periodo de tiempo antes de removerlo.
 - e. Tenga extremo cuidado al introducir una cuchara o cualquier otro utensilio en el contenedor.
- 10. No caliente aceite o manteca para freír. Es difícil controlar la temperatura del aceite en el horno de microondas.
- 11. Perfore comidas con piel gruesa como papas, calabazas, manzanas y castaños antes de cocinar.
- 12. Los contenidos de biberones o recipientes de bebé deben mezclarse o sacudirse y la temperatura debe ser revisa-

- da antes de servir para evitar quemaduras.
- 13. Los utensilios de cocina pueden calentarse mucho por la transferencia del calor a través de la comida. Pueden necesitarse guantes para manejar utensilios calientes.
- 14. No cubra o bloquee ninguna de las aberturas del electrodoméstico.
- 15. No almacene o deje el electrodoméstico en el exterior. No utilice este producto cerca del agua, por ejemplo, cerca de la tarja de la cocina, en un sótano húmedo, cerca de una alberca, o en ubicaciones similares.
- 16. No opere el electrodoméstico si tiene el cable de corriente o el enchufe dañado, si no está funcionando correctamente o si se ha dañado o caído.
- 17. No introduzca el cable de corriente o enchufe en agua. Aleje el cable de superficies calientes. No permita que el cable de corriente cuelgue del borde de la mesa o cubierta.
- 18. Utilice sólo termómetros que sean diseñados específicamente para su uso en hornos de microondas.
- 19. No opere ningún electrodoméstico de calentamiento o cocimiento debajo de este electrodoméstico.
- 20. Asegúrese que la bandeja de vidrio y los aros de los rodillos se encuentran en su lugar cuando opere el horno de microondas.
- 21. Este electrodoméstico debe recibir servicio solamente de parte de personal calificado, contacte al proveedor de servicio autorizado más cercano a usted para su examinación, reparación o ajuste. .
- 22. Al limpiar las superficies de la puerta y del horno que se cierran entre sí, utilice solamente jabón suave no abrasivo o detergentes aplicados con una esponja o tela suave.

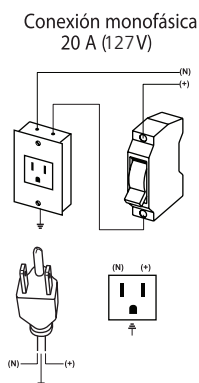
Guía de instalación

- | | |
|--|---|
| <ul style="list-style-type: none">1. Asegúrese que todos los materiales de empaque sean removidos del interior de la puerta.2. Revise el horno buscando algún daño como desalineamiento o que la puerta esté torcida, daño en los empaques de la puerta o sellado de la superficie, bisagra rota o suelta, algún golpe o abolladura dentro de la cavidad del horno o en la puerta. Si hay algún daño, no opere el horno y contacte a un técnico de servicio calificado.3. Este horno debe ser colocado en una superficie plana y estable que sostenga su peso y la comida más pesada que pueda cocinarse ahí.4. No coloque el horno donde haya calor, humedad o alta humedad sea generada o cerca de materiales combustibles. | <ul style="list-style-type: none">5. Para una operación correcta, el horno debe tener suficiente flujo de aire. Permita un espacio sobre el horno de 20cm, 10 cm detrás y 5 cm en cada lado. No cubra o bloquee ninguna abertura del electrodoméstico. No remueva las patas en las que sienta el horno.6. No opere el horno sin que la bandeja de vidrio, rodillos y eje se encuentren en su lugar.7. Asegúrese que el cable de corriente no se encuentre dañado y no se encuentre debajo del horno o sobre alguna superficie caliente o filosa.8. El enchufe debe estar accesible para que pueda desconectarse en caso de emergencia. |
|--|---|

Instalación eléctrica

Para instalar correctamente el horno microondas, verifique si su residencia posee:

- Instalación eléctrica adecuada de acuerdo con las especificaciones técnicas suministradas al final de este manual.
- Un tomacorriente exclusivo en perfecto estado y con voltaje correspondiente al horno microondas para conectar el aparato.
- Disyuntores térmicos exclusivos para el tomacorriente donde será conectado el horno microondas.
- Circuito de alimentación eléctrica exclusivo, con variación de tensión de máximo 10%.
- Conexión a tierra conforme la norma de su país.
- La conexión a tierra del producto no debe ser realizado conectando el cable tierra al neutro de la red eléctrica o a tuberías de agua o de gas.
- El horno debe ser conectado a un circuito de 20 A (127V). La instalación eléctrica debe estar de acuerdo con el requisito de su región o país.



NOTA: El dibujo es meramente una orientación y puede no coincidir con el formato del enchufe de su región o país. Para obtener más información entre en contacto con soporte al cliente.

Instalación del microondas

1. Retire las piezas que vienen dentro del horno microondas*.
2. Retire la cinta adhesiva que prende la guía del plato giratorio.

¡ATENCIÓN!

- No conecte el horno antes de retirar esta cinta.

3. Limpie la cavidad interior del horno microondas con un paño suave. (Para obtener más información sobre los procedimientos de limpieza del horno microondas, consulte el ítem 6.1).



*No quite esta protección lateral, pues la eliminación dañará el producto.

Para el modelo 127 V, utilice un tomacorriente de 20 A.

Los tomacorrientes deben estar de acuerdo con el requisito de su región o país.



5. Monte el plato giratorio de la siguiente manera:

- Coloque el soporte del plato giratorio en la parte inferior de la cavidad.



- Encaje el soporte del plato giratorio y coloque el plato sobre éste.



- Con la otra mano, asegúrese de que el plato esté bien instalado en el producto.

6. Conecte el enchufe del horno microondas a un tomacorriente que debe estar de acuerdo con el voltaje del aparato (127V).

7. Haga la prueba indicada a continuación - "Prueba del horno microondas".

¡ATENCIÓN!

- No conecte el horno microondas si está vacío o sin el plato giratorio. Esto puede causar daños irreparables en el producto.

Instrucciones de aterrizado eléctrico.....

Este electrodoméstico debe ser aterrizado eléctricamente. En el caso de que hubiera un corto circuito, el aterrizado reduce el riesgo de un choque eléctrico proporcionando un cable de escape para la corriente eléctrica.

PRECAUCIÓN El uso inapropiado del enchufe de aterrizado puede resultar en el riesgo de un choque eléctrico.

Consulte a un electricista calificado si las instrucciones de aterrizado no fueron entendidas completamente o si tiene alguna duda de si el electrodoméstico se encuentra aterrizado apropiadamente y ya sea:

1) Si es necesario utilizar una extensión, utilice solamente una extensión de 3 cables, que tenga un conector de aterrizado de 3 puntas y un enchufe de 3 ranuras que acepte el conector del electrodoméstico, o

2) No utilice una extensión. Si el cable de corriente es muy corto, haga que un técnico calificado instale un enchufe cerca del electrodoméstico.

Requisitos eléctricos.....

Los requisitos eléctricos son de 127V ~ 60Hz 20A. Se recomienda un circuito separado que de servicio solamente al horno. El horno está equipado con un conector de 3 puntas aterrizado. Debe

conectar a un enchufe aterrizado instalado apropiadamente.

Cable de Corriente Eléctrica

- 1. Un cable de corriente corto es proporcionado para reducir el riesgo resultante de enredarse o tropezar con un cordón largo.
- 2. Sets de cordones más largos o extensiones se encuentran disponibles. Se deben utilizar con cuidado.
- 3. Si se utiliza un cordón largo o extensión:
 - a) El valor eléctrico marcado del set de cordón o de la extensión debe ser al menos como el valor eléctrico del electrodoméstico.
 - b) La extensión debe ser un cordón aterrizado de 3 tipos de cable y el cable largo debe arreglarse para que no cuelgue de la cubierta o mesa de donde puede ser jalado por niños o tropezarse con él accidentalmente.

Notas:

Si tiene preguntas sobre las instrucciones de aterrizado o eléctricas, consulte a un técnico calificado.
El fabricante ni el distribuidor pueden aceptar responsabilidad por daños en el horno o daños personales resultantes de la falta de observación en los procedimientos de conexión eléctrica.

Interferencia de Radio o TV

Si se presenta interferencia en su radio o TV causada por el horno, revise que éste se encuentre en un circuito diferente, reubique el radio o la TV tan lejos como se pueda del horno o revise la posición de la antena que recibe la señal.

Guía de utensilios.....

Esta sección enlista los utensilios que pueden utilizarse con el microondas, los que están limitados a cortos periodos de tiempo, y los que no deben utilizarse.

RECOMENDADO

Plato para dorar en Microondas — Utilizarse sólo para dorar el exterior de artículos pequeños como carne, chuletas o hot cakes. Siga las instrucciones de su plato para dorar.
Cubierta de Plástico para Microondas — Utilizar para mantener el vapor. Deje una pequeña abertura para que escape algo del vapor y evitar colocarla directamente sobre la comida.
Toallas de Papel y Servilletas — Utilizar para calentamiento y cobertura de corto plazo; éstas absorben el exceso de humedad y previenen salpicaduras. No utilice toallas de papel recicladas, ya que pueden contener metal e incendiarse.
Vidrio, tazones de vidrio/cerámicos y platos — Utilícelos para calentar o cocinar.
Platos de papel y vasos — Utilizar para calentamiento a bajas temperaturas por

cortos periodos de tiempo. No utilice papel reciclado, éste podría contener metal e incendiarse.
Papel Encerado — Utilizarse como cubierta para prevenir salpicaduras.
Termómetros — Utilizar sólo aquellos que sean “Seguros para microondas” y siga las instrucciones. Revise la comida en diversos lugares. Termómetros convencionales se pueden utilizar en comida de microondas toda vez que se haya removido del horno.

USO LIMITADO

Papel Aluminio — Utilizar tiras delgadas de aluminio para prevenir sobrecalentamiento de áreas expuestas. El uso de demasiado aluminio puede dañar su horno, así que tenga cuidado. Debe mantener una distancia de 2.54cm (1 pulgada) entre el aluminio y la cavidad.
Cerámica, porcelana y piedra — Utilizar éstos si son marcados como “Seguros para Microondas”. Si no se encuentran marcados como tal, pruébelos primero para ver si se pueden utilizar con seguridad.
Plástico — Utilizar solamente si es marcado como “Seguro para Microondas”. Otros plásticos pueden derretirse.

NO SE RECOMIENDA

Contenedores y botellas de Vidrio — Un vaso regular es demasiado delgado para utilizarse en el microondas. Se puede quebrar y provocar daños o heridas.
Bolsas de Papel — Éstas son un riesgo de incendio, excepto por las bolsas de palomitas diseñadas para horno microondas.
Platos y vasos de Hielo Seco — Éstos se pueden derretir y dejar un residuo insalubre en su comida.
Contenedores de Plástico — Contenedores como tubos de margarina se pueden derretir en el horno microondas.
Utensilios metálicos — Estos pueden dañar el horno. Remueva todos los metales antes de cocinar.
Nota:
Si desea revisar si un plato es seguro para el microondas, coloque el plato vacío en el horno y enciéndalo en ALTO por 30 segundos. Un plato que se calienta demasiado no se debe utilizar.

Técnicas de cocimiento

Su horno de microondas hace más fácil el cocinar que la forma convencional, mantenga estas consideraciones en mente:

MENEADO

Menee comidas como guisados o vegetales mientras se cocinen para distribuir el calor equitativamente. La comida que se encuentra en el exterior del platillo absorbe más energía y se calienta más rápido, revuelva la comida de afuera hacia adentro. El horno se apagará cuando abra la puerta para menear la comida.

ACOMODO

Acomode comidas de diferentes tamaños de manera equitativa, como piezas de pollo o chuletas, con las partes más gruesas y con carne hacia afuera de la bandeja giratoria donde recibirán más microondas de energía. Para prevenir el sobrecocimiento, coloque áreas delicadas como puntas de espárragos hacia el centro de la bandeja giratoria.

PROTECCIÓN

Proteja la comida con tiras angostas de aluminio para prevenir sobrecocimiento. Las áreas que necesitan protección incluyen puntas de alas de aves, extremos de patas de aves, y esquinas de platos de horneado cuadrado. Utilizar pocas cantidades de aluminio. Cantidades grandes pueden dañar su horno.

GIRAR

Gire las comidas a la mitad del tiempo de cocimiento para que todas las partes queden expuestas a la energía. Esto es importante para comidas grandes como asados.

ALIMENTOS DENTRO DEL MICROONDAS

Comidas cocinadas en el microondas acumulan calor internamente y continúan cocinándose por algunos minutos después de que termina de calentarse. Permita que los alimentos permanezcan dentro del microondas para que se cocinen completamente, especialmente aquellos como pasteles o vegetales enteros. Asados necesitan este tiempo para completar su cocimiento en el centro sin sobrecoser las partes externas. Todos los líquidos, como sopas o chocolate caliente, deben revolverse o moverse cuando se termine el cocimiento. Deje que los líquidos se queden ahí unos momentos antes de servir. Al calentar comida de bebé, revuelva bien al removerlo y revise la temperatura antes de servir.

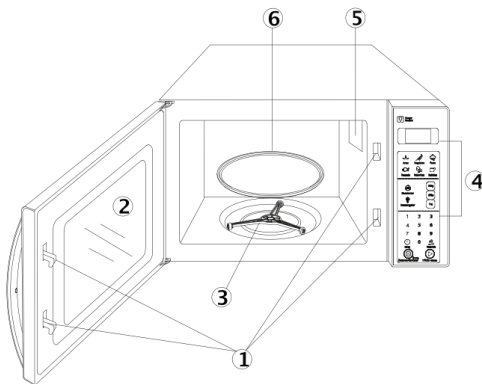
AGREGAR HUMEDAD

La energía del microondas es atraída por las moléculas de agua. La comida que es desigual en contenido de humedad debe ser cubierta o permitir que se distribuya el calor equitativamente. Agregue una cantidad pequeña de agua en comida seca para ayudar en su cocimiento.

⚠ ADVERTENCIA

Por ningún motivo deberá colocar accesorios metálicos dentro del microondas.

Conociendo su producto



- 1. Sistema de Seguro de Puerta
- 2. Ventana del Horno
- 3. Anillo Giratorio
- 4. Eje
- 5. Panel de Control
- 6. Guía de Onda
- 7. Bandeja de Vidrio

APAGADO DE PANTALLA

Presione para activar el modo de ahorro de energía

PANTALLA DE ACCIÓN DE MENÚ

Tiempo de cocción, poder, indicadores y tiempo presente desplegado.

BOTONES DE MENÚS

Hay ocho tipos de menús de cocimiento. Presione alguno para activar el cocimiento automático.

BOTONES DE PESO (250g/500g/1kg)

Presione para seleccionar el peso de la comida congelada o recalentada.

TECLAS NUMÉRICAS (0-9)

Presione para capturar el tiempo o el peso de los alimentos

RELOJ

Presione para establecer la hora del horno.

POTENCIA

Utilice para establecer niveles de potencia que sean diferentes de alta.

DETENER/CANCELAR

Presione este botón para detener o cancelar un programa de cocimiento. También se utiliza este botón para activar el bloqueo para niños.

INICIO/+30 SEG.

Tocar para iniciar el programa de cocimiento. También se utiliza para configurar la función de comienzo rápido o para incrementar el tiempo de cocimiento.



Instrucciones de operación.....

Si usted desea hacer una pausa en el programa de cocimiento, por favor presione el botón PAUSE/CANCEL una vez, luego presione el botón START/+30 SEG para reiniciar el programa de cocimiento. Si presiona el botón PAUSE/CANCEL en dos ocasiones, el programa de cocimiento será cancelado.

CONFIGURACIÓN DEL RELOJ

- 1. En el modo de reposo, presione el botón RELOJ
- 2. Utilice las teclas numéricas para capturar el tiempo correcto.
- 3. Presione RELOJ una vez más.

NOTA: El reloj funciona en ciclo de 24 horas. Usted puede revisar la hora del reloj durante el cocimiento tocando el botón RELOJ.

CONFIGURAR UN PROGRAMA DE COCIMIENTO

- 1. Coloque los alimentos en el horno y cierre la puerta.
- 2. Utilice el teclado numérico para seleccionar el tiempo de cocimiento.
- 3. Presione el botón POTENCIA continuamente para capturar el nivel de potencia.
- 4. Presione el botón INICIO/+30 SEG. Para comenzar el programa.

Presione el botón POTENCIA para seleccionar el nivel de potencia de cocimiento:

Presionar el botón	Nivel de potencia	Presionar el botón	Nivel de potencia
Una vez	100%	Siete veces	40%
Dos veces	90%	Ocho veces	30%
Tres veces	80%	Nueve veces	20%
Cuatro veces	70%	Diez veces	10%
Cinco veces	60%	Once veces	0%
Seis veces	50%		

NOTA: Durante el cocimiento, usted puede presionar el botón POTENCIA para revisar el tiempo de cocimiento. El tiempo máximo de cocimiento es de 59 minutos y 59 segundos.

NOTA:Una vez que el microondas esté en funcionamiento, el teclado quedará bloqueado con excepción de los botones de INICIO/+30 SEG y Potencia.

INICIO RÁPIDO

Esta función puede ayudarle a configurar el programa de cocimiento del horno de microondas rápidamente sin seleccionar el nivel de potencia. Coloque los alimentos en el horno y cierre la puerta, luego presione el botón INICIO/+30 SEG. para seleccionar el tiempo de cocción, el horno comenzará el programa automáticamente en el nivel de potencia completa.

Durante el cocimiento, usted puede presionar el botón INICIO/+30 SEG. continuamente para incrementar el tiempo de cocción. El tiempo máximo de cocimiento en esta función es de 10 minutos.

AGREGAR UNA FUNCIÓN DE COCIMIENTO PROGRAMADO

Durante el cocimiento, usted puede incrementar el tiempo de cocción presionando el botón INICIO/+30 SEG. para incrementar en intervalos de 30 segundos cada ocasión. El tiempo máximo que se puede programar es de 90 minutos, excepto INICIO RAPIDO. Los programas RECALENTAR o DESCONGELAR no pueden utilizarse en esta función.

BLOQUEO PARA NIÑOS

El bloqueo para niños evita que el horno de microondas sea operado por niños sin supervisión.

Para activar el bloqueo para niños: En el modo de reposo presione y mantenga el botón DETENER/CANCELAR por 3 segundos, escuchará un timbre. En el estado de bloqueo, todos los botones están desactivados. Para cancelar el bloqueo para niños, presione y mantenga el botón DETENER/CANCELAR por 3 segundos. Se escuchará un timbre.

BLOQUEO DE SEGURIDAD

Cuando el sistema esté en cualquier modo, presione y mantenga el botón INICIO/+30 SEG. más de 60 segundos, el sistema entrará en el modo de bloqueo de seguridad y la pantalla no mostrará nada. Posteriormente presione cualquier tecla, se escucharán dos timbres. El sistema no regresará al modo normal hasta que el horno sea conectado de nuevo.

NOTA: Al presionar el botón de INICIO/+30 SEG, el microondas se encenderá. Para bloquear no debe dejar de presionar.

MODO DE AHORRO DE ENERGÍA

En el modo de reposo, presione el botón APAGAR PANTALLA una vez, la pantalla no mostrará nada, el horno entrará en modo de ahorro de energía. Presione cualquier botón, abra la puerta o cierre la puerta, la pantalla mostrará la hora actual, si no hay ninguna operación en los siguientes 60 segundos, el horno entrará en modo de ahorro de energía. Presione APAGAR PANTALLA una vez para cancelar la función.

COCIMIENTO PROGRAMADO

Para alimentos o para el siguiente modo de cocimiento, no es necesario programar el tiempo y el nivel de potencia. Es suficiente sólo con indicar el tipo de comida que desea cocinar, así como el peso o la porción del alimento.

NOTA: La función de agregar 30 segundos al utilizar estos programas sigue estando habilitada.

RECALENTAR

1. Coloque los alimentos en el horno y cierre la puerta.
2. Presione le botón RECALENTAR.
3. Utilice las teclas numéricas o presione los botones de peso para capturar el peso del alimento (100g-1000g).
4. Presione el botón INICIO/+30 SEG. para comenzar el programa.

DESCONGELAR

1. Coloque los alimentos en el horno y cierre la puerta.
2. Presione el botón DESCONGELAR.
3. Utilice las teclas numéricas o presione los botones de peso para capturar el peso del alimento (100g-2500g).
4. Presione el botón INICIO/+30 SEG. para comenzar el programa.

Nota: Durante el programa de descongelamiento, el sistema detendrá el programa para recordar al usuario que voltee la comida, después de voltearla, presione el botón INICIO/+30 SEG. para continuar con el programa.

ARROZ

1. Coloque los alimentos en el horno y cierre la puerta.
2. Presione el botón RICE.
3. Presione el botón INICIO/+30 SEG. para comenzar el programa.

VEGETALES

1. Coloque los alimentos en el horno y cierre la puerta.
2. Presione el botón VEGETALES.
3. Presione el botón INICIO/+30 SEG. para comenzar el programa.

PASTA

1. Coloque los alimentos en el horno y cierre la puerta.
2. Presione el botón PASTA.
3. Presione el botón INICIO/+30 SEG. para comenzar el programa.

PESCADO

1. Coloque los alimentos en el horno y cierre la puerta.
 2. Presione el botón PESCADO.
 3. Presione el botón INICIO/+30 SEG. para comenzar el programa.
- Nota: Durante el programa de PESCADO, el sistema detendrá el programa para recordar al usuario que voltee la comida, después de voltearla, presione el botón INICIO/+30 SEG. para continuar. El tiempo pre-determinado es para un pescado cuyo peso sea mayor a 250g

PALOMITAS

1. Coloque los alimentos en el horno y cierre la puerta.
 2. Presione el botón PALOMITAS.
 3. Presione el botón INICIO/+30 SEG. para comenzar el programa.
- Nota: Para cambiar el tiempo predefinido de PALOMITAS: Presione el botón PALOMITAS dos veces, luego presione las teclas numéricas para capturar el tiempo de cocción (El tiempo de cocción máximo que puede ser programado es de 59 minutos y 59 segundos). Al final presione el botón INICIO/+30 SEG. Este nuevo tiempo de cocción permanecerá en cualquiera otra ocasión que utilice la función hasta que la reinicie.

BEBIDAS

1. Coloque los alimentos en el horno y cierre la puerta.
2. Presione el botón BEBIDAS.
3. Presione el botón INICIO/+30 SEG. para comenzar el programa.

Limpieza y cuidado

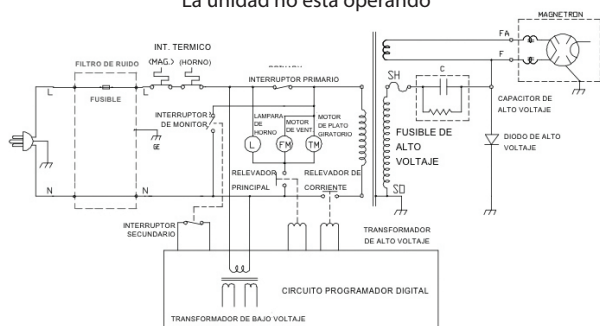
1. Apague el horno y remueva el conector del enchufe antes de dar limpieza.
2. Mantenga el interior del horno limpio. Cuando la comida salpica o líquidos derramados se adhieren a las paredes del horno, limpie con una tela húmeda. Se puede utilizar detergente suave si el horno se ensucia mucho. Evite el uso de spray y cualquier otro limpiador abrasivo ya que pueden manchar, rayar o quitar el mate de la superficie.
3. Las superficies exteriores deben limpiarse con un trapo húmedo. Para evitar daño en las partes operativas dentro del horno, no se debe permitir que caiga agua dentro de las aberturas de la ventilación.
4. Limpie frecuentemente la puerta y ventana en ambos lados, los empaques de la puerta y partes adyacentes con un trapo húmedo para remover cualquier derrame o salpicadura. No utilice limpiador abrasivo.
5. No permita que el panel de control se moje. Limpie con una tela húmeda suave. Al limpiar el panel de control, deje la puerta del horno abierta para prevenir que el horno se encienda accidentalmente.
6. Si se acumula vapor adentro o alrededor del exterior de la puerta del horno, limpie con un trapo húmedo. Esto puede ocurrir cuando la puerta del microondas es operado en condiciones de alta humedad. Es normal.
7. Es ocasionalmente necesario remover la bandeja de vidrio para su limpieza. Lave la bandeja en agua tibia espumosa o en la lavavajillas.
8. El anillo giratorio y el piso del horno deben limpiarse regularmente para evitar ruido excesivo. Simplemente limpie el fondo de la superficie del horno con detergente no abrasivo. El anillo giratorio puede lavarse con agua espumosa o en la lavavajillas. Al remover el anillo del piso de la cavidad para su limpieza, asegúrese de reubicarlo en su posición apropiada.
9. Remueva los olores de su horno al combinar una taza de agua con el jugo y la cascara de un limón en un tazón profundo para microondas, caliéntelo por 5 minutos. Limpie bien en toda la cavidad y seque con un trapo suave.
10. Cuando sea necesario reemplazar la luz del horno, favor de consultar a su vendedor para obtener el reemplazo.
11. El horno debe limpiarse regularmente y cualquier depósito de comida debe ser removido. Si el horno no se mantiene limpio, esto puede generar una deterioración de la superficie que puede afectar la vida del electrodoméstico y resultar posiblemente en una situación de riesgo.
12. No deseche este electrodoméstico en un bote de basura domestico; debe depositarse en un centro específico de desecho proporcionado por su municipalidad.

Datos Técnicos

	WM1207D, WM1507Q
Consumo de Poder:	127V~60Hz, 1275W (MICROONDAS)
Salida:	1000W
Frecuencia de Operación:	2450MHz
Dimensiones Externas(HxWxD):	26,19 x 45,24 x 35,56 cm
Dimensiones Cavidad Abierta(HxWxD):	22,07 x 31,43 x 29,37 cm
Capacidad del Horno:	0,02 metros cúbicos
Uniformidad de Cocimiento:	Sistema de bandeja giratoria
Peso Neto:	10,49 kg

Diagrama eléctrico

NOTA: La puerta está cerrada
La unidad no está operando



SEB207P3H-PA0C0A



Póliza de Garantía

VÁLIDA SÓLO EN MÉXICO
WHIRLPOOL MÉXICO S.A. DE
C.V., Antigua Carretera a Roma
Km. 9, Col. Milagro, Apodaca
NL, México, C.P.
66600, Tel: 83-29-21-00, en
los términos de esta póliza
garantiza al comprador y
usuario del electrodoméstico
identificado en la presente
póliza exclusivamente lo
siguiente:

AMPARA LOS SIGUIENTES MODELOS:
WHIRLPOOL: WM1207D, WM1507Q.

CONCEPTOS CUBIERTOS
Defectos de fabricación que impidan total
o parcialmente el correcto funcionamiento
del aparato que se presenten dentro de
los términos de vigencia de esta garantía.
En este caso, la reparación se hará sin
costo alguno para el comprador o usuario.
Si se requiere el reemplazo de alguno de
los componentes, piezas o del aparato,
asimismo correrá por cuenta del otorgante.
Igualmente los gastos de transporte
dentro de la red de servicio y mano de
obra derivados del cumplimiento de esta
garantía serán cubiertos por el otorgante.

LA GARANTÍA NO ES EFECTIVA EN LOS
SIGUIENTES CASOS
Cuando el producto ha sido utilizado en
condiciones distintas a las normales (el
Horno de Microondas no es para uso
comercial o industrial).
Cuando el producto no ha sido operado de
acuerdo con el manual de uso y cuidado
del Horno de Microondas.
Cuando el producto ha sido alterado o
reparado por personas o establecimientos
no autorizados por Whirlpool
Service™.

PROCEDIMIENTO PARA HACER
EFECTIVA LA GARANTÍA
Al considerar el comprador final que ha
ocurrido algún evento amparado por esta
póliza, deberá ponerse en contacto con
Whirlpool Service™ a nuestro Centro
Nacional de Llamadas desde Monterrey N.L.
y su área conurbana al (81) 83-29-2100 y
desde el interior de la República Mexicana
al 01-800-8-300-400; donde un asesor
de servicio especializado lo atenderá. Es
necesario que tenga a la mano la factura,
garantía sellada o comprobante de compra
para hacer válida la garantía. Nuestras
instalaciones están ubicadas en Carretera
Miguel Alemán Km. 16 Col. El Milagro C.P.
66600. Apodaca, N.L., en donde también
podrá encontrar accesorios y partes
originales. Para mayor información sobre
nuestros servicios, visite
www.whirlpoolservice.com.mx.

TÉRMINO
Esta garantía tiene una vigencia de UN
AÑO en todas sus partes y mano de obra,
a partir de que el consumidor
reciba de conformidad el Horno de
Microondas.

Guarde este manual y su comprobante de
venta juntos para referencia en el futuro.
Usted deberá proporcionar evidencia de
la compra o una fecha de instalación para
obtener el servicio bajo la garantía.

Anote la siguiente información respecto a
su Horno de Microondas para facilitar la
obtención de asistencia o servicio si alguna
vez lo necesita.

Necesitará saber el número completo del
modelo y de serie. Usted puede encontrar
esta información en la etiqueta con el
número del modelo y de serie, ubicada en
su electrodoméstico.

Nombre del distribuidor

Número de teléfono

Número de modelo

Número de serie

Fecha de compra

