

Dell Latitude 7480

Manual del propietario



Notas, precauciones y avisos

 **NOTA:** Una NOTA indica información importante que le ayuda a hacer un mejor uso de su producto.

 **PRECAUCIÓN:** Una PRECAUCIÓN indica la posibilidad de daños en el hardware o la pérdida de datos, y le explica cómo evitar el problema.

 **AVISO:** Un mensaje de AVISO indica el riesgo de daños materiales, lesiones corporales o incluso la muerte.

Copyright © 2017 Dell Inc. o sus filiales. Todos los derechos reservados. Dell, EMC, y otras marcas comerciales son marcas comerciales de Dell Inc. o de sus filiales. Puede que otras marcas comerciales sean marcas comerciales de sus respectivos propietarios.

Tabla de contenido

1 Trabajo en el equipo.....	6
Apagado del equipo (Windows 10).....	6
Antes de manipular el interior del equipo.....	6
Instrucciones de seguridad.....	6
Después de manipular el interior del equipo.....	7
2 Extracción e instalación de componentes.....	8
Herramientas recomendadas.....	8
Lista del tamaño de los tornillos.....	8
Tarjeta del módulo de identidad de suscripciones (SIM).....	9
Extracción de la tarjeta SIM o de la bandeja de la tarjeta SIM.....	9
Reemplazo de la tarjeta SIM.....	9
Cubierta de la base.....	10
Extracción de la cubierta de la base.....	10
Instalación de la cubierta de la base.....	11
Batería.....	11
Extracción de la batería.....	11
Instalación de la batería.....	12
Unidad de estado sólido (SSD) PCIe.....	12
Extracción de SSD PCIe.....	12
Instalación de SSD PCIe.....	13
la tarjeta WWAN.....	13
Extracción de la tarjeta WWAN.....	13
Instalación de la tarjeta WWAN.....	14
Tarjeta WLAN.....	14
Extracción de la tarjeta WLAN.....	14
Instalación de la tarjeta WLAN.....	15
Módulo de memoria.....	15
Extracción del módulo de memoria.....	15
Instalación de un módulo de memoria.....	16
5 Programa de configuración del sistema.....	17
Menú de inicio.....	17
Teclas de navegación.....	18
Opciones de configuración del sistema.....	18
Opciones de la pantalla General (General).....	18
Opciones de la pantalla System Configuration (Configuración del sistema).....	19
Opciones de la pantalla Video (Vídeo).....	22
Opciones de la pantalla Security (Seguridad).....	22
Opciones de la pantalla Secure Boot (Inicio seguro).....	24
Opciones de la pantalla de extensiones de protección del software Intel.....	24
Opciones de la pantalla Performance (Rendimiento).....	25
Opciones de la pantalla Administración de la alimentación.....	25



Opciones de la pantalla Comportamiento durante la POST.....	27
Capacidad de administración.....	28
Opciones de la pantalla Virtualization support (Compatibilidad con virtualización).....	29
Opciones de la pantalla Wireless (Inalámbrico).....	29
Opciones de la pantalla Maintenance (Mantenimiento).....	30
Opciones de la pantalla System Logs (Registros del sistema).....	30
Actualización del BIOS en Windows	30
Contraseña del sistema y de configuración.....	31
Asignación de contraseña del sistema y de configuración.....	31
Eliminación o modificación de una contraseña del sistema y de configuración existente.....	32
4 Especificaciones técnicas.....	33
Especificaciones del procesador.....	33
Especificaciones del sistema.....	33
Especificaciones de la memoria.....	34
Especificaciones de vídeo.....	34
Características de audio.....	34
Especificaciones de la batería.....	34
Especificaciones del adaptador de CA.....	35
Opciones de acoplamiento.....	36
Especificaciones de puertos y conectores.....	36
Especificaciones de comunicación.....	36
Especificaciones de la cámara.....	37
Especificaciones de la superficie táctil.....	37
Especificaciones de la pantalla.....	37
Especificaciones físicas.....	39
Especificaciones ambientales.....	40
5 Programa de configuración del sistema.....	41
Secuencia de inicio.....	41
Teclas de navegación.....	42
Opciones de configuración del sistema.....	42
Opciones de la pantalla General (General).....	42
Opciones de la pantalla System Configuration (Configuración del sistema).....	43
Opciones de la pantalla Video (Vídeo).....	46
Opciones de la pantalla Security (Seguridad).....	46
Opciones de la pantalla Secure Boot (Inicio seguro).....	48
Opciones de la pantalla de extensiones de protección del software Intel.....	48
Opciones de la pantalla Performance (Rendimiento).....	49
Opciones de la pantalla Administración de la alimentación.....	49
Opciones de la pantalla Comportamiento durante la POST.....	51
Capacidad de administración.....	52
Opciones de la pantalla Virtualization support (Compatibilidad con virtualización).....	53
Opciones de la pantalla Wireless (Inalámbrico).....	53
Opciones de la pantalla Maintenance (Mantenimiento).....	54
Opciones de la pantalla System Logs (Registros del sistema).....	54
Actualización del BIOS en Windows	54





Contraseña del sistema y de configuración.....	55
Asignación de contraseña del sistema y de configuración.....	55
Eliminación o modificación de una contraseña del sistema y de configuración existente.....	56
6 Solución de problemas.....	57
Diagnósticos Enhanced Pre-boot System Assessment (Evaluación del sistema de preinicio ePSA).....	57
Ejecución de los diagnósticos de ePSA.....	57
7 Cómo ponerse en contacto con Dell.....	58



Trabajo en el equipo

Apagado del equipo (Windows 10)

⚠ PRECAUCIÓN: Para evitar la pérdida de datos, guarde todos los archivos que tenga abiertos y ciérrelos, y salga de todos los programas antes de apagar el equipo.

- 1 Haga clic o toque el .
- 2 Haga clic o toque el  y, a continuación, haga clic o toque **Shut down (Apagar)**.

① NOTA: Asegúrese de que el equipo y todos los dispositivos conectados están apagados. Si el equipo y los dispositivos conectados no se han apagado automáticamente al cerrar el sistema operativo, mantenga presionado el botón de encendido durante unos 6 segundos para apagarlos.

Antes de manipular el interior del equipo

- 1 Asegúrese de que la superficie de trabajo sea plana y esté limpia para evitar que se raye la cubierta del equipo.
- 2 Apague el equipo.
- 3 Si el equipo está conectado a un dispositivo de acoplamiento (acoplado), desacóplelo.
- 4 Desconecte todos los cables de red de la computadora (si están disponibles).

⚠ PRECAUCIÓN: Si la computadora tiene un puerto RJ45, desconecte el cable de red al desenchufar primero el cable de la computadora.

- 5 Desconecte su equipo y todos los dispositivos conectados de las tomas de alimentación eléctrica.
- 6 Abra la pantalla.
- 7 Mantenga presionado el botón de encendido durante varios segundos para conectar a tierra la placa base.

⚠ PRECAUCIÓN: Para evitar una descarga eléctrica, desenchufe siempre la computadora de la toma eléctrica antes de realizar el paso n.º 8.

⚠ PRECAUCIÓN: Antes de tocar cualquier pieza dentro de la computadora, descargue la electricidad estática de su cuerpo mediante el uso de un brazalete antiestático o tocando periódicamente una superficie metálica sin pintar y a la vez un conector de la parte posterior de la computadora.

- 8 Extraiga todas las tarjetas ExpressCard o inteligentes instaladas de sus ranuras.

Instrucciones de seguridad

Utilice las siguientes directrices de seguridad para proteger su computadora de posibles daños y para garantizar su seguridad personal. A menos que se indique lo contrario, cada procedimiento incluido en este documento da por sentadas las siguientes condiciones:

- Ha leído la información sobre seguridad que venía con su equipo.
- Se puede cambiar un componente o, si se ha adquirido por separado, instalarlo al realizar el procedimiento de extracción en orden inverso.

⚠ AVISO: Desconecte todas las fuentes de energía antes de abrir la cubierta o los paneles del equipo. Una vez que termine de trabajar en el interior del equipo, vuelva a colocar todas las cubiertas, paneles y tornillos antes de conectarlo a la fuente de alimentación.

- ⚠ AVISO:** Antes trabajar en el interior del equipo, siga las instrucciones de seguridad que se entregan con el equipo. Para obtener información adicional sobre recomendaciones de seguridad, consulte la página de inicio sobre conformidad reglamentaria en www.dell.com/regulatory_compliance.
- ⚠ PRECAUCIÓN:** Muchas de las reparaciones deben realizarlas únicamente los técnicos de servicio autorizados. El usuario debe llevar a cabo únicamente las tareas de solución de problemas y las reparaciones sencillas autorizadas en la documentación del producto o indicadas por el personal de servicio y asistencia en línea o telefónica. La garantía no cubre los daños por reparaciones no autorizadas por Dell. Lea y siga las instrucciones de seguridad entregadas con el producto.
- ⚠ PRECAUCIÓN:** Para evitar descargas electrostáticas, toque tierra mediante el uso de un brazalete antiestático o toque periódicamente una superficie metálica no pintada al tiempo que toca un conector de la parte posterior del equipo.
- ⚠ PRECAUCIÓN:** Manipule los componentes y las tarjetas con cuidado. No toque los componentes o contactos ubicados en una tarjeta. Sostenga las tarjetas por sus bordes o por su soporte metálico de montaje. Sujete un componente, como un procesador, por sus bordes y no por sus patas.
- ⚠ PRECAUCIÓN:** Cuando desconecte un cable, tire de su conector o de su lengüeta de tiro, y no del cable en sí. Algunos cables tienen conectores con lengüetas de bloqueo; si va a desconectar un cable de este tipo, antes presione las lengüetas de bloqueo. Cuando separe conectores, manténgalos alineados para evitar doblar las patas de conexión. Además, antes de conectar un cable, asegúrese de que los dos conectores estén orientados y alineados correctamente.
- ⓘ NOTA:** Es posible que el color del equipo y de determinados componentes tengan un aspecto distinto al que se muestra en este documento.

Después de manipular el interior del equipo

Una vez finalizado el procedimiento de instalación, asegúrese de conectar los dispositivos externos, las tarjetas y los cables antes de encender el equipo.

- ⚠ PRECAUCIÓN:** Para evitar daños en la computadora, utilice únicamente la batería diseñada específicamente para esta computadora Dell. No utilice baterías diseñadas para otros equipos Dell.

- 1 Conecte los dispositivos externos, como un replicador de puerto o la base para medios y vuelva a colocar las tarjetas, como una tarjeta ExpressCard.
- 2 Conecte los cables telefónicos o de red al equipo.

⚠ PRECAUCIÓN: Para conectar un cable de red, enchúfelo primero en el dispositivo de red y, después, en el equipo.

- 3 Conecte el equipo y todos los dispositivos conectados a la toma eléctrica.
- 4 Encienda el equipo.



Extracción e instalación de componentes

Esta sección ofrece información detallada sobre cómo extraer o instalar los componentes de su equipo.

Herramientas recomendadas

Los procedimientos de este documento requieren el uso de las siguientes herramientas:

- Destornillador Phillips núm. 0
- Destornillador Phillips núm. 1
- Un objeto puntiagudo de plástico

Lista del tamaño de los tornillos

Tabla 1. Latitude 7480: lista del tamaño de los tornillos

Componente	M2.5 x 6.0	M2.5 x 5.0	M2.0 x 5,0	M2.5 x 4.0	M2.0 x 3.0	M2.0 x 2,5	M2.0 x 2,0
Cubierta posterior	8 (tornillo cautivo)						
Batería (3 celdas)			1				
Batería (4 celdas)			2				
módulo SSD					1		
Módulo del disipador de calor					4		
Ventilador del sistema		2	2				
Tarjeta WWAN					1		
Tarjeta WLAN					1		
Puerto del conector de alimentación					1		
Soporte de la ESD						2	
Soporte de la EDP			1				
Botones de la almohadilla de contacto					2		
Lector de huellas dactilares					1		
Placa de LED					1		
Compartimento de la lectora de tarjetas inteligentes					2		
Bisagra de la pantalla				6			
Panel de la pantalla					<ul style="list-style-type: none"> • FHD: 2 • HD: 4 		

Componente	M2.5 x 6.0	M2.5 x 5.0	M2.0 x 5,0	M2.5 x 4.0	M2.0 x 3.0	M2.0 x 2,5	M2.0 x 2,0
Placa de soporte del teclado						18	
Teclado							5
Placa base			3				

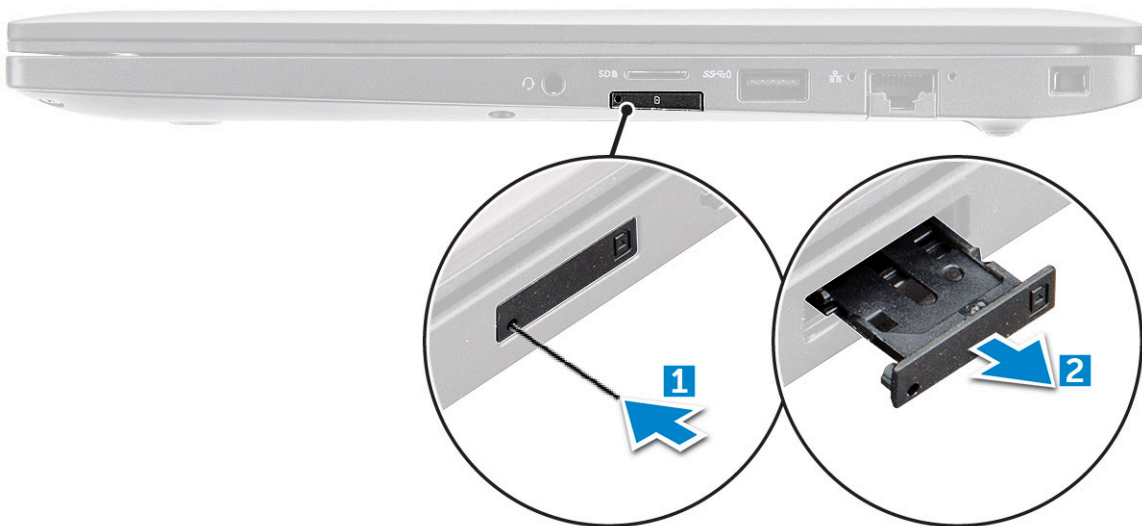
Tarjeta del módulo de identidad de suscripciones (SIM)

Extracción de la tarjeta SIM o de la bandeja de la tarjeta SIM

① **NOTA:** La extracción de la tarjeta SIM o de la bandeja de la tarjeta SIM solo está disponible en los sistemas enviados con módulo WWAN. Por lo tanto, el procedimiento de extracción solo se aplica a los sistemas enviados con módulo WWAN.

⚠ **PRECAUCIÓN:** La extracción de la tarjeta SIM cuando la computadora está encendida puede provocar la pérdida de datos o dañar la tarjeta. Asegúrese de que la computadora esté apagada o que las conexiones de red estén desactivadas.

- 1 Inserte un clip o una herramienta de extracción de tarjetas SIM en el agujero de la bandeja de la tarjeta SIM.
- 2 Utilice una punta trazadora para tirar de la bandeja de la tarjeta SIM.
- 3 Si hay una tarjeta SIM disponible, extraiga la tarjeta SIM de la bandeja para tarjetas SIM.



Reemplazo de la tarjeta SIM

- 1 Inserte un clip o una herramienta de extracción de tarjetas SIM en el agujero de la bandeja de la tarjeta SIM.
- 2 Utilice una punta trazadora para tirar de la bandeja de la tarjeta SIM.
- 3 Coloque la tarjeta SIM en la bandeja.
- 4 Inserte la bandeja de la tarjeta SIM en la ranura.

Cubierta de la base

Extracción de la cubierta de la base

1 Siga los procedimientos que se describen en [Antes de manipular el interior del equipo](#).

2 Para soltar la cubierta de la base, realice lo siguiente:

- a Afloje los tornillos cautivos M2.5 x 6.0 que sujetan la cubierta de la base al equipo [1].

i **Recordar:** Tenga cuidado al aflojar los tornillos. Coloque el destornillador para que coincida con la cabeza del tornillo y así evitar dañar la cabeza del tornillo.

- b Con una punta trazadora de plástico, libere la cubierta de la base comenzando desde el borde y levantándola para separarla del equipo [2].



3 Levante la cubierta de la base para separarla del equipo.



Instalación de la cubierta de la base

- 1 Alinee las lengüetas de la cubierta de la base con las ranuras de los bordes de la computadora.
- 2 Presione los bordes de la cubierta hasta que encaje en su lugar.
- 3 Apriete los tornillos cautivos M2,5 x 6,0 para sujetar la cubierta de la base a la computadora.

ⓘ Recordar: Tenga cuidado al apretar los tornillos. Coloque el destornillador para que coincida con la cabeza del tornillo y así evitar dañar la cabeza del tornillo.

- 4 Siga los procedimientos que se describen en [Después de manipular el interior del equipo](#).

Batería

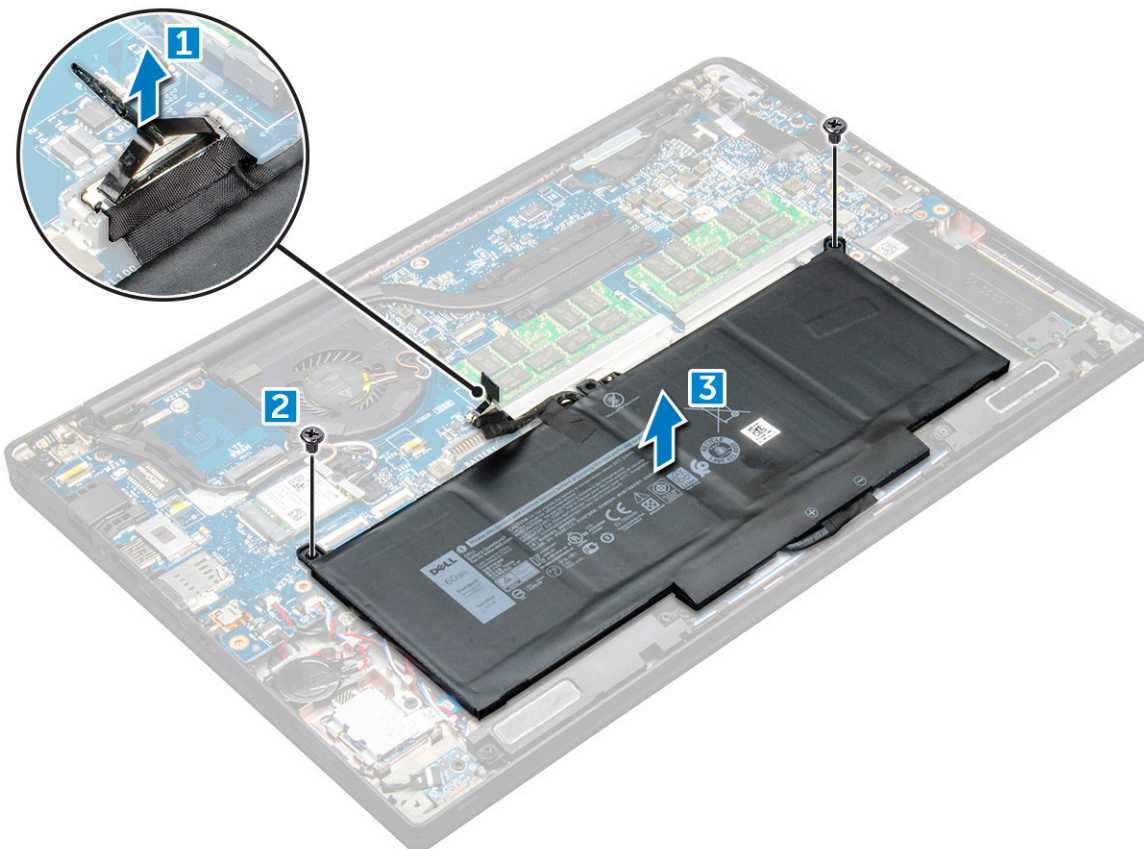
Extracción de la batería

- 1 Siga los procedimientos que se describen en [Antes de manipular el interior del equipo](#).
- 2 Extraiga la [cubierta de la base](#).
- 3 Para extraer la batería:
 - a Desconecte el cable de batería del conector en la placa base [1].
 - b Extraiga los tornillos M2.0 x 5.0 que fijan la batería a la computadora [2].

ⓘ NOTA: La batería de 3 celdas tiene un único tornillo y la batería de 4 celdas tiene dos tornillos. Por lo tanto, la imagen que se muestra a continuación es de una batería de 4 celdas.

- c Extraiga la batería del equipo [3].





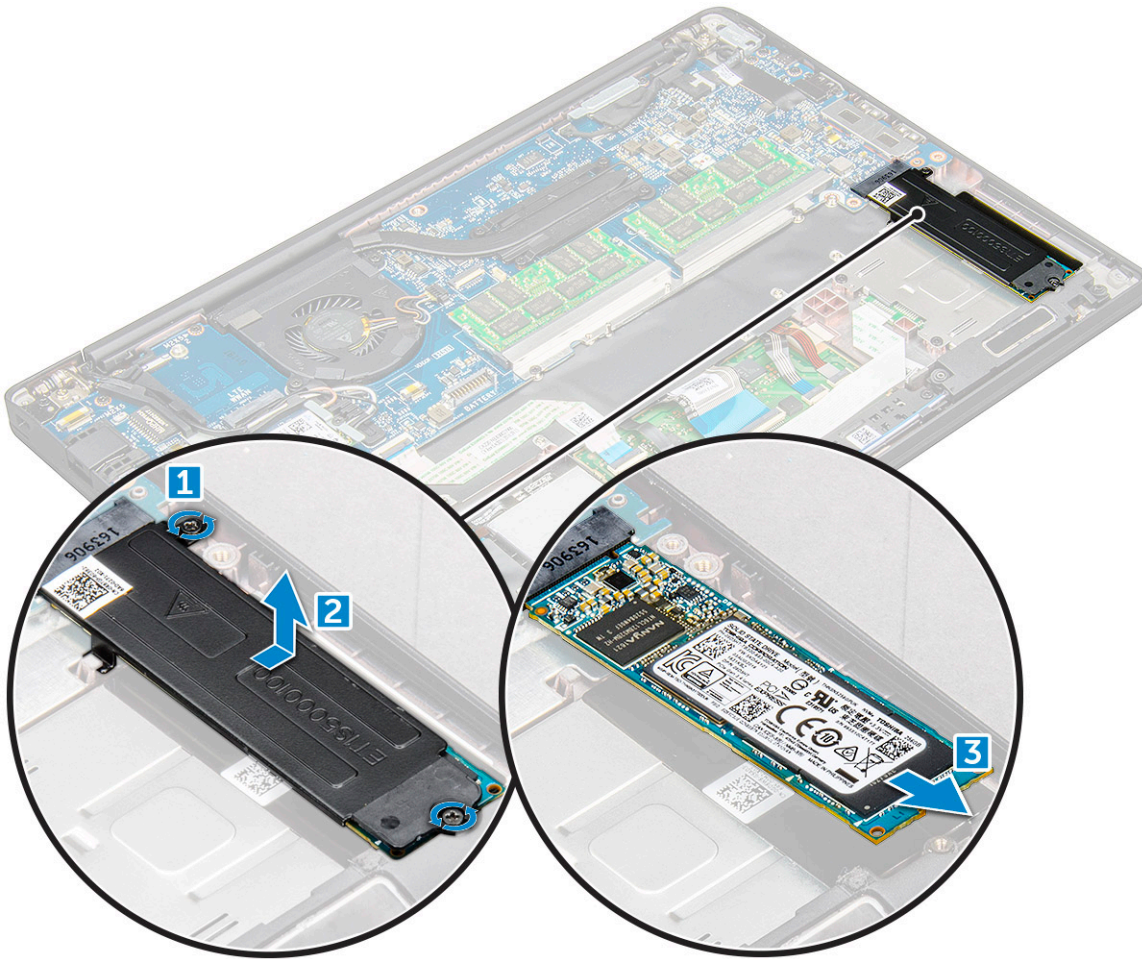
Instalación de la batería

- 1 Inserte la batería en la ranura correspondiente del equipo.
- 2 Pase el cable de la batería por el clip de fijación de enrutamiento y conecte el cable de la batería al conector de la placa base.
 - ① **NOTA:** Pase el cable de la batería, si el cable en la base de la batería no está colocado.
- 3 Ajuste los tornillos M2.0 x 5.0 para sujetar la batería al equipo.
 - ① **NOTA:** Una batería pequeña (3 celdas) tiene un único tornillo y una batería más grande (4 celdas) tiene dos tornillos.
- 4 Coloque la [cubierta de la base](#).
- 5 Siga los procedimientos que se describen en [Después de manipular el interior del equipo](#).

Unidad de estado sólido (SSD) PCIe

Extracción de SSD PCIe

- 1 Siga los procedimientos que se describen en [Antes de manipular el interior del equipo](#).
- 2 Extraiga:
 - a [La cubierta de la base](#)
 - b [La batería](#)
- 3 Para quitar la SSD PCIe:
 - a Afloje los tornillos cautivos M2.0 x 3.0 que sujetan el soporte de SSD [1].
 - b Extraiga el soporte de la SSD [2].
 - c Extraiga la SSD PCIe del equipo [3].



Instalación de SSD PCIe

- 1 Inserte la tarjeta SSD PCIe en el conector.
- 2 Instale el soporte de SSD sobre la tarjeta SSD PCIe.

① NOTA: Al instalar el soporte de la SSD, asegúrese de que la lengüeta del soporte quede sujeta de manera segura con la lengüeta del reposamanos.

- 3 Ajuste los tornillos M2.0 x 3.0 que la sujetan al soporte de SSD.
- 4 Coloque:
 - a La batería
 - b La cubierta de la base
- 5 Siga los procedimientos que se describen en [Después de manipular el interior del equipo](#).

la tarjeta WWAN

Extracción de la tarjeta WWAN

- 1 Siga los procedimientos que se describen en [Antes de manipular el interior del equipo](#).
- 2 Extraiga:
 - a La cubierta de la base
 - b La batería



- 3 Para quitar la tarjeta WWAN, realice lo siguiente:
 - a Extraiga el tornillo M2.0 x 3.0 que sujeta el soporte de metal a la tarjeta WWAN .
 - b Levante el soporte de metal que sujeta la tarjeta WWAN .
 - c Desconecte los cables de WWAN de los conectores de la tarjeta WWAN .
 - d Levante la tarjeta WWAN para extraerla de la computadora .

Instalación de la tarjeta WWAN

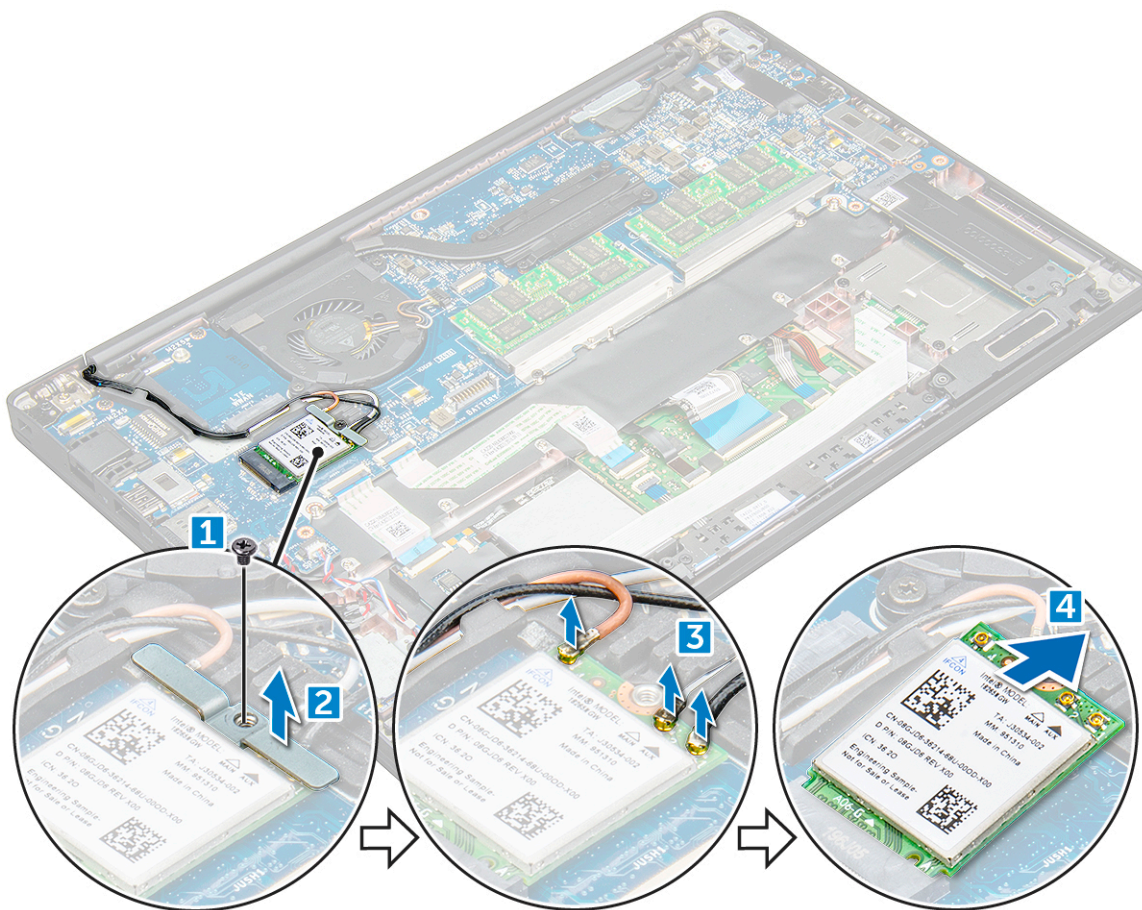
- 1 Inserte la tarjeta WWAN en el conector de la placa base.
- 2 Conecte los cables de la tarjeta WWAN a los conectores de la tarjeta WWAN.
- 3 Coloque el soporte de metal y ajuste el tornillo M2.0 x 3.0 para asegurarlo a la computadora.
- 4 Coloque:
 - a [La batería](#)
 - b [La cubierta de la base](#)
- 5 Siga los procedimientos que se describen en [Después de manipular el interior del equipo](#).

 **NOTA:** El número IMEI también se puede encontrar en la tarjeta WWAN.

Tarjeta WLAN

Extracción de la tarjeta WLAN

- 1 Siga los procedimientos que se describen en [Antes de manipular el interior del equipo](#).
- 2 Extraiga:
 - a [La cubierta de la base](#)
 - b [La batería](#)
- 3 Para quitar la tarjeta WLAN, realice lo siguiente:
 - a Extraiga el tornillo M2,0 x 3,0 que sujeta el soporte de metal en la tarjeta WLAN [1].
 - b Levante el soporte de metal [2].
 - c Desconecte los cables WLAN de los conectores de la tarjeta WLAN [3].
 - d Extraiga la tarjeta WLAN del equipo [4].



Instalación de la tarjeta WLAN

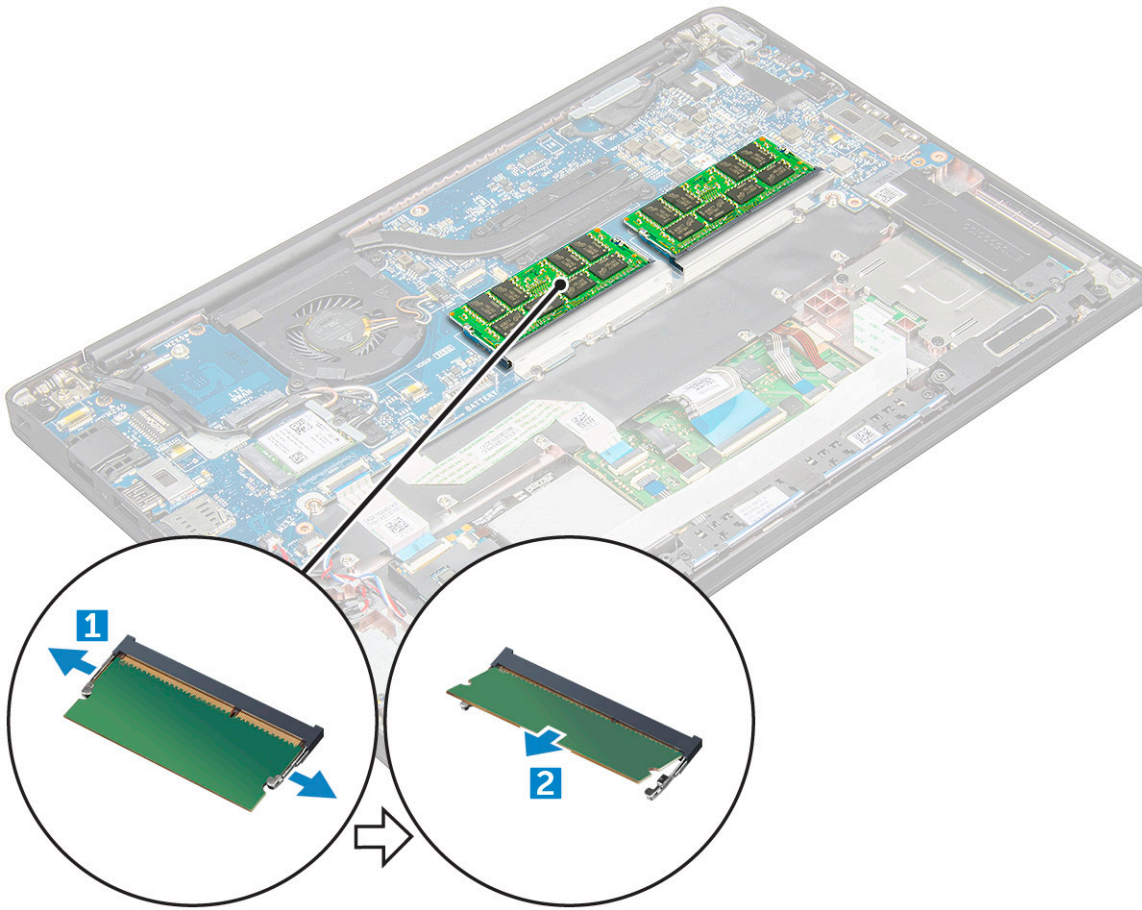
- 1 Inserte la tarjeta WLAN en el conector de la placa base.
- 2 Conecte los cables WLAN a los conectores de la tarjeta WLAN.
- 3 Coloque el soporte de metal y ajuste el tornillo M2.0 x 3.0 para asegurarlo a la computadora.
- 4 Coloque:
 - a [La batería](#)
 - b [La cubierta de la base](#)
- 5 Siga los procedimientos que se describen en [Después de manipular el interior del equipo](#).

Módulo de memoria

Extracción del módulo de memoria

- 1 Siga los procedimientos que se describen en [Antes de manipular el interior del equipo](#).
- 2 Extraiga:
 - a [La cubierta de la base](#)
 - b [La batería](#)
- 3 Para extraer el módulo de memoria, realice lo siguiente:
 - a Tire de los clips de fijación que aseguran el módulo de memoria hasta que este se libere [1].
 - b Extraiga el módulo de memoria del conector en la placa base [2].





Instalación de un módulo de memoria

- 1 Inserte el módulo de memoria en el conector hasta que encaje.
- 2 Coloque:
 - a [La batería](#)
 - b [La cubierta de la base](#)
- 3 Siga los procedimientos que se describen en [Después de manipular el interior del equipo](#).

Programa de configuración del sistema

Temas:

- Menú de inicio
- Teclas de navegación
- Opciones de configuración del sistema
- Opciones de la pantalla General (General)
- Opciones de la pantalla System Configuration (Configuración del sistema)
- Opciones de la pantalla Video (Vídeo)
- Opciones de la pantalla Security (Seguridad)
- Opciones de la pantalla Secure Boot (Inicio seguro)
- Opciones de la pantalla de extensiones de protección del software Intel
- Opciones de la pantalla Performance (Rendimiento)
- Opciones de la pantalla Administración de la alimentación
- Opciones de la pantalla Comportamiento durante la POST
- Capacidad de administración
- Opciones de la pantalla Virtualization support (Compatibilidad con virtualización)
- Opciones de la pantalla Wireless (Inalámbrico)
- Opciones de la pantalla Maintenance (Mantenimiento)
- Opciones de la pantalla System Logs (Registros del sistema)
- Actualización del BIOS en Windows
- Contraseña del sistema y de configuración

Menú de inicio

Cuando aparezca el logotipo de Dell™, pulse <F12> para iniciar un menú de arranque único con una lista de los dispositivos de inicio válidos para el sistema. Las opciones de configuración del BIOS y los diagnósticos también se incluyen en este menú. Los dispositivos que aparecen en el menú de arranque dependen de los dispositivos de arranque del sistema. Este menú es útil cuando intenta iniciar desde un dispositivo en particular o ver los diagnósticos del sistema. El uso del menú de arranque no modifica el orden de arranque almacenado en el BIOS.

Las opciones son:

- Legacy Boot (Inicio heredado):
 - Internal HDD (Disco duro interno)
 - Onboard NIC (NIC incorporada)
- UEFI Boot (Inicio UEFI):
 - Windows Boot Manager (Administrador de inicio de Windows)
- Otras opciones:
 - Configuración del BIOS
 - Actualización del Flash de BIOS
 - Diagnóstico
 - Cambiar la configuración de Boot Mode (Modo de inicio)



Teclas de navegación

NOTA: Para la mayoría de las opciones de configuración del sistema, se registran los cambios efectuados, pero no se aplican hasta que se reinicia el sistema.

Teclas	Navegación
Flecha hacia arriba	Se desplaza al campo anterior.
Flecha hacia abajo	Se desplaza al campo siguiente.
Intro	Permite introducir un valor en el campo seleccionado, si se puede, o seguir el vínculo del campo.
Barra espaciadora	Amplía o contrae una lista desplegable, si procede.
Lengüeta	Se desplaza a la siguiente área de enfoque.

NOTA: Solo para el explorador de gráficos estándar.

Esc Cambia a la página anterior hasta visualizar la pantalla principal. Si presiona la tecla Esc en la pantalla principal, aparecerá un mensaje que le solicitará guardar los cambios y reiniciar el sistema.

Opciones de configuración del sistema

NOTA: Los elementos listados en esta sección aparecerán o no en función de la computadora portátil y de los dispositivos instalados.

Opciones de la pantalla General (General)

En esta sección se enumeran las principales características de hardware del equipo.

Opción	Descripción
Información del sistema	<p>En esta sección se enumeran las principales características de hardware del equipo.</p> <ul style="list-style-type: none">System Information (Información del sistema): muestra la versión del BIOS, etiqueta de servicio, etiqueta de activo, etiqueta de propiedad, fecha de propiedad, fecha de fabricación, el código de servicio rápido y la actualización de firmware con firma (opción activada de manera predeterminada).Memory Information (Información de la memoria): muestra la memoria instalada, la memoria disponible, la velocidad de la memoria, el modo de canales de memoria, la tecnología de memoria, el tamaño del DIMM A y el tamaño del DIMM B.Processor Information (Información del procesador): muestra el tipo de procesador, el recuento de núcleos, el ID del procesador, la velocidad de reloj actual, la velocidad de reloj mínima, la velocidad de reloj máxima, la caché del procesador L2, la caché del procesador L3, la capacidad de HT y la tecnología de 64 bits.Device Information (Información del dispositivo): muestra el M.2 SATA, el M.2 PCIe SSD-0, la dirección MAC de la LOM, la dirección MAC de acceso directo, la controladora de vídeo, la versión del BIOS de vídeo, la memoria de vídeo, el tipo de panel, la resolución nativa, la controladora de audio, el dispositivo Wi-Fi, el dispositivo WiGig, el dispositivo de telefonía móvil y el dispositivo Bluetooth.
Información de la batería	Muestra el estado de la batería y si el adaptador de CA está instalado.
Boot Sequence	<p>Le permite cambiar el orden en el que el equipo busca un sistema operativo.</p> <ul style="list-style-type: none">Diskette Drive (Unidad de disquete)Internal HDD (Disco duro interno)USB Storage Device (Dispositivo de almacenamiento USB)CD/DVD/CD-RW Drive (Unidad de CD/DVD/CD-RW)

Opción	Descripción
	<ul style="list-style-type: none"> Onboard NIC (NIC incorporada)
Opciones de secuencia de inicio	<ul style="list-style-type: none"> Windows boot manager (Administrador de inicio de Windows) WindowsIns
Opciones de la lista de inicio	<ul style="list-style-type: none"> Legacy (Heredado) UEFI (opción seleccionada de manera predeterminada)
Opciones de inicio avanzadas	Esta opción permite cargar la ROM de opción heredada. De manera predeterminada, la opción Enable Legacy Option ROMs (Activar ROM de opción heredada) está deshabilitada. La opción Enable Attempt Legacy Boot (Activar intento de inicio heredado) está desactivada de manera predeterminada.
UEFI boot path security (Seguridad de ruta de inicio UEFI)	<ul style="list-style-type: none"> Always, except internal HDD (Siempre, excepto HDD interna) Always (Siempre) Never (Nunca)
Date/Time	Permite modificar la fecha y la hora.

Opciones de la pantalla System Configuration (Configuración del sistema)

Opción	Descripción
Integrated NIC	Permite configurar la controladora de red integrada. Las opciones son: <ul style="list-style-type: none"> Disabled (Desactivado) Enabled (Activado) Enable UEFI network stack: (Activar pila de red UEFI): esta opción está activada de forma predeterminada. Enabled w/PXE (Habilitado con PXE)
Parallel Port	Permite configurar el puerto paralelo de la estación de acoplamiento. Las opciones son: <ul style="list-style-type: none"> Disabled (Desactivado) AT: esta opción está activada de forma predeterminada. PS2 ECP
Serial Port	Permite configurar el puerto serie integrado. Las opciones son: <ul style="list-style-type: none"> Disabled (Desactivado) COM1: esta opción está activada de forma predeterminada. COM2 COM3 COM4
SATA Operation	Permite configurar la controladora de la unidad de disco duro SATA interna. Las opciones son: <ul style="list-style-type: none"> Disabled (Desactivado) AHCI



Opción	<p>Descripción</p> <ul style="list-style-type: none"> RAID On (RAID activada): esta opción está activada de forma predeterminada.
Drives	<p>Permite configurar las unidades SATA integradas. Todas las unidades están activadas de manera predeterminada. Las opciones son:</p> <ul style="list-style-type: none"> SATA-0 M.2 PCI-e SSD-0 SATA-2
SMART Reporting	<p>Este campo controla si se informa de los errores de la unidad de disco duro para unidades integradas durante el inicio del sistema. Esta tecnología es parte de la especificación SMART (Tecnología de informes y análisis de automonitoreo). Esta opción está desactivada de forma predeterminada.</p> <ul style="list-style-type: none"> Enable SMART Reporting (Activar informe SMART)
Configuración de USB	<p>Esta es una característica opcional.</p> <p>Este campo configura la controladora USB integrada. Si la opción Boot Support (Compatibilidad de arranque) está activada, el sistema puede arrancar desde cualquier tipo de dispositivo de almacenamiento masivo USB (unidad de disco duro, llave de memoria, unidad de disquete).</p> <p>Si el puerto USB está activado, el dispositivo conectado al puerto está activado y disponible para el sistema operativo.</p> <p>Si el puerto USB está desactivado, el sistema operativo no podrá ver ningún dispositivo que se le conecte.</p> <p>Las opciones son:</p> <ul style="list-style-type: none"> Enable USB Boot Support (Activar compatibilidad de arranque desde USB): activada de forma predeterminada Enable the Thunderbolt ports (Activar los puertos Thunderbolt): activada de forma predeterminada Always Allow dell docks (Siempre permitir acoplamiento de Dell): activada de forma predeterminada Enable External USB Port (Activar puerto USB externo): activada de forma predeterminada Activar compatibilidad de inicio Thunderbolt Enable Thunderbolt (and PCIE behind TBT) Preboot (Activar preinicio Thunderbolt [y PCIE tras TBT]) (opción activada de manera predeterminada) Security level-No security (Nivel de seguridad: sin seguridad) Security level-User configuration (Nivel de seguridad: configuración del usuario): habilitado de manera predeterminada Security level-Secure connect (Nivel de seguridad: conexión segura) Security level- Display port only (Nivel de seguridad: Mostrar puerto solamente) <p>NOTA: El teclado y el mouse USB funcionan siempre en la configuración del BIOS, independientemente de esta configuración.</p>
USB PowerShare	<p>Este campo configura el comportamiento de la función USB PowerShare. Esta opción le permite cargar dispositivos externos mediante el uso de la batería del sistema almacenada a través del puerto USB PowerShare. Esta opción está desactivada de forma predeterminada.</p>
Audio	<p>Este campo activa o desactiva el controlador de audio integrado. De manera predeterminada, la opción Enable Audio (Activar audio) esta seleccionada. Las opciones son:</p> <ul style="list-style-type: none"> Enable Microphone (Activar micrófono): activado de forma predeterminada Enable Internal Speaker (Activar altavoz interno): activado de forma predeterminada
Keyboard Illumination	<p>Este campo permite elegir el modo de funcionamiento de la función de iluminación del teclado. El nivel de brillo del teclado puede ser del 0 % al 100 %. Las opciones son:</p>

Opción	Descripción
Keyboard Backlight with AC	<ul style="list-style-type: none"> · Disabled (Desactivado): activado de forma predeterminada · Dim (50 %) · Bright (Brillante) <p>La opción Keyboard Backlight with AC (Retroiluminación del teclado con CA) no afecta a la función de iluminación del teclado principal. La Iluminación del teclado seguirá siendo compatible con los distintos niveles de iluminación. Este campo tiene efecto cuando la retroiluminación está activada. Esta opción está activada de forma predeterminada.</p>
Keyboard Backlight Timeout on AC	<p>La opción Keyboard Backlight Timeout (Espera de retroiluminación del teclado) se atenúa con la opción CA. La función de iluminación del teclado principal no se ve afectada. La Iluminación del teclado seguirá siendo compatible con los distintos niveles de iluminación. Este campo tiene efecto cuando la retroiluminación está activada. Las opciones son:</p> <ul style="list-style-type: none"> · 5 sec (5 segundos) · 10 s: activada de forma predeterminada · 15 s · 30 s · 1 m · 5 m · 15 m · Never (Nunca)
Keyboard Backlight Timeout on Battery	<p>El tiempo de espera de retroiluminación del teclado se atenúa con la opción de batería. La función de iluminación del teclado principal no se ve afectada. La Iluminación del teclado seguirá siendo compatible con los distintos niveles de iluminación. Este campo tiene efecto cuando la retroiluminación está activada. Las opciones son:</p> <ul style="list-style-type: none"> · 5 sec (5 segundos) · 10 s: activada de forma predeterminada · 15 s · 30 s · 1 m · 5 m · 15 m · Never (Nunca)
Pantalla táctil	<p>Controla si la pantalla está activada o desactivada. Esta opción está activada de forma predeterminada.</p>
Unobtrusive Mode	<p>Cuando esta opción está activada, al pulsar Fn+F7 se apagan todas las emisiones de luz y sonido en el sistema. Para reanudar el funcionamiento normal, pulse Fn+F7 nuevamente. Esta opción está desactivada de forma predeterminada.</p>
Miscellaneous Devices	<p>Permite activar o desactivar los siguientes dispositivos:</p> <ul style="list-style-type: none"> · Enable Camera (Activar cámara) (opción activada de manera predeterminada) · Secure Digital (SD) card (Tarjeta Secure Digital [SD]): activada de forma predeterminada · Secure Digital (SD) card boot (Arranque de tarjeta Secure Digital [SD]) · Secure Digital (SD) card read-only-mode (Modo de solo lectura de la tarjeta Secure Digital [SD])



Opciones de la pantalla Video (Vídeo)

Opción	Descripción
Brillo LCD	Permite ajustar el brillo en función de la fuente de energía: On Battery (Batería) u On AC (CA). El brillo de la pantalla LCD no depende de la batería ni del adaptador de CA. Se puede ajustar mediante el control deslizante.

NOTA: La configuración de vídeo solo estará visible cuando haya instalada una tarjeta de vídeo en el sistema.

Opciones de la pantalla Security (Seguridad)

Opción	Descripción
Admin Password	<p>Permite establecer, cambiar o eliminar la contraseña de administrador.</p> <p>NOTA: La contraseña de administrador debe establecerse antes que la contraseña del sistema o unidad de disco duro. Al eliminar la contraseña de administrador, se elimina automáticamente la contraseña del sistema.</p> <p>NOTA: Los cambios de contraseña realizados correctamente se aplican de forma inmediata.</p> <p>Configuración predeterminada: sin establecer</p>
System Password	<p>Permite definir, cambiar o eliminar la contraseña del sistema.</p> <p>NOTA: Los cambios de contraseña realizados correctamente se aplican de forma inmediata.</p> <p>Configuración predeterminada: sin establecer</p>
Internal HDD-2 Password	<p>Permite definir, cambiar o eliminar la contraseña de administrador.</p> <p>NOTA: Los cambios de contraseña realizados correctamente se aplican de forma inmediata.</p> <p>Configuración predeterminada: sin establecer</p>
Strong Password	<p>Permite establecer como obligatoria la opción de establecer siempre contraseñas seguras.</p> <p>Configuración predeterminada: la opción Enable Strong Password (Activar contraseña segura) no está seleccionada.</p> <p>NOTA: Si se ha activado la contraseña segura, las contraseñas de administrador y del sistema deben contener como mínimo un carácter en mayúscula y un carácter en minúscula, y deben tener una longitud mínima de 8 caracteres.</p>
Password Configuration	<p>Le permite especificar la longitud mínima y máxima de las contraseñas del administrador y del sistema.</p> <ul style="list-style-type: none">min-4 (mínimo de 4): de manera predeterminada; si desea cambiarla, puede aumentar el número.max-32 (máximo de 32): puede reducir el número.
Password Bypass	<p>Permite activar o desactivar el permiso para omitir las contraseñas del sistema y de la unidad de disco duro interna, cuando están establecidas. Las opciones son:</p> <ul style="list-style-type: none">Disabled (Desactivado)Reboot bypass (Omisión de reinicio) <p>Configuración predeterminada: Disabled (Desactivado)</p>

Opción	Descripción
Password Change	<p>Permite habilitar el permiso para deshabilitar las contraseñas del sistema y de la unidad de disco duro si se ha establecido la contraseña de administrador.</p> <p>Configuración predeterminada: la opción Allow Non-Admin Password Changes (Permitir cambios en las contraseñas que no sean de administrador) está seleccionada.</p>
Non-Admin Setup Changes	<p>Le permite determinar si los cambios en la opción de configuración están permitidos cuando está establecida una contraseña de administrador. Si está desactivada, las opciones de configuración están bloqueadas por la contraseña de administrador.</p> <p>La opción "allow wireless switch changes" (Permitir cambios de manera inalámbrica) no está seleccionada de manera predeterminada.</p>
TPM 2.0 Security	<p>Le permite activar el módulo de plataforma segura (TPM) durante la POST. Las opciones son:</p> <ul style="list-style-type: none"> • UEFI capsule Firmware updates (Actualizaciones de firmware de cápsula UEFI): activadas de manera predeterminada • TPM On (TPM habilitado): activada de forma predeterminada • Clear (Desactivado) • PPI Bypass for Enable Commands (Omisión PPI para los comandos activados) • PPI Bypass for Disabled Commands (Omisión PPI para los comandos desactivados) • Attestation enable (Activar certificado): activada de forma predeterminada • Key storage enable (Activar almacenamiento de claves): activada de forma predeterminada • SHA-256: activada de forma predeterminada • Disabled (Desactivado) • Enabled (Activado): activada de forma predeterminada <p>NOTA: Para actualizar o desactualizar TPM 2.0, descargue la herramienta de contenedor de TPM (software).</p>
Computrace	<p>Permite activar o desactivar el software opcional Computrace. Las opciones son:</p> <ul style="list-style-type: none"> • Deactivate (Desactivar) • Disable (Deshabilitar) • Activate (Activar): activada de forma predeterminada <p>NOTA: Las opciones Activate (Activar) y Disable (Desactivar) activan o desactivan esta función de forma permanente y ya no se podrá realizar ningún cambio.</p>
CPU XD Support	<p>Permite habilitar el modo Execute Disable (Deshabilitación de ejecución) del procesador.</p> <p>Enable CPU XD Support (Activar soporte CPU XD): activada de forma predeterminada</p>
OROM Keyboard Access	<p>Permite establecer una opción para entrar en las pantallas de configuración de ROM opcional usando teclas de acceso directo durante el inicio. Las opciones son:</p> <ul style="list-style-type: none"> • Enabled (Activado) • One Time Enable (Activado por una vez) • Disable (Deshabilitar) <p>Configuración predeterminada: activado</p>
Admin Setup Lockout	<p>Permite impedir que los usuarios entren en el programa de configuración cuando hay establecida una contraseña de administrador.</p>



Opción	Descripción
	Configuración predeterminada: la opción está activada.
Bloqueo de contraseña maestra	Esta opción está activada de forma predeterminada.

Opciones de la pantalla Secure Boot (Inicio seguro)

Opción	Descripción
Secure Boot Enable	<p>Esta opción activa o desactiva la característica de Inicio seguro.</p> <ul style="list-style-type: none"> · Disabled (Desactivado) · Enabled (Activado) <p>Configuración predeterminada: Enabled (Activado)</p>
Expert Key Management	<p>Le permite manipular las bases de datos con clave de seguridad solo si el sistema se encuentra en Custom Mode (Modo personalizado). La opción Enable Custom Mode (Activar modo personalizado) está desactivada de manera predeterminada. Las opciones son:</p> <ul style="list-style-type: none"> · PK (activada de manera predeterminada) · KEK · db · dbx <p>Si activa la opción Modo personalizado, aparecerán las opciones relevantes para PK, KEK, db y dbx. Las opciones son:</p> <ul style="list-style-type: none"> · Save to File: guarda la clave en un archivo seleccionado por el usuario. · Replace from File: reemplaza la clave actual con una clave de un archivo seleccionado por el usuario. · Append from File: agrega una clave a la base de datos actual a partir de un archivo seleccionado por el usuario. · Delete: elimina la clave seleccionada. · Reset All Keys: restablece la configuración predeterminada. · Delete All Keys: elimina todas las claves. <p>NOTA: Si desactiva la opción Modo personalizado, todos los cambios realizados se eliminarán y las claves se restablecerán a la configuración predeterminada.</p>

Opciones de la pantalla de extensiones de protección del software Intel

Opción	Descripción
Intel SGX Enable	<p>Este campo especifica que proporcione un entorno seguro para ejecutar código o guardar información confidencial en el contexto del sistema operativo principal. Las opciones son:</p> <ul style="list-style-type: none"> · Disabled (Desactivado) · Enabled (Activado) <p>Configuración predeterminada: Enabled (Activado)</p>

Opción	Descripción
Enclave Memory Size	<p>Esta opción establece el Tamaño de la memoria de enclave de reserva SGX. Las opciones son las siguientes: Las opciones son:</p> <ul style="list-style-type: none"> · 32 MB · 64 MB · 128 MB: activado de forma predeterminada

Opciones de la pantalla Performance (Rendimiento)

Opción	Descripción
Multi-Core Support	<p>Este campo especifica si el proceso tiene uno o todos los núcleos activados. El rendimiento de algunas aplicaciones mejora si se utilizan más núcleos. Esta opción está activada de forma predeterminada. Permite activar o deshabilitar la compatibilidad multinúcleo del procesador. El procesador instalado admite dos núcleos. Si activa la compatibilidad multinúcleo, se activan dos núcleos. Si deshabilita la compatibilidad multinúcleo, se activa un núcleo.</p> <ul style="list-style-type: none"> · Enable Multi-Core Support (Habilitar compatibilidad multinúcleo) <p>Configuración predeterminada: la opción está activada.</p>
Intel SpeedStep	<p>Permite habilitar o deshabilitar la función Intel SpeedStep.</p> <ul style="list-style-type: none"> · Enable Intel SpeedStep (Habilitar Intel SpeedStep) <p>Configuración predeterminada: la opción está activada.</p>
C-States Control	<p>Permite activar o desactivar los estados de reposo adicionales del procesador.</p> <ul style="list-style-type: none"> · C states (Estados C) <p>Configuración predeterminada: la opción está activada.</p>
Intel TurboBoost	<p>Permite habilitar o deshabilitar el modo Intel TurboBoost del procesador.</p> <ul style="list-style-type: none"> · Enable Intel TurboBoost (Habilitar Intel TurboBoost) <p>Configuración predeterminada: la opción está activada.</p>
HyperThread Control (Control hyper-thread)	<p>Permite activar o desactivar Hyper-Threading en el procesador.</p> <ul style="list-style-type: none"> · Disabled (Desactivado) · Enabled (Activado) <p>Configuración predeterminada: Enabled (Activado).</p>

Opciones de la pantalla Administración de la alimentación

Opción	Descripción
Comportamiento de CA	<p>Permite habilitar o deshabilitar el encendido automático del equipo cuando se conecta un adaptador de CA.</p> <p>Configuración predeterminada: la opción Wake on AC (Activación al conectar a CA) no está seleccionada.</p>



Opción	Descripción
Auto On Time	<p>Le permite establecer la hora en que el equipo debe encenderse automáticamente. Las opciones son: Las opciones son:</p> <ul style="list-style-type: none"> · Disabled (Desactivado) · Every Day (Todos los días) · Weekdays (Días de la semana) · Select Days (Días seleccionados) <p>Configuración predeterminada: Disabled (Desactivado)</p>
USB Wake Support	<p>Permite habilitar dispositivos USB para activar el sistema desde el modo de espera.</p> <p>NOTA: Esta función solo está operativa cuando está conectado el adaptador de CA. Si se desconecta el adaptador de corriente alterna durante el modo de espera, la configuración del sistema quitará la alimentación de todos los puertos USB para ahorrar batería.</p> <ul style="list-style-type: none"> · Enable USB Wake Support (Activar compatibilidad para activación USB) · Wake on Dell USB-C dock (Acoplamiento para activación USB-C de Dell) <p>Configuración predeterminada: la opción está desactivada.</p>
Wireless Radio Control	<p>Le permite activar o desactivar la función que cambia automáticamente entre redes por cable e inalámbricas sin depender de la conexión física.</p> <ul style="list-style-type: none"> · Control WLAN Radio (Controlar radio WLAN) · Control WWAN Radio (Controlar radio WWAN) <p>Configuración predeterminada: las opciones están desactivadas.</p>
Wake on WLAN	<p>Permite activar o desactivar la función que activa el equipo desde el estado de apagado mediante una señal de la LAN.</p> <ul style="list-style-type: none"> · Disabled (Desactivado) · LAN Only (Solo LAN) · WLAN Only (Sólo WLAN) · LAN or WLAN (LAN o WLAN) <p>Configuración predeterminada: Disabled (Desactivado)</p>
Block Sleep	<p>Esta opción permite bloquear entrar en estado de reposo (estado S3) en el ambiente del sistema operativo.</p> <p>Block Sleep (S3 state) (Bloquear reposo, estado S3)</p> <p>Configuración predeterminada: la opción está desactivada.</p>
Cambio máximo	<p>Esta opción permite minimizar el consumo de energía de CA durante los momentos de alimentación pico del día. Después de activar esta opción, el sistema solo se ejecuta con batería, incluso si el adaptador de CA está conectado.</p> <ul style="list-style-type: none"> · Enable Peak Shift (Activar turno de horas pico) · Set battery threshold (Establecer umbral de la batería) del 15 % al 100 %: el valor predeterminado activado es 15 %
Configuración de carga de batería avanzada	<p>Esta opción le permite maximizar el estado de la batería. Si se activa esta opción, el sistema utiliza el algoritmo estándar de carga y otras técnicas durante las horas de inactividad para mejorar el estado de la batería.</p>

Opción	<p>Descripción</p> <p>Disabled (Desactivado)</p> <p>Configuración predeterminada: Disabled (Desactivado)</p>
Configuración de carga de batería principal	<p>Permite seleccionar el modo de carga de la batería. Las opciones son:</p> <ul style="list-style-type: none"> · Adaptive (Adaptable): (opción activada de manera predeterminada) · Standard (Estándar): Carga completamente la batería en una frecuencia estándar. · ExpressCharge (Carga rápida): La batería se carga durante un período más breve mediante la tecnología de carga rápida de Dell. Esta opción está activada de manera predeterminada. · Primarily AC use (Uso principal de CA) · Personalizado <p>Si se selecciona esta opción, también puede configurar Custom Charge Start (Inicio de carga personalizada) y Custom Charge Stop (Parada de carga personalizada).</p> <p>ⓘ NOTA: Puede que no todos los modos de carga estén disponibles para todas las baterías. Para activar esta opción, se debe deshabilitar la opción Configuración avanzada de carga de la batería.</p>
Modo de suspensión	<ul style="list-style-type: none"> · OS Automatic selection (Selección automática de sistema operativo) (opción activada de manera predeterminada) <p>Force S3</p>
Type-C connector power (Alimentación del conector tipo C)	<ul style="list-style-type: none"> · 7,5 vatios · 15 vatios (opción activada de manera predeterminada)

Opciones de la pantalla Comportamiento durante la POST

Opción	<p>Descripción</p>
Adapter Warnings	<p>Permite habilitar o deshabilitar los mensajes de aviso del programa de configuración del sistema (BIOS) cuando se utilizan determinados adaptadores de corriente.</p> <p>Configuración predeterminada: Enable Adapter Warnings (Activar avisos de adaptador)</p>
Teclado numérico (integrado)	<p>Esta opción permite elegir entre dos métodos para activar el teclado numérico que está integrado en el teclado interno.</p> <ul style="list-style-type: none"> · Fn Key Only (Tecla Fn solamente) (opción predeterminada) · By Numlock <p>ⓘ NOTA: Cuando se ejecuta el programa de configuración, esta opción no tiene efecto alguno. La configuración funciona en el modo "Fn Key Only".</p>
Mouse/Touchpad	<p>Le permite definir la forma en que el sistema maneja la entrada del ratón y la superficie táctil. Las opciones son:</p> <ul style="list-style-type: none"> · Serial Mouse (Ratón de serie) · PS2 Mouse (Ratón PS2) · Touchpad/PS-2 Mouse (Superficie táctil/ratón PS-2): esta opción está activada de forma predeterminada.



Opción	Descripción
Activar Bloq Num.	Permite habilitar o deshabilitar la opción de Bloq Num cuando se inicia el equipo. Enable Network (Habilitar red). Esta opción está activada de forma predeterminada.
Emulación de la tecla Fn	Permite establecer la opción cuando se usa la tecla <Bloq Despl> para simular la función de la tecla <Fn>. Enable Fn Key Emulation (Activar emulación de tecla Fn) (valor predeterminado)
Opciones de bloqueo de Fn	Permite que la combinación de teclas de acceso rápido Fn + Esc alterne el comportamiento principal de las teclas F1 a F12 entre sus funciones estándares y secundarias. Si desactiva esta opción, no podrá cambiar dinámicamente el comportamiento principal de estas teclas. Las opciones posibles son: <ul style="list-style-type: none"> • Lock Mode Disable/Standard (Bloquear modo activado/estándar) (activada de manera predeterminada) • Lock Mode Enable/Secondary (Modo de bloqueo activado/secundario)
Tecla de acceso rápido MEBx	Permite especificar si la función de tecla de acceso directo MEBx se debe activar durante el inicio del sistema. Configuración predeterminada: Enable MEBx Hotkey (Activar tecla de acceso directo MEBx)
Fastboot	Le permite acelerar el proceso de inicio al omitir algunos de los pasos de compatibilidad. Las opciones son: <ul style="list-style-type: none"> • Minimal (Mínimo) • Thorough (completo) (opción activada de manera predeterminada) • Automático
Extended BIOS POST Time	Le permite crear una demora adicional previa al inicio. Las opciones son: <ul style="list-style-type: none"> • 0 seconds (0 segundos) (opción activada de manera predeterminada). • 5 seconds (5 segundos) • 10 seconds (10 segundos)
Security audit (Auditoría de seguridad)	<ul style="list-style-type: none"> • Desactivar la aparición de la pantalla de auditoría de seguridad (opción no activada)
Full Screen Log (Registro de pantalla completa)	<ul style="list-style-type: none"> • Activar el registro de pantalla completa (opción no activada)
Warnings and errors (Avisos y errores)	<ul style="list-style-type: none"> • Mostrar los avisos y errores (opción activada de manera predeterminada) • Continuar con avisos • Continuar con los avisos y errores

Capacidad de administración

Opción	Descripción
MEBX Hotkey	Permite especificar si la función de tecla de acceso directo MEBx se debe activar durante el inicio del sistema. <ul style="list-style-type: none"> • Disabled (Desactivado) • Enabled (Activado) Configuración predeterminada: Disabled (Desactivado)

Opción	Descripción
For USB provision	La opción para activar el aprovisionamiento USB no está seleccionada de manera predeterminada

Opciones de la pantalla Virtualization support (Compatibilidad con virtualización)

Opción	Descripción
Virtualization	Permite habilitar o deshabilitar la función Intel Virtualization Technology. Enable Intel Virtualization Technology (Habilitar tecnología de virtualización de Intel) (opción predeterminada).
VT for Direct I/O	Activa o desactiva el uso por parte del monitor de máquina virtual (VMM) de otras funciones de hardware adicionales proporcionadas por la tecnología Intel® Virtualization para E/S directa. Enable VT for Direct I/O (Activar VT para E/S directa) (habilitado de manera predeterminada)
Trusted Execution	Esta opción especifica si un monitor de máquina virtual medido (MVMM) puede utilizar las capacidades de hardware adicionales proporcionadas por la tecnología Intel Trusted Execution. La tecnología de virtualización TPM y la tecnología de virtualización para E/S directas deberán activarse para usar esta función. Trusted Execution (Ejecución de confianza): desactivado de forma predeterminada.

Opciones de la pantalla Wireless (Inalámbrico)

Opción	Descripción
Interruptor de conexión inalámbrica	Permite elegir los dispositivos inalámbricos que se pueden controlar mediante el conmutador inalámbrico. Las opciones son: <ul style="list-style-type: none"> · WWAN · GPS (en el módulo WWAN) · WLAN/WiGig · Bluetooth <p>Todas las opciones están activadas de forma predeterminada.</p> <p>NOTA: En el caso de WLAN y WiGig, los controles de activación o desactivación están vinculados y no se pueden activar o desactivar independientemente.</p>
Activar dispositivo inalámbrico	Permite activar o desactivar los dispositivos inalámbricos internos: <ul style="list-style-type: none"> · WWAN/GPS · WLAN/WiGig · Bluetooth <p>Todas las opciones están activadas de forma predeterminada.</p>

NOTA: El número IMEI para WWAN se puede encontrar en la caja exterior o en la tarjeta WWAN.



Opciones de la pantalla Maintenance (Mantenimiento)

Opción	Descripción
Service Tag	Muestra la etiqueta de servicio del equipo.
Asset Tag	Permite crear una etiqueta de inventario del sistema si todavía no hay una etiqueta de inventario definida. De forma predeterminada, esta opción no está definida.
BIOS Downgrade	Este campo controla la actualización del firmware del sistema a las revisiones anteriores. La opción 'Allow BIOS downgrade' (Permitir degradación del BIOS) está activada de manera predeterminada.
Data Wipe	Este campo les permite a los usuarios eliminar de forma segura los datos de todos los dispositivos de almacenamiento interno. La opción 'Wipe on Next boot' (Borrar en el siguiente inicio) no está activada de manera predeterminada. A continuación, se muestra una lista de los dispositivos afectados: <ul style="list-style-type: none">• Internal SATA HDD/SSD (HDD/SSD SATA interna)• SDD SATA M.2 interna• SDD PCIe M.2 interna• Internal eMMC
BIOS Recovery	Esta opción permite al usuario realizar una recuperación de ciertas condiciones de BIOS dañado a partir de los archivos de recuperación en la unidad de disco duro principal del usuario o en una clave USB externa. <ul style="list-style-type: none">• BIOS Recovery from Hard Drive (Recuperación del BIOS desde la unidad de disco duro) (opción activada de manera predeterminada)• Always perform integrity check (Realizar siempre verificación de integridad) (opción activada de manera predeterminada)

Opciones de la pantalla System Logs (Registros del sistema)

Opción	Descripción
BIOS Events	Permite ver y borrar eventos de la POST del programa de configuración del sistema (BIOS).
Eventos térmicos	Le permite ver y borrar eventos (térmicos) de la configuración del sistema.
Eventos de alimentación	Le permite ver y borrar eventos (de alimentación) de la configuración del sistema.

Actualización del BIOS en Windows

Se recomienda actualizar el BIOS (configuración del sistema) si se sustituye la placa base o si hay una actualización disponible. Con computadoras portátiles, asegúrese de que la batería de la computadora esté totalmente cargada y conectada a un enchufe de corriente.

NOTA: Si BitLocker está activado, se debe deshabilitar antes de actualizar el BIOS del sistema y, a continuación, se debe volver a habilitar después de completada la actualización del BIOS.

- 1 Reinicie la computadora.
- 2 Vaya a Dell.com/support.
 - Escriba la **Service Tag (etiqueta de servicio)** o **Express Service Code (código de servicio rápido)** y haga clic en **Submit (enviar)**.
 - Haga clic en **Detect Product** (Detectar producto) y siga las instrucciones que aparecen en la pantalla.
- 3 Si no puede detectar o encontrar la etiqueta de servicio, haga clic en **Choose from all products** (Elegir entre todos los productos).
- 4 Elija la categoría **Products** (Producto) de la lista.



NOTA: Seleccione la categoría adecuada para llegar a la página del producto.

- 5 Seleccione el modelo del equipo y aparecerá la página **Product Support (Soporte técnico del producto)** de su equipo.
- 6 Haga clic en **Get drivers (Obtener controladores)** y, luego, en **(Obtener controladores)** (Controladores y descargas). Se abre la sección de Controladores y descargas.
- 7 Haga clic en **Find it myself (Buscar yo mismo)**.
- 8 Haga clic en **BIOS** para ver las versiones del BIOS.
- 9 Identifique el archivo del BIOS más reciente y haga clic en **Download (Descargar)**.
- 10 Seleccione su método de descarga preferido en la ventana **Please select your download method below (Seleccione el método de descarga a continuación)** y haga clic en **Download File (Descargar archivo)**. Aparecerá la ventana **File Download (Descarga de archivos)**.
- 11 Haga clic en **Save (Guardar)** para guardar el archivo en su equipo.
- 12 Haga clic en **Run (ejecutar)** para instalar las configuraciones del BIOS actualizado en su equipo. Siga las instrucciones que aparecen en pantalla.

NOTA: Se recomienda no actualizar la versión del BIOS para más de 3 revisiones. Por ejemplo: si desea actualizar el BIOS de 1.0 a 7.0, instale primero la versión 4.0 y, a continuación, la versión 7.0 .

Contraseña del sistema y de configuración

Puede crear una contraseña del sistema y una contraseña de configuración para proteger su equipo.

Tipo de contraseña	Descripción
Contraseña del sistema	Es la contraseña que debe introducir para iniciar sesión en el sistema.
Contraseña de configuración	Es la contraseña que debe introducir para acceder y realizar cambios a la configuración de BIOS del equipo.

PRECAUCIÓN: Las funciones de contraseña ofrecen un nivel básico de seguridad para los datos del equipo.

PRECAUCIÓN: Cualquier persona puede tener acceso a los datos almacenados en el equipo si no se bloquea y se deja desprotegido.

NOTA: El equipo se envía con la función de contraseña de configuración y de sistema desactivada.

Asignación de contraseña del sistema y de configuración

Puede asignar una nueva **contraseña del sistema** solo cuando el estado se encuentra en **Not Set (No establecido)**.

Para acceder a System Setup (Configuración del sistema), presione <F2> inmediatamente después del encendido o el reinicio.

- 1 En la pantalla **System BIOS (BIOS del sistema)** o **System Setup (Configuración del sistema)**, seleccione **Security (Seguridad)** y presione <Intro>. Aparece la pantalla **Security (Seguridad)**.
- 2 Seleccione **System Password (Contraseña del sistema)** y cree una contraseña en el campo **Enter the new password (Introduzca la nueva contraseña)**. Utilice las siguientes pautas para asignar la contraseña del sistema:
 - Una contraseña puede tener hasta 32 caracteres.
 - La contraseña puede contener números del 0 al 9.
 - Solo se permiten letras en minúsculas. Las mayúsculas no están permitidas.
 - Solo se permiten los siguientes caracteres especiales: espacio, ("), (+), (,), (-), (.), (/), (:), ([), (\), (]), (`).
- 3 Introduzca la contraseña del sistema que especificó anteriormente en el campo **Confirm new password (Confirmar nueva contraseña)** y haga clic en **OK (Aceptar)**.



- 4 Presione Esc y aparecerá un mensaje para que guarde los cambios.
- 5 Presione Y para guardar los cambios.
El equipo se reiniciará.

Eliminación o modificación de una contraseña del sistema y de configuración existente

Asegúrese de que el **Password Status (Estado de la contraseña)** esté Desbloqueado en Configuración del sistema, antes de intentar eliminar o modificar la contraseña existente del sistema y/o de la configuración. No se puede eliminar ni modificar una contraseña existente de sistema o de configuración si **Password Status (Estado de la contraseña)** está en Locked (Bloqueado).
Para acceder a la Configuración del sistema, presione F2 inmediatamente después del encendido o el reinicio.

- 1 En la pantalla **System BIOS (BIOS del sistema)** o **System Setup (Configuración del sistema)**, seleccione **System Security (Seguridad del sistema)** y presione Intro.
Aparecerá la ventana **System Security (Seguridad del sistema)**.
- 2 En la pantalla **System Security (Seguridad del sistema)**, compruebe que la opción **Password Status (Estado de la contraseña)** está en modo **Unlocked (Desbloqueado)**.
- 3 Seleccione **System Password (Contraseña del sistema)**, modifique o elimine la contraseña del sistema existente y presione Intro o Tab.
- 4 Seleccione **Setup Password (Contraseña de configuración)**, modifique o elimine la contraseña de configuración existente y presione Intro o Tab.

NOTA: Si cambia la contraseña del sistema y/o de la configuración, vuelva a introducir la nueva contraseña cuando se le solicite. Si elimina la contraseña del sistema y/o de la configuración, confirme la eliminación cuando se le solicite.

- 5 Presione Esc y aparecerá un mensaje para que guarde los cambios.
- 6 Presione "Y" para guardar los cambios y salir de System Setup (Configuración del sistema).
El equipo se reiniciará.

Especificaciones técnicas

NOTA: Las ofertas pueden variar según la región. Las especificaciones siguientes son únicamente las que deben incluirse por ley con el envío del equipo. Para obtener más información sobre la configuración del equipo, haga clic en la Ayuda y soporte técnico de su sistema operativo de Windows y seleccione la opción para ver información sobre el equipo.

Temas:

- [Especificaciones del procesador](#)
- [Especificaciones del sistema](#)
- [Especificaciones de la memoria](#)
- [Especificaciones de vídeo](#)
- [Características de audio](#)
- [Especificaciones de la batería](#)
- [Especificaciones del adaptador de CA](#)
- [Opciones de acoplamiento](#)
- [Especificaciones de puertos y conectores](#)
- [Especificaciones de comunicación](#)
- [Especificaciones de la cámara](#)
- [Especificaciones de la superficie táctil](#)
- [Especificaciones de la pantalla](#)
- [Especificaciones físicas](#)
- [Especificaciones ambientales](#)

Especificaciones del procesador

Función	Especificación
Tipos	Intel Core i3/i5/i7 de 7.ª generación

Especificaciones del sistema

Función	Especificación
Conjunto de chips	Integrado en el procesador
Amplitud del bus de DRAM	64 bits
EPROM flash	SPI 128 Mbits
bus de PCIE	100 MHz
Frecuencia de bus externo	DMI 3.0: 8 GT/s




Especificaciones de la memoria

Función	Especificación
Conector de memoria	Dos ranuras SODIMM
Capacidad de la memoria	4 GB, 8 GB, 16 GB y 32 GB
Tipo de memoria	DDR4 SDRAM: 2133 MHz
Memoria mínima	4 GB
Memoria máxima	32 GB

Especificaciones de vídeo

Función	Especificación
Tipo	Integrado en la placa base
Controladora UMA	Tarjeta de gráficos Intel HD 620 integrada
Compatible con pantalla externa	<ul style="list-style-type: none">· En el sistema: eDP (pantalla interna), HDMI· Puerto Tipo C opcional: VGA, DisplayPort 1.2, DVI y Thunderbolt

 **NOTA:** Compatible con VGA, DisplayPort, HDMI a través de la estación de acoplamiento.

Características de audio

Función	Especificación
Tipos	Audio de alta definición de cuatro canales
Controladora	Realtek ALC3246
Conversión estereofónica	24 bits (de analógico a digital y de digital a analógico)
Interfaz interna	Audio de alta definición
Interfaz externa	entrada de micrófono, auriculares y auriculares estéreo, conector combinado
Altavoces	2
Amplificador de altavoz interno	2 W (RMS) por canal
Controles de volumen	Teclas de acceso rápido

Especificaciones de la batería

Función	Especificación
Tipo	<ul style="list-style-type: none">· Batería prismática de litio de 3 celdas con ExpressCharge

Función	Especificación
	· Batería prismática de litio de 4 celdas con ExpressCharge

42 Whr (3 celdas):

Longitud	200,5 mm (7,89")
Anchura	95,9 mm (3,78")
Altura	5,7 mm (0,22")
Peso	185 g (0,41 lb)
Voltaje	11,4 V CC

60 Whr (4 celdas):

Longitud	238 mm (9,37")
Anchura	95,9 mm (3,78")
Altura	5,7 mm (0,22")
Peso	270 g (0,6 lb)
Voltaje	7,6 V CC
Vida útil	300 ciclos de carga/descarga

Intervalo de temperatura

En funcionamiento

- Carga: de 0 °C a 50 °C (de 32 °F a 158 °F)
- Descarga: de 0 °C a 70 °C (de 32 °F a 122 °F)

Sin funcionamiento De -20 °C a 65 °C (de 4 °F a 149 °F)

Batería de tipo botón Batería de tipo botón de litio CR2032 de 3 V

Especificaciones del adaptador de CA

Función	Especificación
Tipo	65 W o 90 W
Tensión de entrada	De 100 V CA a 240 V CA
Corriente de entrada (máxima)	1,7 A/2,5 A
Frecuencia de entrada	De 50 Hz a 60 Hz
Intensidad de salida	3,34 A/4,62 A
Tensión nominal de salida	19,5 V CC
Peso	230 g (65 W) y 320 g (90 W)
Dimensiones	22 x 66 x 106 mm (65 W) y 22 x 66 x 130 mm (90 W)
Intervalo de temperatura (en funcionamiento)	De 0 °C a 40 °C (de 32 °F a 104 °F)



Función	Especificación
Intervalo de temperatura (sin funcionamiento)	De -40 °C a 70 °C (de -40 °F a 158 °F)

Opciones de acoplamiento

NOTA: Las estaciones de acoplamiento se venden por separado.

Opciones	
	<ul style="list-style-type: none"> · Dell Dock WD15 · Dell Dock Stand DS1000 · Dell Thunderbolt Dock TB16 · Dell Wireless Dock WLD15 (requiere la instalación opcional de Intel Tri-Band Wireless-AC 18265 WiGig + Wi-Fi + BT4.28)

Especificaciones de puertos y conectores

Función	Especificación
Audio	entrada de micrófono, auriculares y auriculares estéreo, conector combinado
Video (Vídeo)	HDMI 1.4
Adaptador de red	Un conector RJ-45
USB	<ul style="list-style-type: none"> · Dos USB 3.0 · Un puerto USB 3.0 con PowerShare · Un DisplayPort a través de USB Tipo C (Thunderbolt 3 opcional)
Lector de tarjetas de memoria	Un conector Micro-SD 4.0
Tarjeta del micro módulo de identidad de suscripciones (uSIM)	Uno
Puerto de acoplamiento	Ninguno NOTA: Acoplamiento de cable disponible.
Tarjeta ExpressCard	Ninguno
Adaptador de CA	Uno
Lector de tarjetas inteligentes	Uno (opcional)

Especificaciones de comunicación

Características	Especificación
Adaptador de red	Ethernet 10/100/1000 Mb/s (RJ-45)
Inalámbrica	Red de área local inalámbrica interna (WLAN), red de área amplia inalámbrica (WWAN), WiGig.

Especificaciones de la cámara

NOTA: Los sistemas con pantallas FHD también se envían con una cámara IR opcional compatible con la función Windows Hello.

Función	Especificación
Tipo	Enfoque fijo HD
Tipo de sensor	Tecnología del sensor CMOS
Velocidad de imágenes	Hasta 30 fotogramas por segundo
Resolución de vídeo	1280 x 720 píxeles (0,92 MP)

Especificaciones de la superficie táctil

Función	Especificación
Área activa:	
Eje X	99,50 mm
Eje Y	53,0 mm
Resolución de posición X/Y	X: 1048 cpp; Y: 984 cpp
Multitáctil	Gestos configurables de un solo dedo y de varios dedos

Especificaciones de la pantalla

Función	Especificación
Tipo: 14"	WLED HD antirreflejo (no táctil)
Luminancia	200 nits
Altura	205,60 mm (8,09 pulg.)
Anchura	320,90 mm (12,63 pulg.)
Diagonal	355,6 mm (14,0 pulgadas)
Resolución máxima	1366 x 768
Megapíxeles	1,05
Píxeles por pulgada (PPI)	112
Relación de contraste (mínima)	300:2
Frecuencia de actualización	60 Hz
Ángulos de visualización máximo (horizontal)	+/- 40°



Función	Especificación
Ángulos de visualización máximo (vertical)	+10/-30°
Separación entre píxeles	0,2265 x 0,2265 mm
Tipo: 14":	FHD antirreflejo (no táctil)
Luminancia	300 nits
Altura	205,60 mm (8,09 pulg.)
Anchura	302,9 mm (12,63 pulgadas)
Diagonal	355,6 mm (14,0 pulgadas)
Resolución máxima	1920 x 1080
Megapíxeles	2,07
Píxeles por pulgada (PPI)	157
Relación de contraste (mínima)	600:1
Frecuencia de actualización	60 Hz
Ángulos de visualización máximo (horizontal)	+/- 80°
Ángulos de visualización máximo (vertical)	+/- 80°
Separación entre píxeles	0,161 x 0,161 mm

Función	Especificación
Tipo: 14"	IPDS FHD antirreflejo (táctil)
Luminancia	270 nits
Altura	205,05 mm (8,07 pulgadas)
Anchura	327,8 mm (12,90 pulgadas)
Diagonal	355,6 mm (14,0 pulgadas)
Resolución máxima	1920 x 1080
Megapíxeles	2,07
Píxeles por pulgada (PPI)	157
Relación de contraste (mínima)	600:1
Frecuencia de actualización	60 Hz

Función	Especificación
Ángulos de visualización máximo (horizontal)	+/- 80°
Ángulos de visualización máximo (vertical)	+/- 80°
Separación entre píxeles	0,161 x 0,161 mm
Tipo: 14":	QHD antirreflejo (táctil)
Luminancia	270
Altura	206,6 mm (8,13 pulgadas)
Anchura	327,8 mm (12,90 pulgadas)
Diagonal	355,6 mm (14 pulgadas)
Resolución máxima	2560 x 1440
Megapíxeles	3,68
Píxeles por pulgada (PPI)	210
Relación de contraste (mínima)	600:1
Frecuencia de actualización	60 Hz
Ángulos de visualización máximo (horizontal)	+/- 80°
Ángulos de visualización máximo (vertical)	+/- 80°
Separación entre píxeles	0 1209 x 0,1209 mm

Especificaciones físicas

Función	Especificación
Altura de la parte frontal (no táctil)	11,58 mm (0,45 pulgadas)
Altura de la parte posterior (no táctil)	18,41 mm (0,72 pulgadas)
Altura de la parte posterior (táctil)	18,41 mm (0,72 pulgadas)
Anchura	331 mm (13,03 pulgadas)
Profundidad	220,9 mm (8,69 pulgadas)
Peso (no táctil con batería de 3 celdas)	1,36 kg (3,01 lb)



Especificaciones ambientales

Temperatura	Especificaciones
En funcionamiento	De 0 °C a 60 °C (de 32 °F a 140 °F)
Almacenamiento	De -51 °C a 71 °C (de - 59 °F a 159 °F)
Humedad relativa (máxima)	Especificaciones
En funcionamiento	De 10 % a 90 % (sin condensación)
Almacenamiento	De 5 % a 95 % (sin condensación)
Altitud (máxima)	Especificaciones
En funcionamiento	De -15,2 m a 3048 m (de -50 pies a 10 000 pies) De 0 °C a 35 °C
Sin funcionamiento	De -15,24 m a 10 668 m (de -50 pies a 35 000 pies)
Nivel de contaminación atmosférica	G2 o menos, de acuerdo con ISA-S71.04-1985

Programa de configuración del sistema

Temas:

- Secuencia de inicio
- Teclas de navegación
- Opciones de configuración del sistema
- Opciones de la pantalla General (General)
- Opciones de la pantalla System Configuration (Configuración del sistema)
- Opciones de la pantalla Video (Vídeo)
- Opciones de la pantalla Security (Seguridad)
- Opciones de la pantalla Secure Boot (Inicio seguro)
- Opciones de la pantalla de extensiones de protección del software Intel
- Opciones de la pantalla Performance (Rendimiento)
- Opciones de la pantalla Administración de la alimentación
- Opciones de la pantalla Comportamiento durante la POST
- Capacidad de administración
- Opciones de la pantalla Virtualization support (Compatibilidad con virtualización)
- Opciones de la pantalla Wireless (Inalámbrico)
- Opciones de la pantalla Maintenance (Mantenimiento)
- Opciones de la pantalla System Logs (Registros del sistema)
- Actualización del BIOS en Windows
- Contraseña del sistema y de configuración

Secuencia de inicio

La secuencia de arranque le permite omitir el orden de dispositivos de arranque definido en la configuración del sistema y arrancar directamente desde un dispositivo específico (por ejemplo, la unidad óptica o la unidad de disco duro). Durante la autopruueba de encendido (POST), cuando aparezca el logotipo de Dell, podrá hacer lo siguiente:

- Acceder al programa de configuración del sistema al presionar la tecla F2
- Activar el menú de inicio de una vez al presionar la tecla F12

El menú de arranque de una vez muestra los dispositivos desde los que puede arrancar, incluida la opción de diagnóstico. Las opciones del menú de arranque son las siguientes:

- Unidad extraíble (si está disponible)
- Unidad STXXXX

 **NOTA: XXX denota el número de la unidad SATA.**

- Unidad óptica (si está disponible)
- Diagnóstico

 **NOTA: Al elegir Diagnósticos, aparecerá la pantalla Diagnósticos de ePSA.**

La pantalla de secuencia de inicio también muestra la opción de acceso a la pantalla de la configuración del sistema.



Teclas de navegación

NOTA: Para la mayoría de las opciones de configuración del sistema, se registran los cambios efectuados, pero no se aplican hasta que se reinicia el sistema.

Teclas	Navegación
Flecha hacia arriba	Se desplaza al campo anterior.
Flecha hacia abajo	Se desplaza al campo siguiente.
Intro	Permite introducir un valor en el campo seleccionado, si se puede, o seguir el vínculo del campo.
Barra espaciadora	Amplía o contrae una lista desplegable, si procede.
Lengüeta	Se desplaza a la siguiente área de enfoque.

NOTA: Solo para el explorador de gráficos estándar.

Esc Cambia a la página anterior hasta visualizar la pantalla principal. Si presiona la tecla Esc en la pantalla principal, aparecerá un mensaje que le solicitará guardar los cambios y reiniciar el sistema.

Opciones de configuración del sistema

NOTA: Los elementos listados en esta sección aparecerán o no en función de la computadora portátil y de los dispositivos instalados.

Opciones de la pantalla General (General)

En esta sección se enumeran las principales características de hardware del equipo.

Opción	Descripción
Información del sistema	<p>En esta sección se enumeran las principales características de hardware del equipo.</p> <ul style="list-style-type: none">System Information (Información del sistema): muestra la versión del BIOS, etiqueta de servicio, etiqueta de activo, etiqueta de propiedad, fecha de propiedad, fecha de fabricación, el código de servicio rápido y la actualización de firmware con firma (opción activada de manera predeterminada).Memory Information (Información de la memoria): muestra la memoria instalada, la memoria disponible, la velocidad de la memoria, el modo de canales de memoria, la tecnología de memoria, el tamaño del DIMM A y el tamaño del DIMM B.Processor Information (Información del procesador): muestra el tipo de procesador, el recuento de núcleos, el ID del procesador, la velocidad de reloj actual, la velocidad de reloj mínima, la velocidad de reloj máxima, la caché del procesador L2, la caché del procesador L3, la capacidad de HT y la tecnología de 64 bits.Device Information (Información del dispositivo): muestra el M.2 SATA, el M.2 PCIe SSD-0, la dirección MAC de la LOM, la dirección MAC de acceso directo, la controladora de vídeo, la versión del BIOS de vídeo, la memoria de vídeo, el tipo de panel, la resolución nativa, la controladora de audio, el dispositivo Wi-Fi, el dispositivo WiGig, el dispositivo de telefonía móvil y el dispositivo Bluetooth.
Información de la batería	Muestra el estado de la batería y si el adaptador de CA está instalado.
Boot Sequence	<p>Le permite cambiar el orden en el que el equipo busca un sistema operativo.</p> <ul style="list-style-type: none">Diskette Drive (Unidad de disquete)Internal HDD (Disco duro interno)USB Storage Device (Dispositivo de almacenamiento USB)CD/DVD/CD-RW Drive (Unidad de CD/DVD/CD-RW)

Opción	Descripción
	<ul style="list-style-type: none"> Onboard NIC (NIC incorporada)
Opciones de secuencia de inicio	<ul style="list-style-type: none"> Windows boot manager (Administrador de inicio de Windows) WindowsIns
Opciones de la lista de inicio	<ul style="list-style-type: none"> Legacy (Heredado) UEFI (opción seleccionada de manera predeterminada)
Opciones de inicio avanzadas	Esta opción permite cargar la ROM de opción heredada. De manera predeterminada, la opción Enable Legacy Option ROMs (Activar ROM de opción heredada) está deshabilitada. La opción Enable Attempt Legacy Boot (Activar intento de inicio heredado) está desactivada de manera predeterminada.
UEFI boot path security (Seguridad de ruta de inicio UEFI)	<ul style="list-style-type: none"> Always, except internal HDD (Siempre, excepto HDD interna) Always (Siempre) Never (Nunca)
Date/Time	Permite modificar la fecha y la hora.

Opciones de la pantalla System Configuration (Configuración del sistema)

Opción	Descripción
Integrated NIC	Permite configurar la controladora de red integrada. Las opciones son: <ul style="list-style-type: none"> Disabled (Desactivado) Enabled (Activado) Enable UEFI network stack: (Activar pila de red UEFI): esta opción está activada de forma predeterminada. Enabled w/PXE (Habilitado con PXE)
Parallel Port	Permite configurar el puerto paralelo de la estación de acoplamiento. Las opciones son: <ul style="list-style-type: none"> Disabled (Desactivado) AT: esta opción está activada de forma predeterminada. PS2 ECP
Serial Port	Permite configurar el puerto serie integrado. Las opciones son: <ul style="list-style-type: none"> Disabled (Desactivado) COM1: esta opción está activada de forma predeterminada. COM2 COM3 COM4
SATA Operation	Permite configurar la controladora de la unidad de disco duro SATA interna. Las opciones son: <ul style="list-style-type: none"> Disabled (Desactivado) AHCI



Opción	<p>Descripción</p> <ul style="list-style-type: none"> RAID On (RAID activada): esta opción está activada de forma predeterminada.
Drives	<p>Permite configurar las unidades SATA integradas. Todas las unidades están activadas de manera predeterminada. Las opciones son:</p> <ul style="list-style-type: none"> SATA-0 M.2 PCI-e SSD-0 SATA-2
SMART Reporting	<p>Este campo controla si se informa de los errores de la unidad de disco duro para unidades integradas durante el inicio del sistema. Esta tecnología es parte de la especificación SMART (Tecnología de informes y análisis de automonitoreo). Esta opción está desactivada de forma predeterminada.</p> <ul style="list-style-type: none"> Enable SMART Reporting (Activar informe SMART)
Configuración de USB	<p>Esta es una característica opcional.</p> <p>Este campo configura la controladora USB integrada. Si la opción Boot Support (Compatibilidad de arranque) está activada, el sistema puede arrancar desde cualquier tipo de dispositivo de almacenamiento masivo USB (unidad de disco duro, llave de memoria, unidad de disquete).</p> <p>Si el puerto USB está activado, el dispositivo conectado al puerto está activado y disponible para el sistema operativo.</p> <p>Si el puerto USB está desactivado, el sistema operativo no podrá ver ningún dispositivo que se le conecte.</p> <p>Las opciones son:</p> <ul style="list-style-type: none"> Enable USB Boot Support (Activar compatibilidad de arranque desde USB): activada de forma predeterminada Enable the Thunderbolt ports (Activar los puertos Thunderbolt): activada de forma predeterminada Always Allow dell docks (Siempre permitir acoplamiento de Dell): activada de forma predeterminada Enable External USB Port (Activar puerto USB externo): activada de forma predeterminada Activar compatibilidad de inicio Thunderbolt Enable Thunderbolt (and PCIE behind TBT) Preboot (Activar preinicio Thunderbolt [y PCIE tras TBT]) (opción activada de manera predeterminada) Security level-No security (Nivel de seguridad: sin seguridad) Security level-User configuration (Nivel de seguridad: configuración del usuario): habilitado de manera predeterminada Security level-Secure connect (Nivel de seguridad: conexión segura) Security level- Display port only (Nivel de seguridad: Mostrar puerto solamente) <p>NOTA: El teclado y el mouse USB funcionan siempre en la configuración del BIOS, independientemente de esta configuración.</p>
USB PowerShare	<p>Este campo configura el comportamiento de la función USB PowerShare. Esta opción le permite cargar dispositivos externos mediante el uso de la batería del sistema almacenada a través del puerto USB PowerShare. Esta opción está desactivada de forma predeterminada.</p>
Audio	<p>Este campo activa o desactiva el controlador de audio integrado. De manera predeterminada, la opción Enable Audio (Activar audio) esta seleccionada. Las opciones son:</p> <ul style="list-style-type: none"> Enable Microphone (Activar micrófono): activado de forma predeterminada Enable Internal Speaker (Activar altavoz interno): activado de forma predeterminada
Keyboard Illumination	<p>Este campo permite elegir el modo de funcionamiento de la función de iluminación del teclado. El nivel de brillo del teclado puede ser del 0 % al 100 %. Las opciones son:</p>

Opción	Descripción
Keyboard Backlight with AC	<ul style="list-style-type: none"> · Disabled (Desactivado): activado de forma predeterminada · Dim (50 %) · Bright (Brillante) <p>La opción Keyboard Backlight with AC (Retroiluminación del teclado con CA) no afecta a la función de iluminación del teclado principal. La Iluminación del teclado seguirá siendo compatible con los distintos niveles de iluminación. Este campo tiene efecto cuando la retroiluminación está activada. Esta opción está activada de forma predeterminada.</p>
Keyboard Backlight Timeout on AC	<p>La opción Keyboard Backlight Timeout (Espera de retroiluminación del teclado) se atenúa con la opción CA. La función de iluminación del teclado principal no se ve afectada. La Iluminación del teclado seguirá siendo compatible con los distintos niveles de iluminación. Este campo tiene efecto cuando la retroiluminación está activada. Las opciones son:</p> <ul style="list-style-type: none"> · 5 sec (5 segundos) · 10 s: activada de forma predeterminada · 15 s · 30 s · 1 m · 5 m · 15 m · Never (Nunca)
Keyboard Backlight Timeout on Battery	<p>El tiempo de espera de retroiluminación del teclado se atenúa con la opción de batería. La función de iluminación del teclado principal no se ve afectada. La Iluminación del teclado seguirá siendo compatible con los distintos niveles de iluminación. Este campo tiene efecto cuando la retroiluminación está activada. Las opciones son:</p> <ul style="list-style-type: none"> · 5 sec (5 segundos) · 10 s: activada de forma predeterminada · 15 s · 30 s · 1 m · 5 m · 15 m · Never (Nunca)
Pantalla táctil	<p>Controla si la pantalla está activada o desactivada. Esta opción está activada de forma predeterminada.</p>
Unobtrusive Mode	<p>Cuando esta opción está activada, al pulsar Fn+F7 se apagan todas las emisiones de luz y sonido en el sistema. Para reanudar el funcionamiento normal, pulse Fn+F7 nuevamente. Esta opción está desactivada de forma predeterminada.</p>
Miscellaneous Devices	<p>Permite activar o desactivar los siguientes dispositivos:</p> <ul style="list-style-type: none"> · Enable Camera (Activar cámara) (opción activada de manera predeterminada) · Secure Digital (SD) card (Tarjeta Secure Digital [SD]): activada de forma predeterminada · Secure Digital (SD) card boot (Arranque de tarjeta Secure Digital [SD]) · Secure Digital (SD) card read-only-mode (Modo de solo lectura de la tarjeta Secure Digital [SD])



Opciones de la pantalla Video (Vídeo)

Opción	Descripción
Brillo LCD	Permite ajustar el brillo en función de la fuente de energía: On Battery (Batería) u On AC (CA). El brillo de la pantalla LCD no depende de la batería ni del adaptador de CA. Se puede ajustar mediante el control deslizante.

NOTA: La configuración de vídeo solo estará visible cuando haya instalada una tarjeta de vídeo en el sistema.

Opciones de la pantalla Security (Seguridad)

Opción	Descripción
Admin Password	<p>Permite establecer, cambiar o eliminar la contraseña de administrador.</p> <p>NOTA: La contraseña de administrador debe establecerse antes que la contraseña del sistema o unidad de disco duro. Al eliminar la contraseña de administrador, se elimina automáticamente la contraseña del sistema.</p> <p>NOTA: Los cambios de contraseña realizados correctamente se aplican de forma inmediata.</p> <p>Configuración predeterminada: sin establecer</p>
System Password	<p>Permite definir, cambiar o eliminar la contraseña del sistema.</p> <p>NOTA: Los cambios de contraseña realizados correctamente se aplican de forma inmediata.</p> <p>Configuración predeterminada: sin establecer</p>
Internal HDD-2 Password	<p>Permite definir, cambiar o eliminar la contraseña de administrador.</p> <p>NOTA: Los cambios de contraseña realizados correctamente se aplican de forma inmediata.</p> <p>Configuración predeterminada: sin establecer</p>
Strong Password	<p>Permite establecer como obligatoria la opción de establecer siempre contraseñas seguras.</p> <p>Configuración predeterminada: la opción Enable Strong Password (Activar contraseña segura) no está seleccionada.</p> <p>NOTA: Si se ha activado la contraseña segura, las contraseñas de administrador y del sistema deben contener como mínimo un carácter en mayúscula y un carácter en minúscula, y deben tener una longitud mínima de 8 caracteres.</p>
Password Configuration	<p>Le permite especificar la longitud mínima y máxima de las contraseñas del administrador y del sistema.</p> <ul style="list-style-type: none">min-4 (mínimo de 4): de manera predeterminada; si desea cambiarla, puede aumentar el número.max-32 (máximo de 32): puede reducir el número.
Password Bypass	<p>Permite activar o desactivar el permiso para omitir las contraseñas del sistema y de la unidad de disco duro interna, cuando están establecidas. Las opciones son:</p> <ul style="list-style-type: none">Disabled (Desactivado)Reboot bypass (Omisión de reinicio) <p>Configuración predeterminada: Disabled (Desactivado)</p>

Opción	Descripción
Password Change	<p>Permite habilitar el permiso para deshabilitar las contraseñas del sistema y de la unidad de disco duro si se ha establecido la contraseña de administrador.</p> <p>Configuración predeterminada: la opción Allow Non-Admin Password Changes (Permitir cambios en las contraseñas que no sean de administrador) está seleccionada.</p>
Non-Admin Setup Changes	<p>Le permite determinar si los cambios en la opción de configuración están permitidos cuando está establecida una contraseña de administrador. Si está desactivada, las opciones de configuración están bloqueadas por la contraseña de administrador.</p> <p>La opción "allow wireless switch changes" (Permitir cambios de manera inalámbrica) no está seleccionada de manera predeterminada.</p>
TPM 2.0 Security	<p>Le permite activar el módulo de plataforma segura (TPM) durante la POST. Las opciones son:</p> <ul style="list-style-type: none"> • UEFI capsule Firmware updates (Actualizaciones de firmware de cápsula UEFI): activadas de manera predeterminada • TPM On (TPM habilitado): activada de forma predeterminada • Clear (Desactivado) • PPI Bypass for Enable Commands (Omisión PPI para los comandos activados) • PPI Bypass for Disabled Commands (Omisión PPI para los comandos desactivados) • Attestation enable (Activar certificado): activada de forma predeterminada • Key storage enable (Activar almacenamiento de claves): activada de forma predeterminada • SHA-256: activada de forma predeterminada • Disabled (Desactivado) • Enabled (Activado): activada de forma predeterminada <p>NOTA: Para actualizar o desactualizar TPM 2.0, descargue la herramienta de contenedor de TPM (software).</p>
Computrace	<p>Permite activar o desactivar el software opcional Computrace. Las opciones son:</p> <ul style="list-style-type: none"> • Deactivate (Desactivar) • Disable (Deshabilitar) • Activate (Activar): activada de forma predeterminada <p>NOTA: Las opciones Activate (Activar) y Disable (Desactivar) activan o desactivan esta función de forma permanente y ya no se podrá realizar ningún cambio.</p>
CPU XD Support	<p>Permite habilitar el modo Execute Disable (Deshabilitación de ejecución) del procesador.</p> <p>Enable CPU XD Support (Activar soporte CPU XD): activada de forma predeterminada</p>
OROM Keyboard Access	<p>Permite establecer una opción para entrar en las pantallas de configuración de ROM opcional usando teclas de acceso directo durante el inicio. Las opciones son:</p> <ul style="list-style-type: none"> • Enabled (Activado) • One Time Enable (Activado por una vez) • Disable (Deshabilitar) <p>Configuración predeterminada: activado</p>
Admin Setup Lockout	<p>Permite impedir que los usuarios entren en el programa de configuración cuando hay establecida una contraseña de administrador.</p>



Opción	Descripción
	Configuración predeterminada: la opción está activada.

Bloqueo de contraseña maestra	Esta opción está activada de forma predeterminada.
-------------------------------	--

Opciones de la pantalla Secure Boot (Inicio seguro)

Opción	Descripción
Secure Boot Enable	Esta opción activa o desactiva la característica de Inicio seguro .

- Disabled (Desactivado)
- Enabled (Activado)

Configuración predeterminada: Enabled (Activado)

Expert Key Management	Le permite manipular las bases de datos con clave de seguridad solo si el sistema se encuentra en Custom Mode (Modo personalizado). La opción Enable Custom Mode (Activar modo personalizado) está desactivada de manera predeterminada. Las opciones son:
------------------------------	---

- PK (activada de manera predeterminada)
- KEK
- db
- dbx

Si activa la opción **Modo personalizado**, aparecerán las opciones relevantes para **PK, KEK, db y dbx**. Las opciones son:

- **Save to File:** guarda la clave en un archivo seleccionado por el usuario.
- **Replace from File:** reemplaza la clave actual con una clave de un archivo seleccionado por el usuario.
- **Append from File:** agrega una clave a la base de datos actual a partir de un archivo seleccionado por el usuario.
- **Delete:** elimina la clave seleccionada.
- **Reset All Keys:** restablece la configuración predeterminada.
- **Delete All Keys:** elimina todas las claves.

NOTA: Si desactiva la opción **Modo personalizado**, todos los cambios realizados se eliminarán y las claves se restablecerán a la configuración predeterminada.

Opciones de la pantalla de extensiones de protección del software Intel

Opción	Descripción
Intel SGX Enable	Este campo especifica que proporcione un entorno seguro para ejecutar código o guardar información confidencial en el contexto del sistema operativo principal. Las opciones son:

- Disabled (Desactivado)
- Enabled (Activado)

Configuración predeterminada: Enabled (Activado)

Opción	Descripción
Enclave Memory Size	<p>Esta opción establece el Tamaño de la memoria de enclave de reserva SGX. Las opciones son las siguientes: Las opciones son:</p> <ul style="list-style-type: none"> · 32 MB · 64 MB · 128 MB: activado de forma predeterminada

Opciones de la pantalla Performance (Rendimiento)

Opción	Descripción
Multi-Core Support	<p>Este campo especifica si el proceso tiene uno o todos los núcleos activados. El rendimiento de algunas aplicaciones mejora si se utilizan más núcleos. Esta opción está activada de forma predeterminada. Permite activar o deshabilitar la compatibilidad multinúcleo del procesador. El procesador instalado admite dos núcleos. Si activa la compatibilidad multinúcleo, se activan dos núcleos. Si deshabilita la compatibilidad multinúcleo, se activa un núcleo.</p> <ul style="list-style-type: none"> · Enable Multi-Core Support (Habilitar compatibilidad multinúcleo) <p>Configuración predeterminada: la opción está activada.</p>
Intel SpeedStep	<p>Permite habilitar o deshabilitar la función Intel SpeedStep.</p> <ul style="list-style-type: none"> · Enable Intel SpeedStep (Habilitar Intel SpeedStep) <p>Configuración predeterminada: la opción está activada.</p>
C-States Control	<p>Permite activar o desactivar los estados de reposo adicionales del procesador.</p> <ul style="list-style-type: none"> · C states (Estados C) <p>Configuración predeterminada: la opción está activada.</p>
Intel TurboBoost	<p>Permite habilitar o deshabilitar el modo Intel TurboBoost del procesador.</p> <ul style="list-style-type: none"> · Enable Intel TurboBoost (Habilitar Intel TurboBoost) <p>Configuración predeterminada: la opción está activada.</p>
HyperThread Control (Control hyper-thread)	<p>Permite activar o desactivar Hyper-Threading en el procesador.</p> <ul style="list-style-type: none"> · Disabled (Desactivado) · Enabled (Activado) <p>Configuración predeterminada: Enabled (Activado).</p>

Opciones de la pantalla Administración de la alimentación

Opción	Descripción
Comportamiento de CA	<p>Permite habilitar o deshabilitar el encendido automático del equipo cuando se conecta un adaptador de CA.</p> <p>Configuración predeterminada: la opción Wake on AC (Activación al conectar a CA) no está seleccionada.</p>



Opción	Descripción
Auto On Time	<p>Le permite establecer la hora en que el equipo debe encenderse automáticamente. Las opciones son: Las opciones son:</p> <ul style="list-style-type: none"> · Disabled (Desactivado) · Every Day (Todos los días) · Weekdays (Días de la semana) · Select Days (Días seleccionados) <p>Configuración predeterminada: Disabled (Desactivado)</p>
USB Wake Support	<p>Permite habilitar dispositivos USB para activar el sistema desde el modo de espera.</p> <p>NOTA: Esta función solo está operativa cuando está conectado el adaptador de CA. Si se desconecta el adaptador de corriente alterna durante el modo de espera, la configuración del sistema quitará la alimentación de todos los puertos USB para ahorrar batería.</p> <ul style="list-style-type: none"> · Enable USB Wake Support (Activar compatibilidad para activación USB) · Wake on Dell USB-C dock (Acoplamiento para activación USB-C de Dell) <p>Configuración predeterminada: la opción está desactivada.</p>
Wireless Radio Control	<p>Le permite activar o desactivar la función que cambia automáticamente entre redes por cable e inalámbricas sin depender de la conexión física.</p> <ul style="list-style-type: none"> · Control WLAN Radio (Controlar radio WLAN) · Control WWAN Radio (Controlar radio WWAN) <p>Configuración predeterminada: las opciones están desactivadas.</p>
Wake on WLAN	<p>Permite activar o desactivar la función que activa el equipo desde el estado de apagado mediante una señal de la LAN.</p> <ul style="list-style-type: none"> · Disabled (Desactivado) · LAN Only (Solo LAN) · WLAN Only (Sólo WLAN) · LAN or WLAN (LAN o WLAN) <p>Configuración predeterminada: Disabled (Desactivado)</p>
Block Sleep	<p>Esta opción permite bloquear entrar en estado de reposo (estado S3) en el ambiente del sistema operativo.</p> <p>Block Sleep (S3 state) (Bloquear reposo, estado S3)</p> <p>Configuración predeterminada: la opción está desactivada.</p>
Cambio máximo	<p>Esta opción permite minimizar el consumo de energía de CA durante los momentos de alimentación pico del día. Después de activar esta opción, el sistema solo se ejecuta con batería, incluso si el adaptador de CA está conectado.</p> <ul style="list-style-type: none"> · Enable Peak Shift (Activar turno de horas pico) · Set battery threshold (Establecer umbral de la batería) del 15 % al 100 %: el valor predeterminado activado es 15 %
Configuración de carga de batería avanzada	<p>Esta opción le permite maximizar el estado de la batería. Si se activa esta opción, el sistema utiliza el algoritmo estándar de carga y otras técnicas durante las horas de inactividad para mejorar el estado de la batería.</p>

Opción	<p>Descripción</p> <p>Disabled (Desactivado)</p> <p>Configuración predeterminada: Disabled (Desactivado)</p>
Configuración de carga de batería principal	<p>Permite seleccionar el modo de carga de la batería. Las opciones son:</p> <ul style="list-style-type: none"> · Adaptive (Adaptable): (opción activada de manera predeterminada) · Standard (Estándar): Carga completamente la batería en una frecuencia estándar. · ExpressCharge (Carga rápida): La batería se carga durante un período más breve mediante la tecnología de carga rápida de Dell. Esta opción está activada de manera predeterminada. · Primarily AC use (Uso principal de CA) · Personalizado <p>Si se selecciona esta opción, también puede configurar Custom Charge Start (Inicio de carga personalizada) y Custom Charge Stop (Parada de carga personalizada).</p> <p>ⓘ NOTA: Puede que no todos los modos de carga estén disponibles para todas las baterías. Para activar esta opción, se debe deshabilitar la opción Configuración avanzada de carga de la batería.</p>
Modo de suspensión	<ul style="list-style-type: none"> · OS Automatic selection (Selección automática de sistema operativo) (opción activada de manera predeterminada) <p>Force S3</p>
Type-C connector power (Alimentación del conector tipo C)	<ul style="list-style-type: none"> · 7,5 vatios · 15 vatios (opción activada de manera predeterminada)

Opciones de la pantalla Comportamiento durante la POST

Opción	<p>Descripción</p>
Adapter Warnings	<p>Permite habilitar o deshabilitar los mensajes de aviso del programa de configuración del sistema (BIOS) cuando se utilizan determinados adaptadores de corriente.</p> <p>Configuración predeterminada: Enable Adapter Warnings (Activar avisos de adaptador)</p>
Teclado numérico (integrado)	<p>Esta opción permite elegir entre dos métodos para activar el teclado numérico que está integrado en el teclado interno.</p> <ul style="list-style-type: none"> · Fn Key Only (Tecla Fn solamente) (opción predeterminada) · By Numlock <p>ⓘ NOTA: Cuando se ejecuta el programa de configuración, esta opción no tiene efecto alguno. La configuración funciona en el modo "Fn Key Only".</p>
Mouse/Touchpad	<p>Le permite definir la forma en que el sistema maneja la entrada del ratón y la superficie táctil. Las opciones son:</p> <ul style="list-style-type: none"> · Serial Mouse (Ratón de serie) · PS2 Mouse (Ratón PS2) · Touchpad/PS-2 Mouse (Superficie táctil/ratón PS-2): esta opción está activada de forma predeterminada.

Opción	Descripción
Activar Bloq Num.	Permite habilitar o deshabilitar la opción de Bloq Num cuando se inicia el equipo. Enable Network (Habilitar red). Esta opción está activada de forma predeterminada.
Emulación de la tecla Fn	Permite establecer la opción cuando se usa la tecla <Bloq Despl> para simular la función de la tecla <Fn>. Enable Fn Key Emulation (Activar emulación de tecla Fn) (valor predeterminado)
Opciones de bloqueo de Fn	Permite que la combinación de teclas de acceso rápido Fn + Esc alterne el comportamiento principal de las teclas F1 a F12 entre sus funciones estándares y secundarias. Si desactiva esta opción, no podrá cambiar dinámicamente el comportamiento principal de estas teclas. Las opciones posibles son: <ul style="list-style-type: none"> • Lock Mode Disable/Standard (Bloquear modo activado/estándar) (activada de manera predeterminada) • Lock Mode Enable/Secondary (Modo de bloqueo activado/secundario)
Tecla de acceso rápido MEBx	Permite especificar si la función de tecla de acceso directo MEBx se debe activar durante el inicio del sistema. Configuración predeterminada: Enable MEBx Hotkey (Activar tecla de acceso directo MEBx)
Fastboot	Le permite acelerar el proceso de inicio al omitir algunos de los pasos de compatibilidad. Las opciones son: <ul style="list-style-type: none"> • Minimal (Mínimo) • Thorough (completo) (opción activada de manera predeterminada) • Automático
Extended BIOS POST Time	Le permite crear una demora adicional previa al inicio. Las opciones son: <ul style="list-style-type: none"> • 0 seconds (0 segundos) (opción activada de manera predeterminada). • 5 seconds (5 segundos) • 10 seconds (10 segundos)
Security audit (Auditoría de seguridad)	<ul style="list-style-type: none"> • Desactivar la aparición de la pantalla de auditoría de seguridad (opción no activada)
Full Screen Log (Registro de pantalla completa)	<ul style="list-style-type: none"> • Activar el registro de pantalla completa (opción no activada)
Warnings and errors (Avisos y errores)	<ul style="list-style-type: none"> • Mostrar los avisos y errores (opción activada de manera predeterminada) • Continuar con avisos • Continuar con los avisos y errores

Capacidad de administración

Opción	Descripción
MEBX Hotkey	Permite especificar si la función de tecla de acceso directo MEBx se debe activar durante el inicio del sistema. <ul style="list-style-type: none"> • Disabled (Desactivado) • Enabled (Activado) Configuración predeterminada: Disabled (Desactivado)

Opción	Descripción
For USB provision	La opción para activar el aprovisionamiento USB no está seleccionada de manera predeterminada

Opciones de la pantalla Virtualization support (Compatibilidad con virtualización)

Opción	Descripción
Virtualization	Permite habilitar o deshabilitar la función Intel Virtualization Technology. Enable Intel Virtualization Technology (Habilitar tecnología de virtualización de Intel) (opción predeterminada).
VT for Direct I/O	Activa o desactiva el uso por parte del monitor de máquina virtual (VMM) de otras funciones de hardware adicionales proporcionadas por la tecnología Intel® Virtualization para E/S directa. Enable VT for Direct I/O (Activar VT para E/S directa) (habilitado de manera predeterminada)
Trusted Execution	Esta opción especifica si un monitor de máquina virtual medido (MVMM) puede utilizar las capacidades de hardware adicionales proporcionadas por la tecnología Intel Trusted Execution. La tecnología de virtualización TPM y la tecnología de virtualización para E/S directas deberán activarse para usar esta función. Trusted Execution (Ejecución de confianza): desactivado de forma predeterminada.

Opciones de la pantalla Wireless (Inalámbrico)

Opción	Descripción
Interruptor de conexión inalámbrica	Permite elegir los dispositivos inalámbricos que se pueden controlar mediante el conmutador inalámbrico. Las opciones son: <ul style="list-style-type: none"> · WWAN · GPS (en el módulo WWAN) · WLAN/WiGig · Bluetooth <p>Todas las opciones están activadas de forma predeterminada.</p> <p>NOTA: En el caso de WLAN y WiGig, los controles de activación o desactivación están vinculados y no se pueden activar o desactivar independientemente.</p>
Activar dispositivo inalámbrico	Permite activar o desactivar los dispositivos inalámbricos internos: <ul style="list-style-type: none"> · WWAN/GPS · WLAN/WiGig · Bluetooth <p>Todas las opciones están activadas de forma predeterminada.</p>

NOTA: El número IMEI para WWAN se puede encontrar en la caja exterior o en la tarjeta WWAN.



Opciones de la pantalla Maintenance (Mantenimiento)

Opción	Descripción
Service Tag	Muestra la etiqueta de servicio del equipo.
Asset Tag	Permite crear una etiqueta de inventario del sistema si todavía no hay una etiqueta de inventario definida. De forma predeterminada, esta opción no está definida.
BIOS Downgrade	Este campo controla la actualización del firmware del sistema a las revisiones anteriores. La opción 'Allow BIOS downgrade' (Permitir degradación del BIOS) está activada de manera predeterminada.
Data Wipe	Este campo les permite a los usuarios eliminar de forma segura los datos de todos los dispositivos de almacenamiento interno. La opción 'Wipe on Next boot' (Borrar en el siguiente inicio) no está activada de manera predeterminada. A continuación, se muestra una lista de los dispositivos afectados: <ul style="list-style-type: none">• Internal SATA HDD/SSD (HDD/SSD SATA interna)• SDD SATA M.2 interna• SDD PCIe M.2 interna• Internal eMMC
BIOS Recovery	Esta opción permite al usuario realizar una recuperación de ciertas condiciones de BIOS dañado a partir de los archivos de recuperación en la unidad de disco duro principal del usuario o en una clave USB externa. <ul style="list-style-type: none">• BIOS Recovery from Hard Drive (Recuperación del BIOS desde la unidad de disco duro) (opción activada de manera predeterminada)• Always perform integrity check (Realizar siempre verificación de integridad) (opción activada de manera predeterminada)

Opciones de la pantalla System Logs (Registros del sistema)

Opción	Descripción
BIOS Events	Permite ver y borrar eventos de la POST del programa de configuración del sistema (BIOS).
Eventos térmicos	Le permite ver y borrar eventos (térmicos) de la configuración del sistema.
Eventos de alimentación	Le permite ver y borrar eventos (de alimentación) de la configuración del sistema.

Actualización del BIOS en Windows

Se recomienda actualizar el BIOS (configuración del sistema) si se sustituye la placa base o si hay una actualización disponible. Con computadoras portátiles, asegúrese de que la batería de la computadora esté totalmente cargada y conectada a un enchufe de corriente.

NOTA: Si BitLocker está activado, se debe deshabilitar antes de actualizar el BIOS del sistema y, a continuación, se debe volver a habilitar después de completada la actualización del BIOS.

- 1 Reinicie la computadora.
- 2 Vaya a Dell.com/support.
 - Escriba la **Service Tag (etiqueta de servicio)** o **Express Service Code (código de servicio rápido)** y haga clic en **Submit (enviar)**.
 - Haga clic en **Detect Product** (Detectar producto) y siga las instrucciones que aparecen en la pantalla.
- 3 Si no puede detectar o encontrar la etiqueta de servicio, haga clic en **Choose from all products** (Elegir entre todos los productos).
- 4 Elija la categoría **Products** (Producto) de la lista.



NOTA: Seleccione la categoría adecuada para llegar a la página del producto.

- 5 Seleccione el modelo del equipo y aparecerá la página **Product Support (Soporte técnico del producto)** de su equipo.
- 6 Haga clic en **Get drivers (Obtener controladores)** y, luego, en **(Obtener controladores)** (Controladores y descargas).
Se abre la sección de Controladores y descargas.
- 7 Haga clic en **Find it myself (Buscar yo mismo)**.
- 8 Haga clic en **BIOS** para ver las versiones del BIOS.
- 9 Identifique el archivo del BIOS más reciente y haga clic en **Download (Descargar)**.
- 10 Seleccione su método de descarga preferido en la ventana **Please select your download method below (Seleccione el método de descarga a continuación)** y haga clic en **Download File (Descargar archivo)**.
Aparecerá la ventana **File Download (Descarga de archivos)**.
- 11 Haga clic en **Save (Guardar)** para guardar el archivo en su equipo.
- 12 Haga clic en **Run (ejecutar)** para instalar las configuraciones del BIOS actualizado en su equipo.
Siga las instrucciones que aparecen en pantalla.

NOTA: Se recomienda no actualizar la versión del BIOS para más de 3 revisiones. Por ejemplo: si desea actualizar el BIOS de 1.0 a 7.0, instale primero la versión 4.0 y, a continuación, la versión 7.0 .

Contraseña del sistema y de configuración

Puede crear una contraseña del sistema y una contraseña de configuración para proteger su equipo.

Tipo de contraseña	Descripción
Contraseña del sistema	Es la contraseña que debe introducir para iniciar sesión en el sistema.
Contraseña de configuración	Es la contraseña que debe introducir para acceder y realizar cambios a la configuración de BIOS del equipo.

PRECAUCIÓN: Las funciones de contraseña ofrecen un nivel básico de seguridad para los datos del equipo.

PRECAUCIÓN: Cualquier persona puede tener acceso a los datos almacenados en el equipo si no se bloquea y se deja desprotegido.

NOTA: El equipo se envía con la función de contraseña de configuración y de sistema desactivada.

Asignación de contraseña del sistema y de configuración

Puede asignar una nueva **contraseña del sistema** solo cuando el estado se encuentra en **Not Set (No establecido)**.

Para acceder a System Setup (Configuración del sistema), presione <F2> inmediatamente después del encendido o el reinicio.

- 1 En la pantalla **System BIOS (BIOS del sistema)** o **System Setup (Configuración del sistema)**, seleccione **Security (Seguridad)** y presione <Intro>.
Aparece la pantalla **Security (Seguridad)**.
- 2 Seleccione **System Password (Contraseña del sistema)** y cree una contraseña en el campo **Enter the new password (Introduzca la nueva contraseña)**.
Utilice las siguientes pautas para asignar la contraseña del sistema:
 - Una contraseña puede tener hasta 32 caracteres.
 - La contraseña puede contener números del 0 al 9.
 - Solo se permiten letras en minúsculas. Las mayúsculas no están permitidas.
 - Solo se permiten los siguientes caracteres especiales: espacio, ("), (+), (.), (-), (.), (/), (:), ([), (\), (]), (`).
- 3 Introduzca la contraseña del sistema que especificó anteriormente en el campo **Confirm new password (Confirmar nueva contraseña)** y haga clic en **OK (Aceptar)**.



- 4 Presione Esc y aparecerá un mensaje para que guarde los cambios.
- 5 Presione Y para guardar los cambios.
El equipo se reiniciará.

Eliminación o modificación de una contraseña del sistema y de configuración existente

Asegúrese de que el **Password Status (Estado de la contraseña)** esté Desbloqueado en Configuración del sistema, antes de intentar eliminar o modificar la contraseña existente del sistema y/o de la configuración. No se puede eliminar ni modificar una contraseña existente de sistema o de configuración si **Password Status (Estado de la contraseña)** está en Locked (Bloqueado). Para acceder a la Configuración del sistema, presione F2 inmediatamente después del encendido o el reinicio.

- 1 En la pantalla **System BIOS (BIOS del sistema)** o **System Setup (Configuración del sistema)**, seleccione **System Security (Seguridad del sistema)** y presione Intro.
Aparecerá la ventana **System Security (Seguridad del sistema)**.
- 2 En la pantalla **System Security (Seguridad del sistema)**, compruebe que la opción **Password Status (Estado de la contraseña)** está en modo **Unlocked (Desbloqueado)**.
- 3 Seleccione **System Password (Contraseña del sistema)**, modifique o elimine la contraseña del sistema existente y presione Intro o Tab.
- 4 Seleccione **Setup Password (Contraseña de configuración)**, modifique o elimine la contraseña de configuración existente y presione Intro o Tab.

NOTA: Si cambia la contraseña del sistema y/o de la configuración, vuelva a introducir la nueva contraseña cuando se le solicite. Si elimina la contraseña del sistema y/o de la configuración, confirme la eliminación cuando se le solicite.

- 5 Presione Esc y aparecerá un mensaje para que guarde los cambios.
- 6 Presione "Y" para guardar los cambios y salir de System Setup (Configuración del sistema).
El equipo se reiniciará.

Solución de problemas

Diagnósticos Enhanced Pre-boot System Assessment (Evaluación del sistema de preinicio ePSA)

Los diagnósticos de ePSA (también conocidos como diagnósticos del sistema) realizan una verificación completa de su hardware. El ePSA está incorporado al BIOS y es ejecutado por el BIOS de manera interna. Los diagnósticos incorporados del sistema ofrecen un conjunto de opciones para determinados dispositivos o grupos de dispositivos, lo que permite:

- Ejecutar pruebas automáticamente o en modo interactivo
- Repetir las pruebas
- Visualizar o guardar los resultados de las pruebas
- Ejecutar pruebas exhaustivas para introducir pruebas adicionales que ofrezcan más información sobre los dispositivos que han presentado fallos
- Ver mensajes de estado que indican si las pruebas se han completado correctamente
- Ver mensajes de error que informan de los problemas que se han encontrado durante las pruebas

⚠ PRECAUCIÓN: Utilice los diagnósticos del sistema para probar sólo su equipo. Si utiliza este programa con otros equipos, es posible que se obtengan mensajes de error o resultados no válidos.

ℹ NOTA: Algunas pruebas para dispositivos específicos requieren de la interacción del usuario. Asegúrese siempre de estar presente en la terminal del equipo cuando se estén realizando las pruebas de diagnóstico.

Ejecución de los diagnósticos de ePSA

- 1 Encienda el equipo.
- 2 Cuando el equipo esté iniciando, presione la tecla <F12> cuando aparezca el logotipo de Dell.
- 3 En la pantalla del menú de inicio, seleccione la opción **Diagnostics (Diagnósticos)**.
Aparece la ventana **Evaluación del sistema previa al arranque mejorada**.
- 4 Haga clic en la tecla de la flecha en la esquina inferior izquierda.
Se muestra la página inicial de diagnósticos.
- 5 Presione la flecha en la esquina inferior derecha para ir a la lista de páginas.
Se enumeran los elementos detectados.
- 6 Si desea ejecutar una prueba de diagnóstico en un dispositivo específico, presione <Esc> y haga clic en **Yes (Sí)** para detener la prueba de diagnóstico.
- 7 Seleccione el dispositivo del panel izquierdo y haga clic en **Run Tests (Ejecutar pruebas)**.
- 8 Si hay algún problema, aparecerán los códigos de error.
Anote el código de error y el número de validación y contáctese con Dell.



Cómo ponerse en contacto con Dell

NOTA: Si no dispone de una conexión a Internet activa, puede encontrar información de contacto en la factura de compra, en el albarán o en el catálogo de productos de Dell.

Dell proporciona varias opciones de servicio y asistencia en línea o telefónica. Puesto que la disponibilidad varía en función del país y del producto, es posible que no pueda disponer de algunos servicios en su área. Si desea ponerse en contacto con Dell para tratar cuestiones relacionadas con las ventas, la asistencia técnica o el servicio de atención al cliente:

- 1 Vaya a **Dell.com/support**.
- 2 Seleccione la categoría de soporte.
- 3 Seleccione su país o región en la lista desplegable **Elija un país o región** que aparece al final de la página.
- 4 Seleccione el enlace de servicio o asistencia apropiado en función de sus necesidades.