

MINI PRINTER TÉRMICA



ANJET 80 MOD. QIT801701



USB



PUERTO ETHERNET



AUTO-CORTE



SERIAL.COM



80MM



300MM/SEG

Por favor lea cuidadosamente antes de usar su equipo y guárdelo para uso de futuras consultas.

MANUAL DE USUARIO

ACERCA DEL MANUAL

Gracias por su compra de la impresora térmica QIT801701.

Este manual puede ayudarle para aprender a usar este producto. Por favor, lea este manual antes de su uso y posterior al uso del producto para resolver cualquier duda que se presente.

Nota

Debido a nuestros constantes esfuerzos para mejorar y actualizar la función y el rendimiento del producto, nuestra empresa se reserva el derecho de cambiar las especificaciones de hardware y software en el manual sin previo aviso.

Si encuentra errores u omisiones en el contenido de este manual, por favor, acuda con su agente de ventas, Gracias.

Sin el permiso previo por escrito de nuestra empresa, el contenido del manual correspondiente adjunto al producto no se debe reproducir, transmitir, transcribir, almacenar, etc.

Declaración

Este producto es un producto de tipo A, puede causar la interferencia de radio en el entorno de vida, en este caso, el usuario debe proteger la interferencia con medidas de protección eficaces.

CONSEJOS DE SEGURIDAD

- No desmonte la impresora sin antes haber leído el manual de usuario.
- La impresora debe instalarse en un lugar sólido para evitar vibraciones o daños por impacto en la impresora.
- No almacene ni utilice la impresora en un entorno de alta temperatura, humedad y contaminación intensa.
- El adaptador de alimentación de la impresora debe estar conectado a la toma de tierra, debe evitar que se conecte a la misma toma de corriente con un equipo de mayor voltaje de tal modo que pueda dañar la impresora.
- Utilice el adaptador de corriente estándar en la impresora.
- Cuando conecte el cable de línea de conexión, asegúrese de que la impresora está cerrada.
- Cuando la impresora está imprimiendo, no abra la tapa del papel, de lo contrario podría causar una situación inesperada e incluso dañar la impresora.
- Después de la impresión, la cabeza de impresión se encontrará en alta temperatura, por favor no lo toque, para evitar quemadura.
- No utilice sustancias como: benceno, disolvente o alcohol para limpiar la carcasa de la impresora. Al mismo tiempo, no utilice productos químicos corrosivos ni detergentes para la limpieza de la impresora, evite daños en la impresora.
- Por favor use el papel de impresión aprobado por nuestra compañía o de recomendación estándar, de lo contrario puede conducir a la mala calidad de impresión, e incluso dañar el núcleo de la impresora.
- Si desea que la tinta de impresión en su ticket permanezca más tiempo, sugerimos que cambie el tipo de papel que le brinde más durabilidad. El tiempo de ahorro de la letra de la impresión de papel de la impresión térmica se relaciona con la calidad del papel de la impresión térmica, si usted quiere imprimir las cuentas a largo plazo de la preservación, elige por favor un papel térmico a largo plazo.
- La impresora sólo es adecuada para utilizarla a una altitud inferior a 2000M.
- La impresora sólo es adecuada para su uso en climas no tropicales.

ÁREA DE APLICACIÓN

- Impresión del sistema POS para caja registradora electrónica.
- Impresión del sistema de transferencias electrónicas.
- Impresión de facturas de portes postales, aviación, civil.
- Consulta e impresión de facturas de sistema de servicios.
- Impresión de facturas de la industria del cualquier sector.
- Impresión de facturas fiscales.

Paquete:

- Mini printer.
- 1 Adaptador de corriente estándar.
- 1 Rollo de papel.
- 1 Cable USB.
- 1 Manual de Usuario.
- 1 Disco de Instalación.

Características de la impresora:

- 300 mm / segundo de alta velocidad de impresión, que mejora la eficiencia de impresión.
- Excelente diseño de estructura impermeable, anti-aceite y anti-polvo.
- Montaje de pared, ideal para ahorrar espacio y utilizarla en cualquier ambiente.
- Función de monitoreo de impresión para evitar la pérdida de cuentas.
- Con la tarjeta Ethernet 100M, conecte la impresora más rápidamente, para evitar perder tickets.
- Recupera la impresión después de la desconexión de red, para evitar la pérdida de información.
- Soporte impresión gráfica de Logotipo.
- Soporte impresión de código de barras 1D y 2D.
- Apoye la orientación de la marca negra y vuelva a imprimir la fuente Grande.
- Soporte de impresión en varios idiomas.
- Múltiples Puertos: Ethernet + USB + COM.
- Servidor WEB incorporado, configura la impresora mediante el navegador.
- Compatible con el modo de instrucciones de impresión ESC / POS.
- Soporte de impresión de sistemas Windows, Linux, Android e IOS.

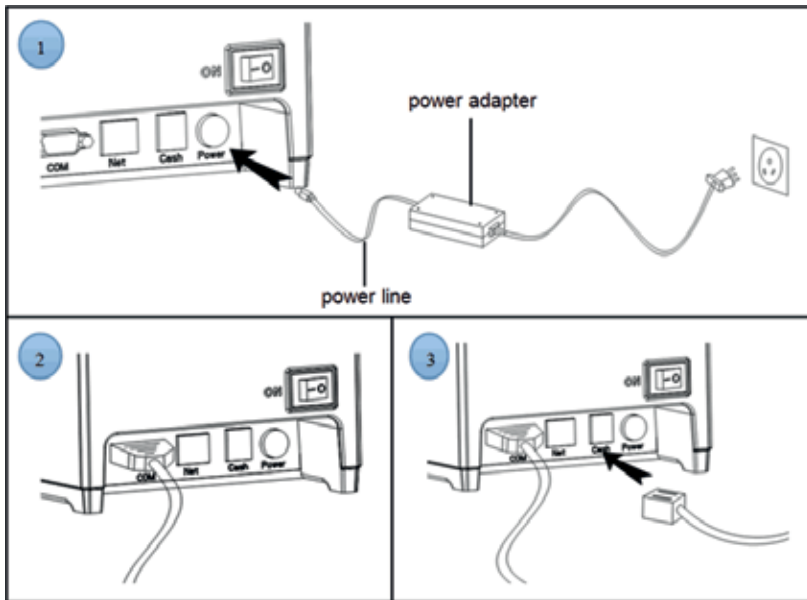
ESPECIFICACIONES

Item		Parametros
Especificaciones de Mini Printer	Metodo de impresión	Thermal Line
	Ancho de impresión	72mm
	Resolución	576 puntos/Línea o 512 Puntos/Línea (8puntos/mm,203dpi)
	Velocidad de impresión	300mm/Segundos
	Interface	Ethernet + USB + COM
	Línea de Espaciado	3.75mm (Puede ajustar el espaciado de línea mediante el comando)
	Línea No.	FontA-48Lines/FontB-64 lines/Simple, Chino Tradicional-24 lines
	Caracter	Estandar Simplificado GB18030 / Fuentes Chinas
	Tamaño de Caracter	ANK character,Font A:1.5×3.0mm (12×24 puntos ;Font B:1.1×2.1mm (9×17 dots) Simplified/Traditional Chinese3.0×3.0mm(24×24 dots)
Caracter del Código de barras	Set Extendido de Caracteres	PC437/Katakana/PC850/PC860/PC863/ PC865/WestEurope/Greek/Hebrew/ EastEurope/Iran/WPC1252/PC866/PC852/ PC858/IranII/Latvian/Arabic/PT151,1251/ PC737/WPC/1257/Thai/Vietnam/PC864/ PC1001/(Latvian)/(PC1001)/(PT151,1251)/ (WPC1257)/(PC864)/(Vietnam)/(Thai)
	Código de Barras	1D bar code : UPC-A/UPC-E/JAN13(EAN13)/JAN8(EAN8)/CODE39/ITF/ CODABAR/CODE93/CODE128 2D barcode : QR CODE
	Impresión de Graficos	Graphics printing Soporta descarga e impresión de mapa de bits
Cortador	Función de Corte	Corte completo / Medio corte
	Tipo	Thermal

	Diámetro	≤80mm
	Método Feed	Feed fácil (Clamshell feed)
Comandos de Impresión	Comandos	ESC/POS
Power	Adaptador de Corriente	Entrada : AC 100 V - 240 V, 50~60 Hz Salida : DC 24 V / 2.5 A
	Salida de Cajón de Dinero	DC 24 V / 1 A
Buffer	Entrada Buffer	2048K bytes
	NV Flash	256K bytes
Características Físicas	Peso 1	.2KG
	Dimensión	186*145*133(MM)
Temperatura Ambiente	En Uso	Temp : 5 ~ 45! , Humidity : 10 ~ 80%
	Sin Uso	Temp : -10 ~ 50! , Humidity : 10 ~ 90% (No dew)
Parámetro de Fiabilidad	Vida de la cabeza de impresión	100KM (print density≤12.5)
	Vida del cortador	1'000,000 de cortes
Software	Driver	Android,IOS, Linux,Win2000,Win2003,WinXP, Win7,Win8,Win8.1

CONEXIÓN DE LA IMPRESORA

- 1.- Conecte el cable del adaptador de alimentación a la interfaz de la fuente de alimentación de la impresora.
- 2.- Conecte el cable de datos a la interfaz de la impresora.
- 3.- Conecte el cable de del cajón de dinero a la interface de la impresora.

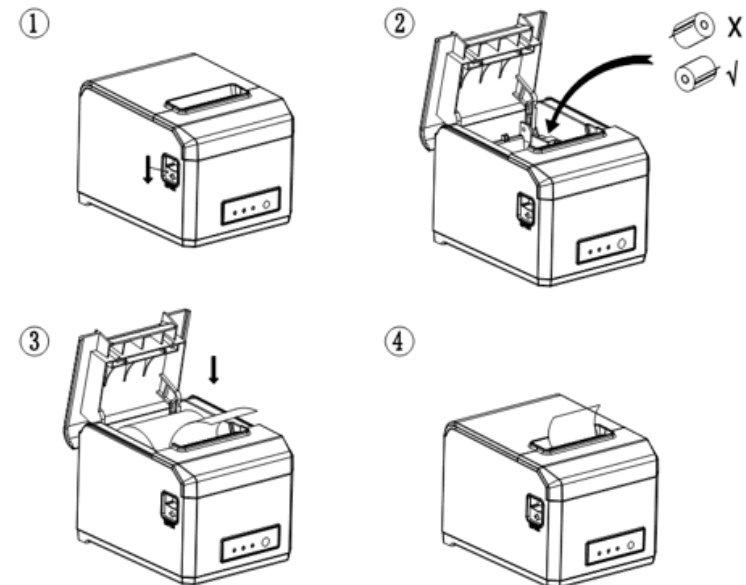


INSTALE EL PAPEL DE IMPRESIÓN

La Impresora térmica QIT801701 usa papel térmico de 80MM, usando el modo fácil es conveniente instalar el papel.

- 1.- Presione el botón de apertura de la cubierta, abra la cubierta de la impresora.
- 2.- Coloque el papel de impresión térmica en el soporte de papel de acuerdo con la siguiente imagen.
- 3.- Saque un poco de papel del compartimiento.
- 4.- Deje un pequeño exceso de papel de impresión.

Nota: tenga cuidado de la dirección del rodillo, si la dirección se encuentra al revés, el contenido no será impreso hacia fuera.



ESTABLECER EL MODO DE IMPRESIÓN (INTERRUPTOR DIP)

Los ajustes del interruptor DIP pueden cambiar el cuchillo de corte de la impresora, el pitido, la densidad de impresión, el idioma, el tamaño de fuente, el ancho de impresión, la velocidad de impresión, etc.

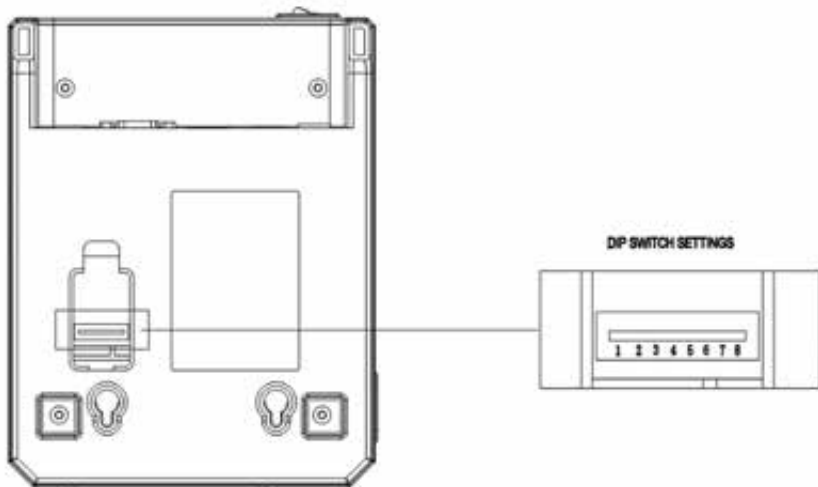


TABLA DE FUNCIONES DE INTERRUPTOR DIP INFERIOR DE LA IMPRESORA

No	Función	Si	No
SW-1	Cortador Automático	Si	No
SW-2	Recordatorio de Alarma	Si	No
SW-3	Densidad de Impresión	Densidad alta	Densidad normal
SW-4	Modo de Idioma	Chino (doble byte)	Idioma extranjero (un solo byte)
SW-5	Número de caracteres por línea	42	48
SW-6	Ancho de Impresión	80MM	58MM
SW-7	Velocidad de Transmisión (COM Puerto válido)		
SW-8			

SW-7	off	off	on	on
SW-8	off	on	off	on
Velocidad de Trasmisión (BPS o bit / seg)	9600	19200	38400	115200

INTERRUPTOR, NOMBRE DEL FEED, INDICADOR Y FUNCIÓN

1.- Interruptor de encendido

El interruptor puede encenderse y apagarse de la fuente de alimentación de la impresora.

2.- FEED

Presione el botón, si mantiene pulsado este botón continuará recibiendo papel del rollo en blanco.

3.- Papel corto (papel)

Este indicador y la luz Error parpadeando al mismo tiempo indican que la impresora no tiene papel, este indicador y la lámpara Error apagada significa que la impresora tiene papel.

4.-Luz de encendido

El indicador luminoso encendido indica que la impresora está conectada a la fuente de alimentación, esta luz apagada indica que la impresora está apagada.

5.- Error luz (Error)

Cuando la impresora no dispone de papel, el sobrecalentamiento del cabezal de impresión, la tapa no está bien cerrada, etc., parpadean las luces indicadoras.

AUTOTEST

El método de autocomprobación de la impresora es el siguiente: cuando la impresora está conectada al adaptador de alimentación, presione la tecla (feed) y abra la impresora al mismo tiempo, suelte el botón después de aproximadamente 2 segundos, la impresora imprimirá el estado actual y los ajustes.

Sistema de números hexadecimales:

Cuando la impresora está conectada al adaptador de alimentación, presione (feed) y abra la impresora al mismo tiempo, suelte el botón después de 6 segundos aproximadamente. La impresora imprimirá las palabras "Dump Hexadecimal"

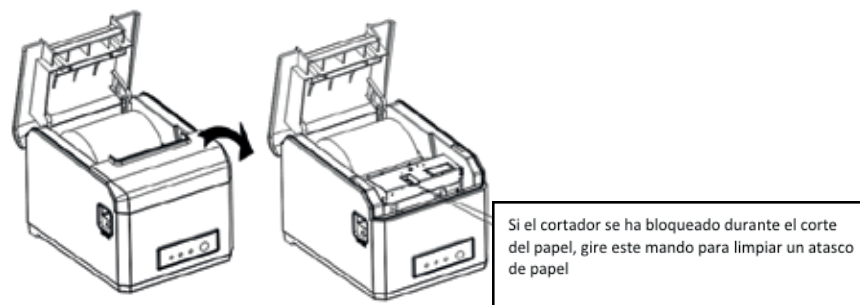
Restauración de la configuración de fábrica de la impresora.

Cuando la impresora está conectada al adaptador de alimentación, pulse la tecla ppress (feed) y abra la alimentación de la impresora al mismo tiempo, suelte el botón después de aproximadamente 10 segundos, la impresora vuelve a los ajustes de fábrica.

Mantenimiento bloqueado del cortador.

Solución 1: Presione el interruptor de encendido para apagar la alimentación de la impresora, reiniciar, dejar que el cortador regrese de nuevo a su posición inicial.

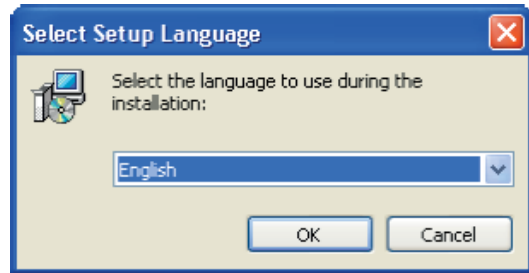
Solución 2: Abra la tapa de la impresora, gire el cabezal de impresión de la herramienta de corte, deje que el cortador regrese a su posición inicial, abra la cubierta e instale el rollo de papel y luego puede imprimir normalmente.



Nota: No forzar la tapa para evitar daños irreversibles en el cabezal de impresión y en el cortador.

INSTALACIÓN DEL DRIVER

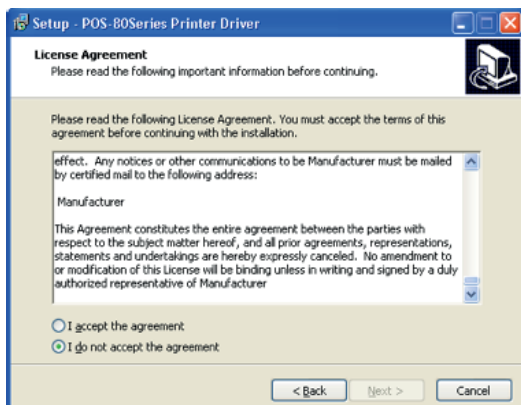
(1) Haga doble click en el archivo del Drive de configuración haga click en "ok"



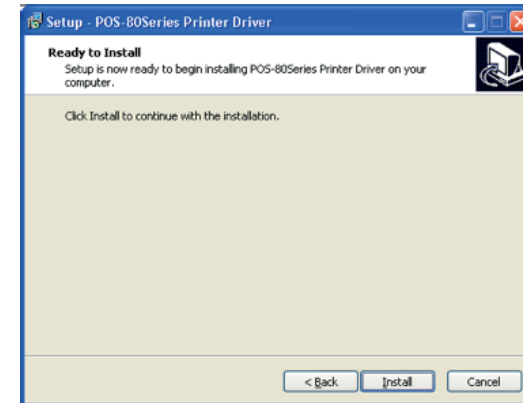
(2) Haga Click en "Siguiente"



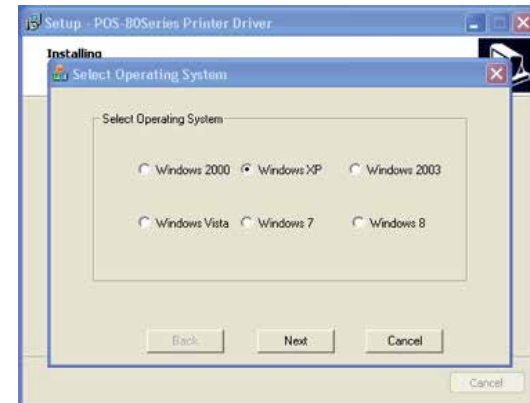
(3) Seleccione "Acepto" y de "click" en Siguiente



(4) Haga "Click" en Instalar



(5) El software de instalación identificará automáticamente la versión del sistema de Windows, haga click en "Siguiente"

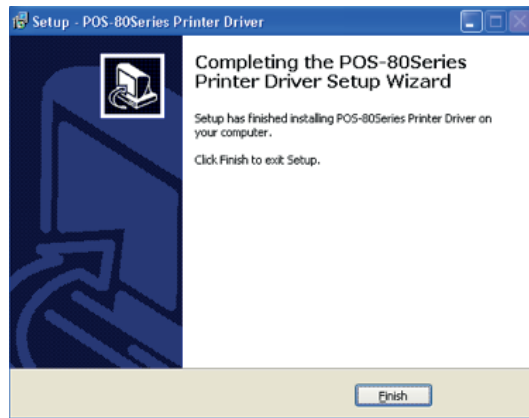


REPARACIÓN Y MANTENIMIENTO

(6) Seleccione el puerto correspondiente y haga clic en “Aceptar”



(7) Haga clic en “Finalizar” para completar la instalación del drive



1. Limpieza de la impresora externa y del almacén interno: utilice un paño húmedo, limpie suavemente la superficie de la impresora y el espacio de almacén interno del papel.

2. Limpieza del núcleo de la impresora: el núcleo de la impresora debe estar limpio a tiempo, sobre todo para evitar la disminución de la calidad de la impresión, los métodos de limpieza son los siguientes: poner algodón humedecido en alcohol y limpiar suavemente las piezas de cerámica del núcleo de la impresora como se muestra en la imagen inferior hasta que quede lo suficientemente limpio.

3. Si encontrara agua dentro de la impresora, por favor inmediatamente desconecte la alimentación de la impresora, y secar la impresora normalmente.

ANÁLISIS DE FALLAS

Falla	Causa	Solución
Indicador de papel de la impresora y el indicador de Error parpadeando al mismo tiempo y hacer un sonido de beep	Falta de papel en la impresora	Instale correctamente rollo de papel
Error de la impresora parpadeando y haciendo sonido de beep	1.El cabezal de la impresora está demasiado caliente 2. La tapa no está bien cerrada	1. Abra la tapa y disipe el calor completamente y continúe con la impresión. 2. Cierre la tapa correctamente
Cuando la impresora solo arroja papel sin la impresión	El rollo de papel está instalado al revés	Por favor instale el rollo de papel en la posición correcta
La impresora imprime el texto borroso	El cabezal de impresión no está limpio	Sumerja algodón en alcohol y limpie suavemente las partes del cabezal de la impresora hasta que estén limpias.
	El color del papel no es el adecuado	Por favor elija un papel térmico de alta calidad
No hay respuesta de la impresora	El adaptador de corriente no está conectado	Por favor compruebe que el adaptador de energía está bien conectado y el interruptor de encendido se encuentre presionado
La impresora hace el auto test pero no imprime en línea	Error de selección en el Drive de instalación	Seleccione el puerto del drive de impresión correcto en función del puerto de conexión real
El puerto serial no imprime o no es legible	Error de selección de velocidad de bits	Por favor establezca la velocidad de transmisión COM en función de la información de COM en la instalación de DRIVE

PÓLIZA DE GARANTÍA

Qian.mx, garantizará este producto en todos sus componentes y mano de obra durante el periodo de 12 meses, contando a partir de la fecha de adquisición contra cualquier defecto de fabricación y funcionamiento durante el uso normal y doméstico de este producto.

Qian.mx garantiza al comprador la ausencia de anomalías de fabricación y funcionamiento incluyendo piezas y componentes del producto o en lo referente a materiales.

1. Esta póliza ampara únicamente productos comercializados por **Qian.mx**, a través de sus distribuidores autorizados dentro de la República Mexicana.

2. Para hacer efectiva la garantía, será necesario presentar esta póliza en original con la información requerida en la siguiente tabla junto con el producto en físico y con todos los accesorios que lo integran:

Modelo:	Sello del Distribuidor
Marca: Qian.mx	
Número de Serie:	
Número de Factura:	
Fecha de Entrega:	

3. En caso de extravío de la póliza será necesario presentar la factura original con el número de serie del producto.

4. **Qian.mx** podrá utilizar piezas nuevas, restauradas o usadas en buenas condiciones para reparar o reemplazar cualquier producto, sin costo adicional para el consumidor, siempre y cuando el periodo de garantía estipulado en la presente póliza no se haya terminado.

5. En caso de que el producto no tenga reparación, se generará el cambio por un producto similar o de características superiores.

6. El tiempo de reparación no será mayor de 30 días naturales a partir de la fecha de recepción del producto por parte de **Qian.mx** o en sus Centros de Servicio Autorizados.

7. En caso de que Qian.mx no cuente con un Centro de Servicio Autorizado en la ciudad del cliente, el cliente absorberá el costo de envío al enlace más cercano y Qian.mx cubrirá los gastos de envío del producto de regreso al cliente una vez que se cumpla el servicio, dentro del periodo de vigencia de la garantía.

Exclusiones:

Qian.mx no hará válida esta póliza de garantía en los siguientes casos:

- Cuando el producto se hubiese utilizado en condiciones distintas a las normales.
- Cuando el producto no se hubiese operado de acuerdo al instructivo de uso que lo acompaña.
- Cuando el producto hubiese sido alterado o reparado por personas no autorizadas por parte de **Qian.mx**.

Para hacer válida la garantía, así como la adquisición de componentes, partes consumibles y accesorios pueden solicitar información en www.qian.mx o dirigirse a cualquier Centro de Servicio Autorizado Qian.mx.

**Oficinas Centrales:
QIAN S.A DE C.V.
Av. Américas #1501 Piso 20-A
Col. Providencia
Guadalajara, Jal.
Tel. 1078.3404**



www.qian.mx