

Manual del usuario

S34J550WQ* S34J552WQ*

El color y el aspecto pueden variar según el producto; las especificaciones están sujetas a cambios sin previo aviso para mejorar el rendimiento del producto.

El contenido de este manual está sujeto a cambios sin previo aviso a fin de mejorar su calidad.

© Samsung Electronics

Samsung Electronics es el propietario del copyright de este manual.

El uso o la reproducción de este manual parcial o totalmente sin la autorización de Samsung Electronics están prohibidos.

Las marcas comerciales distintas de Samsung Electronics son propiedad de sus respectivos propietarios.

Se puede cobrar una tarifa administrativa si:

- (a) El usuario solicita un técnico y no se encuentra ningún defecto en el producto (es decir, no se ha leído el manual del usuario).
- (b) El usuario lleva el producto a reparar a un centro de servicio y no se encuentra ningún defecto en el producto (es decir, no se ha leído el manual del usuario).

Se le comunicará la tarifa administrativa antes de que le visite el técnico.

Antes de usar el equipo lea este manual para evitar fallas y guarde para futuras referencias.

(Solo México)

IMPORTADO POR : SAMSUNG ELECTRONICS MÉXICO S.A. DE C.V.

GENERAL MARIANO ESCOBEDO 476 PISO 8
COL. ANZURES, DELEGACIÓN MIGUEL HIDALGO, México, Ciudad de México C.P. 11590
TEL : 01 (55) 5747-5100 / 01 800 726 7864

Índice

Antes de usar el producto

Seguridad en el espacio de instalación	4
Precauciones de almacenamiento	4
Precauciones de seguridad	4
Limpieza	5
Electricidad y seguridad	5
Instalación	6
Funcionamiento	7

Preparativos

Partes	10
Panel de control	10
Guía de teclas directas	11
Guía de teclas de función	12
Configuración de Modo descanso ojos, Brillo y Contraste desde la pantalla inicial	14
Cambio de la configuración de Volumen	14
Tipos de puertos	15
Ajuste de la inclinación del producto	16
Bloqueo antirrobo	16
Precauciones al mover el monitor	17
Instalación de un equipo de montaje mural o un soporte de escritorio	18
Instalación	19
Instalación del soporte	19
Extracción del soporte	20

Conexión y uso de un dispositivo fuente

Lea esto antes de instalar el monitor.	21
Conexión y utilización de un PC	21
Conexión mediante un cable HDMI	21
Conexión mediante un cable HDMI-DVI	22
Conexión mediante el cable DP	22
Conexión de los auriculares	22
Conexión de la alimentación	23
Postura correcta para utilizar el producto	24
Instalación de controladores	24
Establecimiento de la resolución óptima	24

Configuración de pantalla

SAMSUNG MAGIC Bright	25
Brillo	26
Contraste	26
Nitidez	26
Color	26
SAMSUNG MAGIC Upscale	27
N.neg HDMI	27
Modo descanso ojos	27
Modo Juego	28
Tiempo respuesta	28
Reduc. retraso entr.	28
Tamaño de imagen	29
Ajuste de pantalla	29

Índice

Configuración de los ajustes de PIP/PBP

Modo PIP/PBP	30
Tamaño	31
Posición	31
Fuente de sonido	31
Fuente	32
Tamaño de imagen	32
Contraste	33

Ajuste de la configuración de OSD (visualización en pantalla)

Transparencia	34
Posición	34
Idioma	34
Mostrar hora	34

Configuración y restauración

FreeSync	35
Ahorro energ. Plus	37
Temp. apag. Plus	37
Modo PC/AV	38
Ver. DisplayPort	38
Detección fuente	38
Frec. rep. tecla	38
Activar LED	38
Restablecer Todo	38
Información	39

Instalación del software

Easy Setting Box	40
Restricciones y problemas con la instalación	40
Requisitos del sistema	40

Solución de problemas

Requisitos previos para ponerse en contacto con el Centro de servicio al cliente de Samsung	41
Prueba del producto	41
Comprobación de la resolución y la frecuencia	41
Compruebe lo siguiente.	41
PyR	43

Especificaciones

General	44
Tabla de modos de señal estándar	45

Apéndice

Responsabilidad por el Servicio de Pago (Coste para los Clientes)	47
No se trata de un defecto del producto	47
El daño del producto ha sido causado por el cliente	47
Otros	47

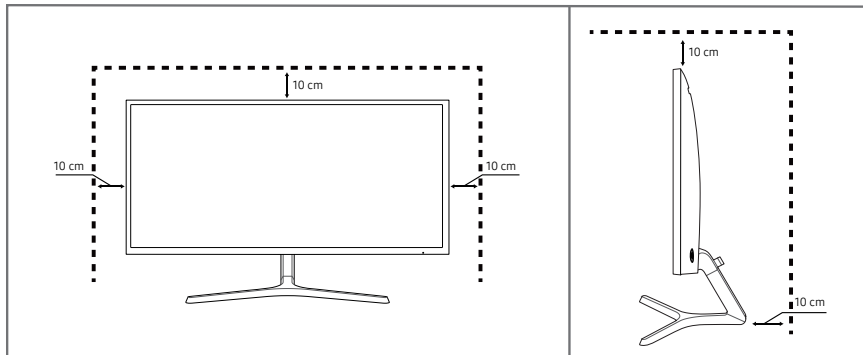
Capítulo 01

Antes de usar el producto

Seguridad en el espacio de instalación

Deje un espacio adecuado para la ventilación alrededor del producto. Un incremento de la temperatura interior puede provocar un incendio y dañar el producto. Cuando instale el producto, deje el espacio que se muestra a continuación como mínimo.

— El aspecto exterior puede variar según el producto.



Precauciones de almacenamiento

Los modelos muy brillantes pueden desarrollar manchas blancas sobre la superficie si se utiliza un humidificador de ondas ultrasónicas cerca.

— Póngase en contacto con el Centro de servicio al cliente de Samsung más cercano si desea limpiar el interior del producto (se le cobrará una tarifa por este servicio).

No ejerza presión con las manos u otros objetos en el monitor. Existe riesgo de dañar la pantalla.

Precauciones de seguridad

Advertencia

En caso de no respetar las instrucciones, podrían producirse daños personales graves o fatales.

Precaución

En caso de no respetar las instrucciones, podrían producirse daños personales o materiales.

Limpeza

— Tenga cuidado al limpiar el producto, ya que el panel y la parte exterior de las pantallas LCD avanzadas se arañan con facilidad.

— Ponga en práctica los pasos siguientes durante la limpieza.

1 Apague el producto y el ordenador.

2 Desconecte el cable de alimentación del producto.

— Sujete el cable de alimentación por el enchufe y no toque el cable con las manos húmedas. De lo contrario, podría producirse una descarga eléctrica.

3 Limpie el monitor con un paño limpio, suave y seco.

– No utilice limpiadores que contengan alcohol, disolventes ni agentes tensioactivos en el monitor.

– No rocíe agua ni detergente directamente sobre el producto.

4 Moje un paño suave y seco con agua y escúrralo bien para limpiar el exterior del producto.

5 Conecte el cable de alimentación al producto cuando termine de limpiarlo.

6 Encienda el producto y el ordenador.

Electricidad y seguridad

Advertencia

- No utilice un cable de alimentación o un enchufe que estén dañados, como tampoco una toma de corriente suelta.
- No enchufe varios productos a la misma toma de corriente.
- No toque el enchufe con las manos mojadas.
- Inserte el enchufe hasta el fondo para que no quede suelto.
- Conecte el enchufe a una toma de corriente conectada a tierra (sólo dispositivos aislados de tipo 1).
- No doble el cable de alimentación ni tire con fuerza de él. Tenga cuidado de no dejar el cable de alimentación debajo de un objeto pesado.
- No coloque el cable de alimentación ni el producto cerca de fuentes de calor.
- Limpie el polvo existente alrededor de las patillas del enchufe o de la toma de corriente mediante un paño seco.

Precaución

- No desenchufe el cable de alimentación mientras el producto se esté utilizando.
- Utilice únicamente el cable de alimentación proporcionado con su producto por Samsung. No utilice el cable de alimentación con otros productos.
- Mantenga la toma de corriente a la que esté enchufado el cable de alimentación libre de obstáculos.
 - El cable de alimentación debe desconectarse a fin de cortar por completo el suministro eléctrico al producto en caso de existir un problema.
- Cuando desconecte el cable de alimentación de la toma de la pared, sosténgalo por el enchufe.

Instalación

Advertencia

- No coloque velas, repelentes para insectos ni cigarrillos sobre el producto. No instale el producto cerca de fuentes de calor.
- No instale el producto en espacios mal ventilados, como estanterías o armarios.
- Instale el producto al menos a 10 cm de la ventana para permitir la ventilación.
- Mantenga el embalaje de plástico fuera del alcance de los niños.
 - Los niños podrían ahogarse.
- No instale el producto en una superficie inestable o que vibre (una repisa poco firme, una superficie inclinada, etc.).
 - El producto podría caerse y dañarse o provocar daños personales.
 - La utilización del producto en un área con mucha vibración puede dañar el producto o provocar un incendio.
- No instale el producto en un vehículo ni en un lugar expuesto al polvo, la humedad (goteras, por ejemplo), aceite o humo.
- No exponga el producto a la luz directa del sol, al calor ni a objetos calientes como una estufa.
 - De lo contrario, podría reducirse la vida útil del producto o producirse un incendio.
- No instale el producto al alcance de los niños pequeños.
 - El producto podría caerse y provocar daños personales a los niños.
- Los aceites aptos para consumo humano (como por ejemplo el de semilla de soja) podrían dañar o deformar el producto. Evite manchar el producto con cualquier tipo de aceite. Y no instale ni use el producto en una cocina ni cerca de los fogones.

Precaución

- No deje caer el producto cuando lo mueva.
- No apoye el producto sobre su parte delantera.
- Cuando instale el producto en un receptáculo o una repisa, asegúrese de que el borde inferior de la parte delantera del producto no sobresalga.
 - El producto podría caerse y dañarse o provocar daños personales.
 - Instale el producto únicamente en receptáculos o repisas con el tamaño adecuado.
- Suelte el producto con cuidado.
 - Podrían producirse daños en el producto o daños personales.
- Si instala el producto en un lugar inusual (un lugar expuesto a gran cantidad de polvo fino, sustancias químicas, temperaturas extremas o mucha humedad), o bien en un lugar donde deba funcionar ininterrumpidamente durante un periodo largo de tiempo, su rendimiento podría verse gravemente afectado.
 - Asegúrese de consultar con el Centro de servicio al cliente de Samsung antes de la instalación del producto en un lugar con estas características.

Funcionamiento

IMPORTANTE:

PARA PREVENIR CUALQUIER MAL FUNCIONAMIENTO Y EVITAR DAÑOS, LEA DETALLADAMENTE ESTE MANUAL DE INSTRUCCIONES ANTES DE CONECTAR Y OPERAR EL APARATO, CONSERVE EL MANUAL PARA FUTURAS REFERENCIAS, GRACIAS. POR FAVOR LEA ESTE MANUAL ANTES DE OPERAR EL APARATO Y GUÁRDELO PARA REFERENCIAS FUTURAS.

Advertencia

- Existe alta tensión dentro del producto. No desmonte, repare ni modifique nunca el producto por su cuenta.
 - Póngase en contacto con el Centro de servicio al cliente de Samsung para las reparaciones.
 - Para mover el producto, desconecte antes todos los cables, incluido el cable de alimentación.
 - Si el producto genera un ruido extraño, olor a quemado o humo, desconecte de inmediato el cable de alimentación y póngase en contacto con el Centro de servicio al cliente de Samsung.
 - No permita que los niños se cuelguen del producto o se suban encima de él.
 - Los niños podrían resultar heridos o gravemente lesionados.
 - Si el producto se cae o la carcasa exterior se daña, apague el producto y desconecte el cable de alimentación. A continuación, póngase en contacto con el Centro de servicio al cliente de Samsung.
 - Si sigue utilizando el producto, podrían producirse fuego o una descarga eléctrica.
 - No deje objetos pesados ni artículos atractivos para los niños (juguetes, dulces, etc.) encima del producto.
 - El producto o los objetos pesados podrían caerse si los niños intentan alcanzar los juguetes o los dulces, lo que podría provocar heridas graves.
 - Durante una tormenta con aparato eléctrico, apague el producto y desenchufe el cable de alimentación.
 - No deje caer objetos sobre el producto ni lo golpee.
 - No tire del cable de alimentación ni de ningún otro cable para mover el producto.
 - Si detecta un escape de gas, no toque el producto ni el enchufe. Asimismo, ventile el área de inmediato.
 - No levante ni mueva el producto mediante el cable de alimentación ni ningún otro cable.
- No utilice ni mantenga aerosoles u otras sustancias inflamables cerca del producto.
 - Asegúrese de que las ranuras de ventilación no estén tapadas por manteles o cortinas.
 - Si aumenta demasiado la temperatura interna, podría producirse un incendio.
 - No inserte objetos metálicos (palillos, monedas, horquillas, etc.) ni objetos fácilmente inflamables (papel, cerillas, etc.) en el producto (a través de las ranuras de ventilación, los puertos de entrada/salida, etc.).
 - Asegúrese de apagar el producto y desconectar el cable de alimentación sin entrar agua u otras sustancias extrañas en el producto. A continuación, póngase en contacto con el Centro de servicio al cliente de Samsung.
 - No coloque objetos que contengan líquidos (jarrones, macetas, botellas, etc.) ni objetos metálicos sobre el producto.
 - Asegúrese de apagar el producto y desconectar el cable de alimentación sin entrar agua u otras sustancias extrañas en el producto. A continuación, póngase en contacto con el Centro de servicio al cliente de Samsung.

Precaución

- Si deja la pantalla fija con una imagen estática durante un periodo prolongado, puede producirse desgaste con persistencia de imágenes o píxeles defectuosos.
 - Active el modo de ahorro de energía o un protector de pantalla con imágenes en movimiento en caso de no utilizar el producto durante un periodo prolongado.
- Desconecte el cable de alimentación de la toma de la pared si no va a utilizar el producto durante un periodo prolongado de tiempo (si se va de vacaciones, por ejemplo).
 - La acumulación de polvo junto con el calor puede provocar fuego, una descarga eléctrica o una fuga eléctrica.
- Utilice el producto con la resolución y la frecuencia recomendadas.
 - De lo contrario, su vista podría dañarse.
- No coloque varios adaptadores de alimentación CA/CC juntos.
- Retire la bolsa de plástico del adaptador de alimentación CA/CC antes de utilizarlo.
- No permita que entre agua en el dispositivo adaptador de alimentación CA/CC ni que se moje.
 - Podrían producirse una descarga eléctrica o fuego.
 - Evite el uso del producto en el exterior cuando pueda verse expuesto a lluvia o nieve.
 - Tenga cuidado de no mojar el adaptador de alimentación CA/CC al fregar el suelo.
- No coloque el adaptador de alimentación CA/CC cerca de aparatos de calefacción.
 - De lo contrario, se podría producir fuego.
- Mantenga el adaptador de alimentación CA/CC en un área bien ventilada.
- Si coloca el adaptador de alimentación CA/CC de manera que cuelgue con el cable boca arriba, podría entrar agua u otras sustancias extrañas en el Adaptador, y causar problemas de funcionamiento.

Asegúrese de colocar el adaptador de alimentación CA/CC sobre una superficie plana, como una mesa o el suelo.

- Inserte el enchufe en el adaptador de alimentación CA/CC hasta que haga clic.
- No inserte el enchufe solo en la toma de corriente.
- No utilice un adaptador de alimentación CA/CC distinto del que se suministra.
 - Podría ocasionar una descarga eléctrica o un incendio.
- No inserte un adaptador de alimentación CA/CC en una toma de corriente del techo.
 - Podría ocasionar una descarga eléctrica o un incendio.
- No gire el enchufe de modo que exceda el rango (de 0 a 90°) en el adaptador de alimentación CA/CC.
 - Podría ocasionar una descarga eléctrica o un incendio.
- Después de acoplar el enchufe, no vuelva a separarlo. (No puede separarse tras el acoplamiento.)
- No utilice nunca el enchufe suministrado en otros dispositivos.
- Al extraer el adaptador de alimentación CA/CC de la toma de corriente, sujete el cuerpo del adaptador de alimentación CA/CC y tire de él.
 - Podría ocasionar una descarga eléctrica o un incendio.
- No arroje ningún objeto ni aplique corriente sobre el adaptador de alimentación CA/CC.
 - Podría ocasionar una descarga eléctrica o un incendio.
- Quite la cubierta de plástico del adaptador de alimentación CA/CC antes de utilizarlo.
 - Si no lo hace, puede causar un incendio.

-
- No sujete el producto boca abajo ni lo agarre por el soporte para moverlo.
 - El producto podría caerse y dañarse o provocar daños personales.
 - Mirar fijamente la pantalla desde muy cerca durante mucho tiempo puede dañar la vista.
 - No utilice humidificadores ni estufas cerca del producto.
 - Descanse los ojos durante más de 5 minutos o dirija su vista a objetos lejanos por cada hora de uso del producto.
 - No toque la pantalla cuando el producto haya estado encendido durante un periodo largo de tiempo, ya que estará caliente.
 - Almacene los accesorios de pequeño tamaño fuera del alcance de los niños.
 - Tenga cuidado al ajustar el ángulo del producto.
 - Una mano o un dedo podrían quedar atrapados y producirse heridas.
 - La inclinación del producto con un ángulo excesivo puede provocar que éste se caiga, lo que podría causar daños personales.
 - No coloque objetos pesados sobre el producto.
 - Podrían producirse daños en el producto o daños personales.
 - Cuando use auriculares no ponga el volumen muy alto.
 - El sonido demasiado alto puede dañar los oídos.

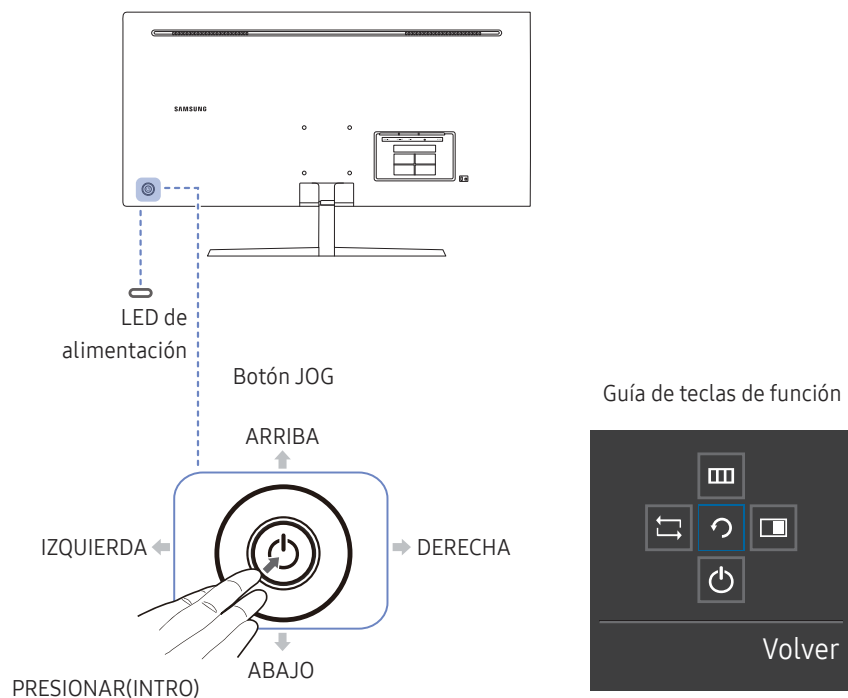
Capítulo 02

Preparativos

Partes

Panel de control

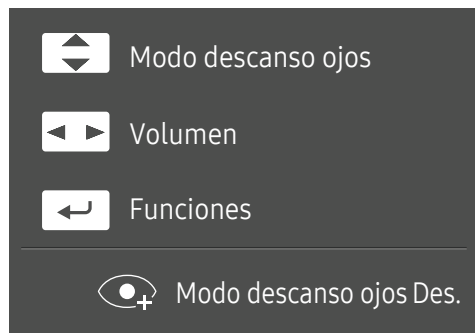
El color y la forma de las piezas pueden variar respecto a los de las ilustraciones. Las especificaciones están sujetas a modificaciones sin previo aviso para mejorar la calidad.



Iconos	Descripción
Botón JOG	Botón multidireccional que ayuda a navegar. El botón JOG está ubicado en la parte posterior izquierda del producto. El botón puede usarse para moverse hacia arriba, abajo, a izquierda o derecha, o como Intro.
LED de alimentación	Este LED es el indicador de estado de la alimentación y trabaja como: <ul style="list-style-type: none">Encendido (botón de encendido): ApagadoModo de ahorro de energía: ParpadeoApagado (botón de encendido): Encendido El funcionamiento del indicador de alimentación puede cambiarse mediante el menú. (Sistema → Activar LED) Es posible que los modelos reales, debido a variaciones de funcionalidad, no incluyan esta función.
Guía de teclas de función	Pulse el botón JOG cuando se encienda la pantalla. Aparecerá la Guía de teclas de función. Para acceder al menú en pantalla cuando se muestre la guía, pulse de nuevo el botón en la dirección correspondiente. La Guía de teclas de función puede variar según las funciones o el modelo de producto. Consulte el producto en sí.

Guía de teclas directas

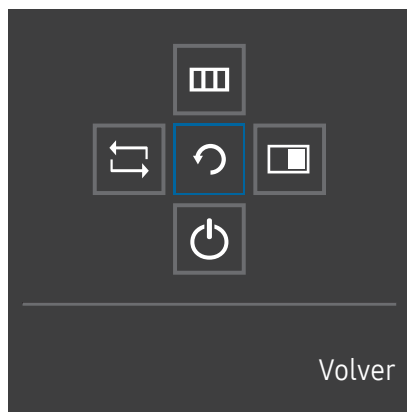
— La pantalla del botón de acceso directo (menú OSD) que se muestra a continuación solo aparece cuando se enciende la pantalla del monitor, cuando se cambia la resolución del ordenador o cuando cambia la fuente de entrada.



- ARRIBA/ABAJO: Ajuste de **Brillo**, **Contraste**, **Modo descanso ojos**.
- IZQUIERDA/DERECHA: Ajuste de **Volumen**.
- PRESIONAR(INTRO): Muestra la Guía de teclas de función.









Guía de teclas de función

Para entrar en el menú principal o usar otros elementos, pulse el botón JOG para mostrar la Guía de teclas de función. Puede salir pulsando de nuevo el botón JOG.



ARRIBA/ABAJO/IZQUIERDA/DERECHA: Desplácese al elemento que desee. Cuando el foco se mueva aparecerá una descripción para cada elemento.

PRESIONAR(INTRO): Se aplicará el elemento seleccionado.

Iconos	Descripción
	Seleccione  para cambiar la señal de entrada moviendo el botón JOG en la pantalla de la Guía de teclas de función. Aparecerá un mensaje en la esquina superior izquierda de la pantalla si se ha cambiado la señal de entrada.
	Selecciona  moviendo el botón JOG en la pantalla de la Guía de teclas de función. Se mostrará el OSD (On Screen Display) de funciones del monitor. Bloqueo de control de la OSD: Mantener la configuración actual o bloquear el control OSD para impedir cambios no intencionados en la configuración. Activar/Desactivar: Para bloquear/desbloquear el control OSD, pulse el botón IZQUIERDA durante 10 segundos cuando se muestre el menú principal. Si el control OSD está bloqueado, se podrán ajustar los valores de Brillo y Contraste . PIP/PBP está disponible. Está disponible Modo descanso ojos . Puede verse Información .
	Selecciona  moviendo el botón JOG en la pantalla de la Guía de teclas de función. Es necesario presionar el botón al configurar los ajustes de la función PIP/PBP .
	Selecciona  para apagar el Monitor moviendo el botón JOG en la Guía de teclas de función.

Es posible que en los modelos reales, debido a variaciones de funcionalidad, las opciones de Guía de teclas de función sean distintas.

Si el monitor no muestra nada (p. ej., en el modo de ahorro de energía o cuando no haya señal), puede utilizar 2 teclas directas para el control de la fuente y la alimentación, como se indica a continuación.

Botón JOG	Modo de ahorro de energía/Sin señal
ARRIBA	Cambio de fuente
ABAJO	
PRESIONAR(INTRO) durante 2 segundos	Apagar

Si el monitor muestra el menú principal, puede utilizar el botón JOG como se indica a continuación.

Botón JOG	Acción
ARRIBA/ABAJO	Mover la opción
	Salir del menú principal.
IZQUIERDA	Cerrar la lista secundaria sin guardar el valor. Disminuir el valor en el control deslizante.
DERECHA	Mover al siguiente nivel. Aumentar el valor en el control deslizante.
PRESIONAR(INTRO)	Mover al siguiente nivel. Guardar el valor y cerrar la lista secundaria.

Configuración de Modo descanso ojos, Brillo y Contraste desde la pantalla inicial

Ajuste el **Brillo**, **Contraste** y **Modo descanso ojos** mediante el botón JOG.



— La imagen mostrada puede variar dependiendo del modelo.

Modo descanso ojos

— No disponible cuando **Modo PIP/PBP** está establecido como **Act.**

Brillo

— Este menú no está disponible cuando **SAMSUNG MAGiC Bright** se establece como modo **Contraste dinám.**


— Este menú no está disponible cuando **Ahorro energ. Plus** está habilitado.

— Este menú no está disponible cuando **Modo descanso ojos** está habilitado.

Contraste

— Este menú no está disponible cuando **SAMSUNG MAGiC Bright** está en el modo **Cine** o **Contraste dinám.**

— Este menú no está disponible cuando **Modo Juego** está habilitado.

— Este menú no está disponible si **Modo PIP/PBP** se ha establecido como **Act.** y **Tamaño** se ha establecido como  (Modo PBP).

Cambio de la configuración de Volumen

Puede ajustar **Volumen** moviendo el botón JOG hacia la izquierda o la derecha, si no se muestra el menú OSD.



— La imagen mostrada puede variar dependiendo del modelo.

— Si no es buena la calidad de audio de un dispositivo de entrada, la función Auto Mute del producto puede silenciar el sonido o emitir audio entrecortado cuando se utilicen los auriculares o los altavoces. Configure el volumen de entrada para el dispositivo de entrada en un valor de al menos el 20% y controle el volumen mediante el control (botón JOG IZQUIERDA/DERECHA) ubicado en el producto.

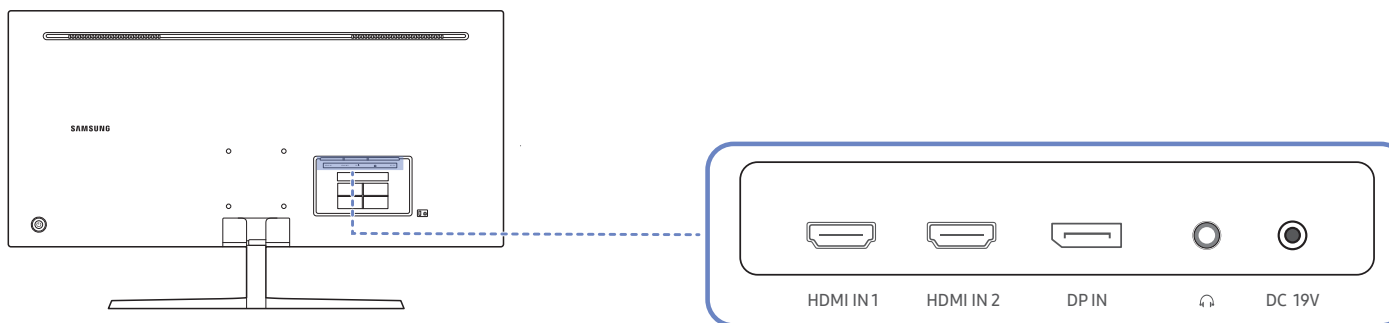
— ¿En qué consiste la función Auto Mute?





Esta función silencia el audio para mejorar el efecto del sonido cuando haya ruido o la señal de entrada sea débil, por lo general debido a un problema relacionado con el volumen del dispositivo de entrada.

— Para activar la función **Silenciar**, acceda a la pantalla de control de **Volumen** y, a continuación, use el botón JOG para desplazar el foco hacia abajo. Para desactivar la función **Silenciar**, acceda a la pantalla de control de **Volumen** y, a continuación, aumente o disminuya el valor de **Volumen**.

Tipos de puertos

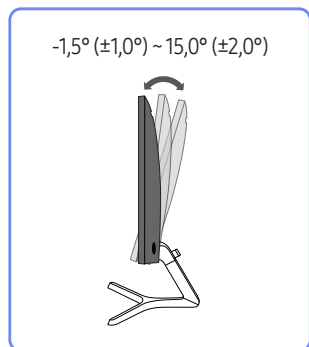
Las funciones disponibles pueden variar en función del modelo del producto. El color y la forma de las piezas pueden variar respecto a los de las ilustraciones. Las especificaciones están sujetas a modificaciones sin previo aviso para mejorar la calidad. Consulte el producto en sí.



Puerto	Descripción
	Conecta a un dispositivo de origen mediante un cable HDMI o un cable HDMI-DVI. <ul style="list-style-type: none">HDMI1 admite 3440 x 1440 a 50 HzHDMI2 admite 3440 x 1440 a 60 Hz / 75 Hz
	Conecta con un PC mediante un cable DP.
	Conecta con un dispositivo de salida de audio, como unos auriculares. <ul style="list-style-type: none">Solo se oirá el sonido si se utiliza el cable HDMI a HDMI o el cable DP.
	Conecta con el adaptador de alimentación CA/CC.

Ajuste de la inclinación del producto

— El color y la forma de las piezas pueden variar respecto a los de las ilustraciones. Las especificaciones están sujetas a modificaciones sin previo aviso para mejorar la calidad.

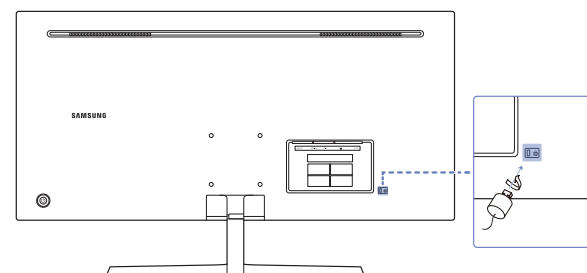


- Es posible ajustar la inclinación del monitor.
- Sujete el producto por la parte inferior y ajuste la inclinación cuidadosamente.

Bloqueo antirrobo

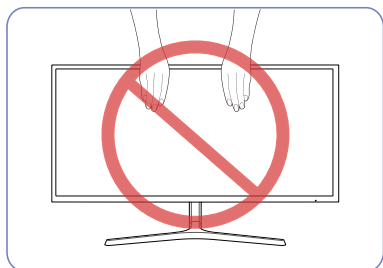
- El bloqueo antirrobo permite usar el producto de forma segura incluso en lugares públicos.
- La forma del dispositivo de bloqueo y el método de bloqueo varían en función del fabricante. Consulte la guía del usuario que se suministra con el dispositivo de bloqueo antirrobo para obtener más información.

Para bloquear un dispositivo de bloqueo antirrobo:

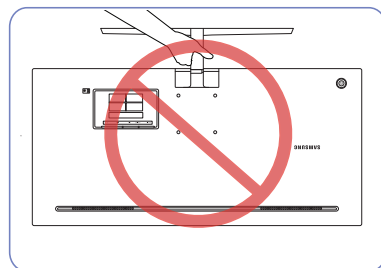


- 1 Fije el cable del dispositivo de bloqueo antirrobo a un objeto pesado, por ejemplo, una mesa.
- 2 Pase un extremo del cable a través del bucle del otro extremo.
- 3 Inserte el dispositivo de bloqueo en la ranura de bloqueo antirrobo en la parte posterior del producto.
- 4 Bloquee el dispositivo.
 - El dispositivo de bloqueo antirrobo puede adquirirse por separado.
 - Consulte la guía del usuario que se suministra con el dispositivo de bloqueo antirrobo para obtener más información.
 - Los dispositivos de bloqueo antirrobo pueden adquirirse en comercios de electrónica o por Internet.

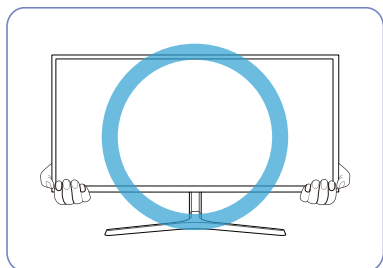
Precauciones al mover el monitor



- No aplique presión directa a la pantalla.
- No sujete el monitor por la pantalla cuando vaya a moverlo.



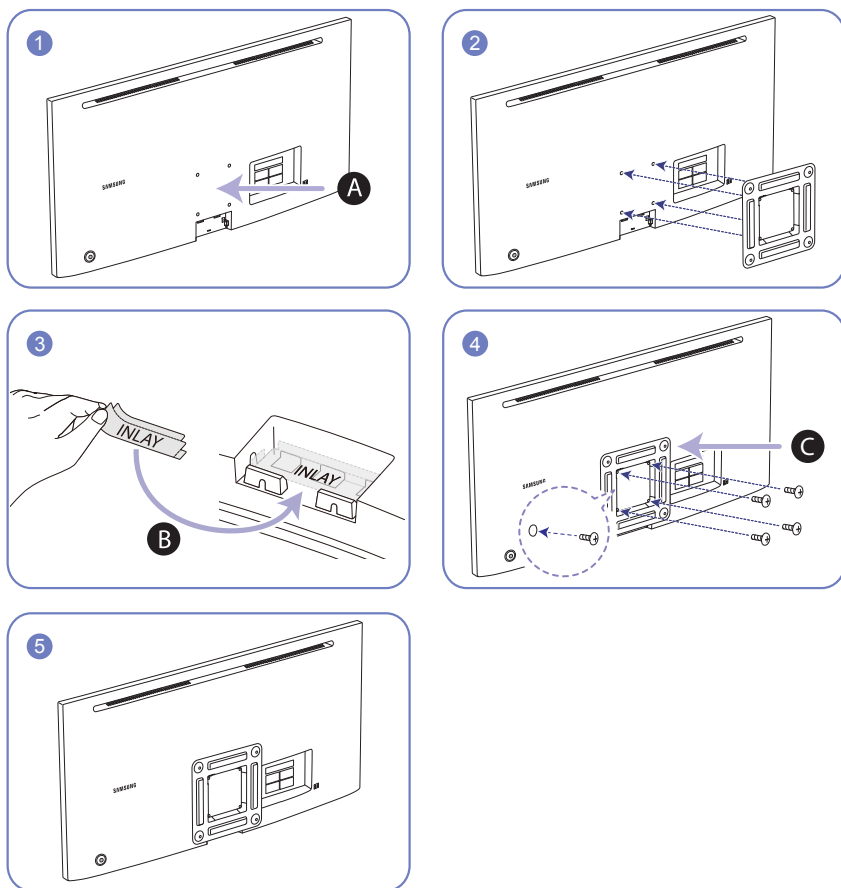
- No ponga el producto boca abajo sujetándolo sólo por el soporte.



- Sujete el monitor por las esquinas o los bordes inferiores cuando vaya a moverlo.

Instalación de un equipo de montaje mural o un soporte de escritorio

— Apague el producto y desenchufe el cable de alimentación de la toma mural.



A Monte aquí el equipo de montaje mural o el soporte de escritorio.

B Coloque la incrustación (INLAY) en la posición que se muestra en la figura.

C Soporte (se vende por separado)

Alinee las ranuras y apriete completamente los tornillos en el soporte del producto y en las partes correspondientes del equipo de montaje mural o del soporte de escritorio que desee instalar.

• Notas

- Si utiliza un tornillo demasiado largo puede dañar los componentes internos del producto.
- La longitud de los tornillos de un equipo de montaje mural que no cumpla los estándares VESA puede variar según las especificaciones.
- No use tornillos que no cumplan los estándares VESA. No utilice una fuerza excesiva para montar el equipo de montaje mural o el soporte de escritorio. El producto se podría dañar o caer y provocar lesiones personales graves. Samsung no se hace responsable de estos daños o lesiones causados por el uso de tornillos inadecuados o por el uso de una fuerza excesiva al montar el equipo de montaje mural o el soporte de escritorio.
- Samsung no se hace responsable de cualquier daño al producto o lesiones personales causadas por el uso de un equipo de montaje mural que no sea el especificado o por el intento de instalar éste personalmente.
- Para montar el producto en una pared, se debe comprar un juego de montaje mural que se puede montar a 10 cm o más de distancia de la pared.
- Debe instalar un equipo de montaje mural que cumpla con los estándares.
- Para instalar el monitor mediante un montaje mural, desconecte del monitor la base del soporte.

Unidad: cm

Nombre del modelo	Especificaciones de orificios para tornillos VESA (A * B) en centímetros	Tornillo estándar	Cantidad
S34J550WQ*/ S34J552WQ*	10,0 x 10,0	0,4 cm Φ , 0,7 distancia * 1,0 cm de largo	4 c/u

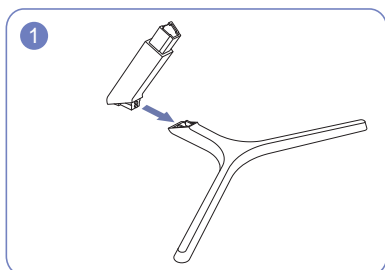
— No instale el juego de montaje mural con el producto encendido. Esto podría provocar lesiones debido a una descarga eléctrica.

Instalación

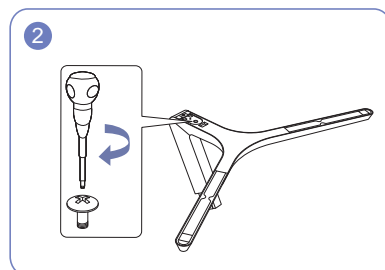
Instalación del soporte

— Antes de montar el producto, colóquelo en una superficie estable y plana con la pantalla inclinada hacia abajo.

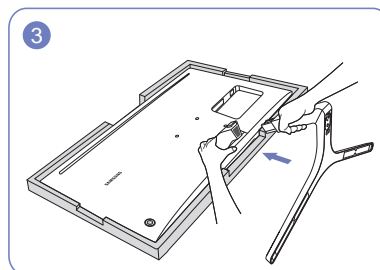
— El aspecto exterior puede variar según el producto.



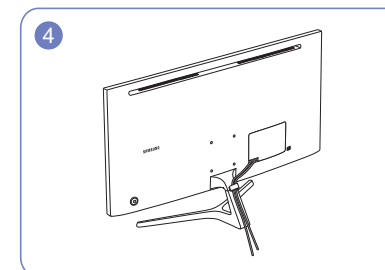
Inserte el conector del soporte en éste en la dirección que se muestra en la ilustración. Compruebe que el conector del soporte esté bien asegurado.



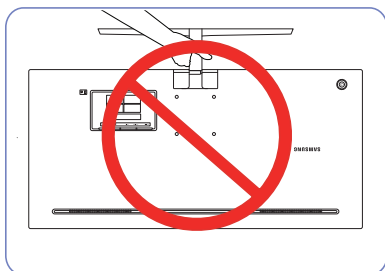
Gire completamente el tornillo de conexión en la parte inferior del soporte para que quede firmemente sujeto.



Coloque en el suelo el acolchado protector de poliestireno extrusionado (Styrofoam) incluido en el paquete y, a continuación, coloque el producto boca abajo sobre el protector, como se muestra en la imagen. Si no dispone del protector de Styrofoam, use una esterilla gruesa. Sujete la parte posterior del monitor tal como se muestra en la ilustración. Presione el soporte montado dentro del cuerpo principal en la dirección de las flechas, como se muestra en la ilustración.

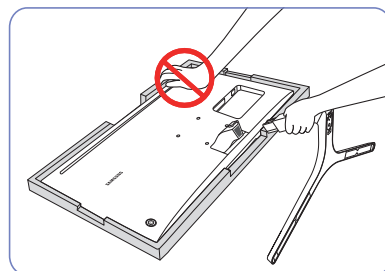


Conecte la fuente de alimentación y el cable de datos como se indica en la ilustración.



Precaución

No ponga el producto boca abajo sujetándolo sólo por el soporte.

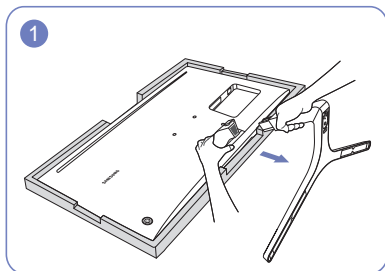


Precaución

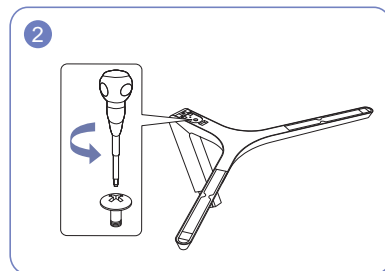
No haga presión sobre el monitor. Existe riesgo de dañarlo.

Extracción del soporte

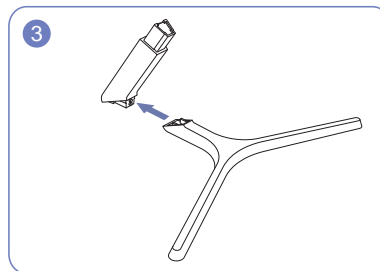
- Antes de retirar el soporte del monitor, coloque el monitor sobre una superficie estable y plana con la pantalla hacia abajo.
- El aspecto exterior puede variar según el producto.



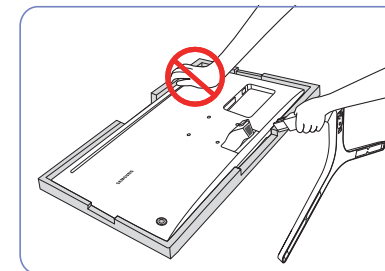
Coloque en el suelo el acolchado protector de poliestireno extrusionado (Styrofoam) incluido en el paquete y, a continuación, coloque el producto boca abajo sobre el protector, como se muestra en la imagen. Si no dispone del protector de Styrofoam, use una esterilla gruesa. Tire del conector del soporte con una mano para separar el soporte, tal como se muestra en la ilustración, mientras sujeta el monitor con la otra mano.



Gire el tornillo de conexión en la parte inferior del soporte para quitarlo.



Extraiga el conector del soporte del soporte tirando de él en la dirección de la flecha, como se muestra en la ilustración.



Precaución

No haga presión sobre el monitor. Existe riesgo de dañarlo.

Capítulo 03

Conexión y uso de un dispositivo fuente

Lea esto antes de instalar el monitor.

- 1 Compruebe la forma de ambos extremos de los cables que vienen con el monitor, así como la forma y posición de los puertos correspondientes que se encuentran en el monitor y los dispositivos externos.
- 2 Antes de conectar los cables de señal, desconecte de la toma de corriente los cables de alimentación del monitor y de los dispositivos externos para evitar que el dispositivo resulte dañado debido a un cortocircuito o una sobretensión.
- 3 Conecte los cables de alimentación del monitor y de los dispositivos externos a la toma de corriente después de conectar los cables de señal.
- 4 Lea el manual de usuario para familiarizarse con las funciones, precauciones y uso apropiado del monitor antes de utilizarlo.

Conexión y utilización de un PC

Seleccione un método de conexión adecuado a su PC.

- La conexión de las piezas puede variar entre los productos.
- Los puertos ofrecidos pueden variar según el producto.

Conexión mediante un cable HDMI




Compruebe que los cables de alimentación del monitor y de los dispositivos externos, como ordenadores o decodificadores, no están conectados a la toma de corriente.

HDMI IN 1, HDMI IN 2

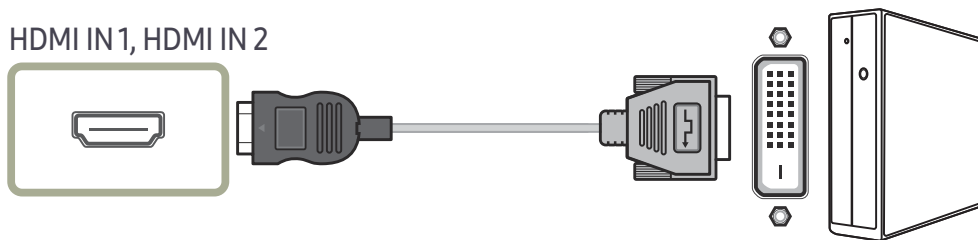


- Para mostrar 3440 x 1440 a 50 Hz, use un cable HDMI que admita 3440 x 1440 a 50 Hz para la conexión HDMI1. Asegúrese de que la tarjeta gráfica de la fuente HDMI admita 3440 x 1440 a 50 Hz.
- Para mostrar 3440 x 1440 a 75 Hz, use un cable HDMI que admita 3440 x 1440 a 75 Hz para la conexión HDMI2. Asegúrese de que la tarjeta gráfica de la fuente HDMI admita 3440 x 1440 a 75 Hz.
- Cuando conecte un cable HDMI, use el cable incluido con los componentes del monitor. Si usa un cable HDMI distinto del ofrecido por Samsung, es posible que la calidad de imagen no sea la óptima.

Conexión mediante un cable HDMI-DVI


 Compruebe que los cables de alimentación del monitor y de los dispositivos externos, como ordenadores o decodificadores, no están conectados a la toma de corriente.

HDMI IN1, HDMI IN 2

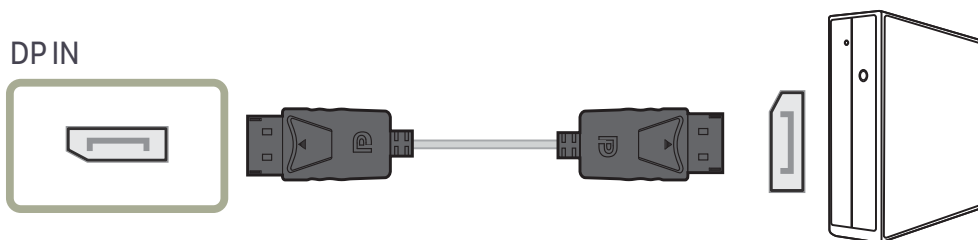


- La función de audio no se admite si el dispositivo fuente está conectado mediante el cable HDMI-DVI.
- Es posible que la resolución óptima no esté disponible con un cable HDMI-DVI.

Conexión mediante el cable DP

 Compruebe que los cables de alimentación del monitor y de los dispositivos externos, como ordenadores o decodificadores, no están conectados a la toma de corriente.

DP IN



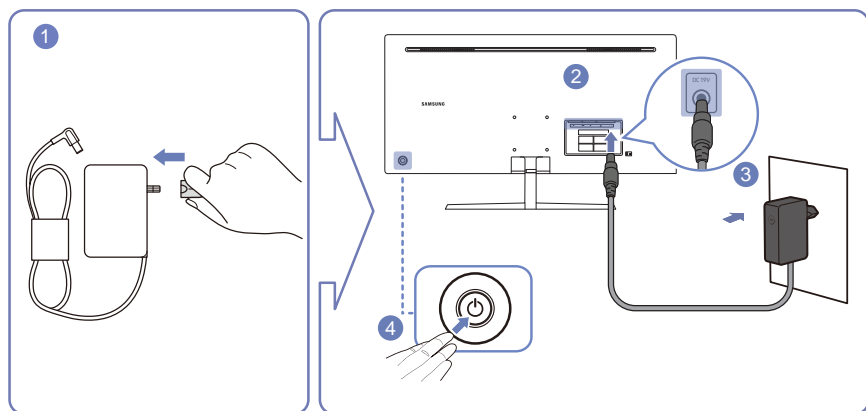
- Para mostrar 3440 x 1440 a 75 Hz, use un cable DP que admita 3440 x 1440 a 75 Hz. Asegúrese de que la tarjeta gráfica de la fuente DP admita 3440 x 1440 a 75 Hz.

Conexión de los auriculares



- Utilice auriculares cuando active el sonido con un cable HDMI-HDMI o DP.
- El conector para auriculares solo admite dispositivos de tipo TRS (punta, anillo, manguito) de 3 conductores.

Conexión de la alimentación



- 1 Conecte el enchufe al adaptador de alimentación CA/CC.
- 2 Conecte el cable del adaptador de alimentación CA/CC al puerto DC 19V de detrás del monitor.
- 3 Conecte el adaptador de alimentación CA/CC a la toma de corriente.
- 4 Pulse el botón JOG, en la parte posterior del monitor, para encenderlo.

— El voltaje de entrada se cambia automáticamente.

Postura correcta para utilizar el producto



Utilice el producto con la postura correcta, tal y como se muestra a continuación:

- Ponga la espalda recta.
- Deje una distancia de 45 - 50cm entre sus ojos y la pantalla, y mire ligeramente hacia abajo a la pantalla.
- Mantenga los ojos directamente delante de la pantalla.
- Ajuste el ángulo para que la luz no se refleje en la pantalla.
- Mantenga los antebrazos perpendiculares a la parte superior de los brazos y al mismo nivel que el dorso de las manos.
- Mantenga los codos con el ángulo adecuado.
- Ajuste la altura del producto para poder mantener las rodillas dobladas a 90 grados o más, los talones apoyados en el suelo y los brazos más bajos que el corazón.
- Realice los ejercicios para los ojos o parpadee con frecuencia para aliviar la fatiga ocular.

Instalación de controladores

- Puede configurar la frecuencia y la resolución óptimas de este producto mediante la instalación de los correspondientes controladores de este producto.
- Para instalar la última versión del controlador del producto, descárguela desde el sitio web de Samsung Electronics en <http://www.samsung.com>.

Establecimiento de la resolución óptima

Aparecerá un mensaje informativo sobre el establecimiento de la resolución óptima al encender el producto por primera vez tras su adquisición.

Seleccione un idioma en el producto y cambie la resolución en el PC a la configuración óptima.

- En caso de no seleccionarse la resolución óptima, el mensaje aparecerá hasta tres veces durante el tiempo especificado aunque el producto se apague y se encienda de nuevo.
- La resolución óptima también se puede seleccionar en el Panel de control del PC.

Capítulo 04

Configuración de pantalla

Es posible configurar los ajustes de la pantalla, como el brillo.
Se ofrece una descripción detallada de cada función. Consulte su producto para obtener más detalles.

— Las funciones disponibles pueden variar en función del modelo del producto. El color y la forma de las piezas pueden variar respecto a los de las ilustraciones. Las especificaciones están sujetas a modificaciones sin previo aviso para mejorar la calidad.

SAMSUNG MAGIC Bright

Este menú proporciona una calidad de imagen óptima apta para el entorno donde se empleará el producto.

- Este menú no está disponible cuando **Ahorro energ. Plus** está habilitado.
- Este menú no está disponible cuando **Modo Juego** está habilitado.
- Este menú no está disponible cuando **Modo descanso ojos** está habilitado.
- No disponible cuando **Modo PIP/PBP** está establecido como **Act.**

Puede personalizar el brillo para ajustarlo a sus preferencias.

En el modo PC

- **Personal:** Personalice el contraste y el brillo según proceda.
- **Estándar:** Obtendrá una calidad de imagen adecuada para editar documentos o utilizar Internet.
- **Cine:** Obtendrá el brillo y la nitidez de los televisores para disfrutar de vídeos y DVD.
- **Contraste dinám.:** Obtendrá un brillo equilibrado mediante el ajuste de contraste automático.

En el modo AV

Cuando la entrada externa está conectada a través de HDMI/DP y **Modo PC/AV** está establecido como **AV, SAMSUNG MAGIC Bright** tiene cuatro valores de configuración automáticos (**Dinámico, Estándar, Película y Personal**) predeterminados de fábrica. Puede activar **Dinámico, Estándar, Película o Personal**. También puede seleccionar **Personal**, que recuperará automáticamente sus valores de imagen personalizados.

- **Dinámico:** Seleccione este modo para ver la imagen con más nitidez que en el modo **Estándar**.
- **Estándar:** Seleccione este modo cuando el entorno sea luminoso. Con este modo también se consigue una imagen nítida.
- **Película:** Seleccione este modo cuando el entorno sea oscuro. En este modo se ahorra energía y se reduce la fatiga ocular.
- **Personal:** Seleccione este modo si desea ajustar la imagen de acuerdo con sus preferencias personales.

Brillo

Ajuste el brillo general de la imagen. (Rango: 0~100)


Un valor superior conseguirá que la imagen aparezca más brillante.

- Este menú no está disponible cuando **SAMSUNG MAGICBright** se establece como modo **Contraste dinám.**
- Este menú no está disponible cuando **Ahorro energ. Plus** está habilitado.
- Este menú no está disponible cuando **Modo descanso ojos** está habilitado.

Contraste

Ajuste el contraste entre los objetos y el fondo. (Rango: 0~100)

Un valor superior aumentará el contraste para conseguir que el objeto aparezca más claro.

- Esta opción no está disponible cuando **SAMSUNG MAGICBright** se encuentra en los modos **Cine** o **Contraste dinám.**
- Este menú no está disponible cuando **Modo Juego** está habilitado.
- Este menú no está disponible si **Modo PIP/PBP** se ha establecido como **Act.** y **Tamaño** se ha establecido como  (Modo PBP).
- Este menú no está disponible cuando **Modo descanso ojos** está habilitado.

Nitidez

Haga que el contorno de los objetos sea más claro o más difuminado. (Rango: 0~100)

Un valor superior conseguirá que el contorno de los objetos sea más claro.

- Esta opción no está disponible cuando **SAMSUNG MAGICBright** se encuentra en los modos **Cine** o **Contraste dinám.**
- Este menú no está disponible cuando **Modo Juego** está habilitado.
- No disponible cuando **Modo PIP/PBP** está establecido como **Act.**

Color

Permite ajustar el matiz de la pantalla.

- Este menú no está disponible cuando **SAMSUNG MAGICBright** se establece como modo **Cine** o **Contraste dinám.**
- Este menú no está disponible cuando **Modo Juego** está habilitado.
- Este menú no está disponible cuando **Modo descanso ojos** está habilitado.
- No disponible cuando **Modo PIP/PBP** está establecido como **Act.**

- **Rojo:** Ajuste el nivel de saturación de rojo. El color será más intenso cuanto más se acerquen los valores a 100.
- **Verde:** Ajuste el nivel de saturación de verde. El color será más intenso cuanto más se acerquen los valores a 100.
- **Azul:** Ajuste el nivel de saturación de azul. El color será más intenso cuanto más se acerquen los valores a 100.
- **Tono de color:** Seleccione el tono de color que mejor se adapte a sus necesidades o preferencias de visualización.
 - **Frío 2:** Permite establecer la temperatura de color para que sea más fría que **Frío 1**.
 - **Frío 1:** Permite establecer la temperatura de color para que sea más fría que en el modo **Normal**.
 - **Normal:** Permite ver el tono de color estándar.
 - **Cálido 1:** Permite establecer la temperatura de color para que sea más cálida que en el modo **Normal**.
 - **Cálido 2:** Permite establecer la temperatura de color para que sea más cálida que **Cálido 1**.
 - **Personal:** Permite personalizar el tono de color.
- Cuando la entrada externa está conectada a través de HDMI/DP y **Modo PC/AV** está establecido como **AV**, **Tono de color** tiene cuatro valores de temperatura del color (**Frío**, **Normal**, **Cálido** y **Personal**).
- **Gamma:** Ajuste el nivel medio de luminancia.
 - **Modo1 / Modo2 / Modo3**

SAMSUNG MAGIC Upscale

La función **SAMSUNG MAGIC Upscale** puede mejorar las capas de los detalles de la imagen, así como la intensidad de ésta.

Esta función tiene unos efectos más evidentes en imágenes de baja resolución.

— Este menú no está disponible cuando **SAMSUNG MAGIC Bright** se establece como modo **Cine**.

— No disponible cuando **Modo PIP/PBP** está establecido como **Act.**.

- **Des. / Modo1 / Modo2**

— Comparado con el **Modo1**, el **Modo2** tiene un efecto más acusado.

N.neg HDMI

Si un reproductor DVD o decodificador se conecta al producto mediante HDMI, puede degradarse la calidad de la imagen (degradación del contraste/color, nivel de negro, etc.) según el dispositivo fuente conectado. En tal caso, se puede utilizar **N.neg HDMI** para ajustar la calidad de la imagen.

Si este fuera el caso, corrija la calidad de imagen degradada mediante **N.neg HDMI**.

— Esta función sólo está disponible en el modo **HDMI1** o **HDMI2**.

— No disponible cuando **Modo PIP/PBP** está establecido como **Act.**.

- **Normal**: Seleccione este modo cuando no hay degradación en la relación de contraste.
- **Bajo**: Seleccione este modo para reducir el nivel de negro e incrementar el nivel de blanco cuando hay una degradación en la relación de contraste.

— **N.neg HDMI** puede no ser compatible con algunos dispositivos de fuente.

— La función **N.neg HDMI** se activa solo con una resolución **AV** determinada, como 720P a 60 Hz y 1080P a 60 Hz.

Modo descanso ojos

Defina una calidad de imagen óptima que permita la relajación ocular.

“Low Blue Light Content” es una certificación de TÜV Rheinland para productos que cumplan con los requisitos de niveles bajos de luz azul. Cuando el valor de **Modo descanso ojos** es 'Act.', la luz azul con longitud de unos 400 nm disminuirá, y ofrecerá la calidad de imagen óptima necesaria para permitir la relajación ocular. Al mismo tiempo, el nivel de luz azul es menor que el configurado de forma predeterminada y, conforme a las pruebas de TÜV Rheinland, se certifica que cumple los requisitos detallados en las normas “Low Blue Light Content” de TÜV Rheinland.

— No disponible cuando **Modo PIP/PBP** está establecido como **Act.**.

Modo Juego

Configure los ajustes de pantalla del producto para el modo de juego.

Use esta función para jugar en un PC o para conectar una consola de videojuegos como PlayStation™ o Xbox™.

- Este menú no está disponible cuando **Modo descanso ojos** está habilitado.
- Cuando el monitor se apague, cuando se entre en el modo de ahorro de energía o cuando se cambien las fuentes de entrada, **Modo Juego** pasará al estado **Des.** aunque esté definido como **Act.**
- Si desea que **Modo Juego** esté activado siempre, seleccione **Siemp. Act.**
- Este menú no está disponible cuando **Ahorro energ. Plus** está habilitado.
- No disponible cuando **Modo PIP/PBP** está establecido como **Act.**

Tiempo respuesta

Permite acelerar la velocidad de respuesta del panel a fin de que los vídeos parezcan más vívidos y naturales.

- Utilice el modo **Estándar** si no está jugando ni reproduciendo un vídeo.
- Este menú no está disponible si **Modo PIP/PBP** se ha establecido como **Act.** y **Tamaño** se ha establecido como  (Modo PIP).


Reduc. retraso entr.

Minimice el retraso de entrada de las reacciones rápidas al reducir el tiempo de procesamiento del vídeo.

- Esta función solo se activa cuando el producto se configura con la resolución óptima ([P.45](#)).

Tamaño de imagen

Cambie el tamaño de la imagen.

- Este menú no está disponible si **Modo PIP/PBP** se ha establecido como **Act.** y **Tamaño** se ha establecido como  (Modo PBP).
- Esta opción no está disponible cuando **FreeSync** está habilitado.

En el modo PC

- **Auto:** La imagen se muestra según la relación de aspecto de la fuente de entrada.
- **Amplio:** La imagen se muestra a pantalla completa independientemente de la relación de aspecto de la fuente de entrada.

En el modo AV

- **4:3:** La imagen se muestra con una relación de aspecto de 4:3, que resulta adecuada para vídeos y retransmisiones estándar.
 - **16:9:** La imagen se muestra con una relación de aspecto de 16:9.
 - **21:9:** La imagen se muestra con una relación de aspecto de 21:9.
 - **Ajuste pantalla:** Permite mostrar la imagen con la relación de aspecto original sin recortes.
- Es posible que no se admita la función, según los puertos ofrecidos en el producto.
 - Para poder cambiar el tamaño de la pantalla deberán cumplirse las siguientes condiciones.
 - Existe un dispositivo de salida digital conectado mediante el cable HDMI/DP.
 - La señal de entrada es 480p, 576p, 720p o 1080p y el monitor puede visualizarse normalmente (no todos los modelos admiten todas estas señales).
 - Sólo se puede configurar cuando la entrada externa está conectada a través de HDMI/DP y **Modo PC/AV** está configurado como **AV**.

Ajuste de pantalla

- Este menú solamente está disponible si **Tamaño de imagen** se ha establecido como **Ajuste pantalla** en el modo **AV**.
Si la señal de entrada es 480P o 576P o 720P o 1080P en el modo **AV** y el monitor puede visualizarse correctamente, seleccione **Ajuste pantalla** para ajustar la posición horizontal en niveles de 0 a 6.

Configuración de Posición-H y Posición-V

Posición-H: Permite mover la pantalla hacia la izquierda o la derecha.

Posición-V: Permite mover la pantalla hacia arriba o hacia abajo.

Capítulo 05

Configuración de los ajustes de PIP/PBP

Se ofrece una descripción detallada de cada función. Consulte su producto para obtener más detalles.

Las funciones disponibles pueden variar en función del modelo del producto. El color y la forma de las piezas pueden variar respecto a los de las ilustraciones. Las especificaciones están sujetas a modificaciones sin previo aviso para mejorar la calidad.

Modo PIP/PBP

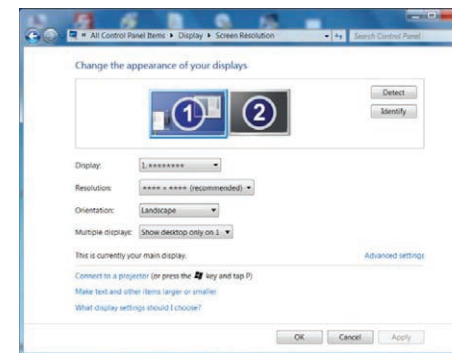
Active o desactive la función **Modo PIP/PBP**.

La función PIP (Imagen en Imagen) separa la pantalla en dos partes. Un dispositivo fuente se muestra en la pantalla principal al tiempo que otro dispositivo fuente se muestra en las ventanas incrustadas.

La función PBP (imagen por imagen) divide la pantalla en dos mitades y muestra en la pantalla izquierda y derecha al mismo tiempo dos dispositivos de entrada diferentes.

- El modo **PIP/PBP** es compatible con Windows 7, Windows 8 y Windows 10.
- Es posible que la función **PIP/PBP** no esté disponible según las especificaciones de la tarjeta gráfica que se utilice. Si en el modo **PIP/PBP** la pantalla está en blanco cuando se ha seleccionado la resolución óptima, vaya a Panel de control → Pantalla → Resolución de pantalla y haga clic en **Detectar** en el PC. (Las instrucciones se basan en Windows 7.) Si la pantalla se queda en blanco al establecer la resolución óptima, cambie la resolución a 1280 x 1024.
- Es posible que la pantalla parpadee brevemente o que tarde un poco en aparecer cuando se active o desactive la función **PIP/PBP** o cuando se cambie el tamaño de pantalla con la función **PIP/PBP** activada. Este problema suele darse cuando un PC y un monitor están conectados a dos fuentes de entrada o más. No tiene ninguna relación con el rendimiento del monitor.





La causa es el retraso en la transmisión de señales de vídeo al monitor, que depende del rendimiento de la tarjeta gráfica.



- Para maximizar la calidad de la imagen, se recomienda usar una tarjeta gráfica que admita la resolución WQHD+ (3440 x 1440).
- Cuando la función **PIP/PBP** está habilitada, no podrá cambiarse a la resolución óptima automáticamente, debido a un problema de compatibilidad entre la tarjeta gráfica y el sistema Windows. Establezca **Modo PIP/PBP** como **Des.**. Si lo prefiere, reinicie el monitor, y a continuación, establezca la resolución óptima mediante la interfaz de Windows.

Tamaño

Seleccione el tamaño y la relación de aspecto de la pantalla secundaria.

- : Seleccione la imagen del icono si desea utilizar el modo PBP con resolución óptima para la parte izquierda y la derecha de la pantalla de 1720 x 1440 (ancho x alto).
- : Seleccione la imagen del icono si desea utilizar el modo PIP con resolución óptima para la pantalla secundaria de 720 x 480 (ancho x alto).
- : Seleccione la imagen del icono si desea usar el modo PIP con resolución óptima de la pantalla secundaria de 1280 x 720 (ancho x alto).
- : Seleccione la imagen del icono si desea usar el modo PIP con resolución óptima de la pantalla secundaria de 1720 x 720 (ancho x alto).

Posición

Seleccione la posición de la pantalla secundaria entre las opciones disponibles.

-  /  /  / 

— No disponible si se selecciona PBP.

— La pantalla parpadeará si la entrada de señal es inestable.

Fuente de sonido

Defina la pantalla cuyo sonido desee que se oiga.

Modo PIP




Modo PBP




Fuente

Seleccione la fuente para cada pantalla.

Modo PIP (disponible en el modo PIP(Tamaño / /))

- Cambiará la fuente de entrada para la pantalla principal.
- Pueden seleccionarse las otras dos fuentes de entrada, a excepción de la fuente de entrada actual.
- La pantalla parpadeará si la entrada de señal es inestable.
- Cuando aparezca la Guía de teclas de función, mueva el botón JOG a IZQUIERDA para seleccionar el icono , a continuación, pulse el botón JOG. La pantalla principal cambiará siguiendo el orden **DisplayPort** → **HDMI1** → **HDMI2**.

Modo PBP (disponible en el modo PBP(Tamaño))

- Cambiará la fuente de entrada para la pantalla principal.
- La pantalla parpadeará si la entrada de señal es inestable.
- Cuando la señal de entrada de las pantallas izquierda y derecha sea la misma, no podrá realizarse esta operación.
- Cuando aparezca la Guía de teclas de función, mueva el botón JOG a IZQUIERDA para seleccionar el icono , a continuación, pulse el botón JOG. Aparecerá el mismo menú de configuración de la fuente PBP.

Tamaño de imagen

Modo PIP (disponible en el modo PIP(Tamaño / /))

Seleccione el tamaño de imagen para la pantalla secundaria.

En el modo PC

- **Auto:** La imagen se muestra según la relación de aspecto de la fuente de entrada de cada pantalla.
- **Amplio:** La imagen se muestra a pantalla completa independientemente de la relación de aspecto de la fuente de entrada de cada pantalla.

En el modo AV

- **4:3:** La imagen de la pantalla secundaria se muestra con una relación de aspecto de 4:3, que resulta adecuada para vídeos y retransmisiones estándar.
 - **16:9:** La imagen de la pantalla secundaria se muestra con una relación de aspecto de 16:9.
 - **Ajuste pantalla:** Permite mostrar la imagen de la pantalla secundaria con la relación de aspecto original sin recortar nada.
- Es posible que no se admita la función, según los puertos ofrecidos en el producto.
 - Para poder cambiar el tamaño de la pantalla deberán cumplirse las siguientes condiciones.
 - Existe un dispositivo de salida digital conectado mediante el cable HDMI/DP.
 - La señal de entrada es 480p, 576p, 720p o 1080p y el monitor puede visualizarse normalmente (no todos los modelos admiten todas estas señales).
 - Sólo se puede configurar cuando la entrada externa está conectada a través de HDMI/DP y **Modo PC/AV** está configurado como **AV**.

Modo PBP (disponible en el modo PBP(Tamaño))

Establezca el valor de **Tamaño de imagen** para cada una de las pantallas divididas.

En el modo PC

- **Auto**: La imagen se muestra según la relación de aspecto de la fuente de entrada de cada pantalla.
- **Amplio**: La imagen se muestra a pantalla completa independientemente de la relación de aspecto de la fuente de entrada de cada pantalla.

En el modo AV

- **4:3**: La imagen de la pantalla secundaria se muestra con una relación de aspecto de 4:3, que resulta adecuada para vídeos y retransmisiones estándar.
- **16:9**: La imagen de la pantalla secundaria se muestra con una relación de aspecto de 16:9.
- **Ajuste pantalla**: Permite mostrar la imagen de la pantalla secundaria con la relación de aspecto original sin recortar nada.

— Es posible que no se admita la función, según los puertos ofrecidos en el producto.

— Para poder cambiar el tamaño de la pantalla deberán cumplirse las siguientes condiciones.

— Existe un dispositivo de salida digital conectado mediante el cable HDMI/DP.

— La señal de entrada es 480p, 576p, 720p o 1080p y el monitor puede visualizarse normalmente (no todos los modelos admiten todas estas señales).

— Sólo se puede configurar cuando la entrada externa está conectada a través de HDMI/DP y **Modo PC/AV** está configurado como **AV**.

Contraste

Modo PIP (disponible en el modo PIP(Tamaño / /))

Ajuste el nivel de contraste para la pantalla secundaria.

Modo PBP (disponible en el modo PBP(Tamaño))

Ajuste el nivel de contraste para cada pantalla.

Capítulo 06

Ajuste de la configuración de OSD (visualización en pantalla)

Se ofrece una descripción detallada de cada función. Consulte su producto para obtener más detalles.

— Las funciones disponibles pueden variar en función del modelo del producto. El color y la forma de las piezas pueden variar respecto a los de las ilustraciones. Las especificaciones están sujetas a modificaciones sin previo aviso para mejorar la calidad.

Transparencia

Configure la transparencia de las ventanas de los menús.

Posición

Ajuste la posición de los menús.

Idioma

Establezca el idioma de los menús.

- Un cambio en el ajuste del idioma sólo se aplicará a la visualización de los menús en pantalla.
- No se aplicará a otras funciones del PC.

Mostrar hora

Permite establecer el menú que aparece en pantalla (OSD) de forma que desaparezca automáticamente en caso de no utilizarse durante un periodo de tiempo especificado.

Mostrar hora se puede utilizar para especificar el tiempo tras el cual desea que desaparezca el menú OSD.

Capítulo 07

Configuración y restauración

Se ofrece una descripción detallada de cada función. Consulte su producto para obtener más detalles.

Las funciones disponibles pueden variar en función del modelo del producto. El color y la forma de las piezas pueden variar respecto a los de las ilustraciones. Las especificaciones están sujetas a modificaciones sin previo aviso para mejorar la calidad.

FreeSync

La tecnología **FreeSync** es una solución que elimina el efecto bandera en la pantalla, sin el retraso y la latencia habituales.

Esta función eliminará la partición y el retraso de imágenes en la pantalla mientras juega y mejorará su experiencia de juego.

Los elementos del menú **FreeSync** que se muestran en el monitor pueden variar, dependiendo del modelo de monitor y de la compatibilidad con la tarjeta gráfica AMD.

No disponible cuando **Modo PIP/PBP** está establecido como **Act.**

La calidad de sonido del monitor puede disminuir si **FreeSync** está habilitado.

- **Des.:** Desactivar **FreeSync**.
- **Motor estándar:** Active las funciones básicas de **FreeSync** de la tarjeta gráfica AMD.
- **Motor definitivo:** Active la función **FreeSync** con una mayor velocidad de fotogramas en la pantalla. En este modo se reduce el efecto bandera en la pantalla (sincronización anómala entre la pantalla y el contenido). Tenga en cuenta que durante la ejecución de juegos puede producirse parpadeo de la pantalla.

Aplique la resolución óptima al utilizar **FreeSync**.

Consulte la sección **P y R** → **¿Cómo puedo cambiar la frecuencia?** para conocer el método de configuración de la frecuencia de actualización.

La función **FreeSync** solo se activa en el modo **HDMI2** o **DisplayPort**.

Utilice el cable HDMI/DP cable proporcionado por el fabricante cuando utilice **FreeSync**.

Si utiliza la función **FreeSync** mientras juega, pueden darse los siguientes problemas:

- Es posible que la pantalla parpadee dependiendo del tipo de tarjeta gráfica, las opciones de ajuste del juego o el tipo de vídeo reproducido. Intente las siguientes acciones: disminuya los valores de ajuste del juego, cambie del modo **FreeSync** actual a **Motor estándar** o visite la página web de AMD para comprobar la versión del controlador de su tarjeta gráfica y actualícelo a la última versión.
- Mientras utiliza la función **FreeSync**, la pantalla puede parpadear debido a variaciones en la frecuencia de salida de la tarjeta gráfica.
- La frecuencia de respuesta podría fluctuar durante el juego en función de la resolución. Por lo general, a mayor resolución, menor velocidad de respuesta.
- La calidad de sonido del monitor podría degradarse.

Si experimenta algún problema al utilizar esta función, póngase en contacto con el Centro de servicio técnico de Samsung.

Cuando se cambia la resolución mientras **FreeSync** se ajusta a **Motor estándar** o **Motor definitivo**, la imagen de la pantalla podría verse cortada de forma intermitente. Ajuste **FreeSync** en **Des.** y cambie la resolución.

La función no está disponible en los dispositivos (por ejemplo, dispositivos AV) que no tienen una tarjeta gráfica AMD. Si se aplica la función, es posible que la pantalla no funcione correctamente.

Los modelos de la lista de Tarjetas gráficas son compatibles con FreeSync

FreeSync solo se puede utilizar con determinados modelos de tarjeta gráfica AMD. Consulte la lista siguiente para encontrar tarjetas gráficas compatibles:

Asegúrese de instalar los controladores gráficos oficiales más recientes de AMD que sean compatibles con **FreeSync**.

— Si precisa información sobre otros modelos de tarjeta gráfica AMD que admitan la función **FreeSync**, consulte el sitio web oficial de AMD.

— Si usa una tarjeta gráfica de otro fabricante, seleccione **FreeSync Des.**

— Al aplicar la función **FreeSync** mediante la interfaz HDMI, podría no funcionar correctamente debido al límite del ancho de banda de determinadas tarjetas gráficas AMD.

- AMD Radeon R9 300 Series
- AMD Radeon R9 Fury X
- AMD Radeon R7 360
- AMD Radeon R9 295X2
- AMD Radeon R9 290X
- AMD Radeon R9 290
- AMD Radeon R9 285
- AMD Radeon R7 260X
- AMD Radeon R7 260
- AMD Radeon RX 400 Series
- AMD Radeon RX 500 Series
- AMD RX VEGA Series

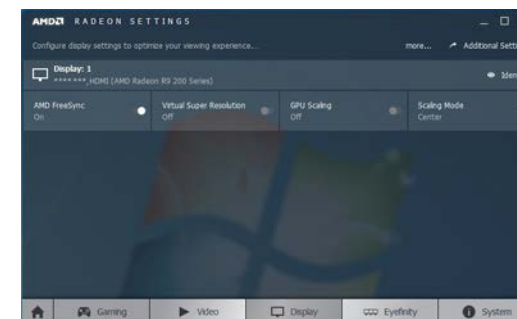
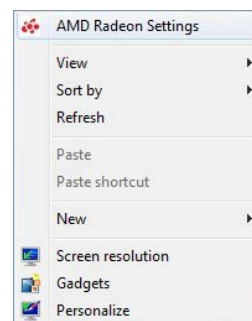
¿Cómo se activa FreeSync?

1 Establezca **FreeSync** como **Motor estándar** o **Motor definitivo** en el menú OSD.

2 Active **FreeSync** en AMD Radeon Settings:

Haga clic con el botón secundario del ratón → AMD Radeon Settings → Display

La función "AMD FreeSync" debería estar establecida como "Activada". Selecciónela para que aparezca en "Activada" si aún no lo está.



Ahorro energ. Plus

La función **Ahorro energ. Plus** reduce el consumo de energía ya que controla la corriente eléctrica que utiliza el panel del monitor.

- Esta opción no está disponible cuando **SAMSUNG MAGICBright** se encuentra en los modos **Contraste dinám.**
- Este menú no está disponible cuando **Modo Juego** está habilitado.
- Este menú no está disponible cuando **Modo descanso ojos** está habilitado.
- No disponible cuando **Modo PIP/PBP** está establecido como **Act.**
- **Des.:** Desactivar la función **Ahorro energ. Plus**.
- **Auto:** El consumo de energía se reducirá automáticamente un 10% aproximadamente respecto a la configuración actual.
(El porcentaje exacto de reducción del consumo de energía dependerá del brillo de la pantalla.)
- **Baja:** El consumo de energía se reducirá un 25% respecto a la configuración predeterminada.
- **Alta:** El consumo de energía se reducirá un 50% respecto a la configuración predeterminada.

Temp. apag. Plus

Configuración de Temp. apag.

Temp. apag.: Active el modo **Temp. apag.**.

Apagar tras: El temporizador de apagado se puede establecer en un rango de 1 a 23 horas. El producto se apagará automáticamente una vez transcurrido el número especificado de horas.

- Esta opción solo está disponible si **Temp. apag.** se establece como **Act.**
- En productos para los mercados de determinadas regiones, **Temp. apag.** está configurado para activarse automáticamente 4 horas después de encender el producto. De esta forma se cumple con la normativa en materia de alimentación eléctrica. Si no quiere que se active el temporizador, vaya a **[]** → **Sistema** → **Temp. apag. Plus** y configure **Temp. apag.** como **Des.**

Configuración de Temp. ecológico

Temp. ecológico: Active el modo **Temp. ecológico**.

Desact. ecol. Tras: El valor de **Temp. ecológico** se puede establecer entre 10 y 180 minutos. El producto se apagará automáticamente una vez transcurrido el tiempo especificado.


- Esta opción solo está disponible si **Temp. ecológico** se establece como **Act.**

Modo PC/AV

Establezca **Modo PC/AV** como **AV**. Se agrandará el tamaño de la imagen.

Esta opción es útil para ver películas.


- Configure "**PC**" cuando esté conectado a un PC.
- Configure "**AV**" cuando esté conectado a un dispositivo AV.

— Si el monitor (cuando está configurado como **HDMI1**, **HDMI2**, **DisplayPort**) está en el modo de ahorro de energía o se muestra el mensaje **Comprobar cable señal**, pulse el icono  para mostrar la presentación en pantalla (OSD). Puede seleccionar **PC** o **AV**.

Ver. DisplayPort

Seleccione su Displayport.

— Si se configuran incorrectamente los ajustes es posible que la pantalla se quede en blanco. Si sucede, compruebe las especificaciones del dispositivo.

— Si el monitor (cuando está configurado como **HDMI1**, **HDMI2**, **DisplayPort**) está en el modo de ahorro de energía o se muestra el mensaje **Comprobar cable señal**, pulse el icono  para mostrar la presentación en pantalla (OSD). Puede seleccionar **1.1** o **1.2**.

Detección fuente

Seleccione **Auto** o **Manual** como método para reconocer la señal de entrada.

— No disponible cuando **Modo PIP/PBP** está establecido como **Act.**

Frec. rep. tecla

Permite controlar la velocidad de respuesta de un botón al pulsarlo.

Es posible seleccionar **Aceleración**, **1 s** o **2 s**. Si se selecciona **No repetir**, un comando responde sólo una vez al pulsar un botón.

Activar LED

Configure los ajustes para activar o desactivar el LED de alimentación, ubicado en la parte inferior del producto.

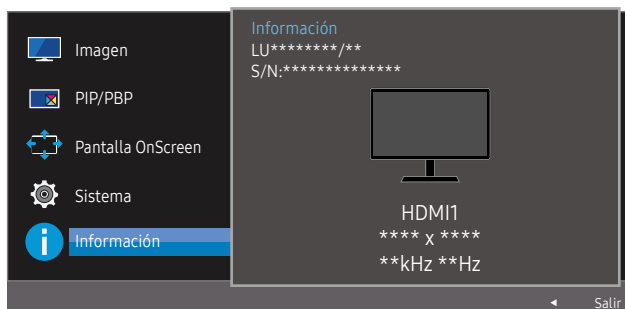
- **Funcionando**: El LED de alimentación estará encendido cuando el producto esté encendido.
- **Modo de espera**: El LED de alimentación estará encendido cuando el producto esté apagado.

Restablecer Todo

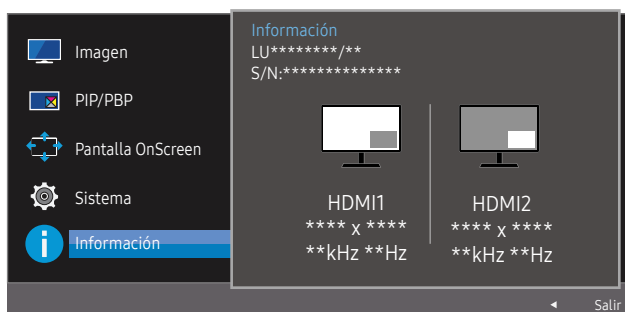
Permite devolver todos los ajustes del producto a la configuración de fábrica predeterminada.

Información

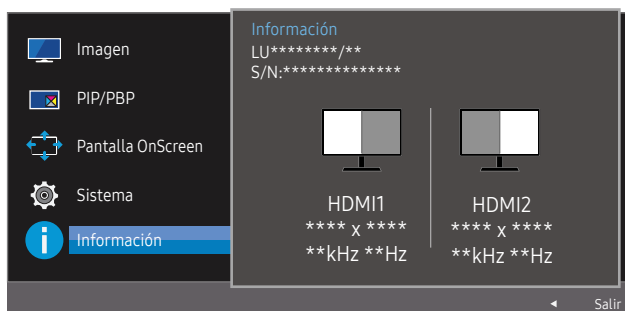
Permiten ver la fuente de entrada, la frecuencia y la resolución actuales.



PIP



PBP



— La imagen mostrada puede variar dependiendo del modelo.

Capítulo 08

Instalación del software

Easy Setting Box



Easy Setting Box permite a los usuarios utilizar el monitor dividiendo éste en varias secciones. Para instalar la última versión de Easy Setting Box, descárguela desde el sitio web de Samsung Electronics en <http://www.samsung.com>.

- Si tras la instalación no reinicia el ordenador quizás el software no funcione adecuadamente.
- El icono Easy Setting Box puede que no aparezca según el sistema del ordenador y las especificaciones del producto.
- Si no aparece el icono de acceso directo, pulse la tecla F5.

Restricciones y problemas con la instalación

La instalación de Easy Setting Box puede resultar afectada por la tarjeta gráfica, la placa base y el entorno de red.

Requisitos del sistema

SO	Hardware
• Windows 7 32Bit/64Bit	• Al menos 32 MB de memoria.
• Windows 8 32Bit/64Bit	• Al menos 60 MB de espacio libre en la unidad del disco duro.
• Windows 8.1 32Bit/64Bit	
• Windows 10 32Bit/64Bit	

Capítulo 09

Solución de problemas

Requisitos previos para ponerse en contacto con el Centro de servicio al cliente de Samsung

— Antes de llamar al Centro de servicio técnico de Samsung, pruebe el producto de este modo. Si el problema continúa, póngase en contacto con el Centro de servicio técnico de Samsung.

Prueba del producto

Utilice la función de prueba para comprobar si el producto funciona normalmente.

Si la pantalla se apaga y el indicador de alimentación parpadea aunque el producto esté correctamente conectado a un PC, lleve a cabo una prueba de autodiagnóstico.

- 1 Apague el PC y el producto.
- 2 Desconecte el cable del producto.
- 3 Encender el producto.
- 4 Si aparece el mensaje **Comprobar cable señal**, el producto funciona normalmente.

— Si la pantalla permanece en blanco, compruebe el sistema de PC, la controladora de vídeo y el cable.

Comprobación de la resolución y la frecuencia

En el caso de un modo que supere la resolución admitida (consulte [Tabla de modos de señal estándar](#)), aparecerá brevemente el mensaje **Modo no óptimo**.

— La resolución mostrada puede variar, según la configuración del sistema informático y los cables empleados.

Compruebe lo siguiente.

Problema de instalación (modo PC)

La pantalla se enciende y se apaga continuamente.

Compruebe que el cable esté bien conectado al producto y al PC, así como que los conectores estén firmemente enchufados.

Aparecen espacios en blanco a los cuatro lados de la pantalla cuando se conecta un cable HDMI o HDMI-DVI al producto y al PC.

Los espacios en blanco de la pantalla no tienen nada que ver con el producto.

Los espacios en blanco de la pantalla los crea el PC o la tarjeta gráfica. Para solucionar este problema, ajuste el tamaño de la pantalla en la configuración HDMI o DVI de la tarjeta gráfica.

Si el menú de configuración de la tarjeta gráfica no tiene una opción para ajustar el tamaño de la pantalla, actualice el controlador de la tarjeta gráfica con la última versión.

(Póngase en contacto con el fabricante de la tarjeta gráfica o del ordenador para obtener más información sobre cómo ajustar la configuración de la pantalla.)

Problema de la pantalla

El LED de encendido está apagado. La pantalla no se encenderá.

Compruebe que el cable de alimentación esté bien conectado.

Aparecerá el mensaje **Comprobar cable señal.**

Compruebe que el cable esté bien conectado al producto.

Compruebe que el dispositivo conectado al producto esté encendido.

Modo no óptimo se muestra en la pantalla.

Este mensaje aparece cuando la señal de la tarjeta gráfica supera la resolución o la frecuencia máximas del producto.

Cambie la resolución y la frecuencia máximas a fin de adaptarlas al rendimiento del producto mediante la consulta de la tabla de modos de señal estándar ([página 45](#)).

Las imágenes de la pantalla aparecen distorsionadas.

Compruebe la conexión del cable al producto.

La pantalla no presenta un aspecto claro. La pantalla está borrosa.

Retire cualquier accesorio (cable de extensión de vídeo, etc.) y pruébelo de nuevo.

Establezca la resolución y la frecuencia en los niveles recomendados.

La pantalla aparece inestable y temblorosa. Aparecen sombras o imágenes reflejadas a la izquierda de la pantalla.

Compruebe que la resolución y la frecuencia del PC estén establecidas en un intervalo de resolución y frecuencia compatible con el producto. A continuación, si es necesario, cambie la configuración según la tabla de modos de señal estándar ([página 45](#)) de este manual y el menú **Información** del producto.

La pantalla es demasiado brillante. La pantalla es demasiado oscura.

Ajuste los valores de **Brillo** y **Contraste**.

El color de la pantalla no es uniforme.

Cambie la configuración de **Color**.

Los colores de la pantalla muestran una sombra y están distorsionados.

Cambie la configuración de **Color**.

El color blanco no parece realmente blanco.

Cambie la configuración de **Color**.

No hay imagen en la pantalla y el LED de encendido parpadea cada 0,5-1 segundo.

El producto está en el modo de ahorro de energía.

Pulse cualquier tecla del teclado o mueva el ratón para volver a la ventana anterior.

El texto está borroso.

Si está usando un sistema operativo Windows (p. ej. Windows 7, Windows 8, Windows 8.1 o Windows 10): Vaya a **Panel de control** → **Fuentes** → **Ajustar texto ClearType** y cambie **Activar ClearType**.

La reproducción de vídeo sufre intermitencias.

La reproducción de archivos de vídeo de gran tamaño y de alta definición puede sufrir intermitencias. Puede deberse a que el reproductor de vídeo no esté optimizado para el recurso informático.

Intente reproducir el archivo en otro reproductor de vídeo.

Problema con el sonido

No hay sonido.

Compruebe la conexión del cable de audio o ajuste el volumen.

Compruebe el volumen.

El volumen es demasiado bajo.

Ajustar el volumen.

Si el volumen sigue siendo bajo después de subirlo al máximo nivel, ajústelo en la tarjeta de sonido del PC o el programa de software.

El vídeo está disponible pero no hay sonido.

No es posible escuchar sonido cuando se usa un cable HDMI-DVI para conectar el dispositivo de entrada.

Conecte el dispositivo con un cable HDMI o un cable DP.

Problema con el dispositivo fuente

Se oye un pitido cuando el PC se inicia.

Si se oye un pitido cuando se inicia el PC, debe llevar el PC a un servicio técnico.

— Consulte el manual del usuario del PC o la tarjeta gráfica para obtener más instrucciones sobre el ajuste.

¿Cómo puedo cambiar la frecuencia?

Configure la frecuencia en la tarjeta gráfica.

- Windows 7: Vaya a Panel de control → Apariencia y personalización → Pantalla → Resolución de pantalla → Configuración avanzada → Monitor y ajuste la Frecuencia de actualización en Configuración del monitor.
 - Windows 8 (Windows 8.1): Vaya a Configuración → Panel de control → Apariencia y personalización → Pantalla → Resolución de pantalla → Configuración avanzada → Monitor y ajuste la Frecuencia de actualización en Configuración del monitor.
 - Windows 10: Vaya a Configuración → Sistema → Pantalla → Configuración de pantalla avanzada → Propiedades del adaptador de pantalla → Monitor, y ajuste la Frecuencia de actualización de la pantalla en Configuración del monitor.
-

¿Cómo puedo cambiar la resolución?

- Windows 7: Vaya a Panel de control → Apariencia y personalización → Pantalla → Ajustar resolución y ajuste la resolución.
 - Windows 8 (Windows 8.1): Vaya a Configuración → Panel de control → Apariencia y personalización → Pantalla → Ajustar resolución y ajuste la resolución.
 - Windows 10: Vaya a Configuración → Sistema → Pantalla → Configuración de pantalla avanzada, y ajuste la resolución.
-

¿Cómo puedo establecer el modo de ahorro de energía?

- Windows 7: Establezca el modo de ahorro de energía en Panel de control → Apariencia y personalización → Personalizar → Configuración del protector de pantalla → Opciones de energía, o en la configuración de la BIOS del PC.
 - Windows 8 (Windows 8.1): Establezca el modo de ahorro de energía en Configuración → Panel de control → Apariencia y personalización → Personalizar → Configuración del protector de pantalla → Opciones de energía, o en la configuración de la BIOS del PC.
 - Windows 10: Establezca el modo de ahorro de energía en Configuración → Personalización → Pantalla de bloqueo → Configuración del tiempo de espera de la pantalla → Iniciar/apagar y suspender, o en la configuración de la BIOS del PC.
-

Capítulo 10

Especificaciones

General

Nombre del modelo	S34J550WQ* / S34J552WQ*
Tamaño	Clase 34 (86,7 cm / 34,1 pulgadas)
Área de visualización	79,98 cm (H) x 33,48 cm (V)
Separación entre píxeles	0,02325 cm (H) x 0,02325 cm (V)
Reloj de píxeles máximo	410 MHz
Alimentación eléctrica	100-240V~ 50/60Hz Información basada en la tensión de CA del adaptador. Para conocer la tensión de CC del producto, consulte la etiqueta adherida al producto.
Consumo de energía (solo México)	59 W
Conectores de la señal	HDMI, DisplayPort
Condiciones medioambientales	Funcionamiento Temperatura: 10 °C – 40 °C (50 °F – 104 °F) Humedad: del 10 % al 80 %, sin condensación
	Almacenamiento Temperatura: -20 °C – 45 °C (-4 °F – 113 °F) Humedad: del 5 % al 95 %, sin condensación

- Plug & Play
Este monitor se puede instalar y usar en cualquier sistema compatible Plug & Play. El intercambio de datos de dos direcciones entre el monitor y el sistema PC optimiza la configuración del monitor. La instalación del monitor tiene lugar automáticamente. Sin embargo, se puede personalizar la configuración de instalación si se desea.
- Puntos del panel (píxeles)
Debido a la naturaleza de la fabricación de este producto, aproximadamente 1 píxel por millón (1 ppm) puede ser más brillante o más oscuro en el panel LCD. Esto no afecta al rendimiento del producto.
- Las especificaciones anteriores están sujetas a modificaciones sin previo aviso para mejorar la calidad.
- Este dispositivo es un aparato digital de Clase B.
- Para obtener especificaciones detalladas de cada dispositivo, visite el sitio web de Samsung Electronics.

Tabla de modos de señal estándar

Nombre del modelo	S34J550WQ*/ S34J552WQ*	
Sincronización	Frecuencia horizontal	30 – 120 kHz
	Frecuencia vertical	50 – 75 Hz
Resolución	Resolución óptima	3440 x 1440 @ 50 Hz (HDMI1) 3440 x 1440 @ 60 Hz (HDMI2, DisplayPort)
	Resolución máxima	3440 x 1440 @ 50 Hz (HDMI1) 3440 x 1440 @ 75 Hz (HDMI2, DisplayPort)

En caso de que el PC transmita una señal correspondiente a los siguientes modos de señal estándar, la pantalla se ajustará automáticamente. Si la señal transmitida desde el PC no pertenece a los modos de señal estándar, la pantalla puede quedar en blanco con el LED de encendido activado. En ese caso, consulte el manual del usuario de la tarjeta gráfica para cambiar la configuración de acuerdo con la tabla siguiente.

Resolución	Frecuencia horizontal (kHz)	Frecuencia vertical (Hz)	Reloj de píxeles (MHz)	Polaridad sincronizada (H/V)
IBM, 720 × 400	31,469	70,087	28,322	-/+
VESA, 640 × 480	31,469	59,940	25,175	-/-
MAC, 640 × 480	35,000	66,667	30,240	-/-
VESA, 640 × 480	37,861	72,809	31,500	-/-
VESA, 640 × 480	37,500	75,000	31,500	-/-
VESA, 800 × 600	35,156	56,250	36,000	+/+
VESA, 800 × 600	37,879	60,317	40,000	+/+
VESA, 800 × 600	48,077	72,188	50,000	+/+
VESA, 800 × 600	46,875	75,000	49,500	+/+
MAC, 832 × 624	49,726	74,551	57,284	-/-
VESA, 1024 × 768	48,363	60,004	65,000	-/-
VESA, 1024 × 768	56,476	70,069	75,000	-/-
VESA, 1024 × 768	60,023	75,029	78,750	+/+
VESA, 1152 × 864	67,500	75,000	108,000	+/+
MAC, 1152 × 870	68,681	75,062	100,000	-/-
VESA, 1280 × 720	45,000	60,000	74,250	+/+
VESA, 1280 × 800	49,702	59,810	83,500	-/+
VESA, 1280 × 1024	63,981	60,020	108,000	+/+

Resolución	Frecuencia horizontal (kHz)	Frecuencia vertical (Hz)	Reloj de píxeles (MHz)	Polaridad sincronizada (H/V)
VESA, 1280 × 1024	79,976	75,025	135,000	+/+
VESA, 1440 × 900	55,935	59,887	106,500	-/+
VESA, 1600 × 900	60,000	60,000	108,000	+/+
VESA, 1680 × 1050	65,290	59,954	146,250	-/+
VESA, 1920 × 1080	67,500	60,000	148,500	+/+
CEA, 2560 × 1080	66,000	60,000	198,000	+/+
VESA, 2560 x 1440	88,787	59,951	241,500	+/-
VESA, 3440 x 1440	73,681	49,987	265,250	+/-
VESA, 3440 x 1440	88,819	59,973	319,750	+/-
VESA, 3440 x 1440	111,875	74,983	402,750	+/-

— Frecuencia horizontal

El tiempo necesario para explorar una única línea de izquierda a derecha de la pantalla recibe el nombre de ciclo horizontal. El número recíproco del ciclo horizontal se denomina frecuencia horizontal. La frecuencia horizontal se mide en kHz.

— Frecuencia vertical

La repetición de la misma imagen decenas de veces por segundo permite la visualización de imágenes naturales. La frecuencia de repetición se denomina "frecuencia vertical" o "velocidad de actualización" y se indica en hercios (Hz).

— Este producto sólo puede establecerse en una resolución para cada tamaño de pantalla, con el fin de obtener una calidad de imagen óptima debido a la naturaleza del panel. El uso de una resolución diferente de la especificada puede reducir la calidad de la imagen. Para evitar que esto ocurra, se recomienda seleccionar la resolución óptima especificada para el producto.

— Es posible que algunas de las resoluciones que se muestran en la tabla anterior no estén disponibles según las especificaciones de la tarjeta gráfica que se utilice.

Capítulo 11

Apéndice

Responsabilidad por el Servicio de Pago (Coste para los Clientes)

— Si solicita servicio técnico, a pesar de que el producto esté en período de garantía, es posible que le cobremos la visita de un técnico, en los siguientes casos.

No se trata de un defecto del producto

Limpieza del producto, ajuste, explicación, reinstalación, etc.

- Si el técnico le da instrucciones sobre cómo usar el producto o simplemente ajusta las opciones sin desmontarlo.
- Si el defecto está causado por factores ambientales externos (Internet, antena, señal por cable, etc.)
- Si el producto se reinstala o se conectan más dispositivos adicionales tras instalar por primera vez el producto adquirido.
- Si el producto se reinstala para moverlo a una ubicación diferente o a una casa diferente.
- Si el cliente solicita instrucciones de uso debido al producto de otra empresa.
- Si el cliente solicita instrucciones de uso para una red o un programa de otra empresa.
- Si el cliente solicita instalación y configuración de software para el producto.
- Si el técnico quita o limpia polvo o materiales extraños del interior del producto.
- Si el cliente solicita una instalación adicional tras adquirir el producto mediante compra en casa o compra por Internet.

El daño del producto ha sido causado por el cliente

El daño del producto ha sido causado por un manejo erróneo o una reparación defectuosa por parte del cliente

Si el daño del producto ha sido causado por:

- Impacto externo o caída.
- Uso de suministros o productos comprados por separado que no sean los especificados por Samsung.
- Reparaciones hechas por una persona que no sea ingeniero de la empresa de servicios subcontratada o socio comercial de Samsung Electronics Co., Ltd.
- Remodelado o reparación del producto por parte del cliente.
- Uso del producto con un voltaje inadecuado o con conexiones eléctricas no autorizadas.
- Caso omiso de las "precauciones" recogidas en el Manual del usuario.

Otros

- Si el producto tiene errores debidos a desastres naturales (rayos, incendios, terremotos, inundaciones, etc.).
- Si los componentes consumibles están agotados (batería, tóner, luces fluorescentes, cabezal, vibrador, lámpara, filtro, cinta, etc.).

— Si el cliente solicita el servicio técnico en caso de que el producto no tenga defectos, se cobrará la tarifa por servicio técnico. De manera que lea el Manual del usuario antes.