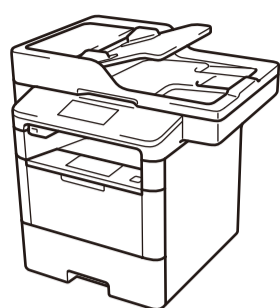




Desembalaje del equipo y comprobación de los componentes



NOTA:

- Las interfaces de conexión disponibles varían según el modelo.
- Debe comprar el cable de interfaz correcto para la interfaz que desea utilizar.

Cable USB

Se recomienda usar un cable USB 2.0 (Tipo A/B) que no supere los 6 pies (2 metros) de longitud.

Cable de red

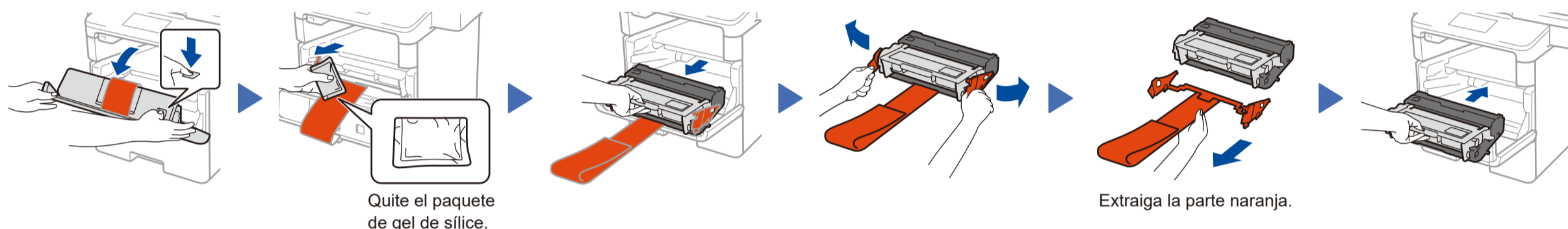
Utilice un cable trenzado de conexión directa Categoría 5 (o superior).

- Las ilustraciones en éste Guía de configuración rápida muestran el MFC-L6800DW.
- Los componentes incluidos en la caja y el enchufe de alimentación CA pueden variar según el país.

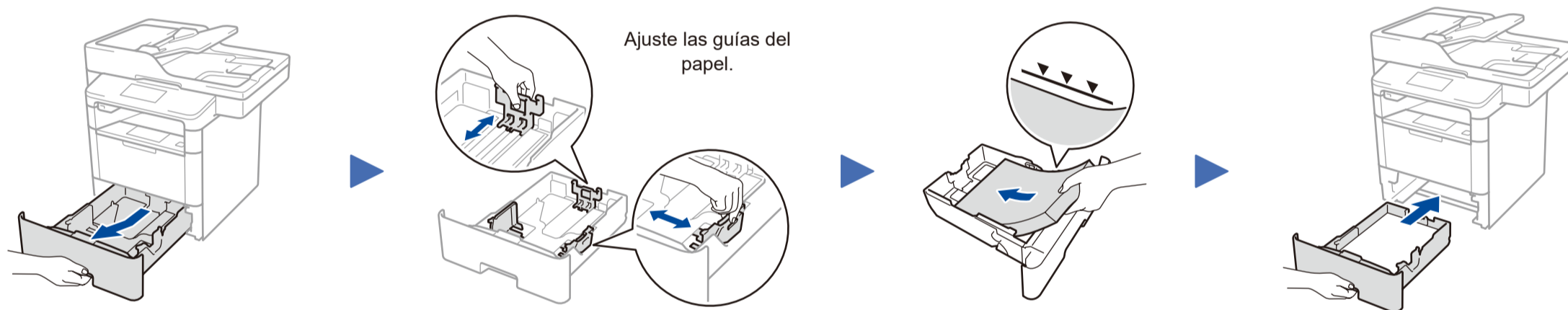


Mire nuestro video de Preguntas frecuentes para obtener ayuda al configurar su equipo Brother en: solutions.brother.com/videos.

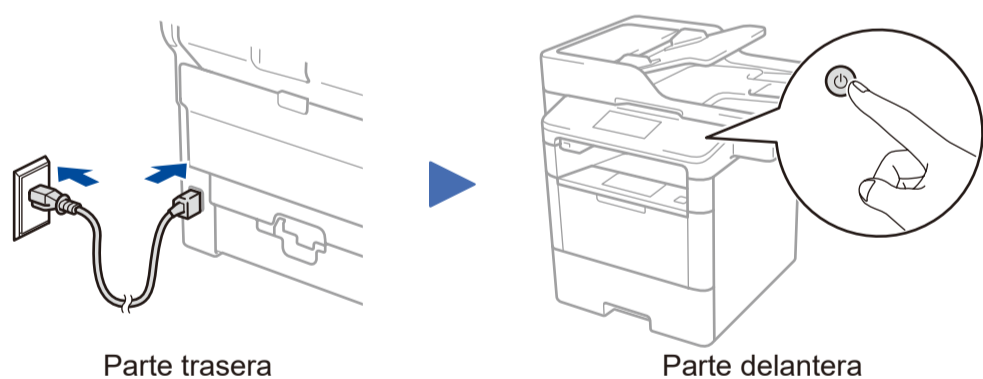
1 Retirada del material de embalaje e instalación del conjunto de la unidad de tambor y cartucho de tóner



2 Carga de papel en la bandeja de papel

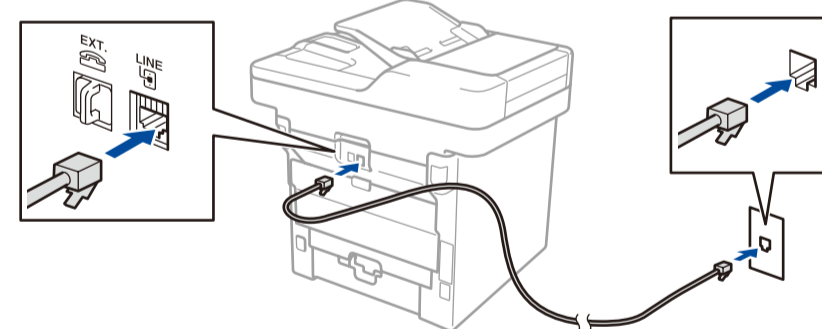


3 Conecte el cable de alimentación y encienda el equipo



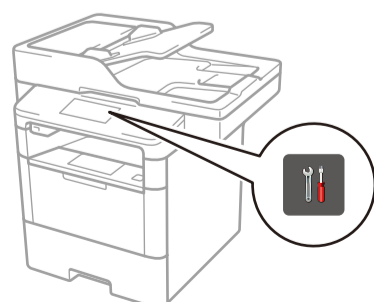
4 Conecte el cable de la línea telefónica (Sólo para modelos MFC)

Si no planea utilizar la función fax en éste equipo, diríjase al paso 5.



5 Seleccione su idioma (de ser necesario)

- En la pantalla táctil del equipo, presione [Settings (Configurac)] > [All Settings (Tod. config.)] > [Initial Setup (Conf. inicial)] > [Local Language (Sel. idioma)].
- Presione su idioma.
- Presione .



6 Configure el equipo para transmisión vía fax (Sólo para modelos MFC)

Si no planea utilizar la función fax en éste equipo, diríjase al paso 7.

A. Configure fecha y hora

Presione [Configurac] > [Tod. config.] > [Conf. inicial] > [Fecha y hora].

Fecha

- Presione [Fecha].
- Ingrese los dos últimos dígitos del año utilizando la pantalla táctil, y luego presione [OK].
- Ingrese los dos últimos dígitos del mes utilizando la pantalla táctil, y luego presione [OK].
- Ingrese los dos últimos dígitos del día utilizando la pantalla táctil, y luego presione [OK].

Tipo de reloj

- Presione [Tipo de reloj].
- Presione [Reloj 12 h] o [Reloj 24 h].

Hora

- Presione [Hora].
- Ingrese la hora utilizando la pantalla táctil.
 - Sólo reloj 12 horas
 - Presione [AM/PM] para seleccionar [AM] o [PM].
- Presione [OK].
- Presione .

B. Seleccione el ID de estación

Presione [Configurac] > [Tod. config.] > [Conf. inicial] > [ID estación].

Número de fax

- Presione [Fax].
- Ingrese su número de fax (hasta 20 dígitos) utilizando la pantalla táctil, y luego presione [OK].

Número de teléfono

- Presione [Tel].
- Ingrese su número de teléfono (hasta 20 dígitos) utilizando la pantalla táctil, y luego presione [OK].

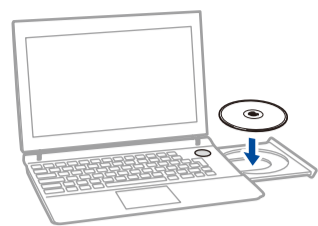
Nombre

- Presione [Nomb].
- Ingrese su nombre (hasta 20 caracteres) utilizando la pantalla táctil, y luego presione [OK].
- Presione .

7 Conecte su equipo e instale el software

Brother actualiza el firmware con frecuencia para añadir funciones y corregir problemas que se hayan identificado. Para estar informado del firmware más reciente, visite solutions.brother.com/up1.

Computadora Windows® con unidad de CD-ROM



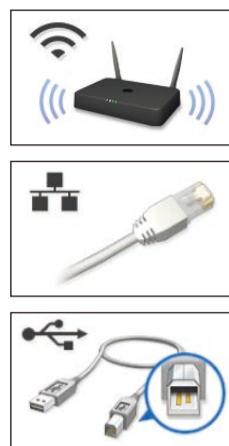
NOTA:
Si la pantalla Brother no aparece automáticamente, haga clic en **(Iniciar) > Equipo (Mi PC)**. (Para Windows® 8: haga clic en el icono **(Explorador de archivos)** en la barra de tareas, y luego vaya a **Equipo (Este equipo)**). Haga doble clic en el icono CD-ROM, y luego haga doble clic en **start.exe**.

Computadora Macintosh/Windows® sin unidad de CD-ROM



Descargue el controlador completo y el paquete de software desde el Brother Solutions Center. (Macintosh) solutions.brother.com/mac (Windows®) solutions.brother.com/windows

Elija su tipo de conexión:



Siga las instrucciones que aparecen en la pantalla para seguir la instalación.

Siga las instrucciones que aparecen en la pantalla para seguir la instalación.

Finalizar

Si utiliza una conexión de red inalámbrica: Cuando aparezca la pantalla **Configuración del dispositivo inalámbrico**, seleccione **Configuración sin un cable USB (recomendado)**.



Cuando se le indique, diríjase al LCD de su equipo.
a. Presione el icono **WiFi** en el LCD.



b. Presione [Asistente WLAN].

NOTA:
Si la pantalla del LCD está en blanco, presione **[]** para que su dispositivo salga del modo reposo.

Siga las instrucciones que aparecen en la pantalla para seguir la instalación.

Finalizar

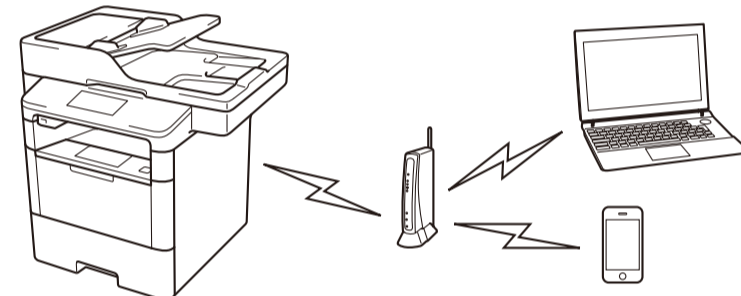
NOTA:
• Cuando termine, reinicie la computadora.
• Si la conexión no funciona, consulte **[?]** ¿No puede configurar su equipo? a continuación.

WiFi Método alternativo de configuración inalámbrica (Asistente de configuración)

Reinicie su enrutador/punto de acceso inalámbrico.



Presione **WiFi** > [Conf.Asistente] > [Si].

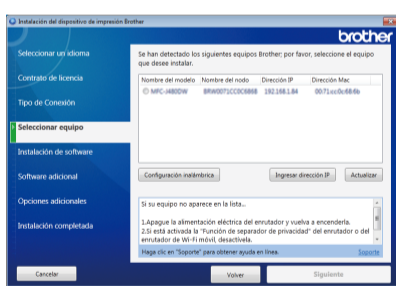


Seleccione el SSID. Ingrese la Clave de red.

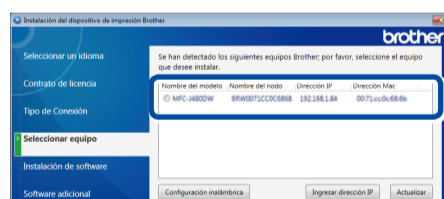
El LCD muestra [Conectada].

Si no puede hallar esta información, comuníquese con su administrador de red o con el fabricante del enrutador/punto de acceso inalámbrico.

Para usarlo con su computadora, siga el Paso 7 hasta que aparezca la pantalla **Seleccionar equipo** con la lista de todos los equipos en su red.



Seleccione su equipo.



Siga las instrucciones que aparecen en la pantalla para seguir la instalación.

Finalizar

NOTA:
• Cuando termine, reinicie la computadora.
• Si la conexión no funciona, consulte **[?]** ¿No puede configurar su equipo? a continuación.

Para usar con su dispositivo móvil, diríjase a **[Imprima y escanee utilizando su dispositivo móvil]**.

Imprima y escanee utilizando su dispositivo móvil

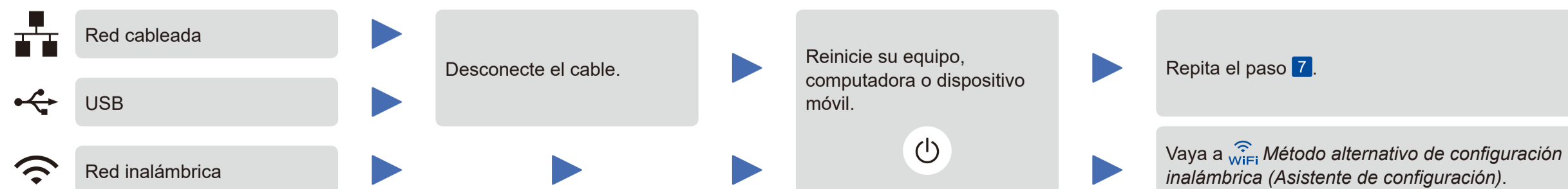
Antes de imprimir desde su dispositivo móvil, su equipo debe estar configurado según el paso 7 o **WiFi Método alternativo de configuración inalámbrica (Asistente de configuración)**.

Descargue "Brother iPrint&Scan" para comenzar a utilizar su equipo con los dispositivos móviles. solutions.brother.com/ips



AirPrint está disponible para usuarios de iOS y OS X. Para obtener más información, consulte la **Guía de AirPrint** en la página web de **Manuales** de su modelo. solutions.brother.com/manuals

? ¿No puede configurar su equipo?



NOTA:
Si repite estos pasos y la conexión sigue sin funcionar, visite el Brother Solutions Center en: <http://support.brother.com>.

