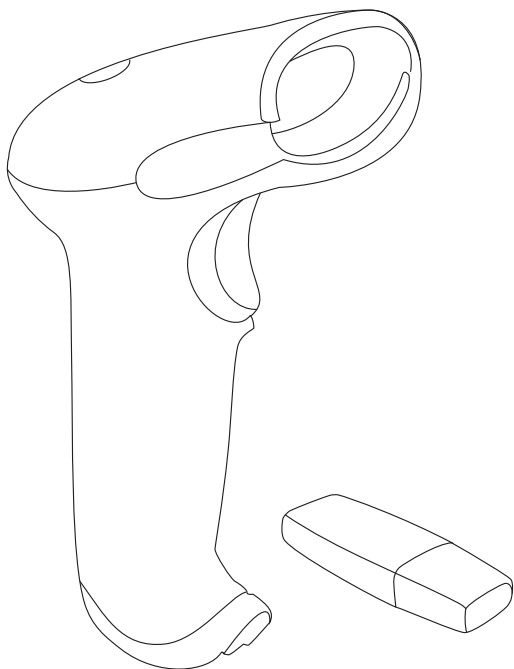


# Lector de códigos de barras inalámbrico



# Advertencias

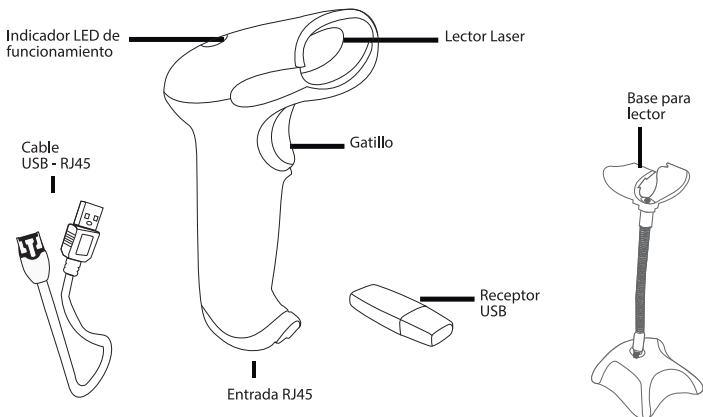
Antes de utilizar su producto, por favor lea el siguiente instructivo

- Este aparato NO está destinado para ser utilizado por personas con capacidades diferentes, a menos que cuenten con la preparación y supervisión adecuada.
- Este producto NO es un juguete; manténgalo fuera del alcance de los niños.
- No exponga el producto a temperaturas extremas.
- Siempre utilice un paño suave y seco para limpiarlo.



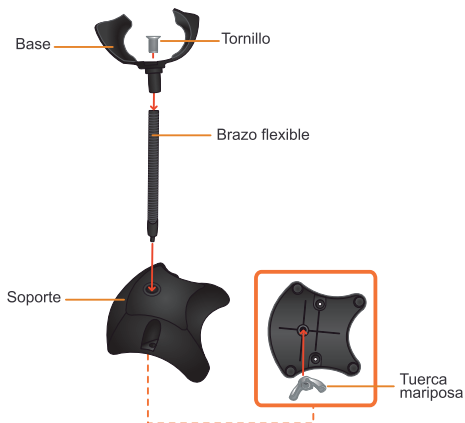
Para evitar daños en los ojos y lesiones, no mire directamente al láser.

## Partes



# Armado de la base

1. Ensamble las piezas como se muestra en el diagrama.
2. Ajuste el ángulo de inclinación de acuerdo con sus necesidades.



# Conexión

1. Conecte el receptor a un puerto USB disponible de la computadora.
2. La computadora detectará de forma automática el equipo y se actualizarán los controladores. Inmediatamente después podrá utilizarlo.
3. Para prender su lector de códigos presione el gatillo y el LED indicador encenderá de color azul.
4. Puede ajustar la inclinación de la base de acuerdo a sus necesidades.
5. Para una configuración avanzada, consulte las siguientes páginas con los códigos de programación.

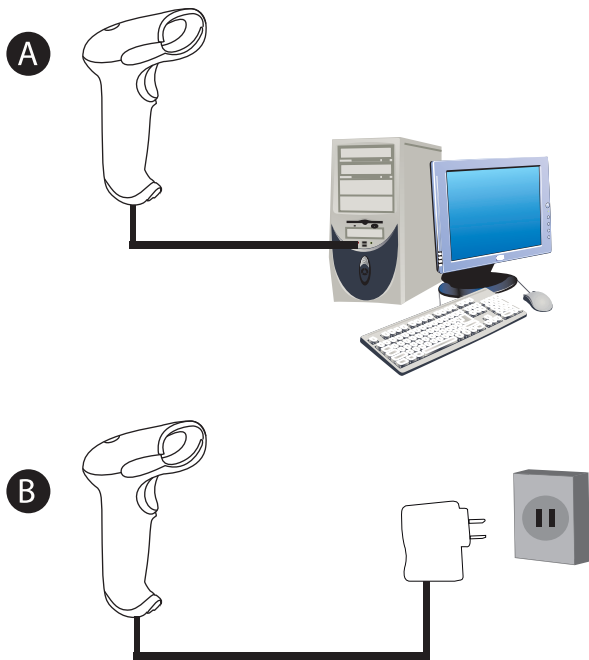


# Carga de la batería

1. Conecte el cable USB a la entrada de alimentación RJ45 del laser y el otro extremo a un puerto USB de su computadora o a un cargador USB ( no incluido).

2. El LED indicador se encenderá de color rojo mientras el dispositivo esté cargándose. Cuando la batería esté cargada por completo, el LED se apagará.

El tiempo de carga será de 2 - 3 horas. Después de que este completamente cargada, el escáner puede trabajar 8 - 12 horas continuamente, dependiendo del uso del escaner.



# Modo de uso

## Encendido

Presiona e lgatillo. El escáner emitirá dos pitidos cortos y la luz del indicador se encenderá de color azul. El escáner está encendido.

## Apagado

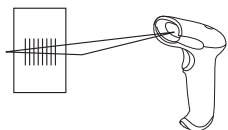
El tiempo de apagado predeterminado es de 20 segundos. Si no se realiza ninguna operación durante 20 segundos, escuchará un pitido largo y entrará en modo de reposo.

## Ángulo de lectura

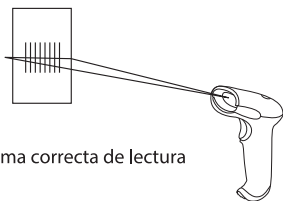
Mantenga un espacio entre el escáner y el código de barras para hacer una mejor lectura.

No coloque el escáner a  $90^\circ$  en relación al código de barras, de lo contrario el escáner no podrá leer el código.

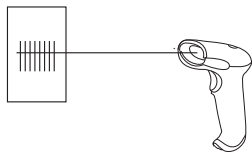
El escáner debe apuntar al código de barras y el haz debe cubrir todo el código de barras. Si no, puede producir un error.



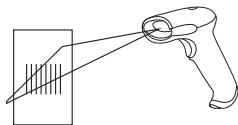
forma correcta de lectura



forma correcta de lectura



forma incorrecta de lectura



forma incorrecta de lectura

# Atención

1. El escáner viene configurado de fábrica, por lo que se puede utilizar inmediatamente. Por favor, no escanee los códigos de barras del manual sólo para probar el escáner. En caso de escanear los códigos de barras de ajuste y ocurre un error, por favor escanee 'Reinicio de fábrica' para regresar al modo de fábrica.

2. En caso de que no responda al escanear el código reinicio de fábrica, intente escaneando el código Emparejamiento para dispositivo no relacionado o con el código Emparejamiento forzado elimina el emparejamiento original.

3. El adaptador inalámbrico se debe conectar a un puerto USB de una PC. Para evitar daños no enchufe ni desenchufe el adaptador constantemente.



Reset factory default  
Reinicio de fábrica



Wireless mode  
Modo inalámbrico



Wired USB mode  
Modo USB alámbrico



Match for the  
mismatch device  
Emparejamiento para  
dispositivo no relacionado



Match enforced  
remove the original  
Emparejamiento forzado  
elimina el emparejamiento  
original

## Modo de interfase

## Modo de escaneo



Default mode  
Modo predeterminado



Auto continuous scan  
Escaneo continuo



Single scan no trigger  
Escaneo sencillo  
sin presionar gatillo



Reading delay no trigger  
Lectura con retraso  
sin presionar gatillo



Scan delay  
Escaneo con retraso



Auto light flash lamp  
Auto encendido  
de lámpara

## Buzzer



On(default)  
Encendido  
(predeterminado)



Off  
Apagado

# Configuración de modo de escaneo



Non-volatile Mode  
Modo no volatil



Inventory Mode  
Modo inventario



Inventoried Barcode  
quantity display



Clear data  
Borrar datos

Código para inventarios



Keep uploading data  
Mantener subir datos



No upload  
quantity Preview  
No subir previo  
de cantidad



Upload all data  
and delete  
Subir datos y borrar



Upload one piece  
data and delete  
Subir un dato y borrar



Beeper forbidden  
for upload success



Beeper enable  
for upload success





Receiver address display  
Mostrar dirección de receptor



Transmission  
address display  
Mostrar dirección  
de transmisión



Shutdown  
Apagar



Auto-Standby After  
30sec Non-Operate  
Modo de espera  
después de 30 seg



Auto-Standby After  
60sec Non-Operate  
Modo de espera  
después de 60 seg



Auto-Standby After  
5min Non-Operate  
Modo de espera  
después de 5 min



Auto-Standby After  
10min Non-Operate  
Modo de espera  
después de 10 min



Auto-Standby After  
20min Non-Operate  
Modo de espera  
después de 20 min

Non-volatile Mode : Auto Storage as over transmit distance.

Inventory Mode: Storage all data.

## Agregar ID de código



Close ID code  
Default  
Cerrar ID de código  
(pred.)



Add ID code as prefix  
Agregar ID como prefijo



Add ID code as suffix  
Agregar ID como sufijo

## Configuración de caracteres atrás y adelante de código



No hiding the front CHAR  
(Default)  
No ocultar caracter frontal



Hiding the blank in front  
of the barcode  
Ocultar enfrente  
del código



No hiding the behind CHAR  
(Default)  
No ocultar caracter trasero



Hiding the blank behind  
the barcode  
Ocultar atrás del código



No hiding CHAR- in the middle  
of barcode(Default)  
No ocultar caracter  
de enmedio



Hiding in the middle of  
the bar code  
Ocultar en medio  
del código



No replacing ID  
No reemplazar el ID



Replacing ID  
Reemplazar el ID

## Ocultar el carácter



No hide suffix  
No ocultar el sufijo



Hide the last 5 CHAR  
Ocultar los últimos 5 caracteres



No hide prefix  
No ocultar el prefijo



Hide the last 1 CHAR  
Ocultar el último carácter



No hide middle CHAR  
Default  
No ocultar el carácter de  
en medio



Hide the middle 5 CHAR  
Ocultar los 5 caracteres  
de enmedio



Hide the first 5 CHAR  
Ocultar los primeros 5 caracteres



Hide from the 4th CHAR  
Ocultar a partir del 4o carácter

## FUNC



Replace FUNC1 with 1  
Reemplazar FUNC1 con 1



Replace FUNC2 with 2  
Reemplazar FUNC2 con 2



Replace FUNC3 with 3  
Reemplazar FUNC3 con 3



Replace FUNC4 with 4  
Reemplazar FUNC4 con 4



Cancel iEnterkey replacement  
Default  
Cancelar reemplazo de tecla



Replace Enter Key with 5  
Reemplazar tecla con 5

## Configuración inalámbrica

### Cambio mayúscula / minúscula



Transformation closed  
Transformación cerrada



All is upper case  
Todo es mayúscula



All is lower case  
Todo es minúscula



Upper/ lower transformation  
Cambio mayúscula / minúscula

## Velocidad de subida



Fastest  
Muy rápida



Moderate (default)  
Moderado



Lower  
Baja



Lowest  
Muy baja

## Configuración de prefijos y sufijos



Termination  
CHAR-Enter  
Terminación de  
caracter - enter



Termination  
CHAR-double Enter  
Terminación de  
caracter - doble enter



No termination  
format CHAR  
No hay formato  
de terminación



Add Prefix setting  
Configuración  
agregar prefijo



Add Suffix setting  
Configuración agregar sufijo



Exit prefix-suffix  
adding mode  
Salir de modo de  
agregar prefijo / sufijo



Delete all prefix  
Borrar todos los prefijos



Delete all suffix  
Borrar todos los sufijos

# Idioma



America China

(American English) Default

Inglés americano, predeterminado



Spain (Spanish)  
España (Español)



Canada (French)  
(Francés)



Netherlands (Dutch)  
(Holandes)



Argentina  
(Español)



Brazil (Portuguese)  
(Portugués)



Denmark (Danish)  
(Danés)



United Kingdom (English)  
(Inglés)



Italy (Italian 142)  
(Italiano 142)



France (French)  
(Francés)



Germany (German)  
(Alemán)



Slovakia (Slovak)  
(Eslovaco)



Sweden, Finland  
(Sueco)



Belgium (Dutch)  
(Holandés)



Czech Republic (Czech)  
(Checo)



Poland (Polish 214)  
(Polaco 214)



Turkish-Q  
(Turco)



Hungary (Hungarian)  
(Húngaro)





Norway  
(Noruego)



Switzerland  
(German, French)  
(Alemán, Francés)



Portugal (Portuguese)  
(Portugués)



Japan (Japanese)  
(Japonés)



Turkish-F  
(Turco)



Egypt (Arabic)  
(Arabe)



Croatia (Croatian)  
(Croata)



Russia (Russian)  
(Ruso)

# Código 39



Code 39 / On  
Encendido



Code 39 / Off  
Apagado



Code 39 ID Character  
Carácter de ID



Code 39 Full ASCLL(Default) / On  
ASCLL / encendido



Code 39 Full ASCLL / Off  
ASCLL / apagado



Code 39 MOD43 Check / On  
MOD43 revisar / encendido



Code 39 MOD43 Check / Off  
MOD43 revisar / apagado



Transmit Check / On  
Checar transmisión / encendido



Transmit Check / Off  
Checar transmisión / apagado



Transmission Lead / On  
Guiar transmisión / encendido



Transmission Lead / Off  
Guiar transmisión/ apagado



Verification Multiply / On  
Verificación múltiple / encendido



Verification Multiply / Off(Default)  
Verificación múltiple / apagado



Code 32 / On  
Remark: It affects the Code 39 when it is on  
Encendido. Nota: afecta al código 39  
cuando está encendido



Code 32 / Off  
apagado



Code 39 TAB Mode  
Modo TAB



Setting The Minimum  
Length

Ajuste de largo mínimo



Setting The Minimum  
Length (Default)

Ajuste de largo mínimo



Setting The Minimum  
Length

Ajuste de largo mínimo

## Código UPC A



UPC A Code / On (Default)  
Encendido



UPC A / Off  
Apagado



UPC A Code ID Character  
Caracter de ID



Transform Into EAN13 / ON  
Cambiar a EAN13 / encendido



Transform Into EAN13 /  
OFF(Default)

Cambiar a EAN13 / apagado



Do Not Transmit  
Check Code

No checar código  
de transmisión



Transmit Check Code (Default)  
Checar código de transmisión



Hide The System Character  
Ocultar el caracter de sistema



Do Not Hide The  
System Character

No ocultar el caracter de sistema

# Código UPC E



UPCE / On (Default)  
Encendido



UPCE / OFF  
Apagado



Transform Into UPCA / On  
Cambiar a UPCA / encendido



UPCE ID Character  
Caracter de ID



Transform Into UPCA / OFF(Default)  
Cambiar a UPCA / apagado

# EAN 13



EAN13 / ON(Default)  
Encendido



EAN13 / OFF  
Apagado



EAN13 ID Character  
Caracter de ID



Transmit Check Code (Default)  
Checar código de transmisión



Do Not Transmit Check Code (Default)  
No checar código de transmisión



Transform Into ISBN / On  
Cambiar a ISBN / encendido



Transform Into ISBN / OFF(Default)  
Cambiar a ISBN / apagado



Transform Into ISSN / On  
Cambiar a ISSN / encendido



Transform Into ISSN / OFF(Default)  
Cambiar a ISSN / apagado



Verification Multiply / On  
Verificación múltiple / encendido



Verification Multiply / OFF  
Verificación múltiple / apagado

## EAN 8



EAN 8 / On  
Encendido



EAN 8 / OFF  
Apagado



EAN 8 ID Character C  
Caracter de ID



Transmit Check Digit(Default)  
Checar dígito de transmisión





Do Not Transmit Check Digit(Default)  
No checar dígito de transmisión



Hide The System Digit  
Ocultar el dígito de sistema



Do Not Hide The System Digit (Default)  
No ocultar el dígito de sistema

## Código adicional



Five Digit Additional  
Code / On  
Código adicional 5 dígitos /  
encendido



Two Digit Additional  
Code / On  
Código adicional 2 dígitos /  
encendido



Two & Five Digit Additional  
Code / On  
Código adicional 5 y 2 dígitos  
encendido



Additional Code / OFF  
Código adicional / Apagado

# Código 93



Code 93 / ON(Default)  
Encendido



Code 93 / OFF  
Apagado



Code 93 ID Character iïi  
Caracter de ID



Verification Multiply / On  
Verificación múltiple / encendido



Verification Multiply /OFF(Default)  
Verificación múltiple / apagado



Code 93 MOD47 / On (Default)  
MOD47 / encendido



Code 93 MOD47 / OFF  
MOD47 / apagado

# Código 128



Code 128/ ON (Default)  
Encendido



Code 128/ OFF  
Apagado



Code 128 ID Character ìaî  
Caracter de ID



Verification Multiply /OFF(Default)  
Verificación múltiple / apagado



Verification Multiply / On  
Verificación múltiple / encendido

# Codabar



Codabar / On  
Encendido



CodaBar / Off  
Apagado



Codabar ID Character "V"  
Caracter de ID



Setting The Minimum  
Length "4"  
Ajuste de largo mínimo



Setting Stop/Start  
Character / On  
Ajuste Detener / Inicio de  
caracter / encendido



Setting Stop/Start  
Character / Off  
Ajuste Detener / Inicio de  
caracter / apagado



Verification Multiply /On  
Verificación múltiple / encendido



Verification Multiply /OFF  
Verificación múltiple / apagado

# Código 25



Cross Code 25 / On  
Código 25 cruzado / encendido



Cross Code 25 / Off  
Código 25 cruzado /  
apagado



Cross Code 25 ID Character "n"  
Código 25 cruzado ID de caracter



Setting The Minimum  
Length "4"  
Ajuste de largo mínimo



Verification  
Multiply / Off(Default)  
Verificación múltiple / apagado



Verification  
Multiply / On  
Verificación múltiple / encendido



Industrial Code 25 / On  
Encendido



Industrial Code 25 / Off  
Apagado



Industrial Code 25 ID  
Character "o"  
Caracter de ID



Setting The Minimum  
Length "3"  
Ajuste de largo mínimo



Verification Multiply / Off  
Verificación múltiple / apagado



Verification Multiply / On  
(Default)  
Verificación múltiple / encendido

## Código MSI



MSI Code / On  
Encendido



MSI / Off  
Apagado



MSI Code ID Character "s"  
Caracter de ID



Setting The Minimum  
Length "4"  
Ajuste de largo mínimo



Verification Multiply / Off  
Verificación múltiple / apagado



Verification Multiply / On  
Verificación múltiple / encendido

# Código 11



Code 11 / On  
Encendido



Code 11 /Off  
Apagado



Code 11 ID Character "u"  
Caracter de ID



Setting The Minimum Length "4"  
Ajuste de largo mínimo



Verification Multiply / Off  
Verificación múltiple / apagado



Verification Multiply / On  
Verificación múltiple / encendido



CK Check Automatically  
Checar automáticamente



CK Check  
Checar



CK Check (Default)  
Checar

# Código 25



Matrix Code 25 / On  
(Default)  
Encendido



Matrix Code 25 / Off  
Apagado



Matrix Code 25 ID  
Character "q"  
Carácter de ID



Setting The Matrix Code 25  
Minimum Length "2"  
Ajuste de largo mínimo



Setting The Matrix Code 25  
Minimum Length "3"  
Ajuste de largo mínimo



Post Code 25 / On  
Encendido



Post Code 25 / Off  
Apagado



Post Code 25 ID  
Character "r"  
Carácter de ID





Setting The Post Code 25  
Minimum Length "5"  
Ajuste de largo mínimo



Setting The Post Code 25  
Minimum Length "7"  
Ajuste de largo mínimo

## Transformar entre EAN, ISBN e ISSN



All EAN Transform Into ISBN  
Transformar todo EAN a ISBN



EAN Transform Into ISBN  
Compulsive / Off(Default)  
Transformar EAN a ISBN /  
apagado



All EAN Transform Into ISSN  
Transformar todo ENA a ISSN



EAN Transform Into ISSN  
Compulsive / Off(Default)  
Transformar EAN a ISSN /  
apagado

# Lista de caracteres



SOH



STX



EOT



ENQ



BEL



Backspace  
Retroceso



Line feed  
Línea de alimentación



VT



Enter  
Entrar



SO



ETX



DLE



ACK



DC3



TAB



SYN



FF



EM



SI



FS



US



SUB



°



GS



DC1



SPACE



DC4



#



ETB



DC2



NAK



\$



CAN



%



ESC



(



RS



+



!



.



&



\*



)



-



,



0



/



1



°



2



3



8



4



9



5



:



6



;



7



<



>



B



=



C



@



D



?



E



A



F





G



L



H



M



I



N



J



O



K



P



Q



V



R



W



S



X



T



Y



U



Z



[



]



^



a



¥



b



-



c



]



d



e



j



f



k



g



l



h



m



i



n



o



t



p



u



q



v



r



w



s



x



y



~



z



Delete  
Borrar



{



F1



|



F2



}



F3



F4



F9



F5



F10



F6



F11



F7



F12



F8



INSERT  
Insertar



HOME  
Inicio



Page up  
Página arriba



Delete  
Borrar



END  
FIN





Left arrow  
Izquierda



Right arrow  
Derecha



Page down  
Bajar página



Down arrow  
Abajo



Up arrow  
Arriba

## ESPECIFICACIONES

Alimentación: 5 V  $\overline{\text{---}}$  500 mA

Potencia: 425 mW (trabajo), 500 mW (instantáneo)

Tiempo de carga de la batería: 2 h

Tiempo de uso de la batería: 30 h (uso continuo hasta 8 h continuas)

Corriente de consumo: 70 mA (trabajo), 130 mA (instantáneo)

Longitud de onda laser: 650 nm

Nivel laser: Nivel II

Velocidad de decodificación: 300 veces por segundo.

Angulo de escaneo:  $\pm 60^\circ$ ,  $\pm 65^\circ$ ,  $\pm 42^\circ$

Resolución: 0,10 mm (4 mil)

Códigos decodificables: UPC-A, UPC-E, EAN-13, EAN-8, ISBN/ISSN, Code39, int25, ind25, Code bar, Code 128, Code 93, Code 11, MSI/Plessey, UCC/EAN128, GS1 y Code 32...

Indicadores de lectura: buzzer y LED

Frecuencia de operación: 2,4 GHz

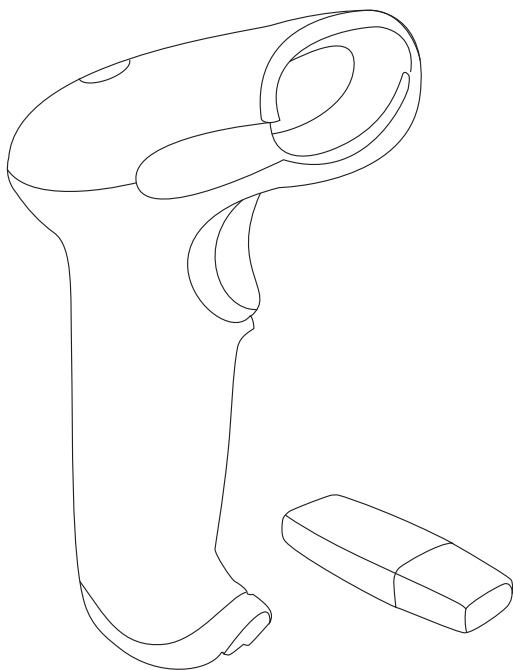
Memoria: 8 kb

Temperatura de operación: 0 a 50 °C

Temperatura de almacenamiento: - 20 a 70 °C

Humedad: 20 a 95%

# Cordless barcode scanner



# Warning

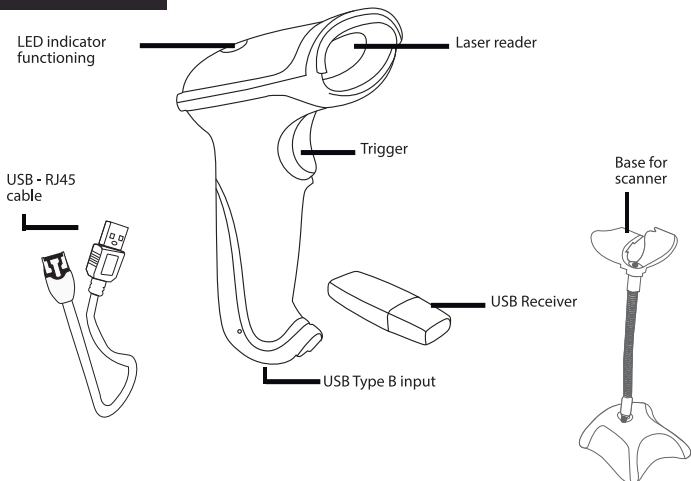
Before using your product, please read the following instructions

- This appliance is NOT intended for use by persons with different capacities, unless properly prepared and supervised.
- This product is not a toy; Keep out of children reach.
- Do not expose the product to extreme temperatures.



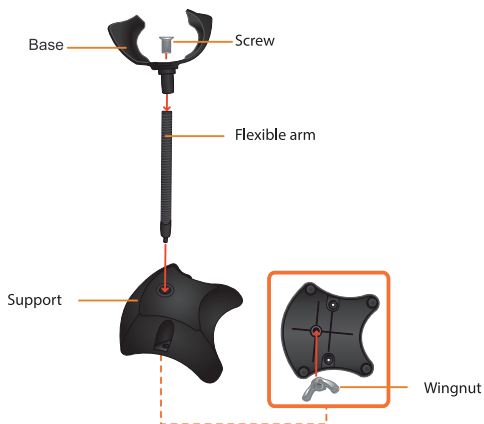
To avoid eye damage and injury, do not look directly at the laser. Do not point the laser directly.

## Parts



## HOW TO ASSEMBLY THE BASE

1. Assemble parts as shown in the diagram.
2. Adjust the angle according to your needs.



## Connection

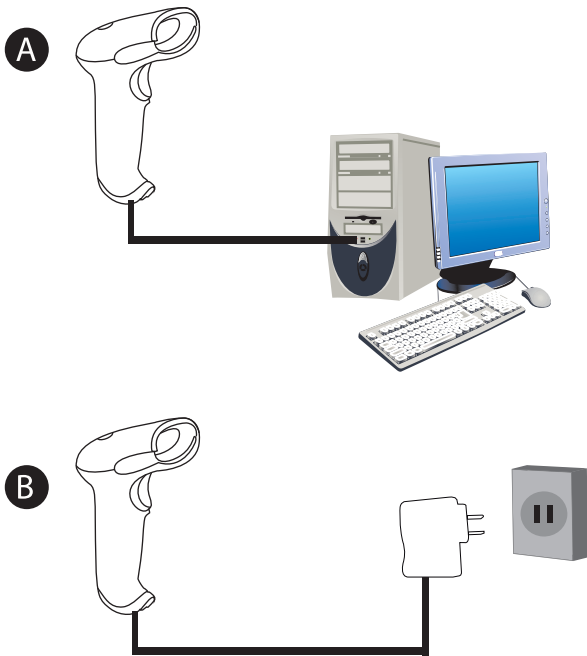
1. Plug the receiver into an available USB port on your computer.
2. The computer will automatically detect the device and the drivers are updated. You can use it immediately after.
3. To turn your code reader hold the button until the LED indicator turns blue.
4. You can adjust the tilt of the base according to your needs.
5. For advanced settings, see the following pages with programming codes.



# Battery charging

1. Connect the USB cable to the USB type B, power of the laser and the other end to a USB port on your computer or USB charger (not included).
2. The LED indicator lights red while the device is charging. When the battery is fully charged, the LED will turn off.

The charging time will be 2 to 3 hours. After fully charged, the scanner can work 8 to 12 hours continuously, depending on the use of the scanner.



# How to use

## Power on

Press the button. The scanner has two short beeps and the indicator light flashes. The scanner is on.

## Off

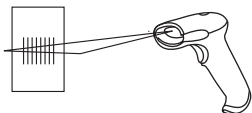
The default time off is 20 seconds. If no operation is performed for 20 seconds it will activate the bell has a long beep and then enters standby mode with the indicator light.

## Reading angle

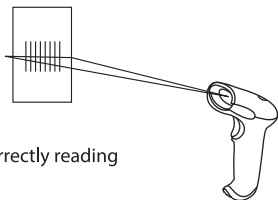
Keep a bevel between the scanner and the barcode to make a better reading.

Do not hold the scanner at 90° with the barcode, otherwise the scanner can not read.

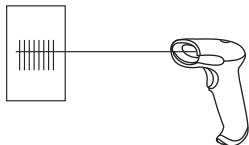
The scanner should point to the barcode and the beam must cover the entire barcode. You can not, produce error.



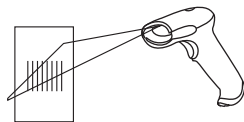
correctly reading



correctly reading



incorrectly reading



incorrectly reading

## Specifications

Input: 5 V  $\overline{\text{---}}$  500 mA

Power output: 425 mW (working), 500 mW (instant)

Battery charge time: 2 h

Battery life: 30 h (up to 8 continuous hours)

Current consumption: 70 mA (working), 130 mA (instant)

Laser wave length: 650 nm

Laser level: Level II

Decoding speed: 300 times per second.

Scanning angle :  $\pm 60^\circ$ ,  $\pm 65^\circ$ ,  $\pm 42^\circ$

Resolution: 0.10 mm (4 mil)

Decoding codes: UPC-A, UPC-E, EAN-13, EAN-8, ISBN/ISSN, Code39, int25, ind25,

Code bar, Code 128, Code 93, Code 11, MSI/Plessey, UCC/EAN128, GS1 y Code 32...

Reading indicators: buzzer and LED

Operational frequency: 2.4 GHz

Memory: 8 kb

Operating temperature: 0° C to 50° C

Storage temperature: - 20° C to 70° C

Humidity: 20 to 95%





[www.steren.com](http://www.steren.com)