

Lector de códigos
de barras USB



COMPUTACIÓN

Lector de códigos de barras USB

COM-595

Gracias por la compra de este producto Steren.

Este manual contiene todas las indicaciones necesarias para manejar su nuevo Lector de códigos de barras USB.

Por favor, revíselo completamente para estar seguro de cómo utilizar apropiadamente el producto.

Para apoyo, compras y todo lo nuevo que tiene Steren, visite nuestro sitio web:
www.steren.com



La información que se muestra en este manual sirve únicamente como referencia sobre el producto. Debido a actualizaciones pueden existir diferencias.

Por favor, consulte nuestra página web (www.steren.com) para obtener la versión más reciente del instructivo.

IMPORTANTE

- No exponga el equipo a temperaturas extremas.
- Este producto **NO** es un juguete. Manténgalo fuera del alcance de los niños.
- No lo use ni almacene en lugares donde existan goteras o salpicaduras.



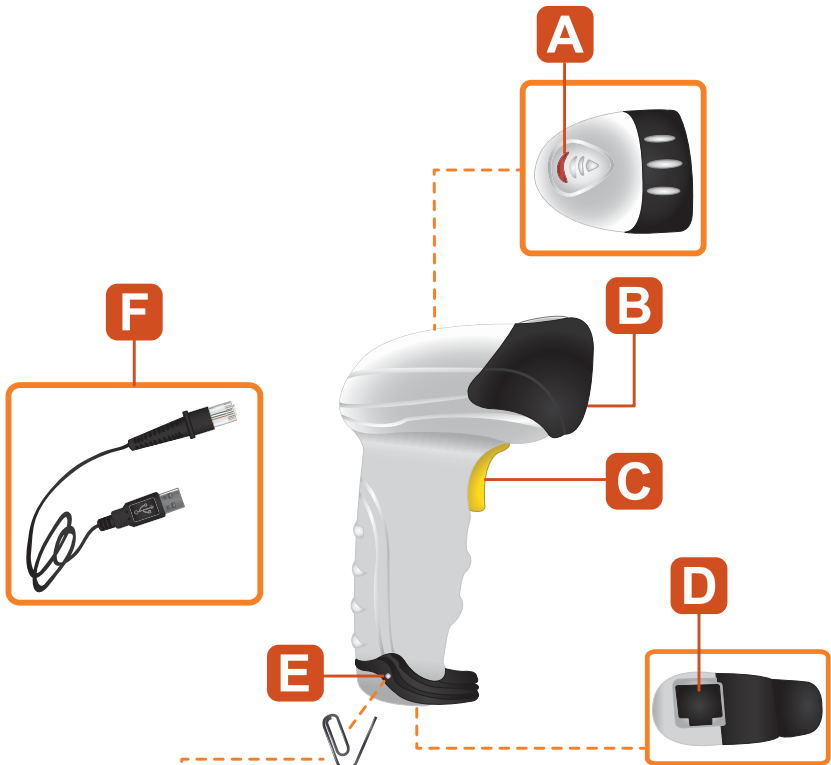
Para evitar daños en los ojos y lesiones, no mire directamente al láser. No apunte el láser directamente a personas ni animales o indirectamente a superficies reflectantes

CARACTERÍSTICAS

El lector de código de barras con conector USB tiene interruptor tipo gatillo de alto rendimiento (50 millones de operaciones) para desplegar el láser y tomar la lectura de los códigos de barras, el LED indicador se enciende al momento de detectar o reconocer un código de barras, y en conjunto con el buzzer indicador de lectura de datos le permiten identificar rápidamente si los códigos son erróneos, o no se pueden leer. El cable con conector USB tipo A macho tiene una longitud de 1,9 m y la base para reposar el lector una altura de 20 cm, con diferentes ángulos de inclinación.

PARTES

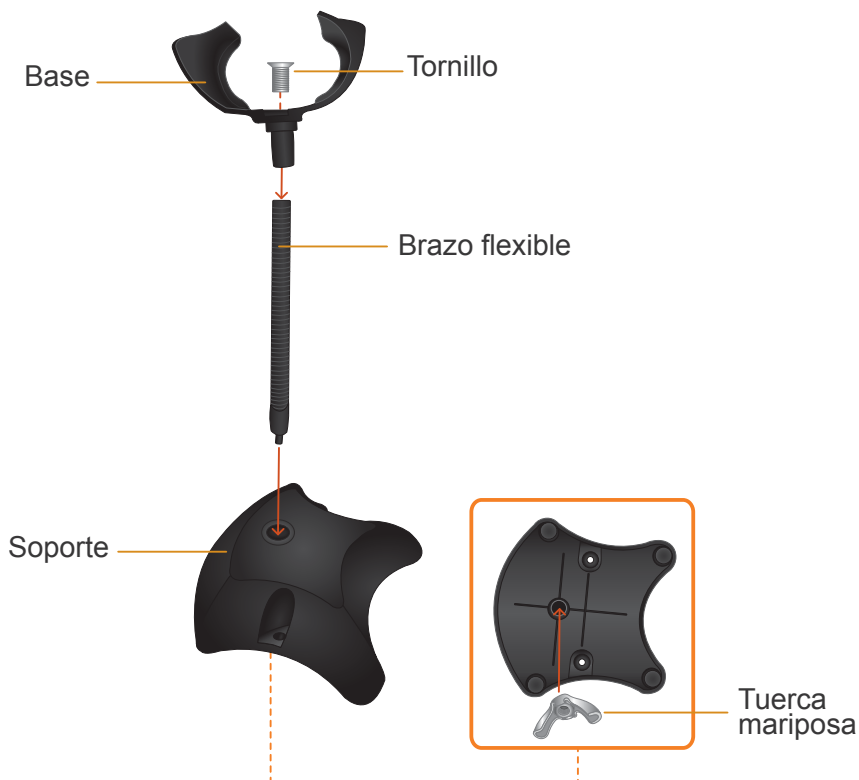
- A) Indicador LED de funcionamiento
- B) Lector láser
- C) Gatillo
- D) Entrada RJ45
- E) Orificio para liberar el cable
- F) Cable USB – RJ45



⚠ Inserte un clip en el orificio para liberar y retirar el cable **⚠**

CÓMO ARMAR LA BASE

1. Ensamble las piezas como se muestra en el diagrama.
2. Ajuste el ángulo de inclinación de acuerdo con sus necesidades.



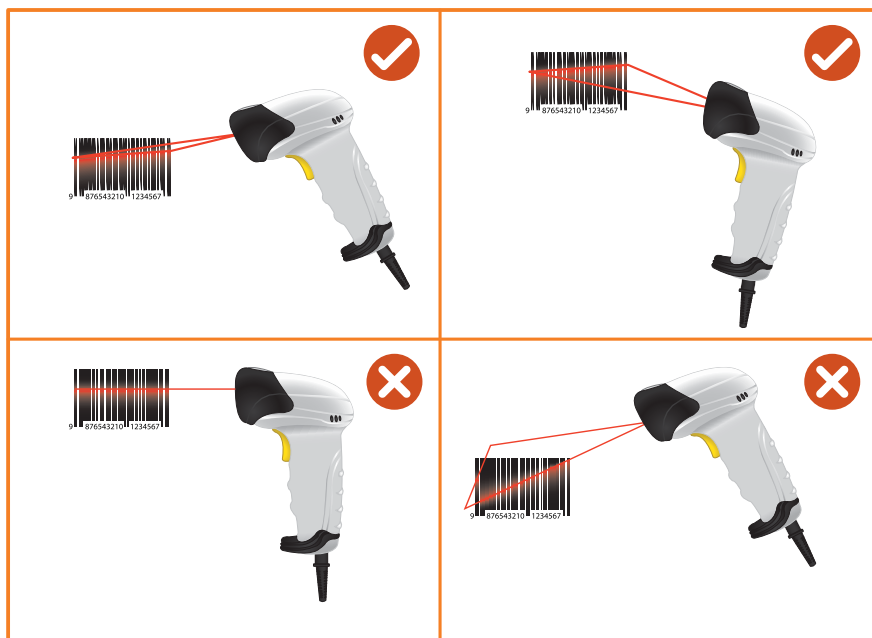
CONEXIÓN

1. Utilice el cable USB – RJ45 para conectar el lector a una PC. Automáticamente se actualizarán los controladores y podrá empezar a utilizar el lector.
2. Para una configuración avanzada, consulte en las siguientes páginas los códigos de programación.
3. Ponga el lector frente al código de barras, presione el gatillo para activar el láser y efectuar la lectura.



ÁNGULO DE LECTURA

- Mantenga cierta distancia entre el lector y el código de barras.
- No ponga el lector en un ángulo de 90°; podría afectar la lectura.
- El láser debe cubrir completamente un solo código de barras a la vez, de lo contrario, podría ocurrir un error.
- Si la superficie es reflectante, incline el lector para realizar una lectura correcta.



AGREGAR UN ID DE CÓDIGO DE BARRAS

Ajuste de funciones

Modo de salida



VERSIÓN DE INFORMACIÓN



RESTABLECER VALORES
PREDETERMINADOS



TECLADO WEDGE



SERIE

 **Buzzer**

**BUENA LECTURA
SONIDO APAGADO**



**BUENA LECTURA
SONIDO ENCEDIDO**



**BUENA LECTURA
SONIDO BAJO**

Modo de lectura



ESCANEEO INDIVIDUAL



ESCANEEO INDIVIDUAL
SIN GATILLO



ESCANEEO MÚLTIPLE



ESCANEO MÚLTIPLE
SIN GATILLO



ESCANEO CONTINUO



PULSO

 **Imagen**

HABILITAR



INHABILITAR

Código de identificación



ENVIAR CÓDIGO DE IDENTIFICACIÓN COMO
PREFIJO



ENVIAR CÓDIGO DE IDENTIFICACIÓN COMO
PREFIJO INHABILITADO



ENVIAR CÓDIGO DE IDENTIFICACIÓN COMO
SUFIJO



ENVIAR CÓDIGO DE IDENTIFICACIÓN COMO
SUFIJO INHABILITADO

Idioma

ESP



INGLÉS



ALEMÁN



FRANCÉS



REINICIAR

Mayúscula/Minúscula



MAYÚSCULA



MINÚSCULA



REINICIAR

Ajustes de los parámetros del modo de serie

Velocidad de transmisión



2400



4800



9600



19200

 **Hand shake**



NINGUNO



XENCENDIDO/APAGADO



RTS/CTS



ACK/NAK



HAND SHAKE TIMEOUT - 2 SEGUNDOS



HAND SHAKE TIMEOUT- 5 SEGUNDOS

Bits de datos



8



7

Bits de parada



1



2

Comprobar dígitos



NINGUNO



ODD



IGUALAR



MARCA DE VERIFICACIÓN DE DÍGITOS



ESPACIO



REINICIAR

Configuración de cadena de terminación de código de barras



CANCELAR SUFIJO



TERMINACIÓN CHAR-CR



TERMINACIÓN CHAR-ESPACIO



TERMINACIÓN CHAR-TAB



TERMINACIÓN CHAR-TAB/CR



TERMINACIÓN CHAR-CR+CR



TODOS LOS CÓDIGOS DE PREÁMBULO-STX



TODOS LOS CÓDIGOS DE PREÁMBULO-ETX



OCULTAR EL PRIMER CARACTER



OCULTAR EL ÚLTIMO CARACTER

Configuración de código de barras

Código 11



CÓDIGO 11/ENCENDIDO



CÓDIGO 11/APAGADO



CARACTER ID "m"



CARACTER ID "z"



**CÓDIGO 11
HABILITAR REDUNDANCIA**



**CÓDIGO 11
INHABILITAR REDUNDANCIA**

Código 93



CÓDIGO 93/ENCENDIDO



CÓDIGO 93/APAGADO



CARACTER ID "h"



CARACTER ID "z"



**CÓDIGO 93
HABILITAR REDUNDANCIA**



**CÓDIGO 93
INHABILITAR REDUNDANCIA**

Código 39



CÓDIGO 39/ENCENDIDO



CÓDIGO 39/APAGADO



CÓDIGO 39 TODO ASCII - ENCENDIDO



CÓDIGO 39 TODO ASCII - APAGADO



GUÍA DE CARACTER - NINGUNO



GUÍA DE CARACTER “+”



**ENVIAR INICIAR/PARAR
HABILITAR- CARACTERES**



**ENVIAR INICIAR/PARAR
INHABILITAR- CARACTERES**



CARACTER ID "a"



CARACTER ID "z"



**CÓDIGO 39
HABILITAR REDUNDANCIA**



**CÓDIGO 39
INHABILITAR REDUNDANCIA**

Código 128



CÓDIGO 128/ENCENDIDO



CÓDIGO 128/APAGADO



CARACTER ID "g"



CARACTER ID "z"



**CÓDIGO 128
HABILITAR REDUNDANCIA**



**CÓDIGO 128
INHABILITAR REDUNDANCIA**

CODABAR



CODABAR/ENCENDIDO



CODABAR/APAGADO



**ENVIAR INICIAR/PARAR
HABILITAR- CARACTERES**



**ENVIAR INICIAR/PARAR
INHABILITAR- CARACTERES**



CARACTER ID "k"



CARACTER ID "z"



CODABAR
HABILITAR REDUNDANCIA



**CODABAR
INHABILITAR REDUNDANCIA**



**BAR WIDTH GAP
PERMITIR-HABILITAR**



**BAR WIDTH GAP
PERMITIR-HABILITAR**

Intercalado/ITF25



INTERCALADO/ITF25 ENCENDIDO



INTERCALADO/ITF25 APAGADO



CARACTER ID "1"



CARACTER ID "z"



**ITF25
HABILITAR REDUNDANCIA**



**ITF25
INHABILITAR REDUNDANCIA**

Industrial 25



INDUSTRIAL 25/ENCENDIDO



INDUSTRIAL 25/APAGADO



CARACTER ID "k"



CARACTER ID "z"



**INDUSTRIAL 25
HABILITAR REDUNDANCIA**



**INDUSTRIAL 25
INHABILITAR REDUNDANCIA**

MSI/PLESSEY**MSI - ENCENDIDO****MSI - APAGADO****CARACTER ID "f"**



CARACTER ID "z"



**MSI
HABILITAR REDUNDANCIA**



**MSI
INHABILITAR REDUNDANCIA**

UPC-A



UPC-A/ENCENDIDO



UPC-A/APAGADO



CONVERTIR UPC-A EN EAN13
HABILITAR



**CONVERTIR UPC-A EN EAN13
INHABILITAR**



**TRANSMITIR BIT DE SISTEMA
HABILITAR**



**TRANSMITIR BIT DE SISTEMA
INHABILITAR**



**TRANSMITIR VERIFICACIÓN DE DÍGITO
HABILITAR**



**TRANSMITIR VERIFICACIÓN DE DÍGITO
INHABILITAR**



CARACTER ID "b"



CARACTER ID "z"

UPC-E



UPC-E/ENCENDIDO



UPC-E/APAGADO



**CONVERTIR UPC-E EN UPC-A
HABILITAR**



**CONVERTIR UPC-E EN UPC-A
INHABILITAR**



**TRANSMITIR BIT DE SISTEMA
HABILITAR**



**TRANSMITIR BIT DE SISTEMA
INHABILITAR**



**TRANSMITIR VERIFICACIÓN DE DÍGITO
HABILITAR**



**TRANSMITIR VERIFICACIÓN DE DÍGITO
INHABILITAR**

**CARACTER ID "C"****CARACTER ID "z"**

EAN-13

**EAN-13/ENCENDIDO**



EAN-13/APAGADO



**CONVERTIR EAN-13 A ISBN
HABILITAR**



**CONVERTIR EAN-13 A ISBN
INHABILITAR**



**TRANSMITIR BIT DE SISTEMA
HABILITAR**



**TRANSMITIR BIT DE SISTEMA
INHABILITAR**



**TRANSMITIR VERIFICACIÓN DE DÍGITO
HABILITAR**



**TRANSMITIR VERIFICACIÓN DE DÍGITO
INHABILITAR**



CARACTER ID "e"



CARACTER ID "z"

EAN-8

EAN-8/ENCENDIDO



EAN-8/APAGADO

TRANSMITIR BIT DE SISTEMA
HABILITAR



**TRANSMITIR BIT DE SISTEMA
INHABILITAR**



**TRANSMITIR VERIFICACIÓN DE DÍGITO
HABILITAR**



**TRANSMITIR VERIFICACIÓN DE DÍGITO
INHABILITAR**



CARACTER ID "d"



CARACTER ID "z"

ISBN

ISBN/ENCENDIDO



ISBN/APAGADO



CARACTER ID "f"



CARACTER ID "z"

UPC/EAN



UPC/EAN
INHABILITAR SUPLEMENTOS



UPC/EAN
SUPLEMENTOS - 2 DÍGITOS



UPC/EAN
SUPLEMENTOS - 5 DÍGITOS



UPC/EAN
SUPLEMENTOS - 2 Y 5 DÍGITOS



UPC/EAN
HABILITAR REDUNDANCIA



UPC/EAN
INHABILITAR REDUNDANCIA

CÓDIGO 32



CÓDIGO 32/ENCENDIDO



CÓDIGO 32/APAGADO

Agregar prefijo

1. Escanee el código de configuración que se muestra abajo (este paso borra el prefijo preestablecido).



0 C001

AGREGAR PREFIJO

2. Escanear los códigos de los caracteres que desea agregar (máximo 10).

Ej. Para añadir el prefijo “MG”, escanee los caracteres M y G.



\$4D

M



\$47

G

Ahora “MG” se agregará al inicio de los códigos de barras escaneados.



PRUEBA

Escanee la prueba del código de barras, “MGPRUEBA” que se muestra arriba.

Agregar sufijo

1. Escanee el código de configuración que se muestra abajo (este paso borra el sufijo preestablecido).



0 C002

AGREGAR SUFIJO

2. Escanee los códigos de los caracteres necesarios (máximo 10).

Ej. Para añadir el sufijo “OK”, escanear carácter O y K por orden.



\$4F

O



\$4B

K

Ahora “OK” se agregará al final de los códigos de barras escaneados.



PRUEBA

Escanee la prueba del código de barras, “PRUEBAOK” que se muestra arriba.

Ocultar los caracteres frontales

1. Escanee el código de configuración que se muestra abajo (este paso borra los ajustes previos).



0 C003

**OCULTAR CARACTERES
FRONTALES**

2. Escanee el número de caracteres que necesite ocultar (máximo 10).

Ej. Para ocultar 2 caracteres, escanee la configuración de código "02".



\$02

STX

Ahora los dos caracteres frontales estarán ocultos cuando escanee el código de barras.



123456789

Escanee la prueba del código de barras, "3456789" que se muestra arriba.

Ocultar los caracteres de atrás

1. Escanee el código de configuración que se muestra abajo (este paso borra los ajustes previos).



0 C004

**OCULTAR CARACTERES
DE ATRÁS**

2. Escanee el número de caracteres que necesite ocultar (máximo 10).

Ej. Para ocultar 3 caracteres, escanee la configuración de código “03”.



\$03

ETX

Ahora tres caracteres de atrás estarán ocultos cuando escanee el código de barras.



987654321

Escanee la prueba del código de barras, “987654” que se muestra arriba.



0 C001

AGREGAR PREFIJO

0 C002

AGREGAR SUFIJO

0 C003

**OCULTAR CARACTERES
FRONTALES**

0 C004

**OCULTAR CARACTERES
DE ATRÁS**

\$00

NUL/SP

\$01

SOH

\$02

STX

\$03

ETX



\$04

EOT



\$05

ENQ



\$06

ACK



\$07

BEL



\$08

BS/BACK SPACE



\$09

HT/TAB



\$0A

LF



\$0B

VT



\$0C

FF



\$0D

CR/ENTER



\$0E

SO



\$0F

SI



\$10

DLE



\$11

DC1



\$12

DC2



\$13

DC3



\$14
DC4



\$15
NAK



\$16
SYN



\$17
ETB



\$18
CAN



\$19
EM



\$1A
SUB



\$1B
ESC/ESC



\$1C

FS



\$1D

GS



\$1E

RS



\$1F

US



\$20

SP



\$21

!



\$22

”



\$23

#



\$24

\$



\$25

%



\$26

&



\$27

,



\$28

(



\$29

)



\$2A

*



\$2B

+



\$2C

,



\$2D

-



\$2E

.



\$2F

/



\$30

0



\$31

1



\$32

2



\$33

3



\$34

4



\$35

5



\$36

6



\$37

7



\$38

8



\$39

9



\$3A

:



\$3B

;



\$3C

<



\$3D

=



\$3E

>



\$3F

?



\$40

@



\$41

A



\$42

B



\$43

C



\$44

D



\$45

E



\$46

F



\$47

G



\$48

H



\$49

I



\$4A

J



\$4B

K



\$4C

L



\$4D

M



\$4E

N



\$4F

O



\$50

P



\$51

Q



\$52

R



\$53

S



\$54

T



\$55

U



\$56

V



\$57

W



\$58

X



\$59

Y



\$5A

Z



\$5B

[



\$5C

\



\$5D



\$5E

^



\$5F



\$60

~



\$61

a



\$62

b



\$63

c

77



\$64

d



\$65

e



\$66

f



\$67

g



\$68

h



\$69

i



\$6A

j



\$6B

k



\$6C

l



\$6D

m



\$6E

n



\$6F

o



\$70

p



\$71

q



\$72

r



\$73

s



\$74

t



\$75

u



\$76

v



\$77

w



\$78

x



\$79

y



\$7A

z



\$7B

{



\$7C

|



\$7D

}



\$7E

~



\$7F

DEL



\$80

F1



\$81

F2



\$82

F3



\$83

F4



\$84

F5



\$85

F6



\$86

F7



\$87

F8



\$88

F9



\$89

F10



\$8A

F11



\$8B

F12



\$8C

L SHIFT ON



\$8D

L SHIFT OFF



\$8E

R SHIFT ON



\$8F

R SHIFT OFF



\$90

L ALT ON



\$91

L ALT OFF



\$92

R ALT ON



\$93

R ALT OFF



\$94

L CTRL ON



\$95

L CTRL OFF



\$96

R CTRL ON



\$97

R CTRL OFF



\$98

/ (KP)



\$99

* (KP)



\$9A

_ (KP)



\$9B

+ (KP)



\$9C

. (KP)



\$9D

ENTER (KP)



\$9E

0 (KP)



\$9F

1 (KP)



\$A0

2 (KP)



\$A1

3 (KP)



\$A2

4 (KP)



\$A3

5 (KP)



\$A4
6 (KP)



\$A5
7 (KP)



\$A6
8 (KP)



\$A7
9 (KP)



\$A8
INSERTAR



\$A9
BORRAR



\$AA
INICIO



\$AB
FIN



\$AC

PÁGINA ARRIBA



\$AD

PÁGINA ABAJO



\$AE

ARRIBA



\$AF

ABAJO



\$B0

IZQUIERDA



\$B1

DERECHA



\$B2



\$B3

INSERTAR



\$B4

BORRAR

\$B5

INICIO

\$B6

FIN

\$B7

PÁGINA ARRIBA

\$B8

PÁGINA ABAJO

\$B9

ARRIBA

\$BA

ABAJO

\$BB

IZQUIERDA



\$BC

DERECHA

\$BD



\$BE

BLOQUEAR NÚMEROS

\$BF

BLOQUEAR MAYÚSCULAS

\$C0

BLOQUEAR DESPLAZAMIENTO

MANTENIMIENTO Y LIMPIEZA

- Antes de realizar cualquier operación de limpieza o mantenimiento, asegúrese de que el lector esté desconectado y apagado.
- Siempre utilice un paño suave y húmedo para limpiar el equipo.
- Nunca utilice solventes u otros productos químicos para limpiarlo.



ESPECIFICACIONES

- Tipo de iluminación: 650 nm diodo de láser visible
- Tipo de uso: instalación para mano o soporte
- Promedio de bits de error (BER): 1/5 millones
- Rendimiento de seguridad: Cumple con los estándares de grado II para seguridad Láser
- Tipos de códigos de barras: EAN-8, EAN-13, UPC-A, UPC-E, Code 39, Code 93, Code 128, EAN128, Codabar, Industrial 2 de 5, Interleaved 2 de 5, Matriz 2 de 5, MSI, Chino, etc.
- Interfases soportadas: USB
- Método de operación de escaneo: Manual
- Tasa de transmisión: RS232
- Tasa de Baudios: 1200-115200
- Resolución: (pcs 0,9): 0,1 mm
- Lectura de profundidad de campo: 20-90 mm (0,1 mm) 30-500 (0,3 mm)
- Velocidad de lectura: 300 veces/segundo
- Ángulo de elevación de lectura: 75°
- Ángulo de caída de lectura: 30°
- Temperatura de operación: -0°C - 40°C
- Temperatura de almacenamiento: -40°C - 60°C
- Humedad de operación: 5% - 95%
- Humedad de almacenamiento: 5% - 95%
- Alimentación: 5 V $\overline{\text{---}}$
- Electricidad de operación: 100 mA
- Electricidad estática: 50 mA
- Pruebas de caída: 100 veces/1,5 m
- Intensidad de luz: Daylight, 4000 Lux
- Interferencia electromagnética: Cumple con en50081, criterio par1
- Resistencia de interferencia electromagnética externa: Cumple con en50082, criterio par1
- Prueba contra el polvo y el agua: Cumple con ICC529, criterio IP54

Producto: Lector de códigos de barras USB
Modelo: COM-595
Marca: Steren

PÓLIZA DE GARANTÍA

Esta póliza garantiza el producto por el término de un año en todas sus partes y mano de obra, contra cualquier defecto de fabricación y funcionamiento, a partir de la fecha de entrega.

CONDICIONES

- 1.- Para hacer efectiva la garantía, presente esta póliza y el producto, en donde fue adquirido o en Electrónica Steren S.A. de C.V.
- 2.- Electrónica Steren S.A de C.V. se compromete a reparar el producto en caso de estar defectuoso sin ningún cargo al consumidor. Los gastos de transportación serán cubiertos por el proveedor.
- 3.- El tiempo de reparación en ningún caso será mayor a 30 días, contados a partir de la recepción del producto en cualquiera de los sitios donde pueda hacerse efectiva la garantía.
- 4.- El lugar donde puede adquirir partes, componentes, consumibles y accesorios, así como hacer válida esta garantía es en cualquiera de las direcciones mencionadas posteriormente.

ESTA PÓLIZA NO SE HARÁ EFECTIVA EN LOS SIGUIENTES CASOS:

- 1.- Cuando el producto ha sido utilizado en condiciones distintas a las normales.
- 2.- Cuando el producto no ha sido operado de acuerdo con el instructivo de uso.
- 3.- Cuando el producto ha sido alterado o reparado por personal no autorizado por Electrónica Steren S.A. de C.V.

El consumidor podrá solicitar que se haga efectiva la garantía ante la propia casa comercial donde adquirió el producto. Si la presente garantía se extraviara, el consumidor puede recurrir a su proveedor para que le expida otra póliza, previa presentación de la nota de compra o factura respectiva.

DATOS DEL DISTRIBUIDOR

Nombre del Distribuidor _____
Domicilio _____
Producto _____
Marca _____
Modelo _____
Número de serie _____
Fecha de entrega _____



En caso de que su producto presente alguna falla, acuda al centro de distribución más cercano a su domicilio y en caso de tener alguna duda o pregunta por favor llame a nuestro Centro de Atención a Clientes, en donde con gusto le atenderemos en todo lo relacionado con su producto Steren.

Centro de Atención a Clientes
01 800 500 9000

ELECTRÓNICA STEREN S.A. DE C.V.

Camarones 112, Obrero Popular, 02840, Del. Azcapotzalco, México, D.F. RFC: EST850628-K51

STEREN PRODUCTO EMPACADO S.A. DE C.V.

Biólogo Maximino Martínez No. 3408 Int. 2, 3 y 4, San Salvador Xochimanca, Del. Azcapotzalco, México, D.F. 02870,
RFC: SPE941215H43

ELECTRÓNICA STEREN DEL CENTRO, S.A. DE C.V.

Rep. del Salvador 20 A y B, Centro, 06000, Del. Cuauhtémoc, México, D.F. RFC: ESC9610259N4

ELECTRÓNICA STEREN DE GUADALAJARA, S.A.

López Cotilla No. 51, Centro, 44100, Guadalajara, Jal. RFC: ESG810511HT6

ELECTRÓNICA STEREN DE MONTERREY, S.A.

Colón 130 Pte., Centro, 64000, Monterrey, N.L. RFC: ESM830202MFB

ELECTRÓNICA STEREN DE TIJUANA, S.A. de C.V.

Calle 2a, Juárez 7636, Centro, 22000, Tijuana, B.C.N. RFC: EST980909NU5

USB bar code reader



COMPUTACIÓN

USB barcode reader

COM-595

ENG

Thank You on purchasing your new Steren product.

This manual includes all the feature operations and troubleshooting necessary to install and operate your new Steren's USB barcode reader.

Please review this manual thoroughly to ensure proper installation and operation of this product. For support, shopping, and everything new at Steren, visit our website:

www.steren.com



The instructions of this manual are for reference about the product. There may be differences due to updates.

Please check our website (www.steren.com) to obtain the latest version of the instruction manual.

IMPORTANT

- Do not expose the device to extreme temperatures.
- This product is not a toy. Keep out of reach of children.
- Do not use or store in places where there are dripping or splashing.



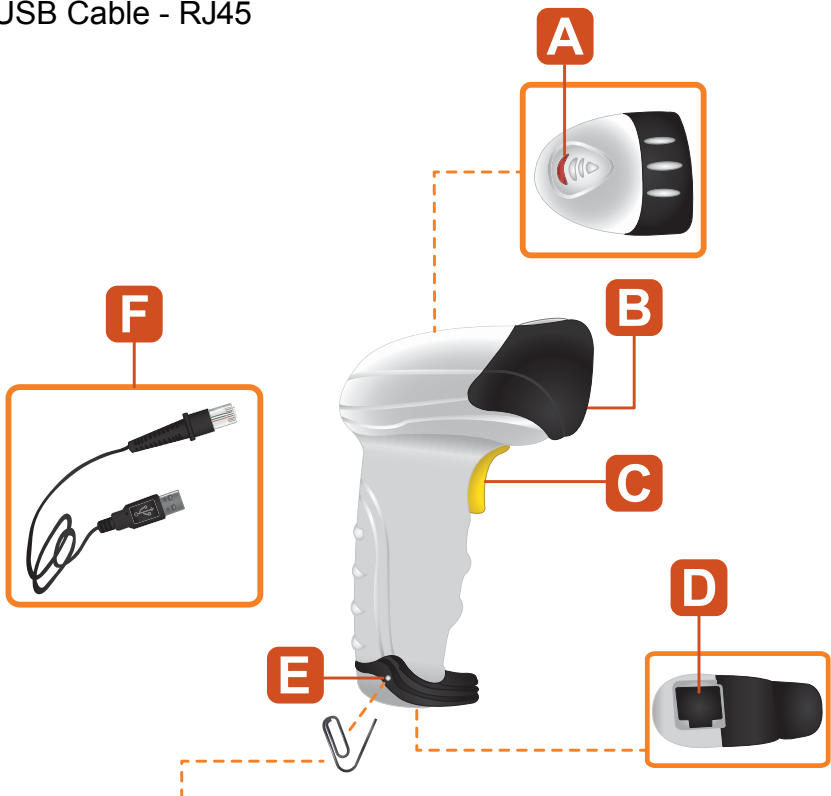
To prevent eye damage and injuries, do not look directly into the laser. Do not point laser directly at persons or animals or indirectly from reflective surfaces.

HIGHLIGHTS

The barcode reader with USB connector type trigger switch has high performance (50 million operations) to display the laser and make reading the bar codes, the LED indicator lights when detecting or recognizing a code of bars, and together with the buzzer indicator reading data allow you to quickly identify if the codes are incorrect, or are unreadable. The cable with USB type A male has a length of 1.9 m and the base to rest the reader a height of 20 cm, with different angles of inclination.

PARTS

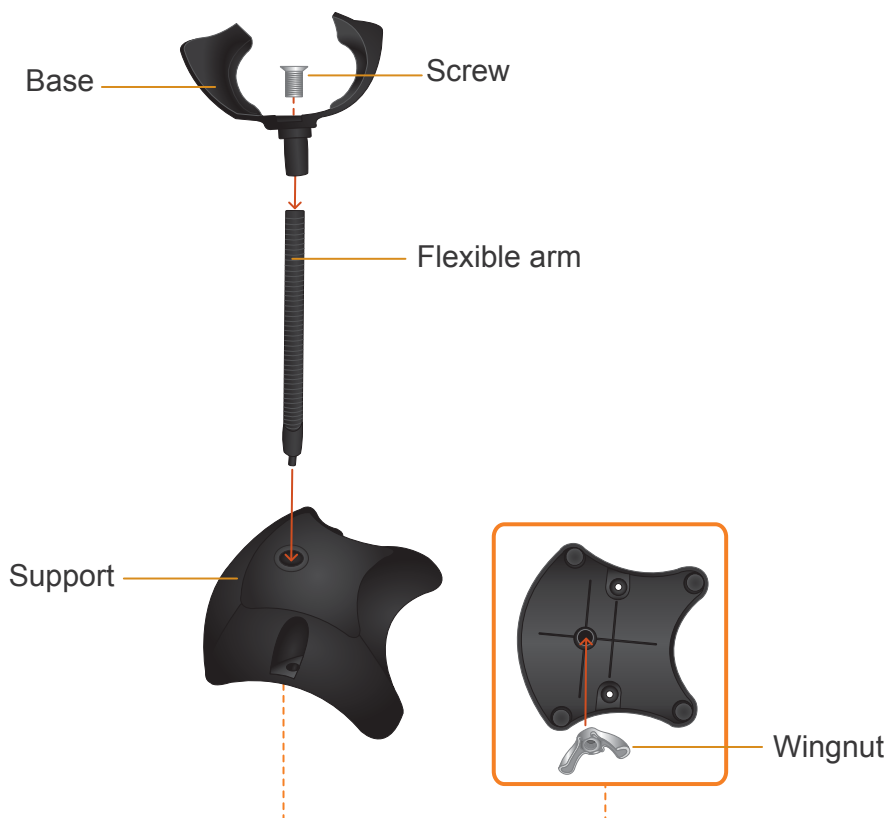
- A) Operating LED indicator
- B) Laser Scanner
- C) Trigger
- D) Input RJ45
- E) Hole to release cable
- F) USB Cable - RJ45



! Insert a paper clip into the hole to release and remove the cable **!**

HOW TO ASSEMBLY THE BASE

1. Assemble parts as shown in the diagram.
2. Adjust the angle according to your needs.



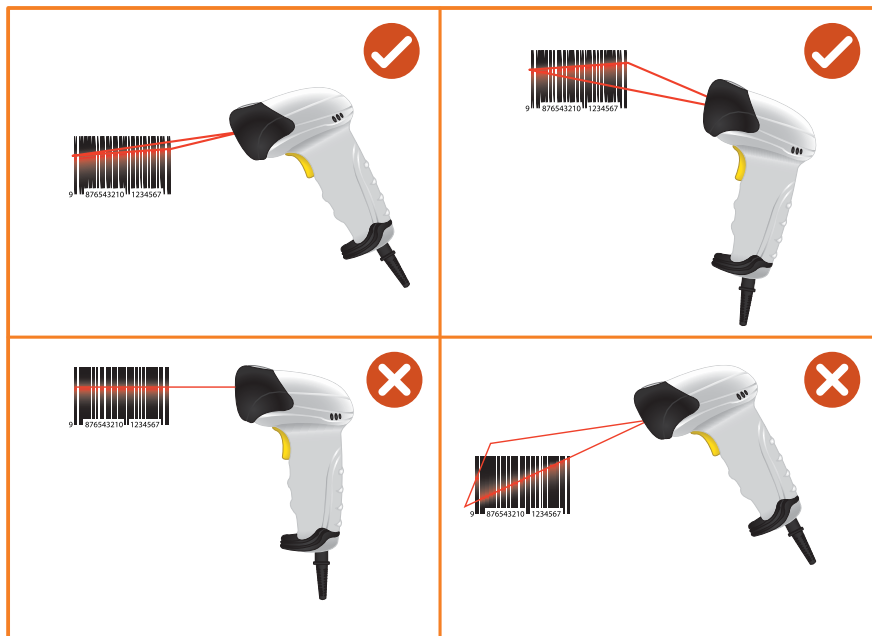
CONNECTION

1. Use the USB cable - RJ45 to connect the player to a PC. Drivers are updated automatically and you can start to use the reader.
2. For advanced settings, see the following pages to programming codes.
3. Put the reader in front of the barcode, press the trigger to activate the laser and perform the reading.



READING ANGLE

- Keep a distance between the reader and the barcode.
- Do not put the reader at an angle of 90° ; could affect the reading.
- The laser must cover one barcode at a time, otherwise, could occur an error.
- If the surface is reflective, tilt the reader to make a correct reading.



ADD A BAR CODE ID

Function setting

Output mode



VERSION INFO



RESET FACTORY DEFAULTS



KEYBOARD WEDGE



SERIAL

 **Buzzer**

**GOOD READ
BEEP SOUND-OFF**



**GOOD READ
BEEP SOUND-ON**



**GOOD READ
BEEP SOUND-LOWER**

Reading mode



SINGLE SCAN



SINGLE SCAN
NO TRIGGER



MULTISCAN



**MULTISCAN
NO TRIGGER**



CONTINUOUS SCAN



PULSE

Image

ENG



ENABLE



DISABLE

Code ID



SEND CODE ID AS PREFIX



SEND CODE ID AS PREFIX-DISABLE



SEND CODE ID AS SUFFIX



SEND CODE ID AS SUFFIX-DISABLE

Language



ENGLISH



GERMAN



FRENCH



RESET

Character Capital/Lower



CAPITAL



LOWER CASE



RESET

Serial mode parameter settings

Baud rate



2400



4800



9600



19200

Hand shake



NONE



XON/OFF



RTS/CTS



ACK/NAK



HAND SHAKE TIMEOUT - 2 SECONDS



HAND SHAKE TIMEOUT- 5 SECONDS

Data bits

ENG



8



7

Stop bits



1



2

Check digits

ENG



NONE



ODD



EVEN



MARK CHECK DIGIT



SPACE



RESET

■ Termination string setup bar codes



CANCEL SUFFIX



TERMINATION CHAR-CR



TERMINATION CHAR-SPACE



TERMINATION CHAR-TAB



TERMINATION CHAR-TAB/CR



TERMINATION CHAR-CR+CR



ALL CODES PREAMBLE-STX



ALL CODES PREAMBLE-ETX



HIDE THE FIRST CHAR



HIDE THE LAST CHAR

Barcode setting

Code 11

ENG



CODE 11/ON



CODE 11/OFF



ID CHARACTER "m"



ID CHARACTER "z"



CODE 11
REDUNDANCY ENABLE



CODE 11
REDUNDANCY DISABLE

Code 93



CODE 93/ON



CODE 93/OFF



ID CHARACTER "h"



ID CHARACTER "z"



**CODE 93
REDUNDANCY ENABLE**



**CODE 93
REDUNDANCY DISABLE**

Code 39



CODE 39/ON



CODE 39/OFF



CODE 39 ALL ASCII - ON



CODE 39 ALL ASCII - OFF



GUIDE CHARACTER - NONE



GUIDE CHARACTER “+”



**SEND START/STOP
CHARS-ENABLE**



**SEND START/STOP
CHARS-DISABLE**



ID CHARACTER "a"



ID CHARACTER "z"



CODE 39
REDUNDANCY ENABLE



CODE 39
REDUNDANCY DISABLE

Code 128



CODE 128/ON



CODE 128/OFF



ID CHARACTER "g"



ID CHARACTER "z"



CODE 128
REDUNDANCY ENABLE



CODE 128
REDUNDANCY DISABLE

CODABAR



CODABAR/ON



CODABAR/OFF



SEND START/STOP
CHARS-ENABLE



SEND START/STOP
CHARS-DISABLE



ID CHARACTER "k"



ID CHARACTER "z"

CODABAR
REDUNDANCY ENABLE



**CODABAR
REDUNDANCY DISABLE**



**BAR WIDTH GAP
ALLOWED-ENABLE**



**BAR WIDTH GAP
ALLOWED-DISABLE**

Interleaved/ITF25

ENG



INTERLEAVED/ITF25-ON



INTERLEAVED/ITF25-OFF



ID CHARACTER "I"



ID CHARACTER "z"



ITF25
REDUNDANCY ENABLE



ITF25
REDUNDANCY DISABLE

Industrial 25

ENG



INDUSTRIAL 25/ON



INDUSTRIAL 25/OFF



ID CHARACTER "k"



ID CHARACTER "z"



**INDUSTRIAL 25
REDUNDANCY ENABLE**



**INDUSTRIAL 25
REDUNDANCY DISABLE**

MSI/PLESSEY

ENG



MSI - ON



MSI - OFF



ID CHARACTER "f"



ID CHARACTER "z"



MSI
REDUNDANCY ENABLE



MSI
REDUNDANCY DISABLE

UPC-A

ENG



UPC-A/ON



UPC-A/OFF



CONVERT UPC-A INTO EAN13
ENABLE



**CONVERT UPC-A INTO EAN13
DISABLE**



**TRANSMIT SYSTEM BIT
ENABLE**



**TRANSMIT SYSTEM BIT
DISABLE**



**TRANSMIT CHECK DIGIT
ENABLE**



**TRANSMIT CHECK DIGIT
DISABLE**



ID CHARACTER "b"



ID CHARACTER "z"

UPC-E



UPC-E/ON



UPC-E/OFF



**CONVERT UPC-E INTO UPC-A
ENABLE**



**CONVERT UPC-E INTO UPC-A
DISABLE**



**TRANSMIT SYSTEM BIT
ENABLE**



**TRANSMIT SYSTEM BIT
DISABLE**



**TRANSMIT CHECK DIGIT
ENABLE**



**TRANSMIT CHECK DIGIT
DISABLE**



ID CHARACTER "C"



ID CHARACTER "z"

EAN-13



EAN-13/ON



EAN-13/OFF

ENG



**CONVERT EAN-13 INTO ISBN
ENABLE**



**CONVERT EAN-13 INTO ISBN
DISABLE**



**TRANSMIT SYSTEM BIT
ENABLE**



**TRANSMIT SYSTEM BIT
DISABLE**



**TRANSMIT CHECK DIGIT
ENABLE**



**TRANSMIT CHECK DIGIT
DISABLE**



ID CHARACTER "e"



ID CHARACTER "z"

EAN-8

ENG



EAN-8/ON



EAN-8/OFF



TRANSMIT SYSTEM BIT
ENABLE



**TRANSMIT SYSTEM BIT
DISABLE**



**TRANSMIT CHECK DIGIT
ENABLE**



**TRANSMIT CHECK DIGIT
DISABLE**



ID CHARACTER "d"



ID CHARACTER "z"

ISBN



ISBN/ON



ISBN/OFF

ENG



ID CHARACTER "f"



ID CHARACTER "z"

UPC/EAN

ENG



UPC/EAN
SUPPLEMENTS - DISABLE



UPC/EAN
SUPPLEMENTS - 2 DIGITS



UPC/EAN
SUPPLEMENTS - 5 DIGITS



UPC/EAN
SUPPLEMENTS - 2 & 5 DIGITS



UPC/EAN
REDUNDANCY ENABLE



UPC/EAN
REDUNDANCY DISABLE

Code 32

ENG



CODE 32/ON



CODE 32/OFF

Add prefix

1. Scan the set-up code below (this step will clear the pre-set prefix).



0 C001

ADD PREFIX

2. Scan the needed character codes (maximum add 10 characters)

Ex. To add prefix “MG”, scan character M and G orderly.



\$4D

M



\$47

G

Now “MG” will be added when scanning the normal bar codes.



TEST

Scan the above testing bar code, “MGTEST” will show.

Add suffix

1. Scan the set-up code below (this step will clear the pre-set suffix).



0 C002

ADD SUFFIX

2. Scan the needed character codes (maximum add 10 characters)

Ex. To add suffix “OK”, scan character O and K orderly.



\$4F

O



\$4B

K

Now “ok” will be added when scanning the normal bar codes.



TEST

Scan the above testing bar code, “TESTOK” will show.

Hide the front characters

1. Scan the set-up code below (this step will clear the previous settings).



0 C003

**HIDE THE FRONT
CHARACTERS**

2. Scan the number needs to be hidden (maximum de 10 characters).

Ex. To hide two front characters, scan the set-up code “02”.



\$02

STX

Now two front characters will be hidden when scanning the normal bar codes.



123456789

Scan the above testing bar code, “3456789” will be shown.

Hide the behind characters

1. Scan the set-up code below (this step will clear the previous settings).



0 C004

**HIDE THE BEHIND
CHARACTERS**

2. Scan the number needs to be hidden (maximum de 10 characters).

Ex. To hide three behind characters, scan the set-up code "03".



\$03

ETX

Now three behind characters will be hidden when scanning the normal bar codes.



987654321

Scan the above testing bar code, "987654" will be shown.



0 C001

ADD PREFIX



0 C002

ADD SUFFIX



0 C003

**HIDE THE FRONT
CHARACTERS**



0 C004

**HIDE THE BEHIND
CHARACTERS**



\$00

NUL/SP



\$01

SOH



\$02

STX



\$03

ETX



\$04

EOT



\$05

ENQ



\$06

ACK



\$07

BEL



\$08

BS/BACK SPACE



\$09

HT/TAB



\$0A

LF



\$0B

VT



\$0C

FF



\$0D

CR/ENTER

ENG



\$0E

SO



\$0F

SI



\$10

DLE



\$11

DC1



\$12

DC2



\$13

DC3



\$14

DC4



\$15

NAK



\$16

SYN



\$17

ETB



\$18

CAN



\$19

EM



\$1A

SUB



\$1B

ESC/ESC



\$1C

FS



\$1D

GS

ENG



\$1E

RS



\$1F

US



\$20

SP



\$21

!



\$22

”



\$23

#



\$24

\$



\$25

%



\$26

&



\$27

,



\$28

(



\$29

)



\$2A

*



\$2B

+



\$2C

,



\$2D

-

ENG



\$2E

.



\$2F

/



\$30

0



\$31

1



\$32

2



\$33

3



\$34

4



\$35

5



\$36

6



\$37

7



\$38

8



\$39

9



\$3A

:



\$3B

;



\$3C

<



\$3D

=



\$3E

>



\$3F

?



\$40

@



\$41

A



\$42

B



\$43

C



\$44

D



\$45

E



\$46

F



\$47

G



\$48

H



\$49

I



\$4A

J



\$4B

K



\$4C

L



\$4D

M

ENG



\$4E

N



\$4F

O



\$50

P



\$51

Q



\$52

R



\$53

S



\$54

T



\$55

U



\$56

V



\$57

W



\$58

X



\$59

Y



\$5A

Z



\$5B

[



\$5C

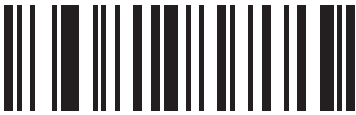
\



\$5D

]

ENG



\$5E

~



\$5F



\$60

^



\$61

a



\$62

b



\$63

c



\$64

d



\$65

e



\$66

f



\$67

g



\$68

h



\$69

i



\$6A

j



\$6B

k



\$6C

l



\$6D

m

ENG



\$6E

n



\$6F

o



\$70

p



\$71

q



\$72

r



\$73

s



\$74

t



\$75

u



\$76

v



\$77

w



\$78

x



\$79

y



\$7A

z



\$7B

{



\$7C

|



\$7D

}



\$7E

~



\$7F

DEL



\$80

F1



\$81

F2



\$82

F3



\$83

F4



\$84

F5



\$85

F6



\$86

F7



\$87

F8



\$88

F9



\$89

F10



\$8A

F11



\$8B

F12



\$8C

L SHIFT ON



\$8D

L SHIFT OFF



\$8E

R SHIFT ON



\$8F

R SHIFT OFF



\$90

L ALT ON



\$91

L ALT OFF



\$92

R ALT ON



\$93

R ALT OFF



\$94

L CTRL ON



\$95

L CTRL OFF



\$96

R CTRL ON



\$97

R CTRL OFF



\$98

/ (KP)



\$99

* (KP)



\$9A

_ (KP)



\$9B

+ (KP)



\$9C
.(KP)



\$9D
ENTER (KP)



\$9E
0 (KP)



\$9F
1 (KP)



\$A0
2 (KP)



\$A1
3 (KP)



\$A2
4 (KP)



\$A3
5 (KP)



\$A4
6 (KP)



\$A5
7 (KP)



\$A6
8 (KP)



\$A7
9 (KP)



\$A8
INSERT



\$A9
DELETE



\$AA
HOME



\$AB
END



\$AC
PAGE UP



\$AD
PAGE DOWN



\$AE
UP



\$AF
DOWN



\$B0
LEFT



\$B1
RIGHT



\$B2



\$B3
INSERT



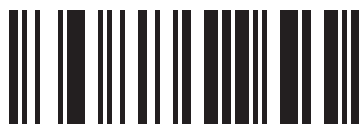
\$B4
DELETE



\$B5
HOME



\$B6
END



\$B7
PAGE UP



\$B8
PAGE DOWN



\$B9
UP



\$BA
DOWN



\$BB
LEFT



\$BC
RIGHT



\$BD

ENG



\$BE
NUM LOCK



\$BF
CAPS LOCK



\$C0
SCROLL LOCK

MAINTENANCE AND CLEANING

- Before performing any cleaning or maintenance, make sure the reader is disconnected and off.
- Always use a soft and damp cloth to clean the equipment.
- Never use solvents or other chemicals for cleaning.



SPECIFICATIONS

Lighting source: 650 nm visible laser diode
Use type: handheld or bracket-held installation
Bit error rate (BER): 1/5 million
Safety performance: Complying with grade II national standards for Laser safety
Barcode types: EAN-8, EAN-13, UPC-A, UPC-E, Code 39, Code 93, Code 128, EAN128, Codabar, Industrial 2 of 5, Interleaved 2 of 5, Matrix 2 of 5, MSI, Chinese, etc.
Supported interfaces: USB
Scanning operation method: Manual
Transmission rate: RS232
Baud Rate: 1200-115200
Resolution: (pcs 0.9): 0.1 mm
Reading depth of field: 20-90 mm (0.1 mm) 30-500 (0.3 mm)
Reading Speed: 300 times / second
Reading angle of elevation: 75 °
Read angle of dip: 30 °
Operating Temperature: 0 ° C - 40 ° C
Storage temperature: -40 ° C - 60 ° C
Operating humidity: 5% - 95%
Storage humidity: 5% - 95%
Power voltage: 5 V $\overline{\text{---}}$
Working electricity: 100 mA
Static electricity: 50 mA
Fall tests: 100 times / 1.5 m
Light intensity: Daylight, 4000 Lux
Electromagnetic interference: Complying with EN50081, par1 criteria
External electromagnetic interference resistance: Complying with EN50082 par1 criteria
Test against dust and water: Complying with ICC529, IP54 criteria

Product: USB barcode reader
Part number: COM-595
Brand: Steren

WARRANTY

This Steren product is warranted under normal usage against defects in workmanship and materials to the original purchaser for one year from the date of purchase.

CONDITIONS

- 1.- This warranty card with all the required information, invoice, product box or package, and product, must be presented when warranty service is required.
- 2.- If the product stills on the warranty time, the company will repair it free of charge.
- 3.- The repairing time will not exceed 30 natural days, from the day the claim was received.
- 4.- Steren sell parts, components, consumables and accessories to customer, as well as warranty service, at any of the addresses mentioned later.

THIS WARRANTY IS VOID IN THE NEXT CASES:

If the product has been damaged by an accident, acts of God, mishandling, leaky batteries, failure to follow enclosed instructions, improper repair by unauthorized personnel, improper safe keeping, among others.

- a) The consumer can also claim the warranty service in the purchase establishment.
- b) If you lose the warranty card, we can reissue it, if you show the invoice or purchase ticket.

RETAILER INFORMATION

Name of the retailer _____
Address _____
Product _____
Brand _____
Part number _____
Serial number _____
Date of delivery _____

In case your product fails or have questions, please contact your nearest dealer. If you are in Mexico, please give a call to our Call Center.



01 800 500 9000



Este instructivo puede mejorar con
su ayuda, llámenos al:

*Help us to improve this instruction manual,
call us to:*

01 800 500 9000

Centro de servicio a clientes

Customer Service Center