

# Lámpara PAR de 18 LED



**Manual de instrucciones**

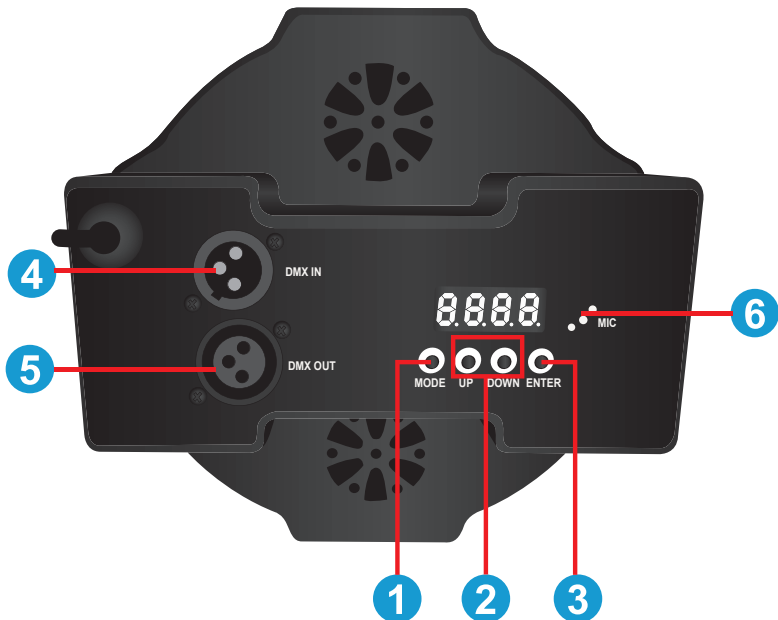
**V0.2**

**0717A**

## Por favor lea cuidadosamente este instructivo para evitar cualquier mal funcionamiento.

- No intente abrir el equipo; puede ocasionar mal funcionamiento y se anulará la garantía.
- Mantenga el equipo fuera del alcance de los niños.
- No exponga el equipo a temperaturas extremas.
- No use ni almacene este equipo en lugares donde existan goteras o salpicaduras de agua. Puede causar mal funcionamiento o un choque eléctrico.
- Para evitar incendios o el riesgo de electrocución, no exponga el equipo a la lluvia ni a la humedad.
- Evite las caídas del equipo, ya que podría sufrir daños.
- No coloque el equipo sobre superficies inclinadas, inestables o sometidas a vibraciones.
- No coloque objetos pesados sobre el equipo.
- No exponga el equipo al polvo.
- No utilice el equipo si se encuentra dañado el cable de alimentación. Acuda con un distribuidor autorizado para su reemplazo.
- No conecte el cable de alimentación con las manos mojadas.
- Para desconectar el equipo, jale de la clavija y retírela del contacto. Nunca jale el cable de alimentación para desconectar el equipo.
- Siempre utilice un paño suave y seco para limpiar el equipo.
- No utilice solventes u otros productos químicos para limpiar el exterior del sistema.
- No obstruya las aberturas de ventilación de la unidad.
- No mire directamente la fuente de luz; las personas sensibles pueden experimentar un shock epiléptico.

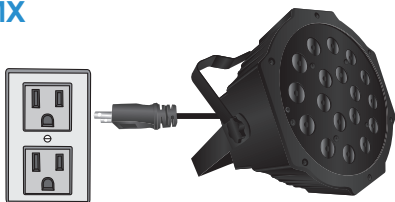
1. MODE: Elegir modo
2. Up/Down: Ajustar valores
3. Enter: Confirmar selección
4. Entrada de señal DMX
5. Salida de señal DMX
6. Micrófono para función audiorrítmica



## Conexión sin controlador DMX

Conecte el cable de alimentación a un contacto eléctrico para encender la lámpara.

Para apagarla simplemente desconéctela.



## Modo de uso manual

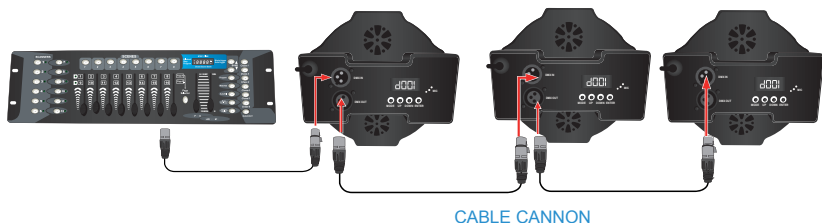
1. Use el botón MODE para seleccionar una de las modalidades de operación (ver la tabla en la siguiente página).
2. Use los botones UP (aumentar) y DOWN (disminuir) para ajustar los valores de la modalidad seleccionada.



Modalidad de operación		Descripción
d001	(001 - 512)	DMX – modo 3 canales
A001	(001 - 512)	DMX – modo 7 canales
R255	(001 - 255)	R (rojo) de oscuros a claros
G255	(001 - 255)	G (verde) de oscuros a claros
B255	(001 - 255)	B (azul) de oscuros a claros
FH99	(01 - 99)	RGB Estrobo de lento a rápido
CL01	(01 - 08)	Colores cambio manual
CC01	(01 - 99)	Colores cambio automático
DE99	(01 - 99)	Colores gradiente
CP99	(01 - 99)	Cambio de colores pulsado
SU01	(01 - 09)	Función audiorrítmica

Para realizar las conexiones, tome en cuenta que este equipo está provisto de conectores XLR de 3 polos con la siguiente configuración de pines: 1 = tierra, 2 = DMX-, 3 = DMX+.

Puede manipular las lámparas individualmente mediante un controlador. Use un cable cannon para conectar la entrada DMX IN de la PAR-030 a la salida del controlador DMX.



En la(s) lámpara(s) deberá elegir con el botón MODE el modo de operación d001 o A001. posteriormente, seleccione con UP (subir) y DOWN (bajar) una dirección de inicio DMX del primer canal.

**Recuerde asignar un modo de operación a cada lámpara cuando conecte la PAR-030 en cascada.**

**⚠ Nunca use un conector «Y» para hacer una bifurcación del enlace en serie.**

**⚠ No conecte el aparato a la corriente mediante un dimmer.**

## Modo 7 canales

Canal	Función	Instrucción
CH1	Dimmer total	Dimmer total (RGB) rojo, verde, azul oscuro a brillante
CH2	Dimmer rojo	Dimmer rojo oscuro a brillante
CH3	Dimmer verde	Dimmer verde oscuro a brillante
CH4	Dimmer azul	Dimmer azul oscuro a brillante
CH5	Estrobo	rojo, verde y azul estrobo total lento a rápido
CH6	Opción de la función	051 - 100: Cambio entre 8 colores 101- 150: cambio de colores 151 - 200: Gradiente de colores 201 - 250: Cambio de colores en pulsaciones 251 - 255: Sonido
CH7	Función / Velocidad	Función / velocidad lenta a rápida

## Modo 3 canales

Canal	Función	Instrucción
CH1	(R) dimmer rojo	Rojo de oscuro a brillante
CH2	(G) dimmer verde	Verde de oscuro a brillante
CH3	(B) dimmer azul	Azul de oscuro a brillante

1. Atornille el soporte en la lámpara

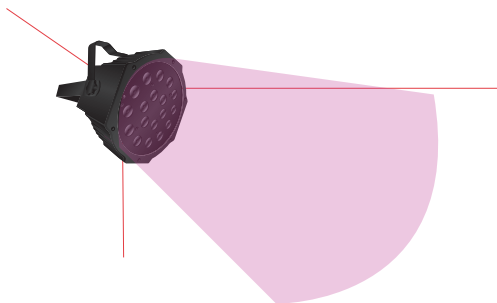


2. Elija alguna de las dos formas de colocarla:

A) Colóquela sobre una superficie plana



B) Coloque el soporte en una superficie sólida y estable (muro o techo).





Alimentación: 85 - 240 V~ 50/60 Hz 20 W máx.

Temperatura de operación: -20 a 45 °C

Humedad relativa: 0 - 90% no condensada

Consumo: 18 W/h

Consumo en espera: 2 W/h



Producto: Lámpara PAR de 18 LED

Modelo: PAR-030

Marca: Steren

Esta póliza garantiza el producto por el término de un año en todas sus partes y mano de obra, contra cualquier defecto de fabricación y funcionamiento, a partir de la fecha de entrega.

#### CONDICIONES

- 1.- Para hacer efectiva la garantía, presente esta póliza o factura, comprobante y el producto, en donde fue adquirido o en Electrónica Steren S.A. de C.V.
- 2.- Electrónica Steren S.A. de C.V. se compromete a reparar el producto en caso de estar defectuoso sin ningún cargo al consumidor. Los gastos de transportación serán cubiertos por el proveedor.
- 3.- El tiempo de reparación en ningún caso será mayor a 30 días, contados a partir de la recepción del producto en cualquiera de los sitios donde pueda hacerse efectiva la garantía.
- 4.- El lugar donde puede adquirir partes, componentes, consumibles y accesorios, así como hacer válida esta garantía es en cualquiera de las direcciones mencionadas posteriormente.

#### ESTA PÓLIZA NO SE HARÁ EFECTIVA EN LOS SIGUIENTES CASOS:

- 1.- Cuando el producto ha sido utilizado en condiciones distintas a las normales.
- 2.- Cuando el producto no ha sido operado de acuerdo con el instructivo de uso.
- 3.- Cuando el producto ha sido alterado o reparado por personal no autorizado por Electrónica Steren S.A. de C.V.

El consumidor podrá solicitar que se haga efectiva la garantía ante la propia casa comercial donde adquirió el producto. Si la presente garantía se extraviara, el consumidor puede recurrir a su proveedor para que le expida otra póliza, previa presentación de la nota de compra o factura respectiva.

#### DATOS DEL DISTRIBUIDOR

Nombre del Distribuidor \_\_\_\_\_

Domicilio \_\_\_\_\_

Fecha de entrega \_\_\_\_\_

En caso de que su producto presente alguna falla, acuda al centro de distribución más cercano a su domicilio y en caso de tener alguna duda o pregunta por favor llame a nuestro Centro de Atención a Clientes, en donde con gusto le atenderemos en todo lo relacionado con su producto Steren.

Centro de Atención a Clientes

01 800 500 9000

#### ELECTRÓNICA STEREN S.A. DE C.V.

Biólogo Maximino Martínez No. 3408, San Salvador Xochimanca, Del. Azcapotzalco, México, Ciudad de México, 02870, RFC:

EST850628-K51

#### STEREN PRODUCTO EMPACADO S.A. DE C.V.

Autopista México-Querétaro. Km 26.5 Sin número, Nave Industrial 3-A, Col. Lomas de Boulevares, Tlalnepanitla de Baz, Estado de México, C.P. 54020, RFC: SPE-941215-H43



[www.steren.com](http://www.steren.com)

# 18 LED PAR lamp



**Instruction manual**

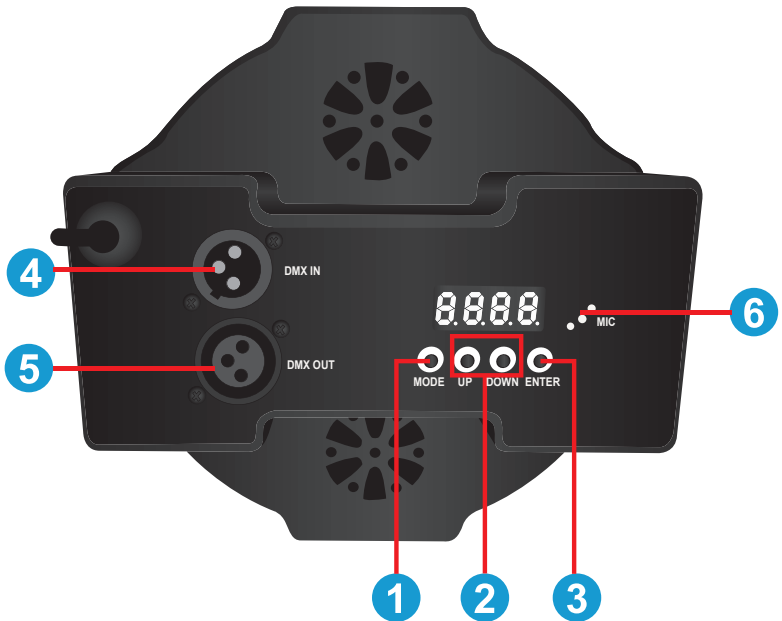
**V0.2**

**0717A**

## Please read this instruction manual carefully to avoid any malfunction.

- Do not attempt to open the device; May cause malfunction and void the warranty.
- Keep the equipment out of the reach of children.
- Do not expose the equipment to extreme temperatures.
- Do not use or store this equipment in places where leaks exist  
It may cause malfunction or an electric shock.
- To avoid fire or risk of electric shock, do not expose the equipment to rain or humidity
- Avoid dropping the equipment as it may be damaged.
- Do not place the equipment on sloped, unstable or vibration-prone surfaces.
  
- Do not place heavy objects on the equipment.
- Do not expose the equipment to dust.
  - Do not operate the equipment if the power cord is damaged  
Contact an authorized dealer for replacement.
- Do not connect the power cord with wet hands.
- To disconnect the equipment, pull the plug and remove it from the contact. Never pull on the power cord.
- Always use a soft, dry cloth to clean the equipment.
- Do not use solvents or other chemicals to clean the outside of the system.
- Do not use solvents or other chemicals to clean the outside of the system.
- Do not look directly at the light source; Sensitive people may experience a epileptic shock

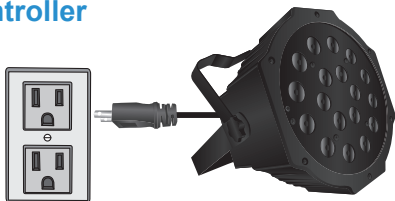
1. MODE: Choose Mode
2. Up / Down: Adjust values
3. Enter: Confirm selection
4. DMX Signal Input
5. DMX Signal Output
6. Microphone for audiorrhythmic function



## Connection without DMX controller

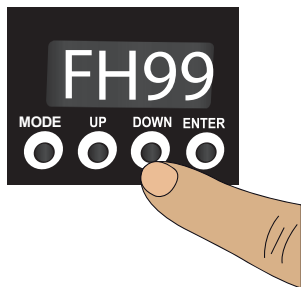
Connect the energy cable to an electrical contact to turn on the lamp.

To turn it off simply unplug it.



## Manual mode of use

2. Use the UP and DOWN buttons to adjust the values of the selected mode.

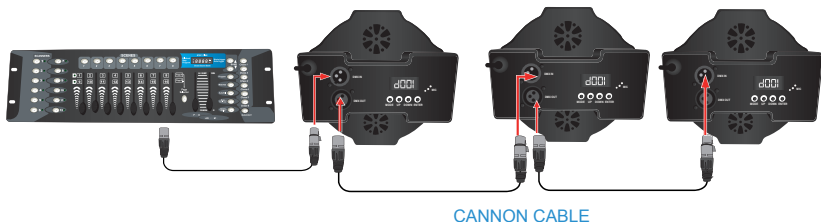


Modalidad de operación		Descripción
d001	(001 - 512)	DMX – 3 channel mode
A001	(001 - 512)	DMX – 7 channel mode
R255	(001 - 255)	R (red) from dark to light
G255	(001 - 255)	G (green) from dark to light
B255	(001 - 255)	B (blue) from dark to light
FH99	(01 - 99)	RGB Slow to fast strobe
CL01	(01 - 08)	Quick change colors manual
CC01	(01 - 99)	Quick change colors automatic
DE99	(01 - 99)	Gradient colors
CP99	(01 - 99)	Pulsed color change
SU01	(01 - 09)	Audioritmic function



To make the connections, note that this equipment is provided Of 3-pin XLR connectors with the following pin configuration:  
1 = tierra, 2 = DMX-, 3 = DMX+.

You can manipulate the lamps individually using a controller. Use a cannon cable to connect the DMX IN input of the PAR-030 to the output of the DMX controller.



In the lamp (s) you must select the operating mode d001 or A001 with the MODE button. Then select UP and DOWN with a DMX start address of the first channel.

**Remember to assign one mode of operation to each lamp when you connect the PAR-030 cascade.**

**⚠ Never use a «Y» connector to branch the serial link.**

**⚠ Do not connect the appliance to the power supply via a dimmer.**

## 7 channel mode

Channel	Function	Instruction
CH1	Dimmer total	Total dimmer (RGB) red, green, dark blue to bright
CH2	Dimmer red	Dark red to bright dimmer
CH3	Dimmer green	Dark green to bright dimmer
CH4	Dimmer blue	Dark blue to bright dimmer
CH5	Strobo	Red, green and blue total strobe slow to fast
CH6	Option of the function	051 - 100: Change between 8 colors 101- 150: Change of colors 151 - 200: Gradient colors 201 - 250: Changing colors in beats 251 - 255: Sound
CH7	Function / Speed	Slow to fast speed / function

## 3 channel mode

Channel	Function	Instruction
CH1	(R) dimmer red	Dark red to bright
CH2	(G) dimmer green	Dark green to bright
CH3	(B) dimmer blue	Dark blue to bright

1. Screw the stand into the lamp

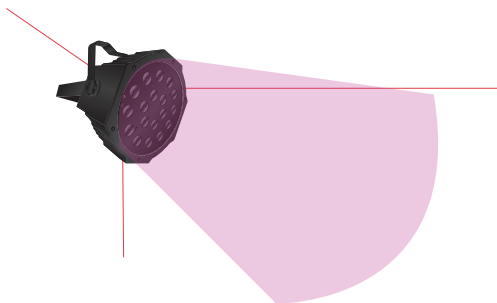


2. Choose one of two ways to place it:

A) Place it on a flat surface



B) Place the stand on a solid, stable surface (wall or ceiling).



Input: 85 - 240 V~ 50/60 Hz 20 W max.

Operating temperature: -20 a 45 °C

RH: 0 - 90% non condensed

Consumption: 18 W/h

Standby power consumption: 2 W/h



**STEREN**®

Product: 18 LED PAR lamp

Model: PAR-030

Brand: Steren

### WARRANTY

This Steren product is warranted under normal usage against defects in workmanship and materials to the original purchaser for one year on the other parts from the date of purchase.

### CONDITIONS

1. This warranty card with all the required information, invoice or purchase ticket, product box or package, and product, must be presented when warranty service is required.
2. If the product is in the warranty time, the company will repair it free of charge.
3. The repairing time will not exceed 30 natural days, from the day the claim was received.
4. Steren sell parts, components, consumables and accessories to customer, as well as warranty service, at any of the addresses mentioned later.

### THIS WARRANTY IS VOID IN THE NEXT CASES:

If the product has been damaged by an accident, acts of God, mishandling, leaky batteries, failure to follow enclosed instructions, improper repair by unauthorized personnel, improper safe keeping, among others.

- a) The consumer can also claim the warranty service in the purchase establishment.
- b) If you lose the warranty card, we can reissue it, if you show the invoice or purchase ticket.

### RETAILER INFORMATION

Name of the retailer \_\_\_\_\_  
Address \_\_\_\_\_  
Product \_\_\_\_\_  
Brand \_\_\_\_\_  
Serial number \_\_\_\_\_  
Date of delivery \_\_\_\_\_

In case your product fails or have questions, please contact your nearest dealer.  
If you are in Mexico, please call to our Call Center.

01 800 500 9000

**WARRANTY**

**9**



[www.steren.com](http://www.steren.com)