

PRIMUS



ÉTOS 300P

ÉTOS 300P

CONFIGURACIÓN

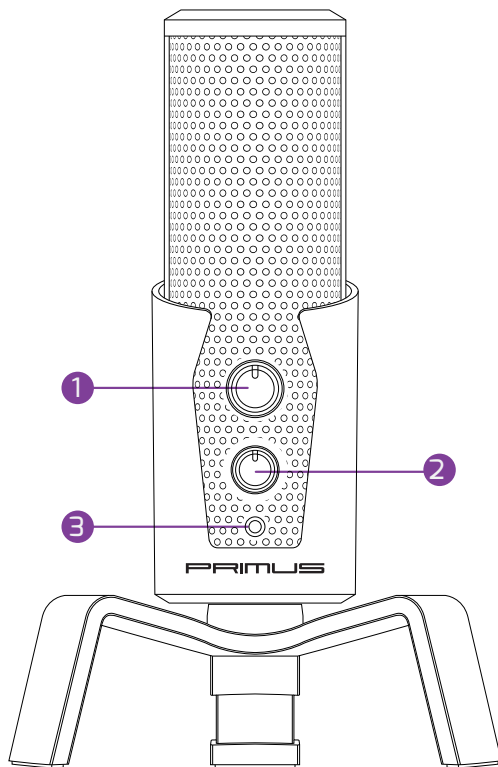
MICRÓFONO PARA GRABACIÓN Y VIDEOJUEGOS, CON DIAGRAMAS DE POLARIZACIÓN MÚLTIPLE Y BASE INDEPENDIENTE



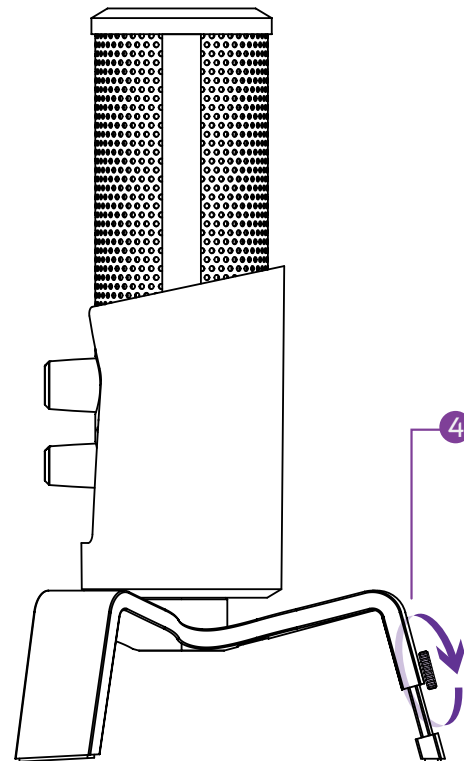
PRIMUS

I. DIAGRAMA DEL PRODUCTO

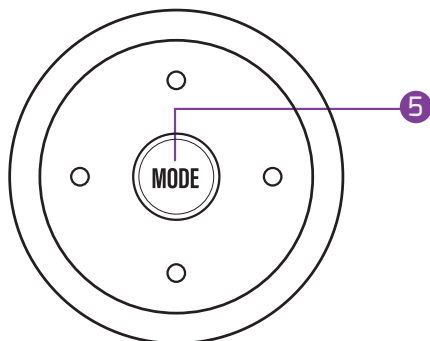
VISTA FRONTAL



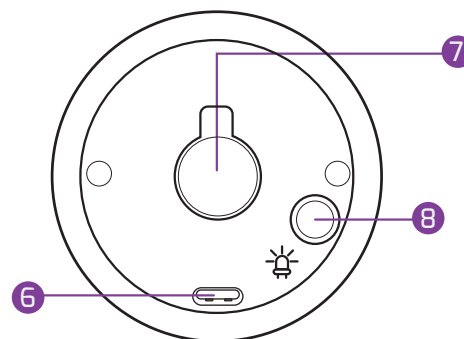
VISTA LATERAL



VISTA SUPERIOR



VISTA INFERIOR



1. Perilla de doble función - Ganancia del micrófono y función de silenciamiento (presione el botón para enmudecer el audio)
2. Perilla de volumen para los auriculares
3. Conector hembra de 3,5mm para los auriculares
4. Ajuste de inclinación con perilla de fijación
5. Botón de modo para selección entre los 4 diagramas de polarización
6. Puerto USB Tipo C
7. Orificio para ensamblaje de la base de metal
8. Botón de doble función: controla los modos de iluminación o produce la conexión o desconexión total de las luces LED (lo cual se conoce como modo eco)



PRIMUS

II. CONFIGURACIÓN INICIAL

Compatible con:

- Windows XP, Vista, 7, 8, 10, Mac OS X y Linux
- Todas las versiones de MacBook

Cómo ensamblar y conectar el micrófono con tu PC

1. En primer lugar, fija la base de metal en el cuerpo del micrófono girando el tornillo (en sentido horario) dentro del orificio hasta asegurarla firmemente en su lugar. (Fig. 1)
2. A continuación, inserta un extremo del cable USB Tipo C suministrado en el puerto USB del micrófono (Fig. 1)
3. Ajusta el ángulo de inclinación en una de las patas de acuerdo a tus preferencias. (Fig. 2)

Figura 1

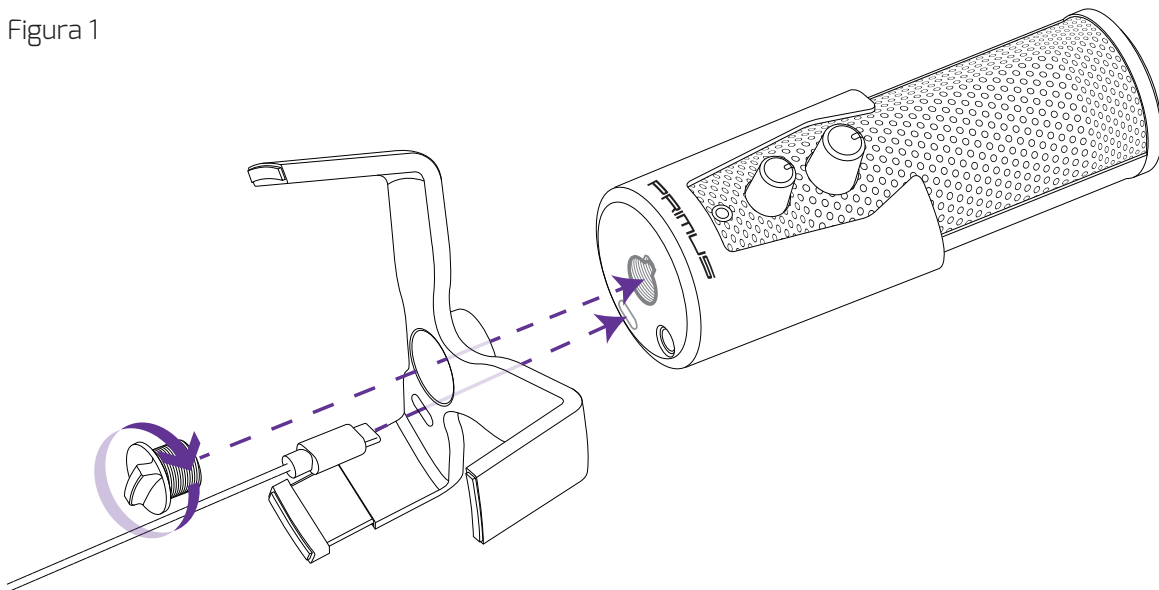
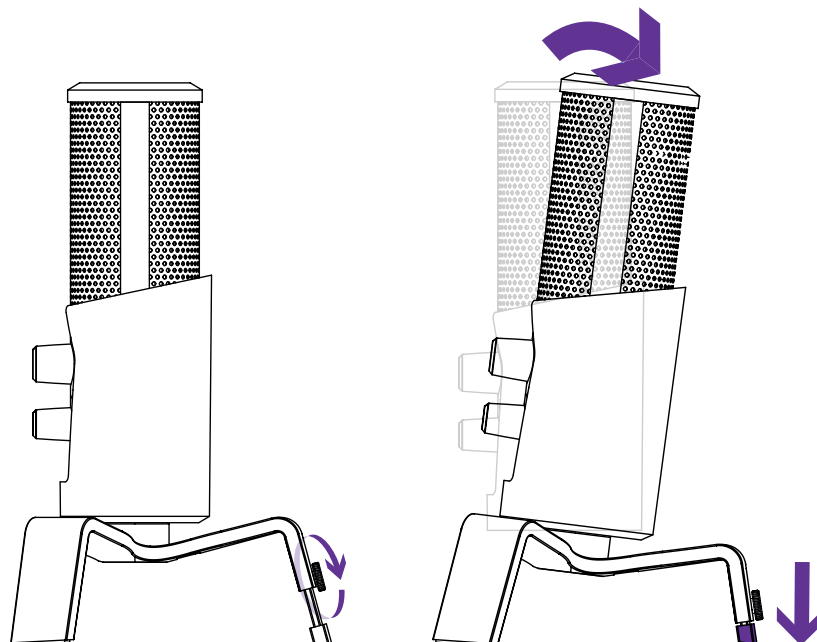


Figura 2





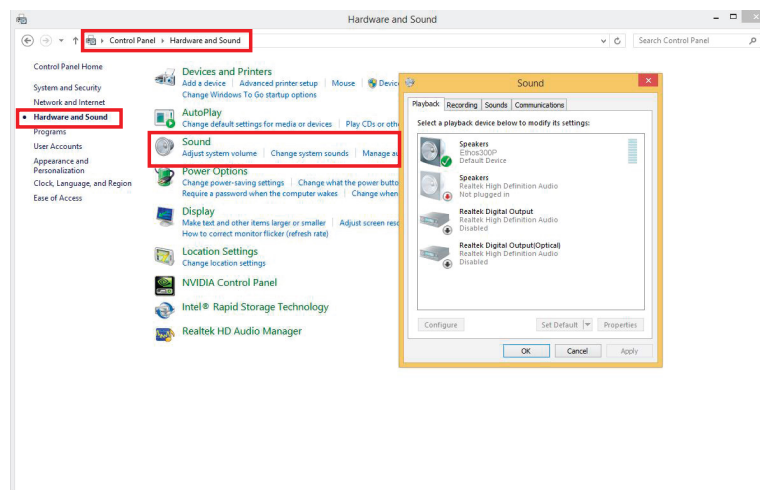
PRIMUS

III. CONFIGURACIÓN AVANZADA

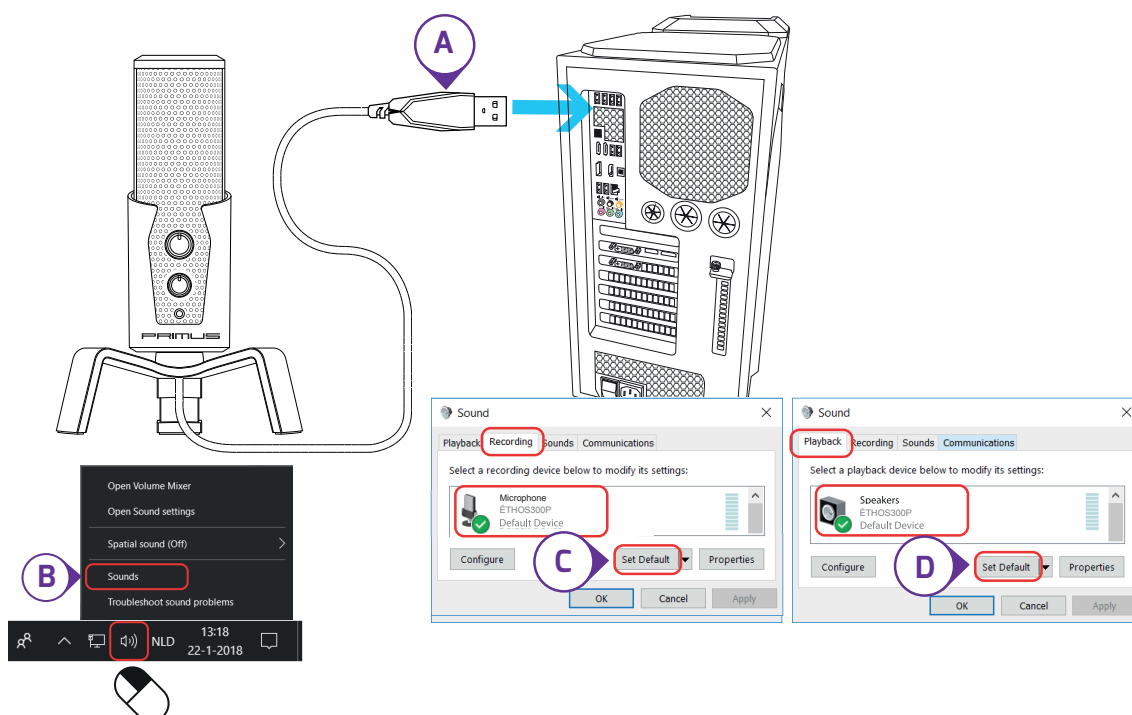
3.1. Cómo configurar el micrófono con la computadora, y también las funciones de reproducción y grabación del mismo

1. Inserta el cable USB del micrófono al puerto USB de la computadora.
2. Una vez conectado, configura el micrófono en base a los parámetros de audio de la computadora. Abre **Panel de control** de la computadora, luego selecciona **Hardware y Sonido**, haz clic en **Sonido**, y a continuación abre la pestaña de **Reproducción** para configurar el micrófono **PMI-301** como el dispositivo predeterminado*. Repite los mismos pasos si deseas configurar el **PMI-301** como el dispositivo predeterminado para la función de grabación.

* Solo si deseas usar el puerto para auriculares en el micrófono como tu dispositivo predeterminado.



3. **Nota:** Para facilitar la configuración, usa la imagen a continuación como referencia:

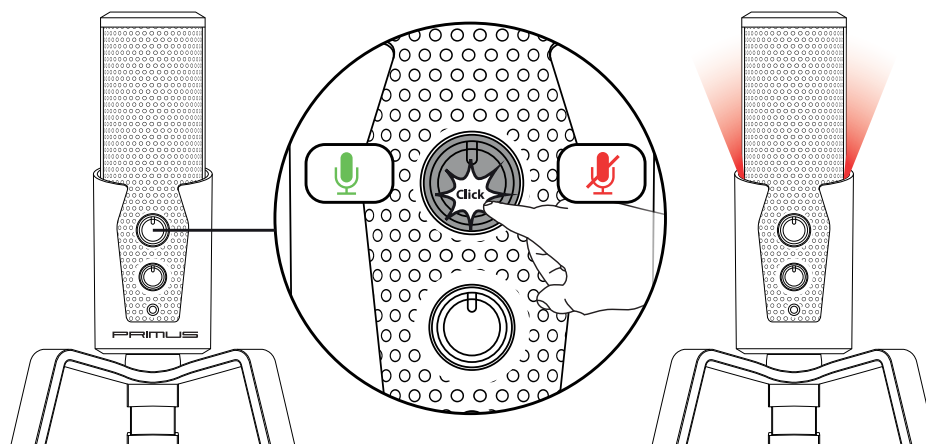
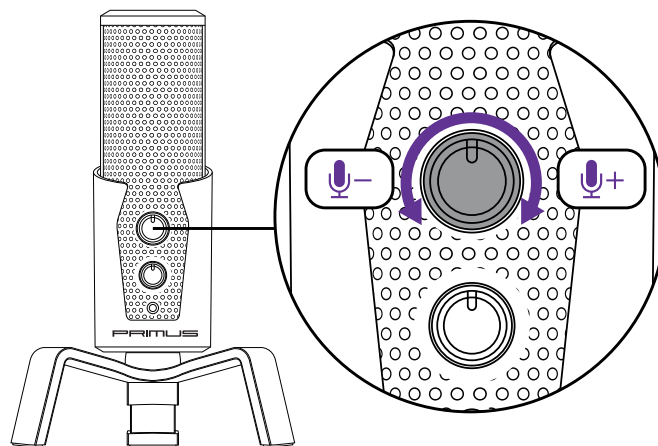


3.2. Cómo regular la ganancia del micrófono

1. Usa la perilla de doble función (perilla superior) para ajustar la ganancia del micrófono o enmudecer/desenmudecerlo por completo.
 - a. Gira la perilla en sentido horario para incrementar la ganancia.
 - b. Gira la perilla en sentido contrahorario para disminuir la ganancia.
 - c. Presiona el botón hasta que escuches un clic para enmudecer/desenmudecer el micrófono.

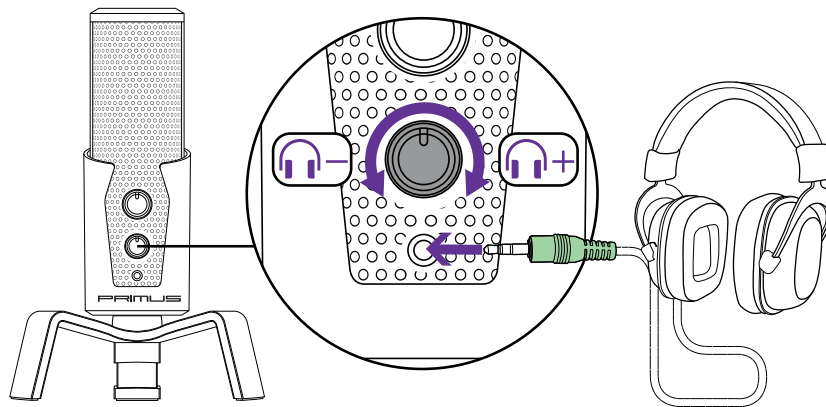
Cuando se enmudece el micrófono, se enciende la luz LED de color rojo. Observa la imagen a continuación a modo de referencia:

Nota: Cuando se conecta el auricular y se enmudece el micrófono, también cancelará momentáneamente el audio.

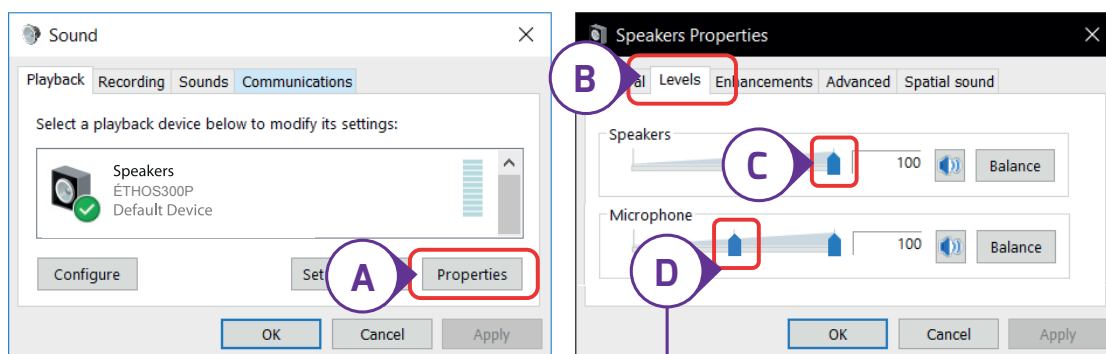


3.3. Cómo regular el volumen del sonido de los auriculares

1. Inserta el enchufe de 3,5mm en el conector auxiliar ubicado en el micrófono para comenzar a usar los auriculares. Con los auriculares podrás escuchar el audio que está siendo grabado, reconocer el ruido de fondo, así como controlar la intensidad del sonido capaz de percibir en cada juego.
2. Gira la perilla en sentido horario para aumentar el nivel del volumen de los auriculares.
3. Gira la perilla en sentido contrahorario para disminuir el nivel del volumen de los auriculares.



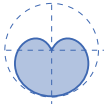
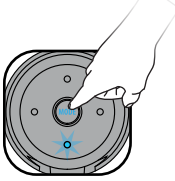
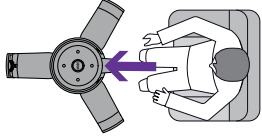
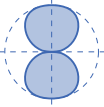
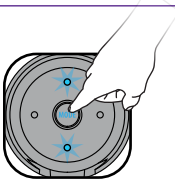
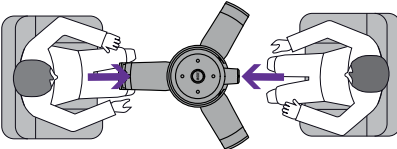
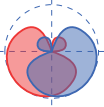
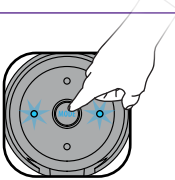
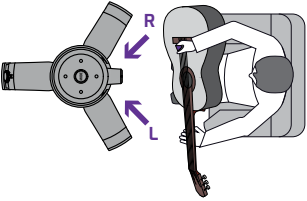
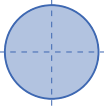
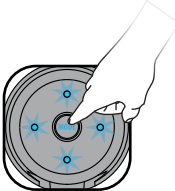
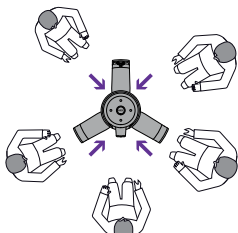
3. Para configurar los distintos niveles de sonido, sigue las indicaciones de la pantalla que aparece a continuación.



CONTROLADOR DE VOLUMEN

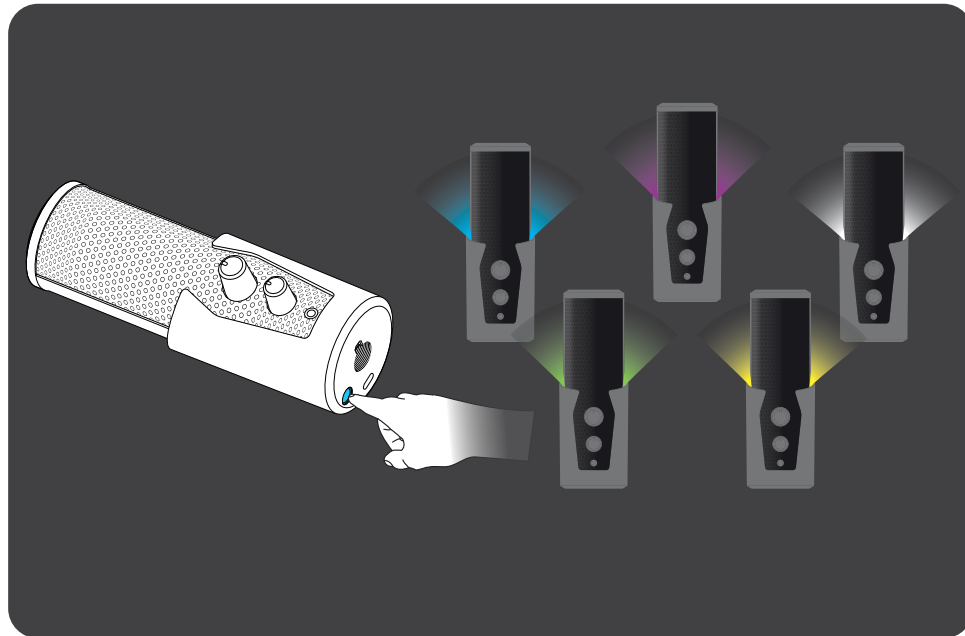
3.4. Cómo configurar los distintos diagramas de polarización del micrófono

1. El micrófono presenta cuatro diagramas de polarización diseñados para captar el sonido desde distintos ángulos: cardioide, estéreo, bidireccional y omnidireccional.
2. La tabla a continuación te orientará sobre cuál modo es el que mejor se ajusta a tus requerimientos de grabación.

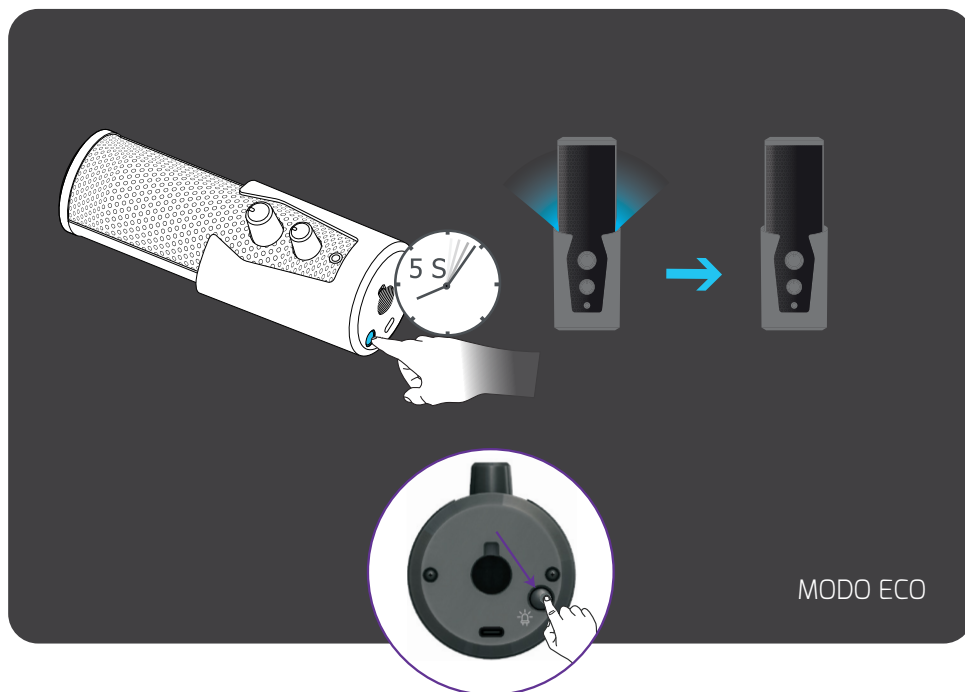
Diagrama de polarización	Trayectoria del sonido	Aplicaciones de grabación
 <p>Cardioide</p>	 <p>Se enfoca en una fuente única de sonido, ubicada principalmente en la sección frontal del micrófono</p>	 <p>Constituye el diagrama de polarización estándar más comúnmente utilizado. Ideal para transmitir, difundir vía podcast, así como para grabaciones vocales e instrumentales</p>
 <p>Bidireccional</p>	 <p>Se enfoca en un sonido de la misma intensidad proveniente de las sección frontal y posterior del micrófono</p>	 <p>Se utiliza principalmente para entrevistas, instrumentos y dúos vocales</p>
 <p>Estéreo</p>	 <p>Capta el sonido proveniente del lado derecho o izquierdo del micrófono</p>	 <p>Se utiliza principalmente para el registro vocal, instrumental o acústico</p>
 <p>Omnidireccional</p>	 <p>Capta con la misma intensidad el sonido proveniente de todos los ángulos</p>	 <p>Se utiliza principalmente para conferencias grupales y eventos.</p>

3.5. Cómo controlar los efectos de iluminación multicolor

1. Presiona el botón de control LED para activar las luces LED multicolores.



2. Mantén presionado este botón durante aproximadamente 5 segundos para apagar las luces LED (lo cual se conoce como modo eco).



3. Mantén presionado el botón una vez más por 5 segundos para restablecer el modo de iluminación multicolor en el micrófono.



PRIMUS

IV. ESPECIFICACIONES TÉCNICAS

MICRÓFONO	
TIPO	PMI-301 Condensador electret en la parte posterior
DIRECTIVIDAD	Cardioide, bidireccional, estéreo, omnidireccional
RESPUESTA DE FRECUENCIA	30-18.000Hz
IMPEDANCIA DE SALIDA	32 ohmios
SENSIBILIDAD	-36dB±2dB (0dB=1V/Pa. a 1kHz)
CONTROL DE GANANCIA	Sí
CONTROL DE VOLUMEN	Sí
RESOLUCIÓN (GRABACIÓN)	16 bitios máx, 48kHz
RESOLUCIÓN (REPRODUCCIÓN)	16 bitios máx, 96kHz
FUNCIONES	
INTERFAZ DE CONEXIÓN	USB
BOTONES/PERILLAS	Botones: Enmudecimiento, control de las luces LED Perillas: Control del volumen del micrófono, control del volumen de los auriculares
PLATAFORMAS COMPATIBLES	Windows XP, Vista, 7,8,10, Linux y Mac OSX- Hasta Leopard (10.5) Mac OS: Catalina (10.15), Majave, High Sierra, Sierra.
INFORMACIÓN ADICIONAL	
MATERIAL	Aleación de zinc
TIPO DE CABLE	Cable trenzado Tipo C a USB A
LONGITUD DEL CABLE	1,8m
BASE PARA ESCRITORIO	Sólida construcción de metal
DIMENSIONES	15,5x15,5x23,3cm
PESO	1019g
OTRAS CARACTERÍSTICAS	
EFFECTOS DE ILUMINACIÓN	Luces LED multicolores seleccionables
GARANTÍA	Dos años

Primus® es marca registrada. Todos los derechos reservados. Todas las demás marcas y nombres comerciales son propiedad de sus respectivos dueños. Hecho en China.



PRIMUS