

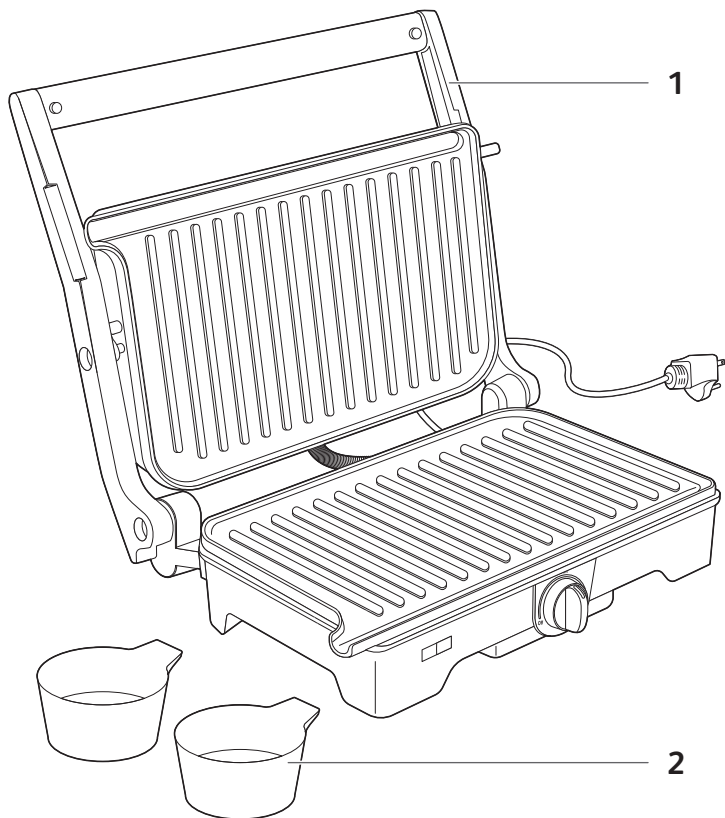
T-fal[®]

ES



T-fal Parrilla Panini 2 en 1

www.t-fal.com.mx



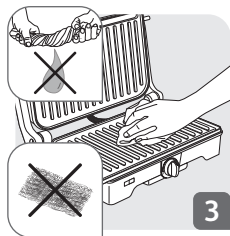
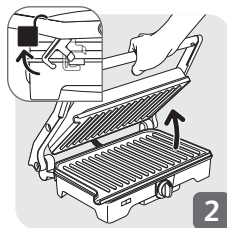
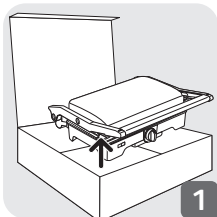
DESCRIPCIÓN

- 1 Producto
- 2 Colectores de grasa

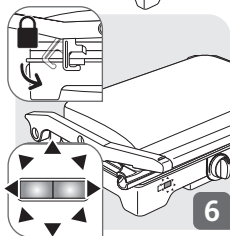
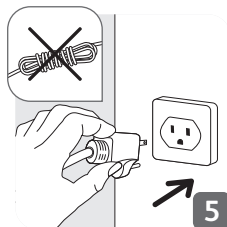
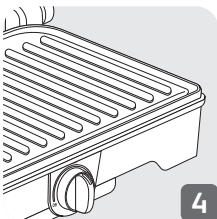
1 Desempaque del producto



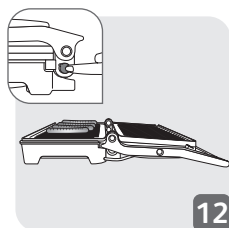
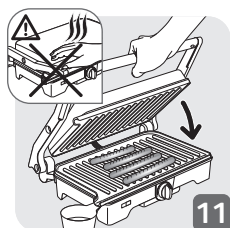
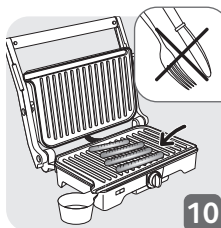
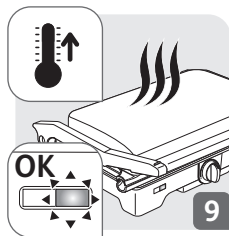
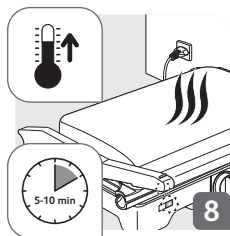
ES



2 Primer uso



- 1: Saque el producto del empaque.
- 2: Levante los cierres laterales para abrirlo.
- 3: Limpie con un paño húmedo
- 4: Mantenga el selector en la posición de apagado (OFF).
- 5: Desenrolle el cable de alimentación antes de comenzar.
- 6: Después de cerrar la tapa, el mecanismo de bloqueo y la luz se activarán.

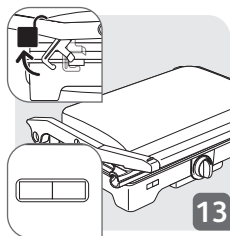


- *7: Gire el selector de temperatura. El aparato comienza a calentarse.
- *8: La superficie del grill alcanza temperaturas muy altas cuando está en funcionamiento. tenga cuidado!
- *9: La luz verde se ilumina para indicar que la comida está lista.
- *10: No use tenedores o cuchillos para retirar los alimentos del grill.
- *11: No coloque nunca la mano sobre la superficie caliente. Abra el aparato agarrando el asa fría.
- *12: Presione la palanca para abrir el grill 180°.

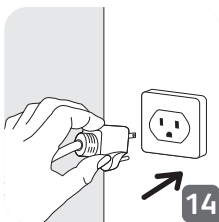
3 Limpieza



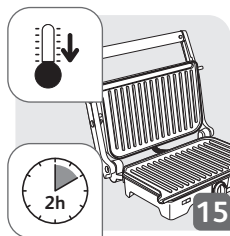
ES



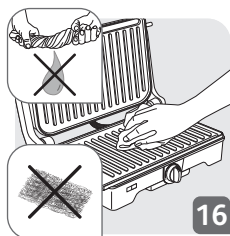
13



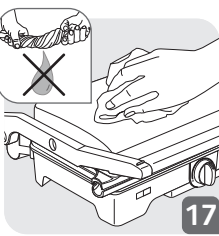
14



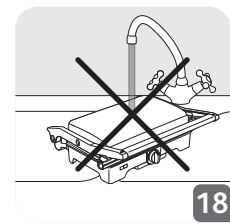
15



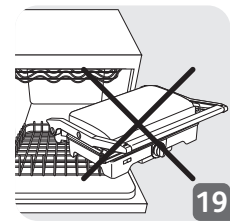
16



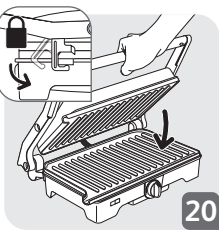
17



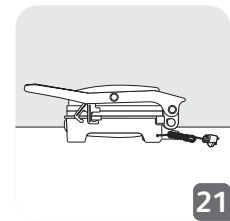
18



19






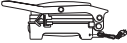



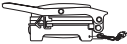









20



21

- 13: El aparato posee un cierre lateral. Para abrirlo, levante el asa.
- 14: Desenchufe el aparato del tomacorriente.
- 15: Espere 2 horas hasta que el grill se haya enfriado completamente.
- 16: Nunca utilice utensilios de metal, estropajos de alambre o polvos abrasivos para limpiar la placa porque esto puede deteriorar sus propiedades antiadherentes.
- 17: Limpie la superficie del aparato con un paño seco.
- 18: No moje el aparato.
- 19: No lave el aparato en el lavavajillas.
- 20: Cierre los laterales para almacenar el producto.
- 21: Almacene el aparato

				
				4-9 minutos 
				6 - 9 minutos 
				3-8 minutos
				9-12 minutos
				10-15 minutos

Le agradecemos su confianza al haber adquirido un producto T-fal de alta calidad fabricado con tecnología de última generación. Para familiarizarse bien el producto y hacer un uso óptimo de sus funciones con total seguridad, lea las siguientes recomendaciones y siga las instrucciones de uso.



Conserve el manual de instrucciones. Guárdelo por si surge algún problema en el futuro.

RECOMENDACIONES Y ADVERTENCIAS IMPORTANTES PARA LA UTILIZACIÓN DE ESTE PRODUCTO:

T-fal, consciente de la calidad de sus productos, también tiene presente la seguridad personal de sus consumidores. Deberá leer estas recomendaciones e instrucciones de uso con atención antes de utilizar el producto por primera vez. El funcionamiento correcto del producto, así como su seguridad personal y la de terceros, **depende del seguimiento de estas instrucciones.**

- a) **Antes de conectar el aparato al tomacorriente, compruebe que el voltaje se corresponde con el indicado en el producto (127V o 220V).** Si el voltaje no es compatible, el aparato podría dañarse y su seguridad personal estaría en peligro. Use un tomacorriente de 20A*.
- b) El aparato no está diseñado para utilizarse con un temporizador externo o un sistema de control remoto independiente.
- c) Este producto fue diseñado, fabricado y está recomendado para uso doméstico únicamente, y dicho uso no incluye los siguientes entornos:
 - Cocinas o cocinas de oficina destinadas a empleados en tiendas, oficinas y otros lugares de trabajo;
 - casas en zonas rurales;
 - huéspedes en hoteles, otros lugares residenciales y hosterías.
 - No está hecho para usos comerciales y/o profesionales, que conlleven una sobrecarga de funcionamiento continuo que podría causar daños y accidentes personales. Su uso en dichas condiciones acarrearía la anulación de la garantía.

* puede causar una sobrecarga del aparato debido a fugas de corriente.

- d) Para evitar descargas eléctricas, nunca use este producto con las manos mojadas o sobre superficies húmedas, no moje las partes eléctricas ni el aparato, ni lo sumerja en agua.
- e) Es importante asegurarse de que los niños y las personas con discapacidades físicas, sensoriales o mentales, o experiencia y conocimiento insuficientes, utilicen el aparato solo bajo la supervisión de alguien responsable de su seguridad. Además, no juegue con el aparato ni realice tareas de limpieza y mantenimiento, o corra el riesgo de sufrir accidentes graves, que podrían comprometer la seguridad de la persona que maneja el grill y de otras personas en el entorno.
- f) Desconecte el aparato del tomacorriente cuando no lo esté utilizando o antes de limpiarlo para así evitar riesgos.
- g) Para limpiar las placas, hágalo como se ilustra en las Figuras 35, 36, 37. Las placas se pueden lavar en el lavavajillas o bajo agua corriente.
- h) **Por su seguridad y para evitar riesgos**, no use el aparato si ha caído al suelo o si presenta signos de un funcionamiento anómalo. Llévelo a un servicio técnico autorizado Arno.
- i) Para evitar accidentes, no use nunca el producto si el cable de alimentación o el enchufe están dañados ya que podría recibir descargas eléctricas, producirse un cortocircuito o sufrir quemaduras. Para evitar riesgos, la adquisición y sustitución del cable de alimentación deberá realizarla un centro de servicio autorizado Arno.
- j) El símbolo  significa: Precaución, superficie caliente
- k)  Las superficies accesibles del aparato pueden alcanzar temperaturas elevadas cuando está en funcionamiento. No toque las superficies calientes del aparato.
- l) Nunca intente desarmar o reparar el producto usted mismo ni permita que terceros no autorizados lo hagan, para que no pierda la garantía y evitar problemas técnicos y accidentes. Llévelo a un servicio técnico autorizado Arno.
- m) No deje que el cable de alimentación cuelgue de una mesa, fregadero o mostrador, ni permita que entre en contacto con superficies calientes, para no dañar el aislamiento y no causar problemas técnicos y accidentes.
- n) Nunca desplace el aparato tirando del cable de alimentación y no lo desenchufe presionando el cable de alimentación para garantizar que el producto siga funcionando correctamente y evitar accidentes.

- o) El uso de piezas o accesorios no originales puede causar lesiones personales, **daños al aparato y afectar su funcionamiento lo que anularía la garantía.**
- p) Al conectar y desconectar el enchufe, no deje que sus dedos entren en contacto con sus clavijas para evitar descargas eléctricas.
- q) El aparato se puede usar a una altitud de hasta 4000 metros.
- r) **No deje el aparato en funcionamiento o conectado al tomacorriente cuando no haya nadie presente**, ni siquiera por unos instantes, y en particular si hay niños cerca. Se aconseja vigilar a los niños para que no jueguen con el aparato.
- s) **Para evitar sobrecargas eléctricas, no conecte otros dispositivos al mismo tomacorriente con adaptadores o extensiones**, a fin de evitar daños a los componentes del producto y accidentes graves. Use un tomacorriente de 20A. El uso de adaptadores podría dañar el enchufe, que no está cubierto por la garantía.

LIMPIEZA

- Desconecte el cable de alimentación y deje que el aparato se enfríe completamente.
- Después de lavar las placas, séquelas bien antes de guardarlas o de usarlas de nuevo.
- No use nunca utensilios de metal, esponjas de metal o polvos abrasivos para limpiar las placas ya que dañarían las propiedades antiadherentes.
- Después de usar el aparato, límpielo para evitar la acumulación de grasa en las placas. El aparato no se puede sumergir o lavar bajo agua corriente.

