

www.
alienpro.
com.mx



SP12
400W RMS
BAFLE ACTIVO DE 12"

SP
STAGEPRO



MANUAL DE USUARIO



alienpromx1



@alienpro_mx



alien_pro



alien_mx



alien_pro

Información técnica

- Modos de ecualización: High (± 12 dB), Mid (± 12 dB), Low (± 12 dB)
- Modos DSP: Music / Live / DJ / SPEECH
- Cortes de Subwoofer: 80 Hz / 100 Hz / 120 Hz / 150 Hz
- Woofers: 12"
- Driver: 1.35"
- Magnetos 60 Oz
- Bi- Amplificado Clase D
- Display retroiluminado
- Nivel dB: (-60 / +10)
- 124 dB max SPL (45Hz - 20kHz / -10dB)
- Cobertura: 90° x 60°
- Función para restaurar el equipo a su configuración de fábrica
- 2 entradas XLR / Plug 6.3 mm Combo
- 1 salida balanceada XLR

Importador: WAVEMANIA S.A DE C.V.
INSURGENTES SUR 1425, PISO 2, OFICINA D
COLONIA INSURGENTES MIXCOAC,
DELEGACIÓN BENITO JUÁREZ, CP: 03920 CDMX
RFC: WAV161103BN6

País de origen: China

Estimado cliente

Gracias por adquirir nuestro equipo de audio SP 12. Antes de utilizarlo por favor lea cuidadosamente el manual para identificar las funciones y correcta operación de su sistema.

Advertencia

PARA REDUCIR EL RIESGO DE DESCARGA ELÉCTRICA, NO quite la cubierta de este altavoz. NO HAY PARTES REPARABLES PARA EL USUARIO ADENTRO. POR FAVOR REFIERA TODO EL SERVICIO A UN TÉCNICO CALIFICADO.



Para evitar incendios o descargas eléctricas, no exponga este equipo a la lluvia ni a la humedad. No almacene ni opere este producto cerca de líquidos, fuentes de calor como radiadores o calefacciones. Limpiar solamente con un paño seco.

Los usuarios deben prestar atención cuando aparezca este símbolo en este manual de instrucciones y seguir todas las precauciones que se indican.

Especificaciones

1. Alimentación: 127V 60Hz
2. Consumo de energía máximo: 320 Wh
3. Consumo de energía en modo de espera: 45 Wh
4. Potencia de salida: 400W R.M.S.

Bluetooth

Modo Bluetooth: Encienda la función Bluetooth en su teléfono. Busque en su dispositivo la unidad llamada "Alienpro Link" para conectar. Después de una vinculación exitosa, puedes reproducir la música desde el altavoz. Este dispositivo quedará guardado y no será necesario identificarlo posteriormente para volver a conectarse.

Funciones DSP

DSP CODIFICADOR / CONTROLADOR

El controlador rojo es una rueda infinita para seleccionar menús y confirmar funciones.

Con este codificador todo el DSP puede ser controlado.

Antes de Encender

Tenga cuidado que el conector se encuentre en modo (MIC o LINE). Gire los dos controladores de ganancia a la izquierda. Encienda, el mensaje de bienvenida se mostrará por algunos segundos (initializing) El display mostrara la pantalla inicial después de encender.

VOLUMEN MAESTRO

El valor de inicio es +00. Gire el controlador DSP rojo para ajustar el nivel (de -60 hasta +10).

AJUSTE DE GANANCIA

Ajuste la ganancia de los 2 canales a través de estos controladores. Si la pantalla muestra la leyenda CLIP, reduzca el nivel.

FUNCIONES DSP

Presione el botón rojo en el control de ganancia para entrar en el menú DSP.

Presione y gire el control DSP para modificar el EQ de 3 bandas (+/- 12dB).

Deslícese hacia abajo en el menú principal de la pantalla para mostrar más funciones DSP :

MODE

Selección de modos: MUSIC, LIVE, DJ, SPEECH SETUP (posición del speaker): NORMAL, MONITOR SUB (LOW CUT;) OFF, 80Hz, 100Hz, 120Hz, 150Hz DELAY: APAGADO, 0.1MS--16.0 ms

LCD DIM: Botón de encendido / apagado de la función dim del Display

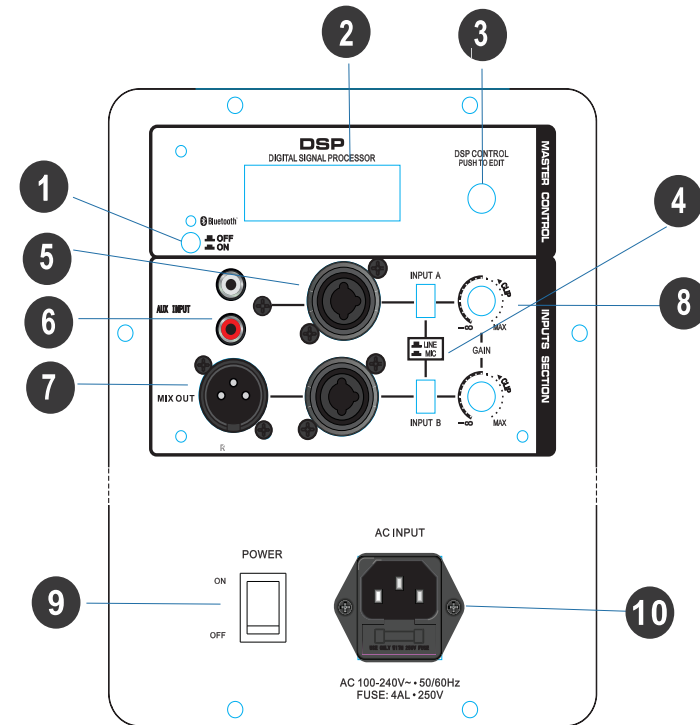
BRIGHT: Ajustar el brillo de la pantalla

CONTRAST: Ajustar el contraste de la pantalla

RESET: Regresar a funciones de fabrica

INFO: Muestra la versión de DSP

EXIT: Regresar a pantalla inicio



Panel de conexión

1. Boton de Bluetooth
Presione el botón para activar la función bluetooth
2. Display LCD
Muestra todos los parámetros del DSP
3. Codificador del control DSP
Ajuste de configuraciones DSP
4. Boton MIC/LINE
Selección de entrada de señal
5. Entrada Combo
Entrada XLR/ Jack 6.3 combo
6. Entrada Auxiliar
Entrada RCA (R+L) de señal mixta
7. Salida de señal
Salida balanceada XLR
8. Controlador de ganancia
Ajuste de nivel de ganancia
Reduce el nivel en caso de distorsión de la señal
9. Botón principal
Botón ON -OFF para prender o apagar el altavoz.
10. Conector Principal
Entrada de alimentación