



Lavadora

Manual del usuario

WA22B3554**/WA21B3554**/WA21B3544**

SAMSUNG

Contenido

Información sobre seguridad	3
Lo que necesita saber sobre las instrucciones de seguridad	3
Símbolos de seguridad importantes	3
Precauciones de seguridad importantes	4
Advertencias fundamentales para la instalación	6
Precauciones para la instalación	7
Advertencias fundamentales para el uso	7
Precauciones de uso	9
Advertencias fundamentales para la limpieza	9
Instalación	10
Componentes	10
Requisitos de instalación	11
Instalación paso a paso	12
Antes de comenzar	17
Pautas para el detergente	17
Pautas de lavado	19
Funcionamiento	24
Panel de control	24
Sencillos pasos para comenzar	26
Ciclos automáticos	27
Funciones especiales	28
Mantenimiento	32
Limpieza	32
Lavado Eco de Tambor	33
Solución de problemas	37
Verificaciones	37
Códigos de información	41
Especificaciones	44
Hoja de especificaciones	44

Información sobre seguridad

Felicitaciones por la compra de la nueva lavadora Samsung. Este manual contiene información importante acerca de la instalación, el uso y el cuidado del electrodoméstico. Lea detenidamente estas instrucciones a fin de aprovechar al máximo los múltiples beneficios y funciones de la lavadora.

Lo que necesita saber sobre las instrucciones de seguridad

Lea este manual detenidamente para aprender a utilizar con seguridad y eficacia todas las características y funciones de su nuevo electrodoméstico. Conserve el manual en un lugar seguro cerca del electrodoméstico para consultas futuras. Utilice este electrodoméstico solo para el propósito para el que fue destinado como se describe en este manual.

Las advertencias y las instrucciones de seguridad importantes de este manual no cubren todas las posibles condiciones y situaciones que pueden ocurrir. Es su responsabilidad actuar con sentido común, precaución y cuidado cuando instale, realice el mantenimiento y ponga en funcionamiento la lavadora.

Puesto que las siguientes instrucciones de funcionamiento sirven para varios modelos, las características de su lavadora pueden diferir ligeramente de las que se describen en este manual y es posible que no todos los signos de advertencia sean aplicables. Si tiene alguna consulta o duda, comuníquese con el centro de servicio más cercano o busque ayuda e información en línea en www.samsung.com.

Símbolos de seguridad importantes

Los íconos y las señales incluidas en este manual del usuario significan lo siguiente:

 **ADVERTENCIA**


Peligros o prácticas inseguras que podrían causar **lesiones físicas graves, la muerte o daños materiales**.

 **PRECAUCIÓN**

Peligros o prácticas inseguras que podrían causar **lesiones físicas o daños materiales**.

 **NOTA**

Indica que existe el riesgo de lesiones físicas o daños materiales.

 **Lea las instrucciones**

Información sobre seguridad

Estas señales de advertencia están aquí para evitar que usted u otras personas sufran lesiones.

Siga las instrucciones completamente.

Después de leer este manual, guárdelo en un lugar seguro para consultas futuras.

Lea todas las instrucciones antes de usar el electrodoméstico.

Al igual que con cualquier equipo que usa electricidad y contiene piezas móviles, existen riesgos potenciales.

Para usar este electrodoméstico en forma segura, familiarícese con su funcionamiento y úselo con cuidado.

Precauciones de seguridad importantes

ADVERTENCIA

Para reducir el riesgo de incendio, descarga eléctrica o lesiones físicas cuando usa este electrodoméstico, siga las instrucciones de seguridad básicas que figuran a continuación:

1. Este electrodoméstico no está destinado al uso por parte de personas (incluidos niños) con capacidades físicas, sensoriales o mentales disminuidas, o faltas de conocimiento y experiencia, sin la supervisión o las indicaciones de una persona responsable que garantice un uso seguro del electrodoméstico.
2. **Para uso en Europa:** Este electrodoméstico puede ser usado por niños mayores de 8 años y personas con capacidades físicas, sensoriales o mentales reducidas, o faltas de experiencia y conocimiento, si están bajo supervisión o recibieron instrucciones relativas al uso seguro del electrodoméstico y comprenden los posibles riesgos. Los niños no deben jugar con el electrodoméstico. Los niños no deben hacer tareas de limpieza ni de mantenimiento sin supervisión.
3. Se debe supervisar a los niños para garantizar que no jueguen con el electrodoméstico.
4. Si el cable de alimentación está dañado, deberá ser sustituido por el fabricante, su agente de reparaciones o una persona igualmente calificada a fin de evitar accidentes.
5. Utilice los juegos de mangueras nuevos suministrados con el electrodoméstico y no vuelva a utilizar juegos viejos.

-
6. Para lavadoras con orificios de ventilación en la base, las instrucciones de instalación indican que los orificios no deben quedar obstruidos por una alfombra.
 7. **Para uso en Europa:** Los niños menores de 3 años deben mantenerse alejados a menos que sean supervisados continuamente.
 8. **PRECAUCIÓN:** Para evitar riesgos derivados de la reinicialización inadvertida del interruptor térmico, la alimentación de este electrodoméstico no se debe suministrar a través de un dispositivo de conmutación externo, como un temporizador, ni se debe conectar a un circuito que la empresa de electricidad conecte y desconecte con regularidad.
 9. Este aparato no se destina para utilizarse por personas (incluyendo niños) cuyas capacidades físicas, sensoriales o mentales sean diferentes o estén reducidas, o carezcan de experiencia o conocimiento, a menos que dichas personas reciban una supervisión o capacitación para el funcionamiento del aparato por una persona responsable de su seguridad.

Información sobre seguridad

Advertencias fundamentales para la instalación

ADVERTENCIA

La instalación de este electrodoméstico la debe efectuar un técnico calificado o una empresa de servicios.

- De lo contrario, pueden producirse descargas eléctricas, incendios, explosiones, problemas con el producto o lesiones.

Enchufe el cable de alimentación a un tomacorriente de pared que cumpla las especificaciones eléctricas locales. Utilice el tomacorriente solo con este electrodoméstico y no use un cable prolongador.

- Compartir el tomacorriente de pared con otros electrodomésticos, utilizando un multicontacto o prolongando el cable de alimentación, puede provocar un incendio o una descarga eléctrica.
- Asegúrese de que el voltaje, la frecuencia y la corriente coincidan con las especificaciones del producto. De lo contrario, se puede provocar una descarga eléctrica o un incendio. Enchufe el cable de alimentación firmemente en el tomacorriente de pared.

Retire regularmente todas las sustancias extrañas, como polvo o agua, de los terminales y los puntos de contacto de la alimentación con un paño seco.

- Desenchufe el cable de alimentación y límpielo con un paño seco.
- De lo contrario, se puede provocar una descarga eléctrica o un incendio.
- Enchufe el cable de alimentación en un tomacorriente de pared de manera que el cable baje hacia el piso. Si enchufa el cable de alimentación en el tomacorriente en la dirección opuesta, los cables eléctricos del interior del cable pueden dañarse y provocar una descarga eléctrica o un incendio.

Este electrodoméstico debe conectarse a tierra correctamente.

La toma de tierra no se debe conectar a una conducción de gas o de agua ni a la línea telefónica.

- Puede provocar una descarga eléctrica, un incendio, una explosión o problemas con el producto.
- Nunca enchufe el cable de alimentación a un tomacorriente que no esté conectado a tierra correctamente y asegúrese de que guarde conformidad con los códigos locales y nacionales.

No instale este electrodoméstico cerca de un calefactor o materiales inflamables.

No instale este electrodoméstico en un lugar húmedo, grasiento o cubierto de polvo, ni lo exponga a la luz directa del sol o al agua (gotas de lluvia).

No instale este electrodoméstico en un lugar donde se registren bajas temperaturas.

- El hielo puede reventar los tubos.

No utilice un transformador eléctrico.

- Puede provocar una descarga eléctrica o un incendio.

No utilice un cable de alimentación dañado ni un tomacorriente que esté flojo.

- Puede provocar una descarga eléctrica o un incendio.

No jale el cable de alimentación ni lo doble excesivamente.

No tuerza ni ate el cable de alimentación.

No cuelgue el cable de alimentación de un objeto metálico, no coloque objetos pesados sobre él, no inserte el cable de alimentación entre objetos ni lo empuje en un espacio detrás del electrodoméstico.

- Puede provocar una descarga eléctrica o un incendio.

El electrodoméstico debe colocarse en una posición en la que el tomacorriente, las llaves de suministro de agua y los tubos de drenaje sean accesibles.

Precauciones para la instalación

PRECAUCIÓN

Este electrodoméstico debe estar ubicado de manera tal que se pueda acceder fácilmente al enchufe.

- De lo contrario, se puede provocar un incendio o una descarga debido a las fugas eléctricas.

Advertencias fundamentales para el uso

ADVERTENCIA

Si el electrodoméstico se inunda, corte de inmediato el suministro de agua y la alimentación y comuníquese con el centro de servicio más cercano.

- No toque el enchufe con las manos mojadas.
- Se puede provocar una descarga eléctrica.

Si el electrodoméstico genera ruidos extraños, olor a quemado o humo, desconéctelo de inmediato y comuníquese con el centro de atención al cliente de Samsung más cercano.

- De lo contrario, se puede provocar una descarga eléctrica o un incendio.

En caso de fugas de gas (como propano, LP, etc.), ventile de inmediato sin tocar el enchufe. No toque el electrodoméstico ni el cable de alimentación.

- No utilice un ventilador.
- Una chispa puede provocar un incendio o una explosión.

No permita que los niños jueguen sobre la lavadora o dentro de ella. Además, al desechar el electrodoméstico, quite la tapa.

- Si un niño queda atrapado dentro puede morir asfixiado.

No lave prendas contaminadas con gasolina, queroseno, benceno, disolventes de pinturas, alcohol u otras sustancias inflamables o explosivas.

- Puede provocar una descarga eléctrica, un incendio o una explosión.

Información sobre seguridad

No toque el enchufe con las manos mojadas.

- Puede provocar una descarga eléctrica.

No introduzca la mano ni objetos de metal bajo la lavadora mientras esté en funcionamiento.

- Puede provocar lesiones.

No trate de reparar, desensamblar ni modificar la lavadora usted mismo.

- No utilice un fusible (de cobre, cable de acero, etc.) que no sea el estándar.
- Cuando deba reparar o volver a instalar el electrodoméstico, comuníquese con el centro de servicio más cercano.
- De lo contrario, se puede provocar una descarga eléctrica, un incendio, problemas con el producto o lesiones.
- En tal caso, el producto no quedará cubierto por la garantía estándar que ofrece Samsung y no se podrá atribuir a Samsung ninguna responsabilidad por el mal funcionamiento o los daños resultantes de este uso incorrecto.

Desenchufe el electrodoméstico si no lo va a utilizar durante un período prolongado o durante una tormenta eléctrica.

- De lo contrario, se puede provocar una descarga eléctrica o un incendio.

No ponga las manos en el tambor durante el ciclo de centrifugado.

- Puede provocar lesiones. Si tras 15 segundos de haber abierto la tapa el tambor no deja de girar, comuníquese con el centro de atención al cliente de Samsung más cercano.

No permita que los niños (ni las mascotas) jueguen encima o dentro de la lavadora.

La puerta de la lavadora no se abre con facilidad desde el interior; los niños podrían lesionarse gravemente si quedaran atrapados en el interior.

Si utiliza agua caliente en la lavadora, no debe superar los 50 °C. Las piezas plásticas pueden deformarse o dañarse y esto podría provocar una descarga eléctrica o un incendio.

Precauciones de uso

PRECAUCIÓN

Si la lavadora está contaminada con sustancias extrañas, como detergente, tierra, restos de alimentos, etc., desenchufe el cable de alimentación y limpie la lavadora con un paño suave humedecido.

- De lo contrario, se puede producir decoloración, deformación, daños u óxido.

El producto adquirido está diseñado exclusivamente para uso doméstico.

El uso del producto con fines comerciales se considera un uso incorrecto del producto. En tal caso el producto no quedará cubierto por la garantía estándar que ofrece Samsung y no se podrá atribuir a Samsung ninguna responsabilidad por el mal funcionamiento o los daños resultantes de este uso incorrecto.

No se pare encima del electrodoméstico ni le coloque encima objetos (como ropa, velas o cigarrillos encendidos, platos, productos químicos, objetos metálicos, etc.).

- Puede provocar una descarga eléctrica, un incendio, problemas con el producto o lesiones.

No presione los botones con objetos afilados, como alfileres, cuchillos, las uñas, etc.

- Puede provocar una descarga eléctrica o lesiones personales.

Advertencias fundamentales para la limpieza

ADVERTENCIA

No limpie el electrodoméstico rociando directamente agua dentro de él.

No utilice un agente limpiador muy ácido.

Antes de la limpieza o las tareas de mantenimiento, desenchufe el electrodoméstico del tomacorriente de la pared.

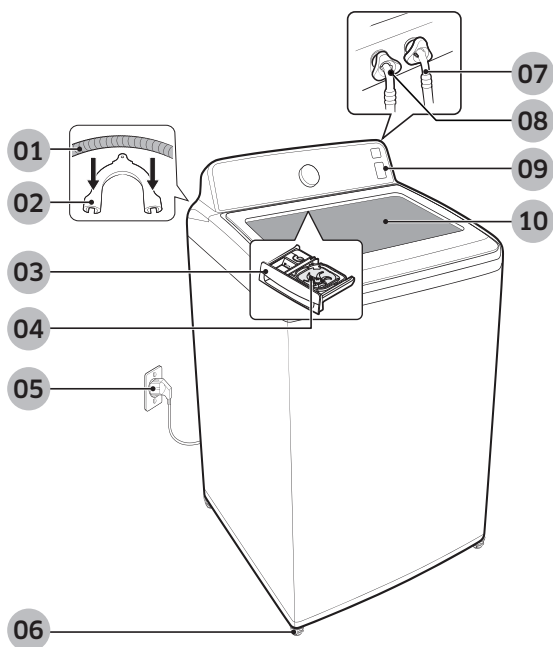
- De lo contrario, se puede provocar una descarga eléctrica o un incendio.

Instalación

Siga detenidamente estas instrucciones para asegurar una adecuada instalación de la lavadora y evitar accidentes al lavar la ropa.

Componentes

Asegúrese de que todos los componentes estén incluidos en el paquete. Si tiene algún problema con la lavadora o las piezas, comuníquese con un centro de atención al cliente de Samsung o con el vendedor.



- | | | |
|--------------------------------|----------------------------|-----------------------------|
| 01 Manguera de drenaje | 02 Guía de la manguera | 03 Cajón para el detergente |
| 04 Kit de burbujas | 05 Cable de alimentación | 06 Patas niveladoras |
| 07 Manguera de agua (Caliente) | 08 Manguera de agua (Fría) | 09 Panel de control |
| 10 Puerta | | |

NOTA

- La disponibilidad de las partes marcadas con un asterisco (*) depende del modelo.
- Puerta: Asegúrese de mantener la puerta cerrada cuando la lavadora está en funcionamiento.
- Patas niveladoras: Ajuste las patas para nivelar la lavadora sobre una superficie plana.

Requisitos de instalación

Suministro eléctrico y conexión a tierra



ADVERTENCIA

- Se requiere un fusible o interruptor de 120 V CA/60 Hz.
- Utilice un circuito derivado individual específico para la lavadora.
- NO utilice un cable prolongador.
- Utilice únicamente el cable de alimentación que viene con la lavadora.
- NO conecte el cable a tierra a las tuberías de plástico, las tuberías de gas o a las cañerías de agua caliente.

Nivelado

- Para evitar la agitación o el ruido, instale la lavadora sobre un piso firme y plano, sin plataformas ni ladrillos.
- Mantenga la lavadora a una distancia de 10 cm de cada pared adyacente.

Suministro de agua

- Asegúrese de que las llaves de agua se encuentren en una posición accesible.
- Cierre las llaves cuando la lavadora no esté en uso.
- Revise periódicamente que no haya pérdidas de agua en los accesorios de la manguera de agua.

Drenaje

- Asegúrese de que la manguera de drenaje no esté obstruida.
- Recomendamos una altura de 90-100 cm para la toma de agua. La manguera de drenaje debe conectarse a la toma a través de la guía de manguera, y la toma debe cubrir por completo la manguera de drenaje.

Las especificaciones de la toma de agua que se mencionan aquí solo se aplican a los modelos tipo bomba.

Instalación

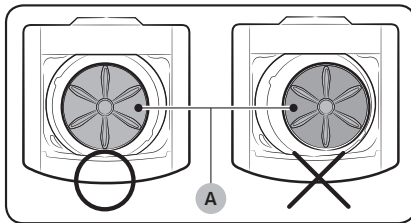
Instalación paso a paso

PASO 1 Seleccione una ubicación

Requisitos de la ubicación:

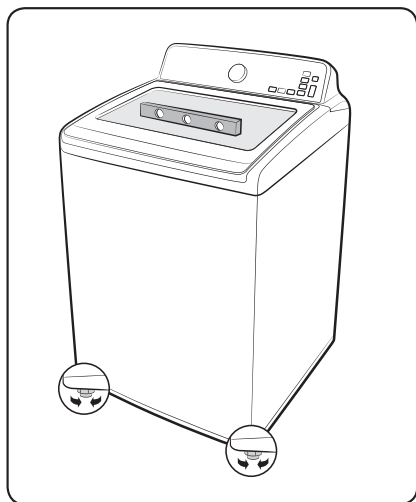
- Una superficie sólida y nivelada sin alfombras ni revestimientos para pisos que puedan obstruir los orificios de ventilación
- Alejada de la luz solar directa
- Espacio suficiente para la ventilación y el cableado
- Temperatura ambiente siempre superior al punto de congelación (0 °C)
- Alejada de fuentes de calor

PASO 2 Nivele la lavadora



Verifique la posición del tambor para ver si la lavadora está nivelada:

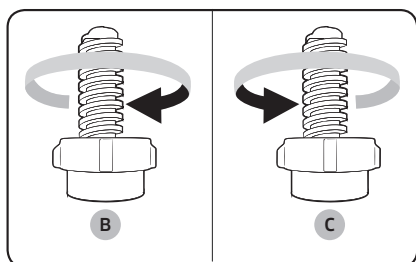
1. Deslice la lavadora hasta dejarla en su lugar.
2. Abra la puerta de la lavadora y vierta agua en el tambor hasta debajo del nivel del pulsador.
3. Si la lavadora está nivelada, el **pulsador (A)** se situará en el centro del agua, como se muestra en la imagen.



4. Si la lavadora no está nivelada, nivélela girando las patas niveladoras hacia la derecha o la izquierda según sea necesario.

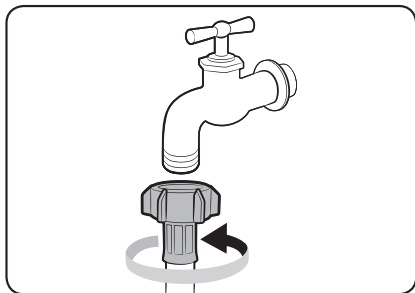
NOTA

Gire las patas niveladoras hacia la **derecha (B)** para bajar la lavadora y hacia la **izquierda (C)** para subirla.



Instalación

PASO 3 Conecte la manguera de agua



- Si la llave del agua es de tipo rosca, conecte la manguera a la llave como se muestra en la ilustración.

⚠ ADVERTENCIA

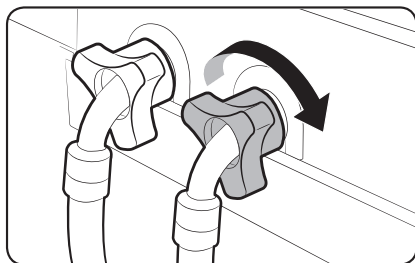
Deje de utilizar la lavadora si hay una fuga de agua y comuníquese con un centro de servicio local de Samsung. De lo contrario, se puede provocar una descarga eléctrica.

⚠ PRECAUCIÓN

No estire a la fuerza la manguera de agua. Si la manguera resulta demasiado corta, reemplácela por otra manguera de alta presión más larga.

📖 NOTA

- Una vez que haya conectado la manguera de agua al adaptador, asegúrese de que esté conectada correctamente jalándola hacia abajo.
- Utilice una llave del agua de tipo estándar. Si la llave es cuadrada o demasiado grande, quite el anillo espaciador antes de insertar la llave en el adaptador.



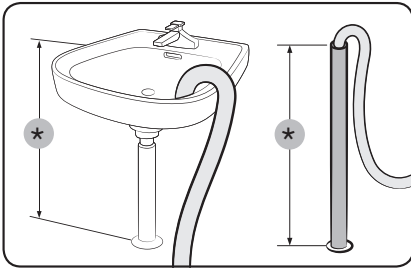
Para modelos con una entrada adicional de agua caliente:

1. Conecte el extremo rojo de la manguera de agua caliente a la entrada de agua caliente ubicada en la parte posterior de la lavadora.
2. Conecte el otro extremo de la manguera de agua caliente a la llave del agua caliente.

📖 NOTA

Para asegurar el correcto uso del agua, conecte ambas llaves del agua caliente y fría. Si alguna de ellas o ambas están desconectadas, el LED de **Máximo** (sin carga) centelleará.

PASO 4 Coloque la manguera de drenaje



Conecte el otro extremo de la manguera de drenaje a una toma de agua o lavamanos que se encuentre a 90-100 cm (*) del suelo.

ADVERTENCIA

Asegúrese de que el extremo de la manguera de drenaje no esté sumergido en agua. De lo contrario, la lavadora puede dañarse gravemente.

PASO 5 Encendido

Enchufe el cable de alimentación a un tomacorriente de pared de 120 V CA/60 Hz aprobado y protegido por un disyuntor o fusible. Luego, presione **ENCENDER/APAGAR** para encender la lavadora.

Instalación

PASO 6 Ejecute un ciclo de prueba

Ejecute el ciclo de prueba como se explica a continuación para verificar si la lavadora está correctamente instalada.

1. Cargue aproximadamente 6 libras de ropa en el tambor.
2. Presione **ENCENDER/APAGAR** para poner en funcionamiento la lavadora.
3. Seleccione **ENJUAGAR + CENTRIFUGAR** por medio del **selector de ciclos**.
4. Presione **INICIO/PAUSA** para iniciar el ciclo de prueba.
5. La lavadora no debe balancearse ni vibrar de manera excesiva durante el suministro de agua o durante el lavado o centrifugado, y debe drenar bien durante el ciclo de centrifugado.

NOTA

- Si hay fugas de agua durante el suministro o el drenaje del agua, verifique las conexiones. Consulte la sección "**PASO 3 Conecte la manguera de agua**" en la página **14** para obtener más instrucciones.
- Si la lavadora se balancea y vibra de manera excesiva, vuelva a nivelarla. Consulte la sección "**PASO 2 Nivele la lavadora**" en la página **12** para obtener más instrucciones.

PASO 7 Ejecute la calibración (recomendado)

La calibración asegura que la lavadora detecte el peso con precisión. Asegúrese de que el tambor esté vacío antes de ejecutar la calibración.

1. Presione **ENCENDER/APAGAR** para poner en funcionamiento la lavadora.
2. Mantenga presionados simultáneamente **Temperatura** y **Final Diferido** durante 3 segundos.
3. Presione **INICIO/PAUSA** para iniciar la calibración.
4. El tambor gira hacia la derecha durante 2 minutos aproximadamente.
5. Una vez finalizado, en la pantalla se muestra "0" y la lavadora se apaga automáticamente.

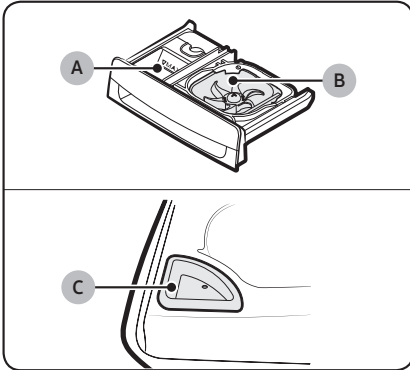
NOTA

Ejecute el modo de calibración periódicamente para una detección más precisa del peso.

Antes de comenzar

Pautas para el detergente

La lavadora está equipada con un dosificador de dos compartimentos para detergente y suavizante. El compartimiento para el blanqueador está del lado izquierdo del tambor.



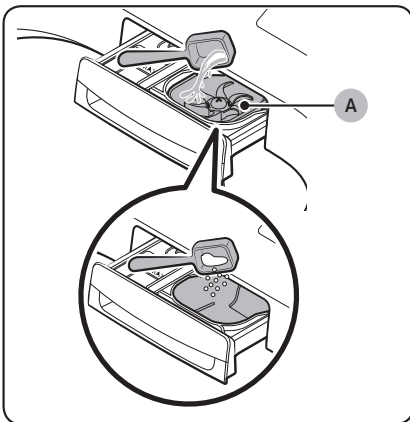
- **Compartimiento para el suavizante (A):** Vierta la cantidad recomendada de suavizante en el compartimiento para el suavizante.
- **Compartimiento para el detergente con kit de burbujas (B):** Agregue una cantidad recomendada de detergente (líquido o en polvo) en el compartimiento.
- **Compartimiento para el blanqueador (C):** Agregue el blanqueador sin cloro según las instrucciones del fabricante.

NOTA

- No vierta blanqueador con protección para ropa de color en el compartimiento para el blanqueador.
- Use el compartimiento para el suavizante solo para suavizantes de telas líquidos.

Antes de comenzar

Para aplicar detergentes

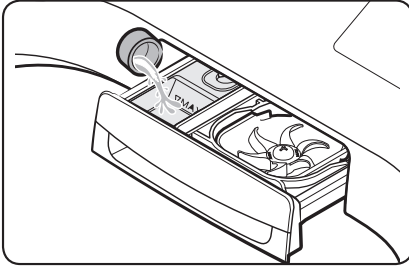


1. Abra la puerta.
2. Localice el cajón para detergente y deslícelo para abrirlo.
3. Agregue detergente (líquido o en polvo) en el compartimiento para el detergente.

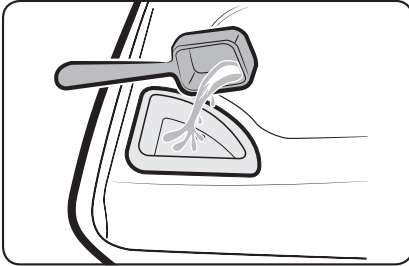
NOTA

- No sobrepase la línea máxima en el **kit de burbujas (A)** al colocar detergente (líquido o en polvo) en el compartimiento para el detergente.
- Puede retirar el kit de burbujas y agregar el detergente en polvo si la cantidad requerida de detergente en polvo para su ropa excede la línea máxima del kit.

Antes de comenzar



4. Vierta la cantidad recomendada de suavizante en el compartimiento para el suavizante.



5. Vierta la cantidad recomendada de blanqueador sin cloro en el compartimiento para el blanqueador.

NOTA

No supere la línea de llenado máximo al utilizar agentes limpiadores.

PRECAUCIÓN

No vierta un blanqueador líquido que contenga cloro sin diluir directamente sobre la carga o dentro del tambor. Puede dañar las telas.

NOTA

- Es normal que al final del ciclo quede una pequeña cantidad de agua en los compartimientos para el detergente.
- Al agregar blanqueador para prendas de color, se recomienda utilizar un detergente líquido.
- No utilice suavizantes líquidos que sean demasiado pegajosos ya que es posible que no se mezclen bien con el agua.

Pautas de lavado

Verificaciones

- Verifique si hay manchas o suciedad. Aplique un poco de detergente a una toalla blanca. Frote la toalla blanca y la ropa sucia juntas para transferir la suciedad o el color a la toalla blanca.
- Antes del lavado, cepille con detergente las mangas, cuellos, dobladillos de vestidos y bolsillos a modo de tratamiento previo.
- Las prendas de lana con procesamiento para arrugas deben tratarse de una manera especial, atándolas con hilos antes del lavado. Quite los hilos cuando el lavado y el secado hayan finalizado.



PRECAUCIÓN

- No coloque ni deje cobijas en el tambor.
- No coloque velas ni una fuente de calor sobre la lavadora o dentro de ella.
- No lave este tipo de prendas:
 - Las corbatas, sostenes, chaquetas, trajes y sacos pueden deformarse fácilmente al encogerse o decolorarse en la superficie. Estas prendas están fabricadas principalmente de rayón, polinósico y otras mezclas.
 - Las prendas estampadas, con procesamiento para arrugas o procesamiento de resina se deforman fácilmente aun cuando solo se remojan en agua.
 - Prendas que se decoloran con facilidad hechas de algodón, lana, seda arrugada, productos de cuero, accesorios de cuero y prendas con adornos en cuero y accesorios.
 - Sábanas impermeables, colchones, edredones de lana, fundas de lluvia, chaquetas y pantalones para pescar, ropa de esquí, bolsas de dormir, cubiertas de pañales, chándales, cubiertas de bicicletas, motos y automóviles, alfombrillas de baño y otras prendas impermeables.

Antes de comenzar

PASO 1 Clasificación

Clasifique las prendas de acuerdo con los siguientes criterios:

- Etiqueta de indicaciones: Clasifique la ropa según su composición: algodón, mezclas, sintética, seda, lana y rayón.
- Color: Separe la ropa blanca de la de color.
- Tamaño: Mezclar prendas de distintos tamaños en el tambor mejora el desempeño del lavado.
- Sensibilidad: Respete las instrucciones de cuidado específicas en la etiqueta de las prendas delicadas, como prendas nuevas de lana pura, de seda y cortinas.



NOTA

Antes de iniciar el lavado, lea las etiquetas de cuidado de la ropa y clasifique los artículos en consecuencia.

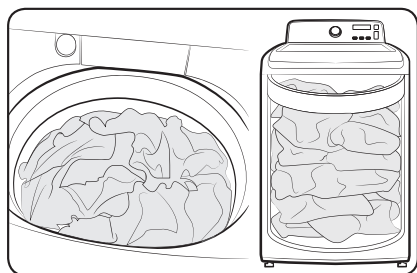
PASO 2 Vacíe los bolsillos

Vacíe todos los bolsillos de la ropa y quite cualquier suciedad que tengan dentro.

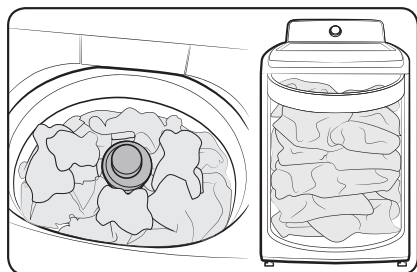
- Los objetos metálicos como monedas, clips y hebillas pueden dañar las otras prendas y el tambor.
- Dé vuelta las prendas con botones o bordados.
- Si los cierres de los pantalones o las chaquetas están abiertos durante el lavado, es posible que el tambor se dañe.
- Los cierres deben cerrarse y ajustarse con un cordón.
- Las prendas con cordones largos pueden enredarse con otras prendas. Asegúrese de sujetar los cordones antes de comenzar el lavado.

PASO 3 Utilice una red para ropa o lave ciertos artículos por separado

WA**B3554**



WA**B3544**



- Los sostenes (lavables con agua) se deben colocar dentro de una red para ropa. Las partes metálicas de los sostenes pueden atravesar la tela y dañar otras prendas.
- Es posible que las prendas de cashmilon y las prendas de gran tamaño y poco peso (p. ej. prendas con encaje, lencería, medias de nailon, telas sintéticas, etc.) floten en el agua durante el lavado y causen problemas a la máquina. Utilice una red para ropa o lave estos artículos por separado.
- No lave la red sin ropa dentro de ella. Se podrían producir vibraciones anormales que desplazarían la lavadora y esto podría causar lesiones personales.

PRECAUCIÓN

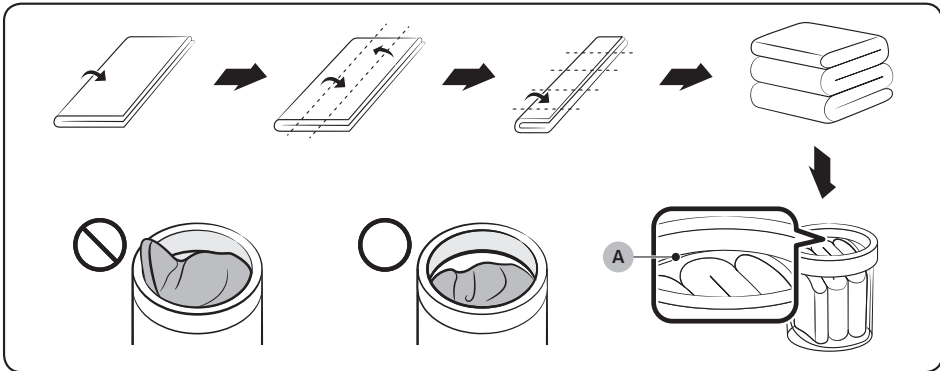
Asegúrese de emparar de agua las prendas que se hinchan (como cobijas y edredones rellenos de algodón o microfibra) antes de ejecutar un ciclo.

- Las prendas que se hinchan pueden causar daños a la ropa o a la máquina durante el proceso de lavado o secado.
- Independientemente del tamaño, las cobijas y los edredones están más seguros y quedan más limpios si se lava de a una sola prenda por vez. Dos cobijas de distinto tamaño en la misma carga pueden comprometer el desempeño del secado debido al desequilibrio de la carga.

Antes de comenzar

Para introducir una cobija (Solo los modelos WA**B3554**)

Doble la cobija como se muestra y, luego, colóquela en la **zona de plástico (A)** del tambor.



PASO 4 Prelavado (si es necesario)

- Para quitar las manchas y suciedades en cuellos, mangas, dobladillos y bolsillos, aplique detergente y cepille.
- Utilice detergentes en polvo o líquidos. No utilice jabón ya que este podría permanecer en el tambor después del lavado.
- Lave previamente calcetines, mangas y cuellos de color blanco con un poco de detergente y un cepillo.

⚠ PRECAUCIÓN

Asegúrese de que la ropa esté completamente dentro.

- Cualquier prenda que quede expuesta puede provocar daños a la máquina o a la ropa, o causar una fuga de agua.
- Asegúrese de que la ropa no sobrepase la **zona de plástico (A)** que se muestra en la figura anterior.

PASO 5 Determine la capacidad de carga

Asegúrese de que la ropa no sobrepase la **zona de plástico (A)** que se muestra en la imagen de la página 22. De lo contrario, puede provocar un mal funcionamiento o daños a la máquina o a la ropa, o causar una fuga de agua.

📄 NOTA

Cuando se lave ropa de cama o cobertores, el tiempo de lavado se puede alargar o la eficacia del centrifugado puede reducirse. Para ropa de cama o cobertores, se recomienda una capacidad de carga de 3.5kg o menos.

⚠ PRECAUCIÓN

Si la carga está desequilibrada y se muestra el código de información "Ub", redistribuya la carga. Una carga desequilibrada reduce el desempeño del centrifugado y provoca daños a la máquina y a la ropa.

PASO 6 Use el tipo de detergente apropiado

El tipo de detergente adecuado depende del tipo de tejido (algodón, sintético, prendas delicadas, lana), color, temperatura de lavado y grado de suciedad. Use siempre detergente de "baja espuma", diseñado para las lavadoras automáticas.

⚠ PRECAUCIÓN

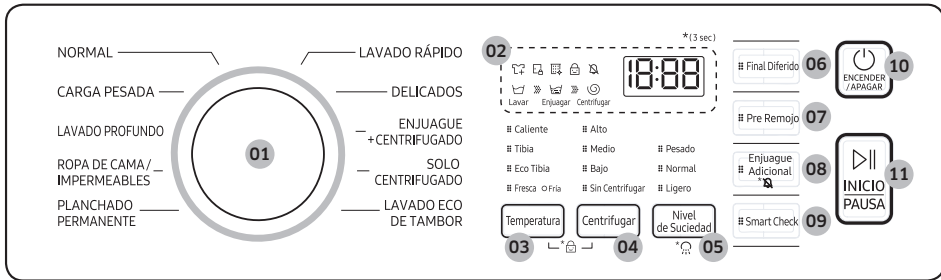
- Utilice la cantidad adecuada de detergente. Las cantidades excesivas de detergente no producen una gran mejora en los resultados de lavado, pero causan daños en la ropa debido a la disminución del desempeño del enjuague.
- El blanqueador es muy alcalino por naturaleza y causa daños o decoloración en las prendas.
- Use un ciclo de enjuague más largo al utilizar detergente en polvo que es probable que permanezca en las prendas y provoque malos olores al finalizar el lavado.
- Si se utiliza una cantidad excesiva de detergente especialmente en agua fría, el detergente no se disuelve bien y esto provoca la contaminación de la ropa, las mangueras y/o el tambor.
- En caso de lavado temporizado, no aplique detergente directamente sobre la ropa o en el tambor. La ropa podría decolorarse. Use el cajón para el detergente.
- Al lavar lana utilizando el ciclo para lana, utilice solamente un detergente neutro para evitar la decoloración de las prendas.

📖 NOTA


- Siga las recomendaciones del fabricante del detergente en función del peso de la ropa, el grado de suciedad y la dureza del agua en su zona. Si desconoce la dureza del agua de su zona, comuníquese con las autoridades locales.
- No utilice un detergente que tenga tendencia a endurecerse o solidificarse. Este detergente puede permanecer después del proceso de enjuague y bloquear la salida de drenaje.

Funcionamiento

Panel de control

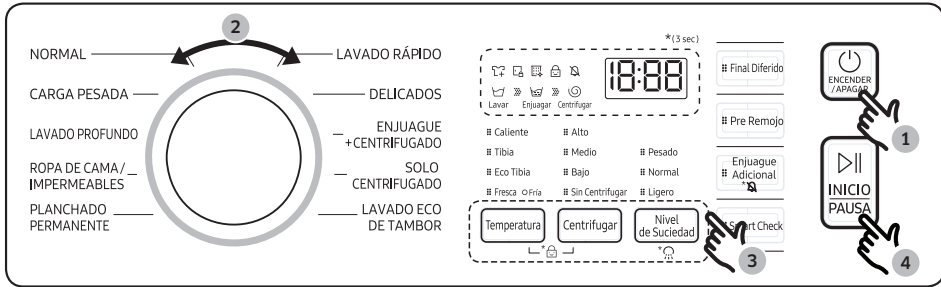


01 Selector de ciclos	Gire el selector de ciclos para seleccionar el ciclo deseado. La luz del indicador junto al nombre del ciclo se enciende.
02 Pantalla	Ofrece instrucciones y diagnósticos y lo mantiene informado sobre el estado del ciclo y el tiempo restante.
03 Temperatura	Presione este botón repetidamente para rotar entre las distintas opciones disponibles de temperatura del agua. <ul style="list-style-type: none"> • Caliente - Ropa blanca y prendas muy sucias que no destiñen. • Tibia - Prendas que no destiñen. • Eco Tibia - Prendas moderadamente sucias, que no destiñen; la mayoría de las prendas sin arrugas. • Fresca - Prendas de colores vivos, apenas sucias. • Fría - Agua fría sin agregar agua tibia. <p>NOTA</p> Si selecciona la opción Fría de la llave, todas las lámparas de las opciones de la temperatura de agua se apagan.
04 Centrifugar	Presione para cambiar el tiempo de centrifugado predeterminado del ciclo elegido.

<p>05 Nivel de Suciedad</p>	<p>Presione para cambiar el nivel de suciedad del ciclo actual.</p> <ul style="list-style-type: none"> • Pesado: Para prendas extremadamente sucias. • Normal: Para prendas moderadamente sucias. Esta opción es la mejor para la mayoría de las cargas. • Ligero: Para prendas apenas sucias. <p> NOTA</p> <p>* Supervelocidad (Solo para los modelos aplicables): Mantenga presionado Nivel de Suciedad durante 3 segundos para acortar el tiempo de lavado. Esta función solo está disponible en los ciclos NORMAL y CARGA PESADA, y el tiempo acortado puede diferir según el ciclo, la carga y las opciones seleccionadas.</p> <ul style="list-style-type: none"> • Si desea usar esta opción, no use suavizante.
<p>06 Final Diferido</p>	<p>Retarde el fin de cualquier ciclo hasta por 24 horas en incrementos de una hora. La hora mostrada indica el momento en el cual finalizará el lavado.</p>
<p>07 Pre Remojo</p>	<p>Agrega tiempo de remojo al inicio del ciclo de lavado para una mejor remoción de manchas.</p>
<p>08 Enjuague Adicional</p>	<p>Agrega un enjuague adicional al final del ciclo para remover los aditivos y perfumes del lavado con mayor eficacia.</p>
<p>09 Smart Check</p>	<p>Esta función permite verificar el estado de la lavadora con un teléfono inteligente.</p>
<p>10 ENCENDER/ APAGAR</p>	<p>Presiónelo una vez para encender la lavadora. Vuelva a presionarlo para apagar la lavadora. Si la lavadora permanece encendida durante más de 10 minutos sin que se presione ninguno de los botones, se apagará automáticamente.</p> <ul style="list-style-type: none"> • Si desea usar esta opción, no use suavizante.
<p>11 INICIO/PAUSA</p>	<p>Presiónelo para detener y reiniciar los ciclos.</p>

Funcionamiento

Sencillos pasos para comenzar




1. Presione **ENCENDER/APAGAR** para encender la lavadora.
2. Gire el selector de ciclos para seleccionar un ciclo.
3. Cambie los ajustes del ciclo en base a la carga de ropa.
4. Presione **INICIO/PAUSA**.

Para cambiar el ciclo durante el funcionamiento

1. Presione **INICIO/PAUSA** para detener el funcionamiento.
2. Seleccione un ciclo diferente y repita los pasos 2 y 3 de arriba si es necesario.
3. Presione nuevamente **INICIO/PAUSA** para iniciar el nuevo ciclo.

Ciclos automáticos

Ciclo	Descripción
NORMAL	<ul style="list-style-type: none"> Para la mayoría de las telas, incluido algodón, lino y prendas moderadamente sucias. * Ciclo ecológico, ahorrador de agua.
CARGA PESADA	<ul style="list-style-type: none"> Para telas resistentes de colores sólidos y prendas muy sucias.
LAVADO PROFUNDO	<ul style="list-style-type: none"> Utilizar más agua en el lavado y el enjuague.
ROPA DE CAMA/ IMPERMEABLES	<ul style="list-style-type: none"> Para prendas grandes y voluminosas, como edredones, cobijas y sábanas, y prendas impermeables o resistentes al agua. Cuando lave edredones, utilice detergente líquido. <p> PRECAUCIÓN</p> <ul style="list-style-type: none"> No lave prendas impermeables junto con otras prendas que no lo son. Revise la etiqueta del artículo para saber si es impermeable. Use el ciclo ROPA DE CAMA/IMPERMEABLES para prendas impermeables o resistentes al agua como alfombrillas de plástico, pantalones de esquí, impermeables para la lluvia y edredones que apenas absorben agua.
PLANCHADO PERMANENTE	<ul style="list-style-type: none"> Para telas sintéticas que no necesitan planchado y prendas ligera o moderadamente sucias.
LAVADO RÁPIDO	<ul style="list-style-type: none"> Para prendas ligeramente sucias que desea que se laven rápidamente.
DELICADOS	<ul style="list-style-type: none"> Para telas finas, brassieres, lencería, seda y otras telas que deben lavarse únicamente a mano. Para obtener mejores resultados, use detergente líquido.
ENJUAGAR + CENTRIFUGAR	<ul style="list-style-type: none"> Para cargas que necesitan únicamente enjuague o para agregar suavizante de telas que se añade durante el enjuague.
SOLO CENTRIFUGADO	<ul style="list-style-type: none"> Para cargas que solo requieren centrifugado. También puede seleccionar este ciclo para un centrifugado adicional luego de ejecutar otros ciclo.
LAVADO ECO DE TAMBOR	<ul style="list-style-type: none"> Se usa para limpiar el tambor eliminando la suciedad y las bacterias que contenga. Se recomienda el uso regular (después de cada 20 lavados). No es necesario usar detergente ni blanqueador.

Funcionamiento


Funciones especiales

Seguro para niños

Cuando se pone en marcha la lavadora, la función Seguro para niños desactiva el botón **INICIO/PAUSA**. (Esto evita que los niños jueguen con la lavadora).

Activación de la función Seguro para niños

Mantenga presionados simultáneamente los botones **Temperatura** y **Centrifugar** durante aproximadamente 3 segundos.

- Cuando se activa la función de seguro para niños, titila el indicador  **Seguro para niños**.

Uso de la función Seguro para niños

Si se abre la tapa mientras la función Seguro para niños está activada, se muestra **"dC"** y suena una alarma.

- Si el nivel del agua del tambor supera el nivel de seguridad, la lavadora comienza a drenar luego de 30 segundos.
- Si el nivel de agua del tambor supera el nivel de seguridad y se activa la función Seguro para niños mientras la puerta está abierta, se muestra **"CL"** en la pantalla LED y la lavadora comienza a drenar.

- Incluso con la lavadora apagada, si se abre la tapa mientras el nivel de agua del tambor está por encima del nivel establecido, se muestra **"CL"** en la pantalla LED sin que suene una alarma y la lavadora inicia el drenaje del agua.
- Tras el drenaje obligatorio, **"CL"** parpadea en intervalos de 1 segundo y el producto entra en el modo **"CL"**. (Cuando el producto está en el modo **"CL"**, solo funciona el botón **ENCENDER/APAGAR**).
- Para cancelar el modo **"CL"**, se debe apagar manualmente, y al encender el error desaparece.
- Para cancelar el modo **"dC"**, desactive la función de seguro para niños. Para desactivar la función de seguro para niños, mantenga presionados simultáneamente **Temperatura** y **Centrifugar** durante 3 segundos como mínimo.


NOTA

Cómo agregar ropa con la función Seguro para niños activada

Para agregar ropa, desactive la función Seguro para niños. Para desactivar la función de seguro para niños, mantenga presionados **Temperatura** y **Centrifugar**.

Cómo desactivar la función Seguro para niños

Mantenga presionados simultáneamente los botones **Temperatura** y **Centrifugar** durante unos 3 segundos.

- Si se desactiva la función de seguro para niños, el indicador de  **Seguro para niños** se apaga.
- La función Seguro para niños impide que los niños o las personas discapacitadas pongan en funcionamiento la lavadora accidentalmente y se lesionen.



ADVERTENCIA

Si un niño entra a la lavadora, puede quedar atrapado y asfixiarse.



PRECAUCIÓN

- Una vez activada la función Seguro para niños, esta continúa funcionando aunque la lavadora esté apagada.
- Abrir la tapa por la fuerza puede dañar el producto o causar lesiones personales.



NOTA

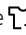
Para agregar ropa cuando la función Seguro para niños está activada, primero se debe desactivar dicha función.

Apagar alarma

Puede encender o apagar la alarma. Cuando la alarma está apagada, la melodía de finalización de ciclo y el pitido de apagado no suenan. No obstante, los sonidos de los botones y alertas seguirán encendidos.

- Para desactivar el sonido de la alarma, mantenga presionado **Enjuague Adicional** durante 3 segundos.
- Para activar el sonido de la alarma, mantenga presionado el botón nuevamente durante 3 segundos.
- El ajuste se mantendrá, incluso después de apagar y reiniciar la lavadora.

Más prendas

Puede retirar o agregar prendas para lavar incluso una vez que haya comenzado el lavado, siempre y cuando esté encendido el indicador de  **Más prendas**. Al presionar **INICIO/PAUSA** se destraba la tapa. Si abre la tapa y desea continuar el ciclo de lavado, cierre la tapa y presione **INICIO/PAUSA**.



NOTA

Si activó la función de seguro para niños, debe desactivarla primero. Consulte la página 28.

Funcionamiento

Final Diferido

Puede elegir un tiempo de retardo para hacer que la lavadora inicie automáticamente el lavado en otro momento.

La hora en pantalla indica el tiempo en el cual finalizará el lavado.

1. Establezca su ciclo de lavado.
2. Presione repetidamente **Final Diferido** hasta establecer el tiempo de retardo.
3. Presione **INICIO/PAUSA**. El indicador de "Final Diferido" se encenderá y el reloj comenzará la cuenta regresiva hasta llegar al tiempo establecido.
4. Para cancelar la función de final diferido, presione el botón **ENCENDER/APAGAR** y, luego, vuelva a encender la lavadora.

Pre Remojo

Utilice esta función cuando la ropa esté muy sucia o manchada. Esta función mejora el rendimiento del lavado ya que añade un ciclo de remojo.

- Si se selecciona esta función, el tiempo total del ciclo se incrementa en 18 minutos.
- Cuando se inicia el ciclo de remojo, la lavadora repite un ciclo de lavado luego de suministrar agua y ejecuta un ciclo de remojo de 18 minutos.
- Luego de completarse el ciclo de remojo, el ciclo de lavado configurado se inicia sin drenar el agua.

Supervelocidad (Únicamente para los modelos aplicables)

Utilice esta función para acortar el tiempo de lavado. Esta función solo está disponible en los ciclos NORMAL y CARGA PESADA, y el tiempo acortado puede diferir según el ciclo, la carga y las opciones seleccionadas.

1. Presione **ENCENDER/APAGAR** para encender la lavadora.
2. Gire el **selector de ciclos** para seleccionar **NORMAL**.
3. Mantenga presionado **Nivel de Suciedad** durante 3 segundos.
4. Mantenga presionado **INICIO/PAUSA**.

NOTA

Si desea usar esta opción, no use suavizante.

Smart Check

Para activar esta función, primero debe descargar la aplicación Samsung Laundry de Play Store o App Store e instalarla en un dispositivo móvil que posea la función de cámara. La función Smart Check se ha optimizado para los dispositivos móviles Galaxy e iPhone (únicamente para los modelos aplicables).

1. Cuando la lavadora detecta un problema que requiere revisión, aparece un código de información en la pantalla. Para ingresar al modo Smart Check, presione **Smart Check**.
2. La lavadora inicia el proceso de autodiagnóstico y muestra un código de información en caso de que detecte algún problema.
3. Ejecute la aplicación Samsung Laundry en su dispositivo móvil y, luego, toque Smart Check.
4. Acerque el dispositivo móvil a la pantalla de la lavadora de manera que la cámara del teléfono inteligente quede frente a la lavadora. La aplicación reconocerá de forma automática el código de información.
5. Cuando el código de información se reconoce correctamente, la aplicación proporciona información detallada sobre el problema y las soluciones aplicables.
6. Para salir del modo Smart Check, apague la lavadora.

NOTA

- El nombre de la función, Smart Check, puede variar según el idioma.
- Si la pantalla de la lavadora refleja luz, es posible que la aplicación no reconozca el código de información.
- Si la aplicación no reconoce el código de información, puede ingresarlo manualmente en la aplicación.

Mantenimiento

Limpieza

Mantenga la lavadora limpia para impedir el deterioro del desempeño y para preservar su vida útil.

Exterior

- Use un paño suave para limpiar todo el detergente, el blanqueador u otros derrames a medida que ocurran.
- Limpie el panel de control con un paño suave y húmedo. No use polvos abrasivos ni toallitas limpiadoras. No rocíe los paneles directamente con limpiadores en aerosol.

Interior

- Limpie el interior de la lavadora después de cada ciclo para eliminar todo vestigio de suciedad, polvo, olor, moho, hongos o bacterias que puedan permanecer en la máquina.
- De lo contrario, se pueden producir condiciones desagradables, como olores y/o manchas permanentes en la máquina o en las prendas.
- Puede retirar los depósitos de agua dura si lo desea. Use limpiadores con el rótulo "Adecuado para lavadora".

Cuidado a largo plazo

La lavadora se puede dañar si no se extrae el agua de las mangueras y de los componentes internos antes de guardarlas. Para almacenar la máquina durante periodos prolongados, siga estas instrucciones.

1. Seleccione LAVADO RÁPIDO y agregue blanqueador al dosificador automático. Ejecute el ciclo sin carga.
2. Cierre las llaves de agua y desconecte las mangueras de agua.
3. Desenchufe la lavadora del tomacorriente y deje la puerta abierta para que circule aire por el tambor.

NOTA

Si la lavadora ha estado guardada en lugares con temperaturas por debajo del punto de congelación, deje transcurrir un tiempo para que el agua restante se derrita antes de usarla.

Protección de la superficie

- No coloque objetos pesados ni afilados ni tampoco el paquete de detergente sobre la lavadora. Pueden rayar o dañar la cubierta superior de la máquina.
- Ya que toda la lavadora tiene un acabado brillante, la superficie se puede rayar o dañar fácilmente. Evite rayar o dañar la superficie cuando use la máquina.

Lavado Eco de Tambor

Algunos usos y condiciones ambientales pueden producir cierta acumulación de residuos y olor en el tambor de la lavadora. Para evitar esta acumulación u olor y mantener el tambor de la lavadora fresco y limpio, ejecute el ciclo Lavado Eco de Tambor una vez por mes o cada 20 ciclos como mínimo. Cuando utilice el ciclo Lavado Eco de Tambor, realice el siguiente procedimiento recomendado.

1. Retire todas las prendas del tambor y asegúrese de que el tambor esté limpio. Si deja prendas en el tambor durante el ciclo Lavado Eco de Tambor, estas pueden dañarse.
2. Presione **ENCENDER/APAGAR**.
3. Gire el **selector de ciclos** para seleccionar **LAVADO ECO DE TAMBOR**.
4. Presione **INICIO/PAUSA**. Comienza la autolimpieza.


NOTA

- La temperatura del agua del ciclo Lavado Eco de Tambor está configurada en Caliente de manera predeterminada. Esta temperatura no se puede cambiar.
- En caso de que haya residuos en el tambor de la lavadora, agregue 1 taza (8 oz. líq./240 ml) de blanqueador líquido con cloro en el compartimiento para blanqueador antes de comenzar el ciclo Lavado Eco de Tambor. No utilice ni mezcle ningún otro detergente o producto químico durante el ciclo Lavado Eco de Tambor.
- De ser necesario, cuando finalice el ciclo Lavado Eco de Tambor, ejecute un ciclo ENJUAGAR + CENTRIFUGAR para ayudar a quitar los residuos.

PRECAUCIÓN

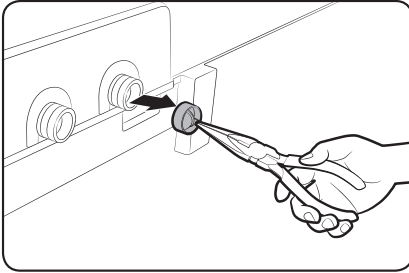
- Verifique el tambor de la lavadora antes de usar el ciclo Lavado Eco de Tambor. Elimine el agua restante del tambor ejecutando un ciclo CENTRIFUGAR antes de iniciar el ciclo Lavado Eco de Tambor.
- Si deja blanqueador con cloro en la lavadora durante un período prolongado, se puede producir óxido.

Recordatorio de Lavado Eco de Tambor

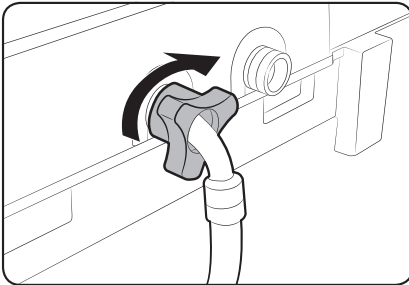
- Luego de 20 ciclos, el ícono de recordatorio LED de Lavado Eco de Tambor  o el LED del ciclo Lavado Eco de Tambor titilará en el panel de control durante una hora y, luego, se apagará automáticamente.
- El recordatorio aparecerá en el panel de control durante 5 ciclos consecutivos adicionales antes de apagarse. El próximo recordatorio no aparecerá hasta que hayan pasado otros 20 ciclos.

Mantenimiento

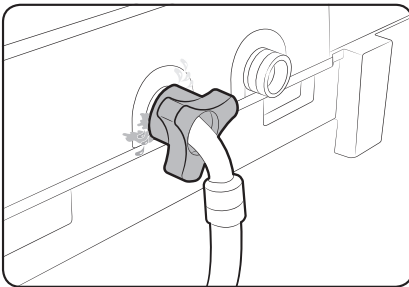
Filtro de malla



1. Use pinzas para sacar el filtro de malla del interior de la entrada de agua como se muestra.
2. Use un cepillo suave para limpiar el filtro de malla con agua corriente.



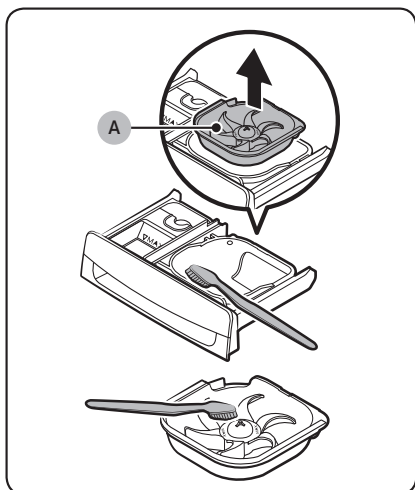
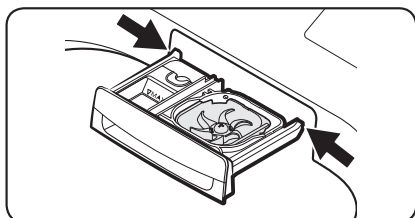
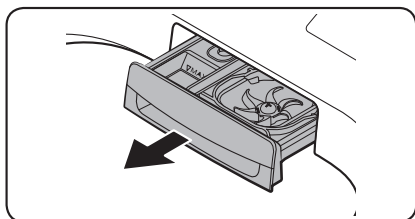
3. Vuelva a insertar el filtro. Asegúrese de que quede bien ajustado para evitar fugas de agua.



NOTA

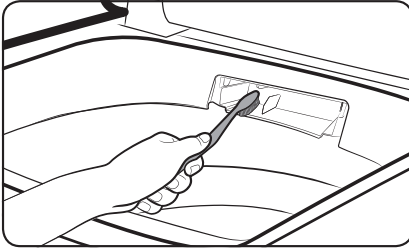
Si el filtro de malla está obstruido, el LED de "Fresca" parpadea en la pantalla de la lavadora.

Cajón para el detergente

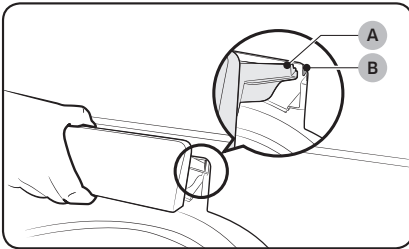


1. Abra por completo el cajón para el detergente.
2. Para retirarlo, tire del cajón para el detergente por los extremos laterales.
3. Retire el **kit de burbujas (A)** de los compartimientos. Enjuague el **kit de burbujas (A)** y el cajón con agua tibia y límpielos con un cepillo blando.

Mantenimiento



4. Limpie la abertura del cajón cuidadosamente con un cepillo pequeño y no metálico.



5. Coloque el inserto nuevamente en los compartimentos correspondientes. Reemplace el cajón al colocar el **riel del cajón (A)** en el **riel del compartimento (B)** mientras inclina el cajón hacia abajo.
6. Empuje completamente el cajón para cerrarlo.

Solución de problemas

Verificaciones

Si tiene algún problema con la lavadora, primero consulte la siguiente tabla y pruebe las sugerencias.

Síntoma	Solución
No enciende.	<ul style="list-style-type: none">• Asegúrese de usar la potencia nominal para el producto.• Verifique que el cable de alimentación esté completamente enchufado.• Revise el fusible o reinicie el disyuntor.
No se inicia.	<ul style="list-style-type: none">• Asegúrese de que la puerta esté cerrada.• Asegúrese de que las llaves de agua estén abiertas.• Asegúrese de presionar o tocar INICIO/PAUSA para iniciar el funcionamiento de la lavadora.• Asegúrese de que la función Seguro para niños no esté activada.• Antes de que la lavadora comience a llenarse, se escuchará una serie de sonidos semejantes a un "clic" para controlar la traba de la puerta y que se efectúe un drenaje rápido.• ¿Se abrió la puerta durante el ciclo de centrifugado? Cierre la puerta y presione o toque INICIO/PAUSA para reanudar el funcionamiento.• La máquina entra en estado de espera o está en un ciclo de remojo. Espere.• Revise el fusible o reinicie el disyuntor.
No se suministra agua.	<ul style="list-style-type: none">• Asegúrese de presionar o tocar INICIO/PAUSA después de seleccionar el suministro de agua.• Asegúrese de que las llaves de agua estén abiertas.• ¿Está obstruida la red del filtro en el conector de la manguera de agua? Limpie la red del filtro usando un cepillo de dientes.• ¿Hay suministro de agua? Si se cortó el suministro de agua, cierre la llave de agua y apague la lavadora.• Enderece las mangueras de agua.• Abra y cierre la puerta, luego presione o toque INICIO/PAUSA.• Si la presión de agua es baja, el comienzo del lavado demora más tiempo.• Si el nivel del agua no es tan alto como se necesita o es inferior a lo esperado, utilice el selector de nivel para ajustar el nivel del agua.
Después de un ciclo, queda detergente en el dosificador automático.	<ul style="list-style-type: none">• Asegúrese de que la lavadora funcione con suficiente presión de agua.• Asegúrese de que el cajón para detergente esté correctamente insertado.• Quite el cajón para detergente, límpielo y vuelva a intentarlo.

Solución de problemas

Síntoma	Solución
Vibra de manera excesiva o hace ruido.	<ul style="list-style-type: none"> • Asegúrese de que la lavadora esté instalada sobre un piso nivelado. Si el piso está desnivelado, use las patas niveladoras para ajustar la lavadora. • Asegúrese de que la lavadora no esté en contacto con ningún otro objeto. • Verifique que la carga de ropa sea equilibrada. • Asegúrese de que la ropa esté esparcida uniformemente en la lavadora. Esparza la ropa uniformemente y vuelva a comenzar. • Asegúrese de que no haya objetos en el espacio alrededor de la lavadora. • Se produce un zumbido normal durante el funcionamiento. • Los objetos como las monedas pueden generar ruidos. Retire estos objetos de la lavadora una vez finalizado el lavado.
Se detiene.	<ul style="list-style-type: none"> • Enchufe el cable de alimentación a un tomacorriente que funcione. • Revise el fusible o reinicie el disyuntor. • Cierre la puerta y presione o toque INICIO/PAUSA para iniciar el funcionamiento de la lavadora. Por su seguridad, la lavadora no centrifugará salvo que la puerta esté cerrada. • Antes de que la lavadora comience a llenarse, se escuchará una serie de sonidos semejantes a un "clic" para controlar la traba de la puerta y que se efectúe un drenaje rápido. • Se puede producir una pausa o un período de remojo en el ciclo. Espere un instante para ver si la lavadora comienza a funcionar. • Asegúrese de que los filtros de la manguera de entrada en las llaves no estén obstruidos. Limpie los filtros periódicamente. • Este problema se produce de forma temporal debido a las bajas tensiones y se resolverá cuando vuelva la energía.
Se llena con agua a una temperatura incorrecta.	<ul style="list-style-type: none"> • Abra por completo ambas llaves de agua. • Asegúrese de que la selección de temperatura sea la correcta. • Asegúrese de que las mangueras estén conectadas a las llaves correctas. Purgue las cañerías. • Desconecte las mangueras y limpie los filtros. Posiblemente, los filtros de las mangueras estén obstruidos. • Mientras la lavadora se llena, la temperatura del agua puede variar debido a que la función automática de control de la temperatura verifica la temperatura del agua que ingresa. Esto es normal. • Mientras la lavadora se llena, es posible que observe que por el dosificador pasa solo agua caliente y/o solo agua fría cuando se seleccionan las temperatura fría o tibia. Esta es una función normal que cumple el control de temperatura automático dado que la lavadora determina la temperatura del agua.

Síntoma	Solución
La puerta (tapa) está trabada o no se abre.	<ul style="list-style-type: none"> Mientras la lavadora está funcionando, presione o toque INICIO/PAUSA para detener la lavadora. Puede llevar algunos minutos que el mecanismo de cierre de la puerta se desconecte.
No drena y/o no centrifuga.	<ul style="list-style-type: none"> Revise el fusible o reinicie el disyuntor. Asegúrese de que el voltaje eléctrico sea normal. Asegúrese de que la lavadora esté enchufada. Asegúrese de que la manguera de drenaje esté dirigida hacia abajo. (Modelos de drenaje natural solamente) Asegúrese de que la manguera de drenaje no esté obstruida. Asegúrese de que la manguera de drenaje no esté enroscada. Enderece la manguera de drenaje. Si existe alguna restricción en cuanto al drenaje, comuníquese con el servicio técnico. Cierre la puerta y presione o toque INICIO/PAUSA. Por su seguridad, la lavadora no centrifugará salvo que la puerta esté cerrada.
La carga está húmeda al finalizar el ciclo.	<ul style="list-style-type: none"> Use la velocidad de centrifugado Medio o Alto. (Únicamente para los modelos aplicables) Use un detergente de alta eficacia (HE, por su sigla en inglés) para reducir la formación de espuma en exceso. La carga es demasiado pequeña. Las cargas pequeñas (una o dos prendas) se pueden desequilibrar y no centrifugarse en absoluto.
Pierde agua.	<ul style="list-style-type: none"> Asegúrese de que todas las conexiones de las mangueras estén ajustadas. Asegúrese de que el empaque de goma de la manguera de agua esté en la posición correcta. Ajústela nuevamente. Asegúrese de que el extremo de la manguera de drenaje esté correctamente conectado y asegurado al sistema de drenaje. Evite sobrecargar la lavadora. Use un detergente de alta eficacia (HE, por su sigla en inglés) para evitar la formación de espuma en exceso. Asegúrese de que la manguera de agua no esté enroscada. Si el suministro de agua es demasiado fuerte, es posible que se produzcan fugas de agua. Cierre un poco la llave de agua. Asegúrese de que no haya fugas de agua desde la llave. Si las hay, repare la llave del agua.



Solución de problemas

Síntoma	Solución
Exceso de espuma.	<ul style="list-style-type: none">• Use un detergente de alta eficacia (HE, por su sigla en inglés) para evitar la formación de espuma en exceso.• Reduzca la cantidad de detergente para el agua blanda, las cargas pequeñas o ligeramente sucias.• No se recomienda un detergente de baja eficacia.
El tambor o la manguera de agua/drenaje están congelados.	<ul style="list-style-type: none">• Utilice agua tibia para desconectar la manguera de agua o la manguera de drenaje. Remóvelas en agua tibia.• Llene el tambor con agua tibia y, luego, espere aproximadamente 10 minutos.• Coloque una toalla caliente sobre el conector de la manguera de drenaje.• Vuelva a conectar la manguera de agua y la manguera de drenaje y verifique si se suministra agua correctamente.
El agua se drena inmediatamente.	<ul style="list-style-type: none">• Asegúrese de que la manguera de drenaje no esté obstruida y que esté colgada en el gancho para la manguera. Llene el tambor con agua hasta la mitad e intente centrifugar de nuevo.• Levante el extremo de la manguera de drenaje para evitar que el agua se drene. Llene el tambor con agua hasta la mitad y, luego, ejecute el centrifugado después de liberar la manguera de drenaje.• Asegúrese de que la manguera de drenaje esté instalada correctamente. Consulte la sección de instalación de este manual del usuario y ajuste la posición de la manguera de drenaje según se indica.
Hay manchas en la ropa.	<ul style="list-style-type: none">• Aplique un ciclo de LAVADO ECO DE TAMBOR
Tiene olor.	<ul style="list-style-type: none">• El exceso de espuma se acumula en los huecos y puede causar malos olores.• Realice ciclos de limpieza para desinfectar periódicamente.• Seque el interior de la lavadora una vez finalizado el ciclo.

Si el problema persiste, comuníquese con un centro de servicio local de Samsung.

Códigos de información

La lavadora puede mostrar códigos de información para ayudarle a comprender mejor cuál es el problema.

N.º	Código	Significado
1	1C	<p>El sensor de nivel de agua no está funcionando bien.</p> <ul style="list-style-type: none">• Revise el arnés de cables del sensor de nivel de agua.• Si el código de información permanece, comuníquese con un centro de servicio al cliente. <p> NOTA</p> <p>Cuando en la pantalla se muestra "1C", la lavadora se drena durante 3 minutos. Durante este tiempo, el botón ENCENDER/APAGAR no funciona.</p>
2	3C	<p>Verifique el funcionamiento del motor.</p> <ul style="list-style-type: none">• Pruebe reiniciar el ciclo.• Si el problema continúa, llame al servicio técnico.
3	4C	<p>No se suministra agua.</p> <ul style="list-style-type: none">• Asegúrese de que las llaves de agua estén abiertas.• Asegúrese de que las mangueras de agua no estén obstruidas.• Asegúrese de que las llaves de agua no estén congeladas.• Asegúrese de que la lavadora funcione con suficiente presión de agua.• Asegúrese de que las llaves del agua fría y caliente estén conectadas correctamente.• Limpie el filtro de malla ya que puede estar obstruido. <p> NOTA</p> <p>Cuando en la pantalla se muestra "4C", la lavadora se drena durante 3 minutos. Durante este tiempo, el botón ENCENDER/APAGAR no funciona.</p>
4	4C2	<ul style="list-style-type: none">• Asegúrese de que la manguera de suministro de agua fría esté firmemente conectada a la llave de agua fría. <p>Si está conectada a la llave de agua caliente, las prendas pueden deformarse con algunos ciclos.</p>

Solución de problemas

N.º	Código	Significado
5	5C	<p>El agua no drena.</p> <ul style="list-style-type: none"> • Asegúrese de que la manguera de drenaje no esté congelada ni obstruida. • Asegúrese de que la manguera de drenaje esté correctamente posicionada, según el tipo de conexión. • Limpie el filtro de residuos ya que puede estar obstruido. • Asegúrese de que la manguera de drenaje esté completamente enderezada hasta el sistema de drenaje. • Si el código de información permanece, comuníquese con un centro de servicio al cliente.
6	9C1	<p>Se debe revisar el control electrónico (Error de sobrevoltaje).</p> <ul style="list-style-type: none"> • Revise la PCB y el arnés de cables. • Revise si la alimentación se suministra normalmente. • Si el código de información permanece, comuníquese con un centro de servicio al cliente.
7	9C2	<p>Se detectó voltaje bajo</p> <ul style="list-style-type: none"> • Verifique que el cable de alimentación esté enchufado. • Si el código de información permanece, comuníquese con un centro de servicio al cliente.
8	AC6	<p>Problema de comunicación del inversor</p> <ul style="list-style-type: none"> • Revise la PCB del inversor y el arnés de cables. • Si el código de información permanece, comuníquese con un centro de servicio al cliente.
9	HC	<p>Verificación de temperatura alta.</p> <ul style="list-style-type: none"> • Si el código de información permanece, comuníquese con un centro de servicio al cliente.
10	LC	<p>Verifique la manguera de drenaje.</p> <ul style="list-style-type: none"> • Asegúrese de que el extremo de la manguera de drenaje esté en el suelo. • Asegúrese de que la manguera de drenaje no esté obstruida. • Si el código de información permanece, comuníquese con un centro de servicio al cliente. <p> NOTA</p> <p>Cuando en la pantalla se muestra "LC", la lavadora se drena durante 3 minutos. Durante este tiempo, el botón ENCENDER/APAGAR no funciona.</p>

N.º	Código	Significado
11	OC	El agua se desborda. <ul style="list-style-type: none"> • Reinicie después del centrifugado. • Si el código de información sigue apareciendo en la pantalla, comuníquese con un centro de servicio local de Samsung.
12	PC	Cuando no se puede detectar la posición del embrague. <ul style="list-style-type: none"> • Si el código de información permanece, comuníquese con un centro de servicio al cliente.
13	PC1	Tras detectarse la posición del embrague, si la señal Hall del embrague no es válida. <ul style="list-style-type: none"> • Si el código de información permanece, comuníquese con un centro de servicio al cliente.
14	Ub	No centrifuga. <ul style="list-style-type: none"> • Asegúrese de que la ropa esté esparcida uniformemente. • Asegúrese de que la lavadora esté sobre una superficie plana y estable. • Redistribuya la carga. Si solo lava una prenda, por ejemplo una bata de baño o un par de jeans, el resultado del centrifugado final podría no ser satisfactorio y aparecerá el mensaje de verificación "Ub" en la pantalla.
15	Ur	Enjuague adicional. <ul style="list-style-type: none"> • Se muestra un enjuague adicional al detectar un desequilibrio. • Método de liberación de la pantalla - Cualquier entrada de tecla.
16	9C4	Problema de fuga eléctrica. <ul style="list-style-type: none"> • Si el código de información permanece, comuníquese con un centro de servicio al cliente.

Especificaciones

Hoja de especificaciones

Tipo	Lavadora de carga superior	
	WA22B3554**	WA21B3554** WA21B3544**
Capacidad (kg)	22.0	21.0
Consumo de potencia (W)	700	
Dimensiones (mm) (Ancho x Profundidad x Alto)	686 x 744 x 1117	
Peso neto (kg)	WA**B3554** : 56.0 WA**B3544** : 57.0	
Presión de agua (MPa (kg-f/cm ²))	0.05 - 0.78 (0.5 - 8.0)	
Velocidad de centrifugado (rpm)	700	

NOTA

- El asterisco (*) representa variantes del modelo y puede variar entre (0-9) o (A-Z).
- El diseño y las especificaciones están sujetas a cambios sin previo aviso para mejorar la calidad del producto.

Carga recomendada de lavado

Utilice como referencia la siguiente tabla* para determinar la cantidad de prendas que desee lavar:

Prendas	
Shorts	2
Jeans	2
Pantalón	2
Playera con mangas	3
Playera sin mangas	3
Playera deportiva	1
Pantalón deportivo	1
Toalla de baño	2
Ropa Interior	4
Toalla (Mediana)	15

*Carga recomendada de lavado.

Notas

Notas

¿TIENE PREGUNTAS O COMENTARIOS?

PAÍS	LLAME AL	O VISÍTENOS EN LÍNEA EN
MEXICO	800-SAMSUNG	www.samsung.com/mx/support
COSTA RICA	00-800-1-SAMSUNG (726-7864)	www.samsung.com/latin/support (Spanish) www.samsung.com/latin_en/support (English)
DOMINICAN REPUBLIC	1-800-751-2676	
ECUADOR	1-800-SAMSUN (72-6786)	
EL SALVADOR	8000-SAMSUNG (726-7864)	
GUATEMALA	1-800-299-0033	
HONDURAS	800-2791-9111	
NICARAGUA	001-800-5077267	
PANAMA	800-0101	
PUERTO RICO	1-800-682-3180	
TRINIDAD & TOBAGO	1-800-SAMSUNG(726-7864)	
VENEZUELA	0-800-100-5303	
JAMAICA	1-800-SAMSUNG (726-7864)	www.samsung.com/latin_en/support (English)
COLOMBIA	Bogotá en el 600 12 72 Sin costo en todo el país 01 8000 112 112 Y desde tu celular #726	www.samsung.com/co/support
CHILE	800 726 786	www.samsung.com/cl/support
BOLIVIA	800 107 260	www.samsung.com/cl/support
PERU	080077708 Desde teléfonos fijos, públicos o celulares	www.samsung.com/pe/support
URUGUAY	0800-SAMS(7267)	www.samsung.com/uy
PARAGUAY	0800-11-SAMS(7267)	www.samsung.com/py



DC68-04305F-00