




Teclado y ratón inalámbricos Dell KM3322W Guía del usuario

Modelo de normativa: KB3322Wt / WM118t / UD2203t



Notas, precauciones y advertencias

-  **NOTA:** Una NOTA indica información importante que ayuda a utilizar mejor el equipo.
-  **PRECAUCIÓN:** Una PRECAUCIÓN indica un daño potencial en el hardware o una pérdida de datos si no se siguen las instrucciones.
-  **ADVERTENCIA:** Una ADVERTENCIA indica que se pueden producir daños materiales o personales o, incluso, la muerte.

© 2021 Dell Inc. o sus filiales. Reservados todos los derechos. Dell, EMC y otras marcas comerciales son marcas comerciales de Dell Inc. o sus filiales. Otras marcas comerciales pueden ser marcas comerciales de sus respectivos propietarios.

2021-10

Rev. A00

Contenido

Contenido del paquete	5
Características	6
Teclado	6
Ratón	7
Preparar el teclado inalámbrico	8
Preparar el ratón inalámbrico	9
Emparejar el teclado y ratón inalámbricos	11
Especificaciones del teclado	13
General	13
Especificaciones eléctricas	13
Características físicas	13
Condiciones medioambientales	14
Conexión inalámbrica	14
Especificaciones del ratón	15
General	15
Especificaciones eléctricas	15
Características físicas	15
Condiciones medioambientales	16
Conexión inalámbrica	16



Solucionar problemas 17

Información legal 20

 Garantía 20

 Garantía limitada y políticas de devolución 20

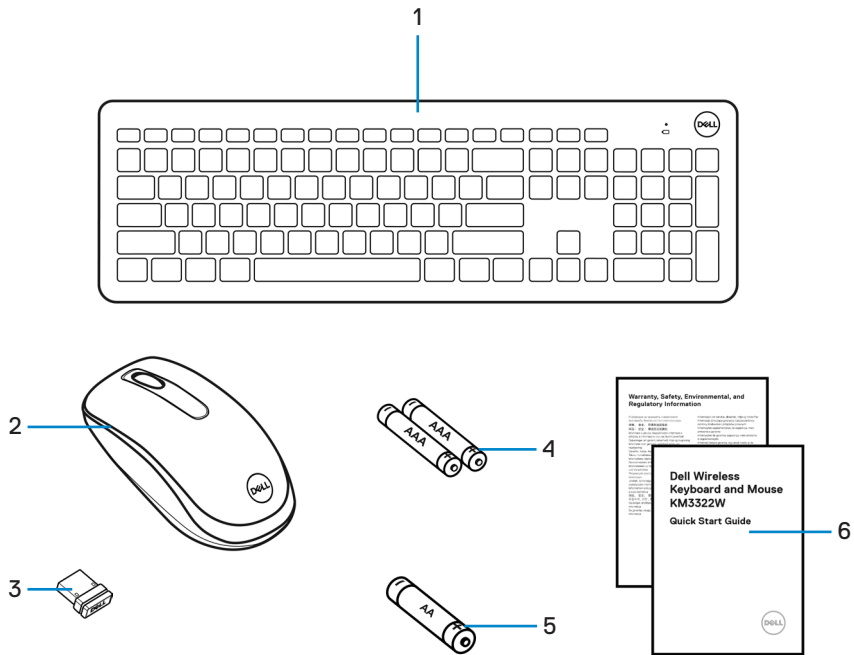
 Para clientes de Estados Unidos: 20

 Para los clientes de Europa, Oriente Medio y África: 20

 Para los clientes de fuera de Estados Unidos: 20



Contenido del paquete



1. Teclado

3. Receptor USB

5. Batería de tipo AA (para ratón)

2. Ratón

4. Baterías de tipo AAA (para teclado)

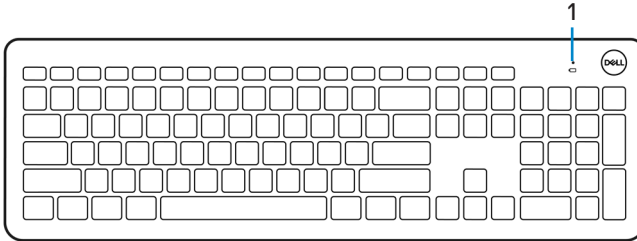
6. Documentos



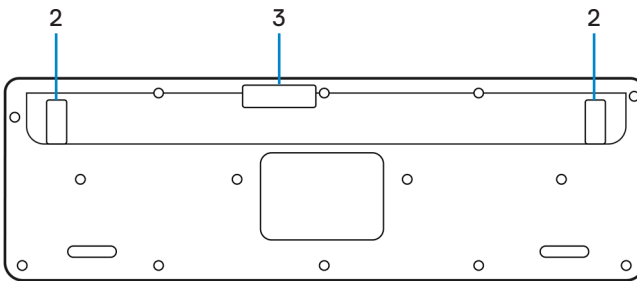
Características

Teclado

Vista superior



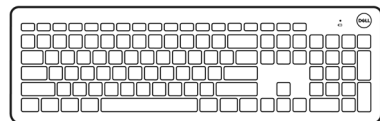
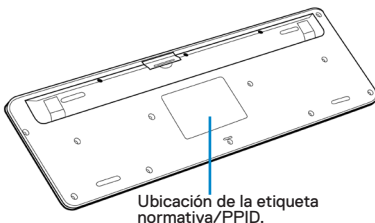
Vista inferior



- 1. LED de estado de la batería baja
- 2. Pies del teclado
- 3. Cubierta de la batería

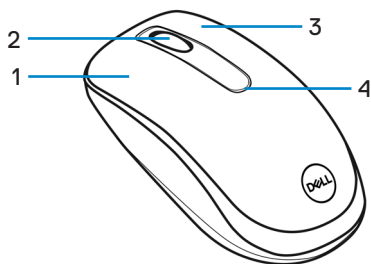
NOTA:

- 1) El Teclado entrará en estado modo de ahorro de energía automático si no se utiliza.
- 2) El LED de estado de batería baja parpadeará en color ámbar cuando la capacidad de la batería sea baja.



Ratón

Vista superior



Vista inferior



1. Botón izquierdo

3. Botón derecho

5. Sensor óptico

2. Rueda de desplazamiento

4. LED de estado de la batería baja

6. Interruptor de alimentación



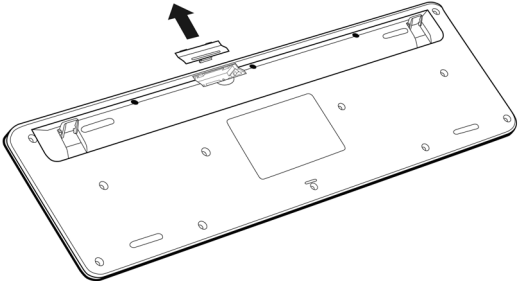
NOTA:

- 1) El mouse entrará en estado modo de ahorro de energía automático si no se utiliza.
- 2) El LED de estado de batería baja parpadeará en color ámbar cuando la capacidad de la batería sea baja.
- 3) Apague el interruptor de encendido cuando no utilice el ratón para mejorar la duración de la batería.

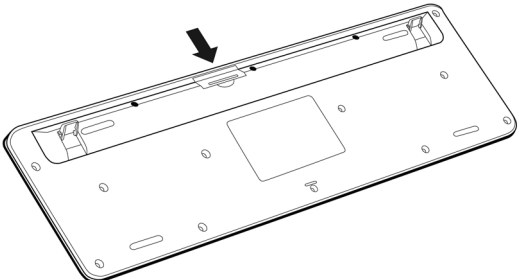
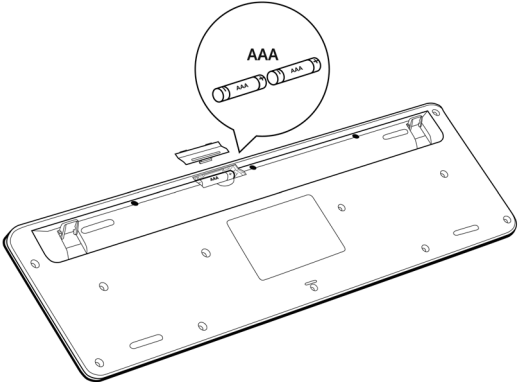


Preparar el teclado inalámbrico

1. Con la punta del dedo, haga palanca para abrir la tapa de la batería.

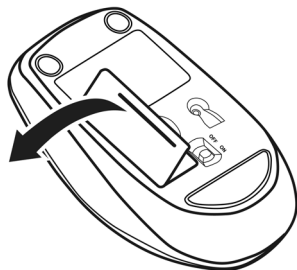


2. Inserte las baterías AAA en su compartimento. Después cierre la tapa de la batería.

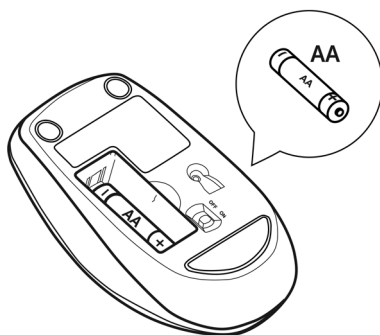


Preparar el ratón inalámbrico

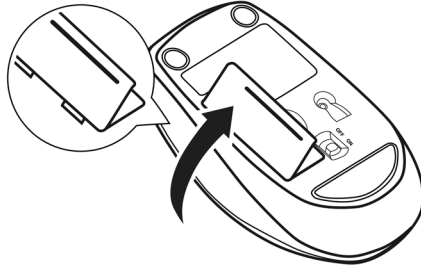
1. Localice la ranura situada en el lateral de la tapa del ratón. Con la punta del dedo, haga palanca para abrir la tapa.



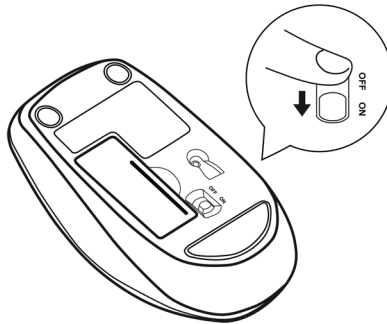
2. Inserte la pila de tipo AA en su compartimento.



3. Coloque la tapa del ratón.

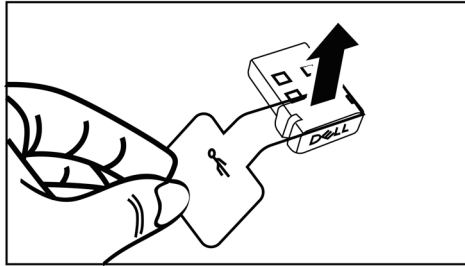


4. Deslice el interruptor de encendido hacia abajo para encender el ratón.



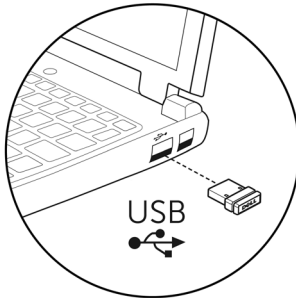
Emparejar el teclado y ratón inalámbricos

1. Quite la etiqueta de receptor del receptor USB.

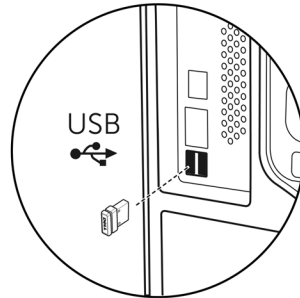


2. Instale el receptor USB en el puerto USB del equipo.

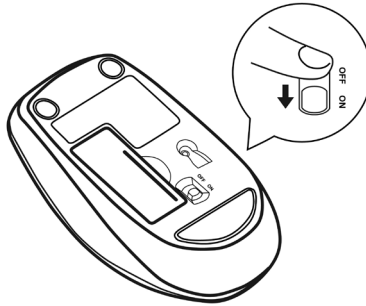
Equipo portátil



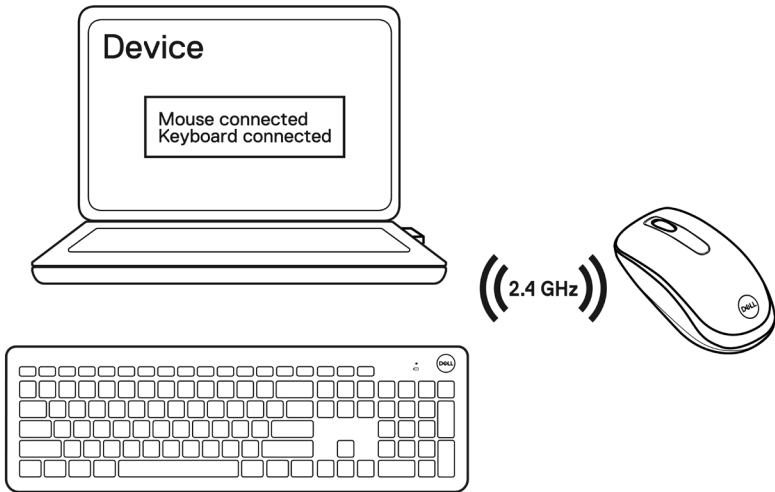
Equipo de sobremesa



3. Deslice el interruptor de encendido hacia abajo para encender el ratón.



El teclado y ratón están emparejados con su dispositivo USB.



Especificaciones del teclado

General

Modelo normativo	KB3322Wt
Tipo de conexión	Inalámbrico (2,4 GHz con receptor nano)
Requisitos del sistema	<ul style="list-style-type: none">• Servidor Windows 2012; 2012 R2, 2016 (solo receptor RF)• Windows 8 de 32 y 64 bits• Windows 10 de 32 y 64 bits• Windows 11 de 32 y 64 bits• Android• Chrome• MAC OS• Linux 6.x, Ubuntu 18 y Redhat 8 Enterprise• Free-DOS (solo receptor RF)

Especificaciones eléctricas

Voltaje de funcionamiento	1,9 V - 3,0 V
Tipo de pila	Dos baterías AAA

Características físicas

Peso (con pilas)	497 g (17,53 lb)
Dimensiones:	
Longitud	444,9 mm (17,52 pulgadas)
Anchura	141,2 mm (5,56 pulgadas)
Altura	25,3 mm (1,00 pulgadas)



Condiciones medioambientales

Temperatura:

Funcionamiento	De -10 °C a 50 °C (14 °F a 122 °F)
Almacenamiento	De -40°C a 65°C (-40°F a 149°F)
Humedad de almacenamiento	Humedad relativa máxima del 95 %, sin condensación

Conexión inalámbrica

Resolución RF	2,4 GHz RF
Canal de funcionamiento	2405 MHz a 2474 MHz
Distancia de funcionamiento	Hasta 10 metros



Especificaciones del ratón

General

Modelo normativo	WM118t
Tipo de conexión	Inalámbrico (2,4 GHz con receptor nano)
Requisitos del sistema	<ul style="list-style-type: none">• Servidor Windows 2012; 2012 R2, 2016 (solo receptor RF)• Windows 8 de 32 y 64 bits• Windows 10 de 32 y 64 bits• Windows 11 de 32 y 64 bits• Android• Chrome• Linux 6.x, Ubuntu• Free-DOS (solo receptor RF)

Especificaciones eléctricas

Voltaje de funcionamiento	0,9 V - 1,5 V
Tipo de pila	Una pila "AA"

Características físicas

Peso (sin pila)	58 g (2,05 lb)
Dimensiones:	
Longitud	105,0 mm (4,13 pulgadas)
Anchura	58,3 mm (2,30 pulgadas)
Altura	38,9 mm (1,53 pulgadas)



Condiciones medioambientales

Temperatura:

Funcionamiento	De -10 °C a 50 °C (14 °F a 122 °F)
Almacenamiento	De -40°C a 65°C (-40°F a 149°F)
Humedad de almacenamiento	Humedad relativa máxima del 95 %, sin condensación

Conexión inalámbrica

Resolución RF	2,4 GHz RF
Canal de funcionamiento	2405 MHz a 2474 MHz
Distancia de funcionamiento	Hasta 10 metros



Solucionar problemas

Problemas

El teclado/ratón no está funcionando

Soluciones posibles

1. Compruebe si las pilas están insertadas en la orientación correcta. Los terminales “+” y “-” de las baterías se deben colocar tal y como se indica en el compartimento de la batería.
 2. Compruebe el nivel de carga de las pilas.
 - Si el dispositivo utiliza baterías recargables, asegúrese de que estén completamente cargadas.
 - Si las baterías están gastadas, reemplácelas por otras nuevas.
 3. Apague el dispositivo y luego vuelva a encenderlo. Compruebe si la luz de estado de la pila parpadea en ámbar 10 veces, lo que indica que la carga de la pila es baja. Si las baterías están completamente gastadas, la luz de estado de la misma no se encenderá.
 4. Reinicie el equipo.
 5. Asegúrese de que el receptor USB está directamente conectado al equipo.
 - Evite utilizar replicadores de puerto, concentradores USB, etc.
 - Inserte el receptor USB en otro puerto USB cerca del teclado/ratón.
-



Problemas

Soluciones posibles

No se puede asociar el teclado/ratón con el equipo

1. Compruebe el nivel de carga de las pilas.
 - Si el dispositivo utiliza baterías recargables, asegúrese de que estén completamente cargadas.
 - Si las baterías están gastadas, reemplácelas por otras nuevas.
2. Apague el dispositivo y luego vuelva a encenderlo. Compruebe si la luz de estado de la pila parpadea en ámbar 10 veces, lo que indica que la carga de la pila es baja. Si las baterías están completamente gastadas, la luz de estado de la misma no se encenderá.
3. Reinicie el equipo.
4. Asegúrese de que el receptor USB está directamente conectado al equipo. Evite utilizar replicadores de puerto, concentradores USB, etc.
5. Cambie el puerto USB o inserte el receptor USB en otro puerto USB del equipo.
6. Asegúrese de que la distancia entre el equipo y el teclado/ratón es inferior a 10 metros.

El puntero del ratón no se mueve

El botón izquierdo/derecho del ratón no funciona

Las teclas del teclado no funcionan.

La conexión inalámbrica se ha perdido.

1. Compruebe el nivel de carga de las pilas.
 - Si el dispositivo utiliza baterías recargables, asegúrese de que estén completamente cargadas.
 - Si las baterías están gastadas, reemplácelas por otras nuevas.
2. Apague el dispositivo y luego vuelva a encenderlo. Compruebe si la luz de estado de la pila parpadea en ámbar 10 veces, lo que indica que la carga de la pila es baja. Si las baterías están completamente gastadas, la luz de estado de la misma no se encenderá.
3. Reinicie el equipo.
4. Asegúrese de que la distancia entre el equipo y el teclado/ratón es inferior a 10 metros.



Problemas

Soluciones posibles

Solucionar problemas de un cursor que se mueve lentamente

1. Asegúrese de que el sensor no está obstruido o sucio.
2. El cristal o las superficies muy brillantes y lisas no son adecuados para que el sensor del ratón capture el movimiento de este. El uso de una alfombrilla de ratón de tela de color oscuro puede mejorar el seguimiento.
3. Cambie la configuración del ratón para ajustar la velocidad del puntero.

Haga clic o pulse la pestaña que coincida con el sistema operativo (OS) instalado en el equipo portátil/de sobremesa y realice los pasos que se encuentran en la sección para cambiar la configuración.

- En el cuadro **Buscar**, escriba `main.cpl`. Aparecerá el cuadro de diálogo **Propiedades del ratón**.
 - Haga clic o pulse `main.cpl` en la lista de programas.
 - Haga clic o pulse **Opciones de puntero** o tóquela. En la sección **Movimiento**, mueva el deslizador para ajustar la velocidad del puntero al nivel deseado.
 - Haga clic o pulse en **ACEPTAR**.
-



Información legal

Garantía

Garantía limitada y políticas de devolución

Los productos de marca Dell tienen una garantía limitada de hardware de un año. Si el producto se adquirió conjuntamente con el sistema Dell, se aplicará la garantía del sistema.

Para clientes de Estados Unidos:

La compra y uso de este producto están sujetos al contrato del usuario final de Dell, que puede encontrar en [Dell.com/terms](https://www.dell.com/terms). Este documento tiene una cláusula de arbitraje vinculante.

Para los clientes de Europa, Oriente Medio y África:

Los productos de la marca Dell que se venden y se utilizan están sujetos a los derechos legales de consumidores nacionales aplicables, los términos de cualquier acuerdo de venta minorista que haya suscrito (que se aplicará entre usted y el distribuidor) y los términos del acuerdo del usuario final de Dell.

Dell también puede proporcionar una garantía de hardware adicional. Puede encontrar los detalles completos del contrato del usuario final y de los términos de la garantía de Dell en [Dell.com/terms](https://www.dell.com/terms), seleccionando su país en la lista en la parte inferior de la página “principal” y, a continuación, haciendo clic en el vínculo de “términos y condiciones” para los términos del usuario final o en el vínculo de “soporte” para los términos de la garantía.

Para los clientes de fuera de Estados Unidos:

Los productos de la marca Dell que se venden y se utilizan están sujetos a los derechos legales de consumidores nacionales aplicables, los términos de cualquier acuerdo de venta minorista que haya suscrito (que se aplicará entre usted y el distribuidor) y los términos de la garantía de Dell. Dell también puede proporcionar una garantía de hardware adicional. Puede encontrar los detalles completos de los términos de la garantía de Dell en [Dell.com](https://www.dell.com/terms), seleccionando su país en la lista en la parte inferior de la página “principal” y, a continuación, haciendo clic en el vínculo de “términos y condiciones” o en el vínculo de “soporte” para los términos de la garantía.

