



Al respaldo encuentre la garantía  
LÍCUADORA

INFINYFORCE  
T-fal®

## INSTRUCCIONES DE USO

Usted acaba de adquirir un producto T-FAL de la más alta tecnología y calidad. Para entender mejor y aprovechar todas las funciones del producto y usarlo con toda seguridad, **lea atentamente las recomendaciones a seguir y sus instrucciones de uso. No deseche este Manual de Instrucciones.** Guárdelo para eventuales consultas.

### INSTRUCTIVO DE OPERACIÓN

Le invitamos a leer cuidadosamente este instructivo antes de usar su aparato, en él encontrará las características e instrucciones para el mejor aprovechamiento del mismo. Verifique que el voltaje de su instalación sea igual al de su aparato el cual se indica en este instructivo.

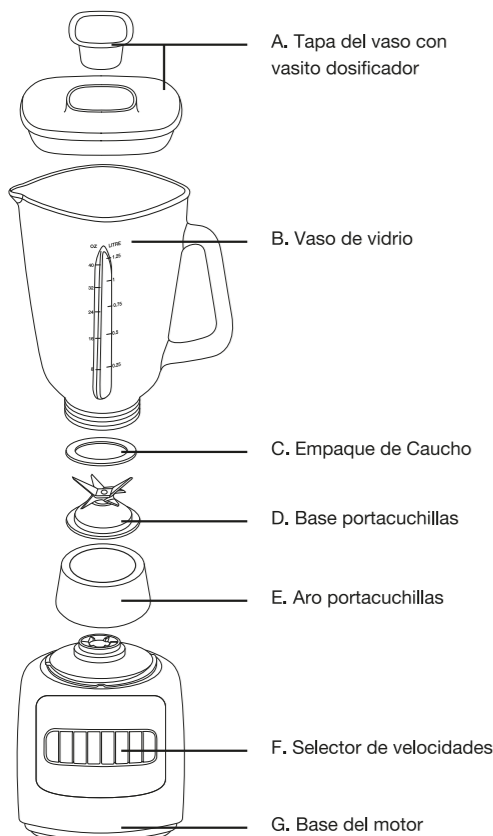
Producto: LICUADORA  
Modelo: LN8108MX / LN8105MX  
LN8121MX / LN8125MX / LN8148MX  
LN8145MX / LN8168MX

Contenido: 1 Pieza  
Hecho en Colombia  
Tensión: 127 V~  
Frecuencia: 60 Hz  
Potencia: 550 W  
CMMF: 5861029800 / 5861029801  
5861029802 / 5861029803  
5861029804 / 5861029805  
5861029806

**NOM**

Importado por:  
**Groupe SEB México S.A. de C.V.**  
Calle Boulevard Miguel de Cervantes  
Saavedra No. 169 Piso 9, Col. Ampliación  
Granada C.P. 11520 Ciudad de México  
R.F.C. GSM8211123P5

## COMPONENTES



A. Tapa del vaso con  
vasito dosificador

B. Vaso de vidrio

C. Empaque de Caucho

D. Base portacuchillas

E. Aro portacuchillas

F. Selector de velocidades

G. Base del motor

## MONTAJE

1. Coloque el Empaque de caucho C sobre el portacuchillas D y éste a su vez sobre el Aro Portacuchillas E.
2. Enrosque el Aro Portacuchillas E en el vaso B girándolo hacia la derecha, hasta que ajuste correctamente.
3. Coloque el conjunto anterior sobre la base del motor G y gírelo hacia la derecha hasta que ajuste.
4. Coloque la tapa vaso A sobre el vaso.

## RECOMENDACIONES IMPORTANTES PARA EL MANEJO DE ESTE PRODUCTO

**T-FAL, atenta a la calidad de sus productos, se preocupa también por la seguridad personal de sus consumidores.** Por esta razón, antes de utilizar por primera vez el producto, **lea atentamente las recomendaciones e instrucciones de uso.** De ellas dependen un perfecto funcionamiento del producto y su seguridad, así como la de terceros.

- Antes de enchufar asegúrese que la tensión eléctrica (voltaje) sea compatible con el indicado en el producto (127 V~).** En caso que el voltaje no sea compatible podrá provocar daños al producto y a su seguridad.
- Este producto fue proyectado, fabricado y es recomendado solo para uso doméstico.** Por lo tanto, no se destina al uso comercial y/o profesional, que exigen una sobrecarga por trabajo continuo, puede provocar daños y accidentes personales. Su uso en esas condiciones tendrá como consecuencia la pérdida de la garantía contractual.
- Para evitar descargas eléctricas, **nunca use el producto con las manos mojadas o sobre superficies húmedas,** no moje las partes eléctricas del producto ni lo sumerja en agua.
- Este aparato no está previsto para ser usado por personas (incluidos niños) con capacidades físicas y mentales reducidas, que no posean experiencia en el uso, a menos que se haya instruido en su correcta utilización por una persona responsable de su seguridad.**
- Desconecte cuando no esté usando el producto o cuando vaya a limpiarlo,** un pequeño descuido podrá conectar el producto involuntariamente provocando accidentes.
- No utilice el producto después de una caída o si presenta cualquier tipo de mal funcionamiento.** Llévelo al Servicio Autorizado T-FAL.
- Nunca utilice el producto con el cordón eléctrico o el enchufe dañados, a los efectos de evitar accidentes,** como descargas eléctricas, cortocircuitos y quemaduras o incendios. La adquisición y sustitución del cordón eléctrico deben ser hechas en el Servicio Autorizado T-FAL.
- Nunca intente desmontar o reparar el producto,** por si mismo o terceros no habilitados, para no perder la garantía y evitar problemas técnicos. Llévelo al Servicio Autorizado T-FAL.
- No deje el cordón eléctrico colgar afuera de la mesa o mostrador, ni tocar superficies calientes, **para no dañar el aislamiento del cable y causar problemas técnicos y accidentes.**
- Nunca transporte el producto por el cordón eléctrico ni lo desenchufe tirando del cordón, **para no afectar el buen funcionamiento del producto y evitar posibles accidentes.**
- El uso de piezas o accesorios que no sean originales de fábrica pueden provocar accidentes personales,** causar daños al producto y perjudicar su funcionamiento, además de provocar la pérdida de la garantía contractual.
- Al conectar o desconectar, asegúrese de que sus dedos no están en contacto con las espigas del enchufe,** para evitar descargas eléctricas.
- No deje el producto funcionando o enchufado cuando esté ausente, aunque sea por instantes,** principalmente cuando el producto está cerca de niños.
- Para evitar sobrecargas eléctricas no enchufe otros aparatos en el mismo tomacorriente utilizando adaptadores o extensiones,** evitando así dañar los componentes del producto y provocar serios accidentes.
- Los niños deben supervisarse para asegurar que ellos no empleen los aparatos como juguete.

## CARACTERÍSTICAS Y ESPECIFICACIONES

Modelo: ..... InfinyForce  
Funciones: ..... 10, 12, 14, 16  
Capacidad vaso: ..... 1.7 L de capacidad total  
..... (1.25 L de capacidad útil)  
Selector de velocidades: ..... Teclado  
Cuchillas: ..... 6  
Tensión nominal: ..... 127 V~  
Frecuencia nominal: ..... 60 Hz  
Potencia nominal: ..... 550 W  
Uso: ..... Doméstico

## INSTRUCCIONES DE USO

### ARMADO DE LAS CUCHILLAS

Para armar las cuchillas, encájelas con el empaque de caucho en el aro portacuchillas. Ponga el conjunto en la base del vaso y gire en el sentido de las manecillas del reloj hasta que encaje firmemente (fig. 2). Para facilitar la limpieza desconecte el aparato y proceda inversamente (fig. 1). Manipule las cuchillas con precaución, son muy afiladas.

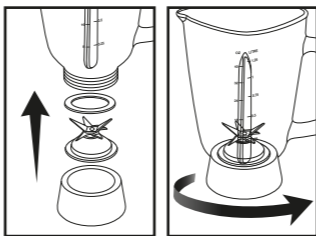


fig. 1

fig. 2

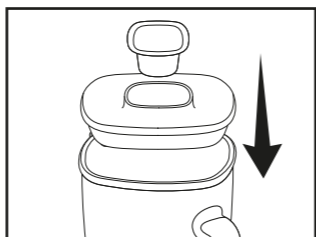


fig. 3

### POSICIONE LA TAPA

Coloque la tapa vaso y el vasito dosificador (A) sobre el vaso (fig. 3). La tapa del vaso y vaso dosificador deben estar siempre correctamente ajustados sobre el vaso cuando el aparato esté en funcionamiento, se recomienda sujetar la tapa con la mano.

## VELOCIDADES Y PULSO

Para empezar a usar su aparato, primero seleccione la velocidad que desea (fig. 4, 5, 6 y 7).

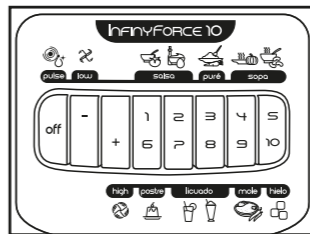


fig. 4

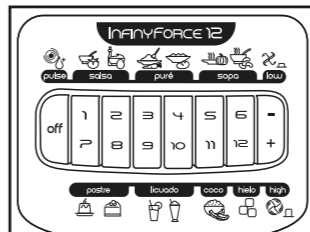


fig. 5

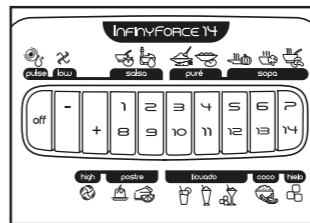


fig. 6

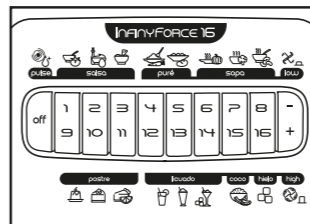


fig. 7

Para seleccionar las velocidades utilice el botón identificado con "high" velocidades altas y "low" velocidades bajas, luego seleccione la velocidad deseada.

La función de pulso es activada cuando se presiona el botón "Pulse", apenas se quite la presión sobre el botón el motor se detiene.

Para apagar la licuadora oprima el botón "OFF".

## FUNCIONAMIENTO

- Instale su Licuadora en una superficie limpia y seca, con tomacorriente cercana de 127 V~ y 60 Hz.
- Asegúrese que el selector de velocidades esté en posición "OFF" (apagado) antes de conectar el aparato.
- Introduzca los alimentos en el vaso, ponga la tapa y el selector en la velocidad deseada.
- En caso que las proporciones estén muy espesas, agregue líquido poco a poco para permitir la mezcla adecuada.

## ATENCIÓN

- No llene el vaso de la licuadora o no licúe líquidos calientes o alimentos con temperaturas superiores a 80° C. A esta temperatura el líquido no está hirviendo, pero produce una gran cantidad de vapor. Cuando licúe ingredientes calientes, no supere la marca de 1250 ml de la jarra. Siempre empiece presionando el botón de velocidad para Pulso por lo menos dos veces. Entonces, seleccione la velocidad deseada. Este procedimiento es el más seguro en el momento que el vapor sale de la jarra. Mantenga las manos y otras partes expuestas del cuerpo lejos de la tapa y del orificio de la tapa para prevenir posibles quemaduras.
- La tapa del vaso de la licuadora debe permanecer asegurada en la parte superior del vaso durante el funcionamiento del producto.
- Nunca conecte el producto con el vaso vacío y no retire la tapa del vaso antes de la parada total de la cuchilla.
- Las cuchillas son afiladas y deben ser manipuladas con cuidado, para evitar accidentes.
- No llene el vaso superando la marca de 1250 ml.
- Verifique que el selector esté en la posición "OFF" (apagado) antes de conectar el aparato.
- No mantenga ningún contacto con las cuchillas, ni introduzca utensilios (filtro, cuchillos, cucharas, tenedores, etc.) en el vaso, mientras el producto esté en funcionamiento, para evitar accidentes personales, con terceros, o causar daños al producto. Una espátula podrá ser utilizada solamente cuando el producto no esté en funcionamiento, evitándose así, en caso contrario, la posibilidad de graves accidentes.
- Con el fin de no dañar el aparato o provocar defectos nunca lave las piezas de este producto en lavajillas.
- La licuadora se destina solamente a la preparación de bebidas alimenticias.
- La licuadora no se destina a la preparación de mezclas sólidas.
- Retirar de los alimentos núcleos o cortezas duras que pueden dañar el artefacto y poner en peligro su seguridad.

El vaso de vidrio de la licuadora InfinyForce ha sido diseñado para resistir el choque térmico de líquidos calientes hasta 80° C.  
**Para preparaciones calientes se recomienda dejar enfriar la preparación durante 7 minutos antes de verterla en el vaso.**

## INDICACIONES IMPORTANTES

- Para adicionar líquidos o ingredientes durante el proceso, basta retirar el vasito dosificador de la tapa del vaso y agregarlos directamente dentro del vaso.
- Cuando vaya a procesar ingredientes duros, tales como manzana, limite la cantidad de alimento o hagalo en porciones pequeñas, así obtendrá mejores resultados.
- También, para obtener un mejor desempeño en el proceso con este tipo de ingrediente, utilice la función pulsar en el aparato.

## CONSERVACIÓN Y LIMPIEZA

### Limpieza antes del primer uso

Limpie el vaso, la tapa y las cuchillas antes de utilizar el producto por primera vez.

### Limpieza del cuerpo del producto

- Utilice un paño humedecido con agua, o agua y jabón neutro. No utilice productos abrasivos para no perjudicar su apariencia.
- Su licuadora fue diseñada con un teclado integrado en la base para una limpieza más fácil (fig. 7).
- Evite el uso de alcohol, esponjillas y/o detergentes fuertes porque estos dañan el fino acabado de su licuadora.
- No coloque los accesorios en lavaplatos automático.



fig. 7

### Limpieza de las Cuchillas

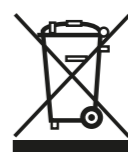
- Desarme el conjunto del vaso girando el aro portacuchillas hacia la izquierda y lave cada una de sus partes.
- Manipule las cuchillas con precaución: son muy afiladas y pueden cortarle.

## EN CASO DE DIFICULTADES

Antes de llevar el producto a un centro de servicio técnico autorizado T-FAL, verifique si el problema puede ser solucionado a través de las siguientes orientaciones:

PROBLEMA	CAUSAS	QUE HACER
El producto no funciona	No hay energía eléctrica en el tomacorriente	Enchufar el producto en otro tomacorriente de la misma tensión eléctrica (voltaje)
Ruido excesivo	Vaso mal posicionado	Corregir el posicionamiento del vaso
Vibración excesiva	Superficie de apoyo del producto irregular.	Apoyar el producto en una superficie plana
Pérdidas por la tapa	Exceso de ingredientes/líquidos.	No sobrepasar la capacidad útil recomendada
Cuchillas trabadas	Los trozos de alimentos son demasiado grandes o duros.	Reducir el tamaño de los trozos antes de colocarlos dentro de la licuadora

## ¡¡PARTICIPE EN LA CONSERVACIÓN DEL MEDIO AMBIENTE!!



❗ Su electrodoméstico contiene materiales recuperables y/o reciclables.

♻️ Entréguelo al final de su vida útil, en un Centro de Servicio Técnico Autorizado donde será tratado de forma adecuada.

**CONSUMIDOR: Si después de leer el manual de instrucciones todavía tiene dudas en relación a la utilización de este o de cualquier otro producto T-FAL o tiene sugerencias, entre en contacto con T-FAL a través de nuestro sitio web - [www.t-fal.com.mx](http://www.t-fal.com.mx) y complete el formulario en el link de contáctenos.**

Tel.: 52.83.93.54  
Del Interior de la República:  
Llamada 800 sin costo:  
01 800 112 83 25

CENTRO DE SERVICIO DIRECTO  
Av. San Fernando 649, local 27 A  
Col. Peña Pobre, C.P. 14060  
Del. Alcaldía, Ciudad de México, México

IMPORTADOR Y COMERCIALIZADOR  
Groupe SEB México S.A. de C.V.  
Calle Boulevard Miguel de Cervantes  
Saavedra No. 169 Piso 9, Col. Ampliación  
Granada C.P. 11520 Ciudad de México  
R.F.C. GSM8211123P5

**T-fal®**

Groupe SEB México, S.A. de C.V.  
Calle Boulevard Miguel de Cervantes Saavedra No. 169 Piso 9  
Col. Ampliación Granada C.P. 11520  
Ciudad de México - Tel.: 52.83.93.54