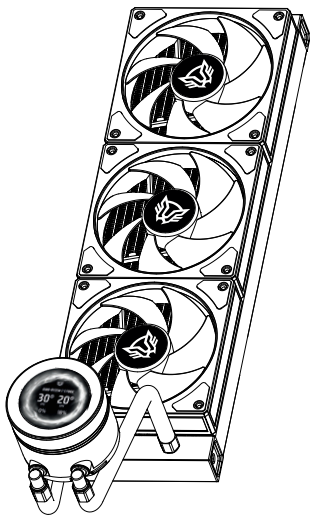




BALAM  
RUSH®

LEGEND SERIES



# **HYDROX EXPERT LEVEL HYX40**

Enfriamiento Líquido

BR-941808/BR-941815

Gracias por adquirir uno de nuestros productos.  
Por favor, lea atentamente este instructivo para saber cómo utilizar adecuadamente el producto.

## Accesorios INTEL / AMD



A) x1  
Radiador



B) x1  
Placa  
trasera



C) x1  
Soporte  
INTEL



D) x1  
Soporte  
AMD



E) x4  
Espaciador  
INTEL 115X/  
1200



F) x4  
Espaciador  
INTEL 1700



G) x4  
Tornillo AMD



H) x4  
Tuerca



I) x1  
Pasta térmica

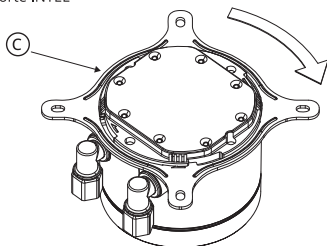


J) 360 x12  
Tornillos de  
la caja

# Instalación de hebilla INTEL

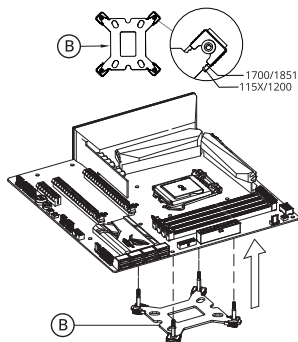
## Paso 1

Instale el soporte INTEL

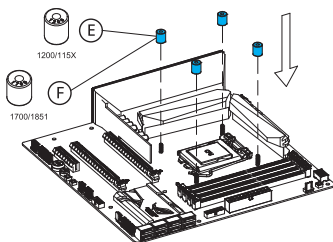


## Paso 2

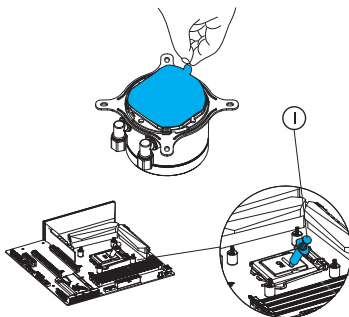
Ajustar la posición del agujero correspondiente / instalar la placa trasera.



Paso 3  
Instalar 115X/1200/1700/1851

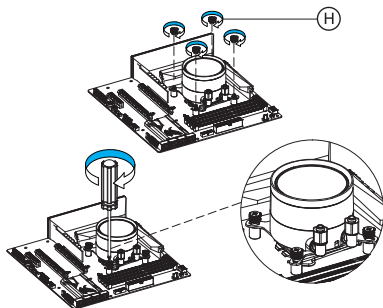


Paso 4  
Quitar película protectora / Aplicar grasa térmica.



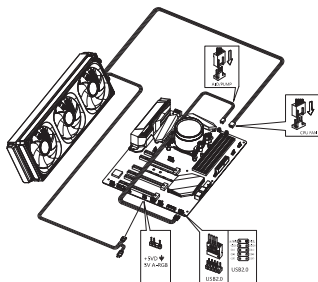
### Paso 5

Utilice un desatornillador para apretar el anillo del radiador.

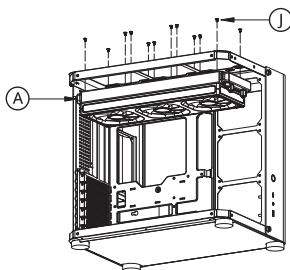


### Paso 6

La interfaz de fuente de alimentación de 3 pines en el cabezal está conectada al pin AIO/PUMP de la placa base; la línea de fuente de alimentación PWM de 4 pines del ventilador está conectada al pin CPU-FAN de la placa base y el cable RGB está conectado al correspondiente; Pin ARGB de 5 V de la placa base; el cable USB está conectado al pin USB de la placa base.

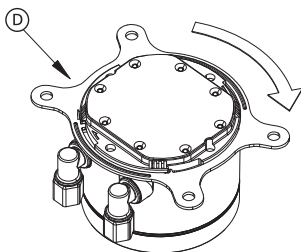


Paso 7  
Fijación del radiador al chasis.

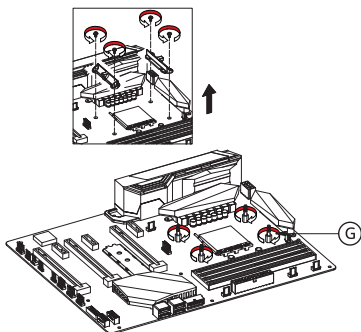


## Instalación de clips AMD

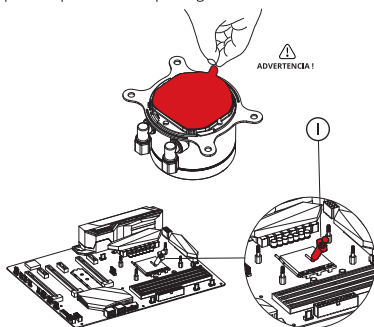
Paso 1  
Instale el soporte AMD



Paso 2  
Instale el tornillo AMD

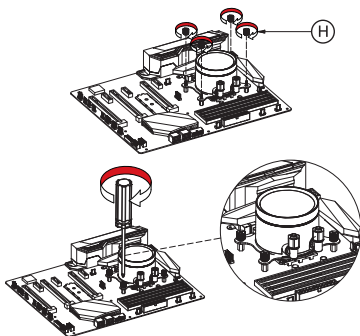


Paso 3  
Quitar película protectora / Aplicar grasa térmica.



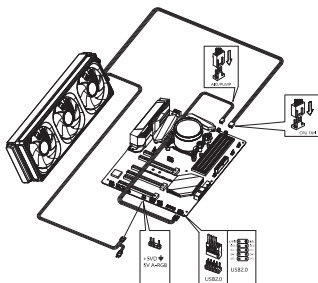
#### Paso 4

Utilice un desatornillador para apretar el anillo del radiador.



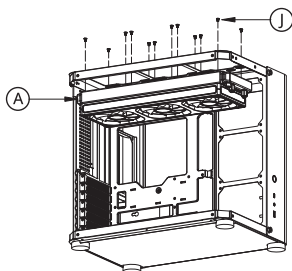
#### Paso 5

Conectar el cable 3 pin de la bomba al puerto 4 Pin AIO/PUMP o CPU\_FAN de la placa base, Conectar el cable 4 Pin PWM de los ventiladores al puerto 4 Pin CPU\_FAN o SYS\_FAN de la placa base, El conector 3 Pin ARGB\_5V de los ventiladores y la bomba se conectan al puerto 3 Pin ARGB\_5V de la placa base, el conector USB de la bomba se conecta al puerto USB 2.0 de la placa base.





Paso 6  
Fijación del radiador al chasis



## Precauciones

Tener el debido cuidado y las herramientas de protección necesarias al momento del ensamble de tu nueva PC.

**NOTA:** Todas las imágenes contenidas en este manual son sólo de referencia.

La información provista en especificaciones y diseño puede sufrir cambios sin previo aviso.

Realice la instalación conforme a las instrucciones del manual del usuario y a las advertencias de seguridad.

1. La instalación incorrecta puede quemar la placa base y otros componentes del sistema.
2. No instale la fuente de alimentación cerca de ninguna fuente de calor, como las siguientes: radiadores, registros de calor u otros aparatos que generen calor.
3. No inserte ningún objeto en el área de ventilación o en la rejilla del ventilador.
4. No modifique los cables o los conectores incluidos con la fuente de alimentación.
5. No ponga las manos u otros objetos en las aspas del ventilador u otras piezas en funcionamiento. Asimismo, asegúrese de mantener el producto alejado de los niños y las mascotas.
6. Este producto está diseñado para ser montado exclusivamente en gabinetes.
7. Mantenga este producto alejado de cualquier líquido.
8. Utilice únicamente los cables suministrados exclusivamente para este producto. Es posible que otros cables no sean compatibles y puedan causar graves daños a su sistema y fuente de alimentación.

Atención a cliente:

Whatsapp: 33 1530 9382

si tienes una duda o comentario de nuestro producto visita:

**[www.balamrush.com](http://www.balamrush.com)**

f BalamRush | @BalamRushMX

