



MODELO: KDS-1501A

Reproductor de audio



Debido a actualizaciones puede existir diferencia dentro del manual, por lo tanto favor de consultar nuestra página web: <https://www.mitzu.com/> para obtener la última versión.

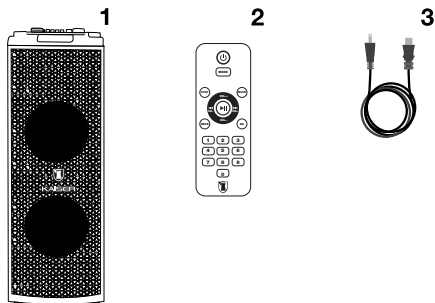
Las imágenes son representativas, los colores y el diseño pueden variar.

Leer completo el manual antes de usar este producto por primera vez.

BIENVENIDOS

Gracias por adquirir el nuevo producto KAISER®, estamos seguros que te encontrarás muy satisfecho con la compra.

CONTENIDO



1. Baffle (1 pieza).
2. Control remoto (1 pieza).
3. Cable de alimentación (1 pieza).

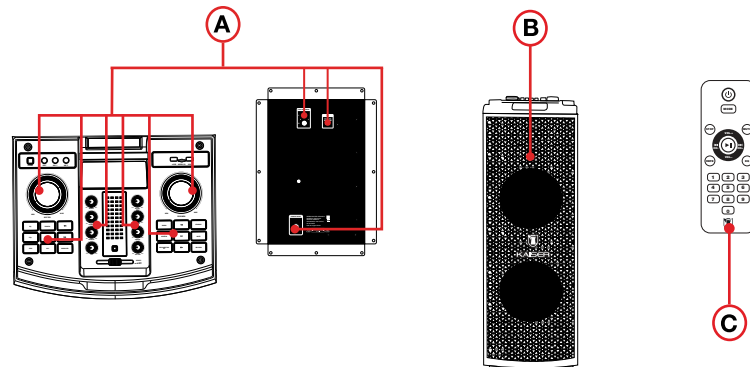
¿CÓMO CONECTAR?



- Colocar todos los interruptores en OFF.
- Verificar que el volumen está en el nivel más bajo.
- Asegurar que el voltaje al que se conectará sea compatible con el voltaje requerido por el equipo.

1. Conectar el cable de alimentación del baffle a la corriente eléctrica.
2. Pulsar el switch de encendido (ON) para encender el equipo.

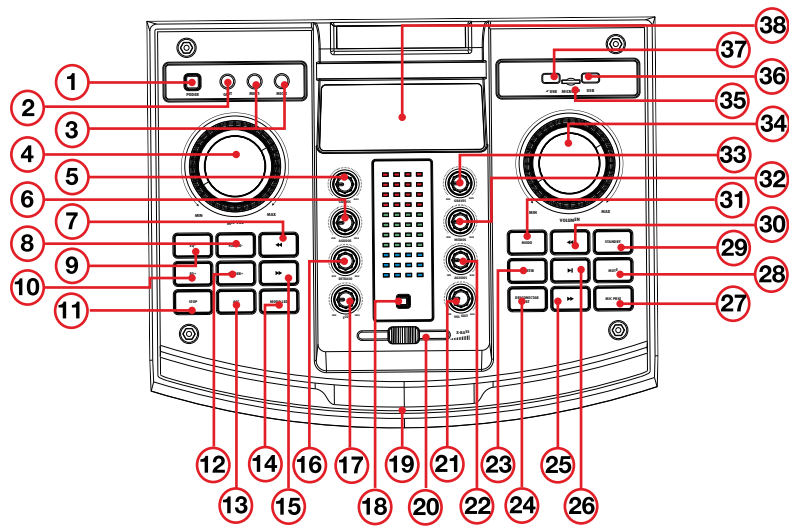
DESCRIPCIÓN GENERAL



- A) BOTONES Y CONEXIONES.
B) WOOFERS.
C) CONTROL REMOTO.

FUNCIONAMIENTO

- A) BOTONES Y CONEXIONES.



- 1) BOTÓN DE ENCENDIDO / APAGADO.
- 2) ENTRADA GUITARRA 6,3 mm.
- 3) ENTRADAS DE MICRÓFONO 6,3 mm x2.
- 4) PERILLA DE VOLUMEN DE MICRÓFONO.
- 5) PERILLA DE BAJOS (PARA MICRÓFONO).
- 6) PERILLA DE AGUDOS (PARA MICRÓFONO).
- 7) BOTÓN PARA RETRASAR CANCIÓN (POR SEGMENTOS).
- 8) BOTÓN PARA BÚSQUEDA DE CARPETA DE MÚSICA ANTERIOR EN MODO USB Y MICRO SD.
- 9) BOTÓN EQ+: CAMBIA EL TIPO DE ECUALIZACIÓN POSTERIOR.
- 10) BOTÓN EQ-: CAMBIA EL TIPO DE ECUALIZACIÓN ANTERIOR.
- 11) STOP PARA DETENER LISTA DE REPRODUCCIÓN EN MODO USB Y MICRO SD.
- 12) BOTÓN PARA BÚSQUEDA DE CARPETA DE MÚSICA POSTERIOR EN MODO USB Y MICRO SD.
- 13) BOTÓN ACOMPAÑAMIENTO: SE ELIMINA LA VOZ DE LA CANCIÓN EN REPRODUCCIÓN PARA SONAR CORRECTAMENTE.
- 14) BOTÓN PARA CAMBIO EN EFECTOS DE LUCES LED:

EFECTOS EN MODO MÚSICA



EFECTO 1
FLAMA



EFECTO 2
FLAMA + CIRCULAR



EFECTO 3
FLAMA



EFECTO 4
FLAMA + CIRCULAR
AUDIORÍTMICO



EFECTO 5
FLAMA + CIRCULAR
AUDIORÍTMICO



EFECTO 6
FLAMA + CIRCULAR
AUDIORÍTMICO

EFECTOS EN MODO STAND BY



EFECTO 1
FLAMA



EFECTO 2
FLAMA + CIRCULAR



EFECTO 3
FLAMA



EFECTO 4
FLAMA + CIRCULAR



EFECTO 5
CIRCULAR



EFECTO 6
CIRCULAR

- 15) BOTÓN PARA ADELANTAR CANCIÓN (POR SEGMENTOS).
- 16) PERILLA DE RETRASO.
- 17) PERILLA DE ECO DE MICRÓFONO.
- 18) BOTÓN PARA INCREMENTAR GRAVES.
- 19) RECEPTOR DE CONTROL REMOTO.
- 20) ECUALIZADOR DE X-BASS.

21) PERILLA DE VOLUMEN DE GUITARRA.

22) PERILLA DE AGUDOS.

23) BOTÓN DE REPETIR:

- UNA PISTA (ONE)
- ALEATORIA (RANDOM)
- MÚSICA EN ALGUNA CARPETA (FOLD)
- TODAS (ALL)

24) BOTÓN PARA DESCONECTAR EL BLUETOOTH®.

25) SIGUIENTE PISTA.

- Presionar una vez para cambiar la pista.

26) REPRODUCIR / PAUSA.

27) FUNCIÓN PRIORIDAD DE MICRÓFONO.

- Inserte el micrófono antes de usar esta función y verifique que esté encendido el micrófono.
- Para encender y apagar la función prioridad de micrófono, presione el botón “MIC PRIO”. En la pantalla se verán las letras “P ON” cuando se enciende y “P OFF” cuando se apaga.

28) BOTÓN MUDO

29) BOTÓN STAND BY.

30) PISTA ANTERIOR.

- Presionar una vez para cambiar la pista.

31) BOTÓN MODO: BLUETOOTH® / AUX / USB / MICRO SD.

BLUETOOTH®

- Presione el botón MODE hasta que aparezca seleccionado la función de BLUETOOTH®. Encuentre y seleccione el nombre de Bluetooth de la unidad llamada “KDS-1501A” para conectar.

32) PERILLA DE MEDIOS.

33) PERILLA DE GRAVES.

34) PERILLA DE VOLUMEN.

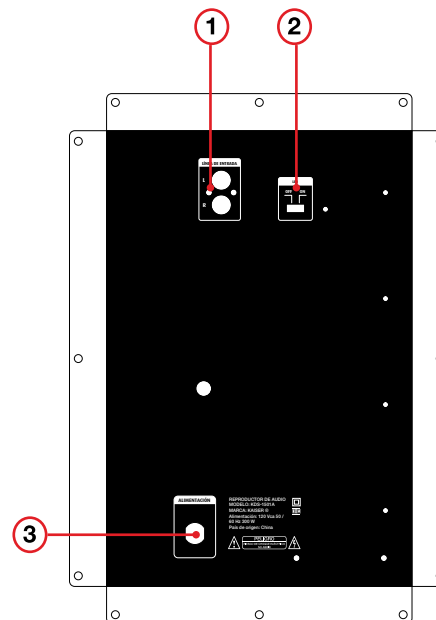
35) ENTRADA MICRO SD.

36) ENTRADA USB.

37) SALIDA DE CARGA USB.

38) PANTALLA LED.

PANEL TRASERO ACTIVO



1) ENTRADA DE AUDIO (AUX TIPO RCA L/R).

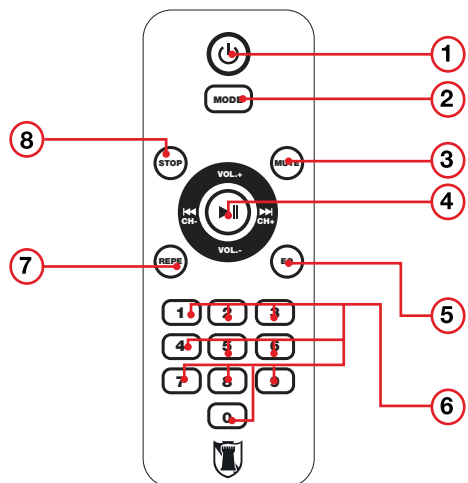
2) INTERRUPTOR PARA ENCENDER O APAGAR LUCES LED.

3) ENTRADA DE ALIMENTACIÓN (CABLE).

C WOOFER

SWITCH LUCES LED para encender y apagar luz LED (panel trasero de bafle activo).

D CONTROL REMOTO



1) BOTÓN ENCENDIDO / APAGADO.

2) BOTÓN MODO: ALTERNA ENTRE USB, MICRO SD, AUX, BLUETOOTH®.

3) MUDO.

4) BOTONES CENTRALES:

- PAUSA / REPRODUCCIÓN
- VOLUMEN +
- VOLUMEN -
- PISTA ANTERIOR
- SIGUIENTE PISTA

5) BOTÓN EQ: BOTÓN PARA SELECCIONAR LOS MODOS DE ECUALIZACIÓN EN MODO USB / MICRO SD.

6) TECLADO NUMÉRICO.

7) BOTÓN REPETIR: REPETIR 1 VEZ O REPETIR TODAS LAS PISTAS.

8) STOP: BOTÓN PARA DETENER MÚSICA EN MODO USB / MICRO SD.

ESPECIFICACIONES

Alimentación: 120 Vca 50 / 60 Hz 300 W

Woofers: 2 x 15" (2 x 38,1 cm)

Impedancia: 4 ohm

Respuesta en frecuencia: 40 Hz - 20 kHz

Sensibilidad: 90 dB ± 3 dB

Tweeter: 1" (2,54 cm)

Versión del Bluetooth®: 5.0

Rango de frecuencia: 2,4 GHz

Rango de alcance Bluetooth®: hasta 10 metros probado en una línea sin obstrucciones, bajo condiciones óptimas.





IMPORTANTE



Durante el uso del equipo, no colocar equipos alrededor del equipo por lo menos a 30 cm de distancia.



Este equipo no presenta ranuras de ventilación.



No debe situarse sobre el aparato fuentes de inflamabilidad, tales como velas encendidas.



El aparato no debe exponerse a goteo o el ingreso de agua y no debe situarse objetos llenos de líquidos, como vasos, sobre el aparato.

PÓLIZA DE GARANTÍA

PRODUCTO: Reproductor de audio.

MODELO: KDS-1501A

MARCA: KAISER®

El producto que usted ha adquirido cuenta con una garantía de 3 meses por defectos de fabricación, a partir de la fecha de adquisición otorgada por: **ACIERTO ELECTRÓNICO, S.A. DE C.V.**

CONDICIONES.

1. Para hacer efectiva esta garantía, usted debe presentar la póliza de garantía debidamente llenada y sellada por la tienda o unidad vendedora, o la factura o el recibo o comprobante, junto con el producto en el CENTRO DE SERVICIO o en el lugar donde fue adquirido.
2. La empresa se compromete a reparar todo el producto o a cambiar las piezas y componentes defectuosos que se llegaran a requerir, sin ningún cargo para el consumidor, incluyendo la mano de obra, siempre y cuando la falla sea atribuible a algún defecto de fabricación.
3. Los gastos de transportación derivados del cumplimiento con esta póliza dentro de la red de servicio corren sin ningún cargo para el consumidor.
4. El tiempo de reparación en ningún caso será mayor de 30 días hábiles contados a partir de la recepción del producto en cualquiera de los sitios donde pueda hacerse efectiva la garantía; transcurrido este término ACIERTO ELECTRÓNICO, S.A. DE C.V. procederá a efectuar el cambio por un producto nuevo o equivalente.
5. Se pueden adquirir refacciones, partes, componentes, consumibles y accesorios, en el CENTRO DE SERVICIO indicado en la parte final de esta póliza de garantía.

ESTA GARANTÍA NO SERÁ VÁLIDA EN LOS SIGUIENTES CASOS.

1. Cuando el producto ha sido utilizado en condiciones distintas a las normales.
2. Cuando el producto no se haya utilizado de acuerdo al instructivo del que se acompaña el producto adquirido.
3. Cuando el producto ha sido alterado o reparado por personas ajenas a ACIERTO ELECTRÓNICO, S.A. DE C.V.

En caso de extravío de la póliza de garantía, se puede solicitar la reposición en la tienda donde adquirió el producto.

IMPORTADOR: ACIERTO ELECTRÓNICO, S.A. DE C.V.

Puerto Ángel No. 128, Col. Ampliación Casas Alemán, Alcaldía Gustavo A. Madero, C.P. 07580, Ciudad de México, México, R.F.C.: AEL181026GD2.

CENTRO DE SERVICIO: ACIERTO ELECTRÓNICO S.A. DE C.V.

Faisán No.23, Col. Granjas Modernas, Alcaldía Gustavo A. Madero, C.P. 07460, Ciudad de México, México, Tel 55 4780 5033, 55 5781 6229.

DATOS DEL DISTRIBUIDOR

Nombre: _____

Domicilio: _____

Producto: _____

Fecha de compra: _____

SELLO DE LA TIENDA

Para su uso en México, la operación de este equipo está sujeta a las siguientes dos condiciones:

(1) Es posible que este equipo o dispositivo no cause interferencia perjudicial y

(2) Este equipo o dispositivo debe aceptar cualquier interferencia incluyendo la que pueda causar su operación no deseada"